

I. Obiekt

SZPITAL ŚW. DUCHA, OB. DOM MIESZKALNY

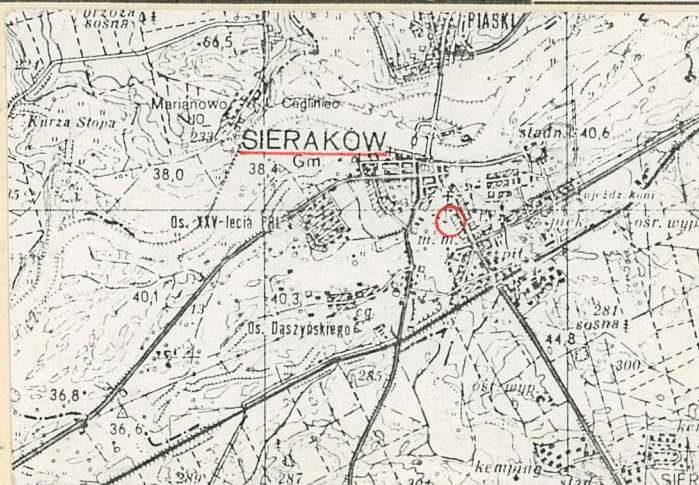
2. Czas powstania

1838, kon. XIX
ok. 1940

3. Miejscowość

SIERAKÓW

II.



4. Adres

Poznańskie
ul. Nowotki 14
64-410 Sieraków

nr hipoteczny

5. Przynależność administracyjna

województwo *poznańskie*

gmina *Sieraków*

6. Poprzednie nazwy miejscowości

1388: Syracovo
niem. Zirke

7. Przynależność administracyjna przed 1. IV. 1975 r.

województwo *poznańskie*

powiat *Międzychód*

8. Właściciel i jego adres

par. rzym.-kat.
p.w. Niep. Poczęcia NPM
ul. Nowotki 12
64-410 Sieraków

9. Użytkownik i jego adres

par. rzym.-kat.
p.w. Niep. Pocz. NPM
Sieraków

10. Rejestr zabytków

Nr

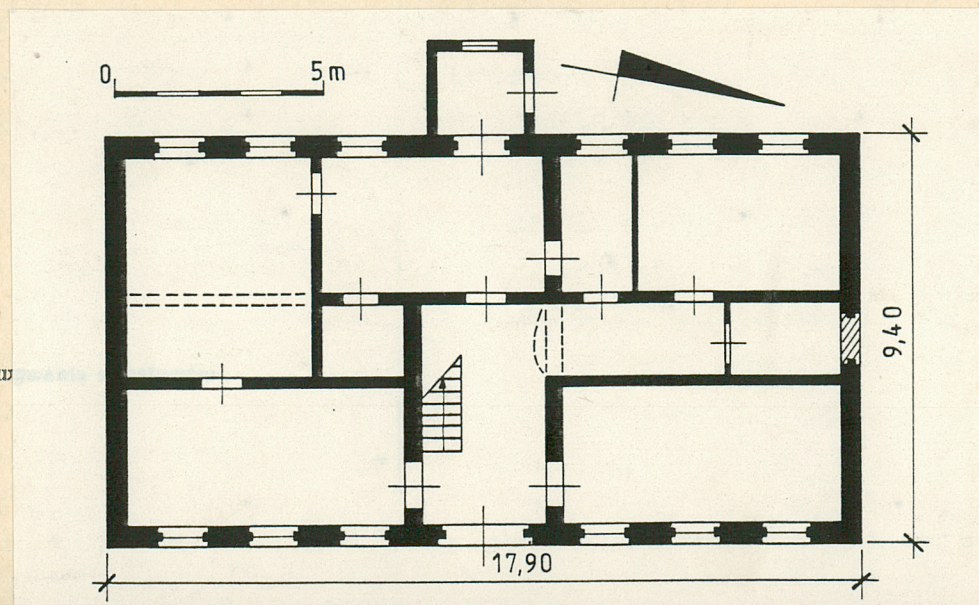
22.30.14p/A

data

26.06.2000

fot. 1 - widok od pd.-wsch. przekrój poziomy

plan orientacyjny 1:50 000



autor zdjęć

data wykonania

miejsce przechowywania

12. Autorzy, historia obiektu, określenia stylu,

Budynek szpitala św. Ducha został wzniesiony w 1838r z użyciem skromnych form klasycystycznych. W końcu XIXw został w niewielkim stopniu przebudowany i przekształcony w dom starców; funkcję tę pełnił do 1939r. Później (około 1940r), po znacznej przebudowie wewnątrz, bez zmiany formy zewnętrznej, zmieniony na dom mieszkalny. W latach 50-tych i 60-tych przejął go państwo, pełnił funkcję organistówki.

Mimo licznych przebudów i zmian funkcji, budynek przetrwał w nieomal niezmienionej formie architektonicznej.

13. Opis (sytuacja, materiał i konstrukcja, rzut, bryła, elewacje, dach, wnętrze, wyposażenie, instalacje)

Dawny szpital św. Ducha sytuowany jest około 400 m. na pd. od Rynku w Sierakowie (około 150m na pd. od kościoła parafialnego), przy ulicy Nowotki łączącej Rynek ze stacją kolejową.

Ściany murywane z cegły ceramicznej pełnej na zaprawie wapiennej, obustronnie otynkowane. Stropy drewniane, belkowe, z podsufitką. Wieża dachowa drewniana, płatwiowo-kleszczowa. Dach pokryty ceramiczną dachówką karpiówką podwójnie w koronkę. Posadzki cementowe (w sieni i w kuchni); podłogi (w pozostałych pomieszczeniach na parterze i na poddaszu) drewniane, deskowe. Schody (wewnętrzne, na poddasze) drewniane, policzkowe, jednobiegowe, strome. Otwory okienne i drzwiowe prostokątne, przesklepione ceglanymi, łukowymi nadprożami. Okna drewniane, skrzynkowe, podwójnie szklone, dwuskrzydłowe, sześć i ośmiokwaterowe. Główne drzwi wejściowe drewniane, dwuskrzydłowe, z łukowym nadświetłem; zachowana część starszych drzwi wewnętrznych (zapewne kon. XIXw), drewnianych, jednoskrzydłowych, czteropłycinowych.

Budynek wzniesiony na rzucie prostokąta, w układzie konstrukcyjnym podłużnym dwuipółtraktowym, z wąskim korytarzem pośrodku.

Bryła: budynek wolnostojący, niepodpiwniczony, parterowy z poddaszem, nakryty wysokim dachem dwuspadowym (z wystawką w połaci zach.); z nowszą (ok. 1940) dobudówką - sienią przy elewacji zach.

Elewacje otynkowane, symetryczne, parami analogiczne; pd., wsch. i pn. z boniowaniem, rozczłonkowane płytkim gzymsem poprowadzonym na wysokości nadproży oraz wydatnym gzymsem podokapowym, wydzielającym szczyty w elewacjach pn. i pd. Elewacje wsch. (frontowa) i zach. - podłużne - siedmioosiowe, z wejściami na osiach. Elewacje szczytowe pozbawione otworów na wysokości partera (na osi elewacji pn. zamurwane boczne wejście), z parami okien poddasza.

Wewnątrz: mieszkania; brak zabytkowego wyposażenia.

Instalacje: wodna, kanalizacyjna, elektryczna.

14. Kabatura 990 m ³	15. Powierzchnia użytkowa 125 m ² (+ poddasze 70 m ²)	16. Przeznaczenie pierwotne szpital	17. Użytkowanie obecne dom mieszkalny
18. Prace budowlane i konserwatorskie, ich przebieg i dokumentacja - w niewielkim stopniu przebudowano wnętrza; - przełożono pokrycie dachu; - prowadzono bieżące naprawy i remonty;		19. Stan zachowania (fundamenty, ściany zewnętrzne, ściany wewnętrzne, sklepienia, stropy konstrukcje dachowe, pokrycie dachu, wyposażenie i instalacje) - ogólny stan zachowania: dość dobry; - zawilgocone ściany; - uszkodzone tynki zewnętrzne;	
20. Najpilniejsze postulaty konserwatorskie - osuszenie ścian; - wykonanie nowych tynków zewnętrznych; - założenie rynien i rur spustowych			

21. Akta archiwalne (rodzaj akt, numer i miejsce przechowywania)

Słownik historyczno - geograficzny
województwa poznańskiego w średniowieczu
- kartoteka

22. Bibliografia

Lenard B., Sławska A.: Sieraków; Poznań 1973

Katalog Zabytków Sztuki w Polsce, tom V,
zeszyt 13; Warszawa 1968

Dzieje Wielkopolski, pod red. I. Topolskiego;
Poznań 1969-73

Nowicka - Posłuszna A.: Sieraków, Państwowe Stada
Ogierów 1829-1979; Poznań 1979

23. Źródła ikonograficzne i fotografie (rodzaj, miejsce przechowania, sygnatury)

24. Uwagi różne

25. Wypełnił

Justyna Łęcka

imię i nazwisko

data

XII 1990

26. Sprawdził

imię i nazwisko

data

27. Załączniki

1 załącznik

1. Miejscowość

S I E R A K Ó W

2. Obiekt (nazwa jak w karcie)

SZPITAL ŚW. DUCHA
OB. DOM MIESZKALNY

3. Zawartość wkładki (nazwa obiektu lub materiału uzupełniającego)

plan sytuacyjny, spis fotografii, fotografie

SPIS FOTOGRAFII:

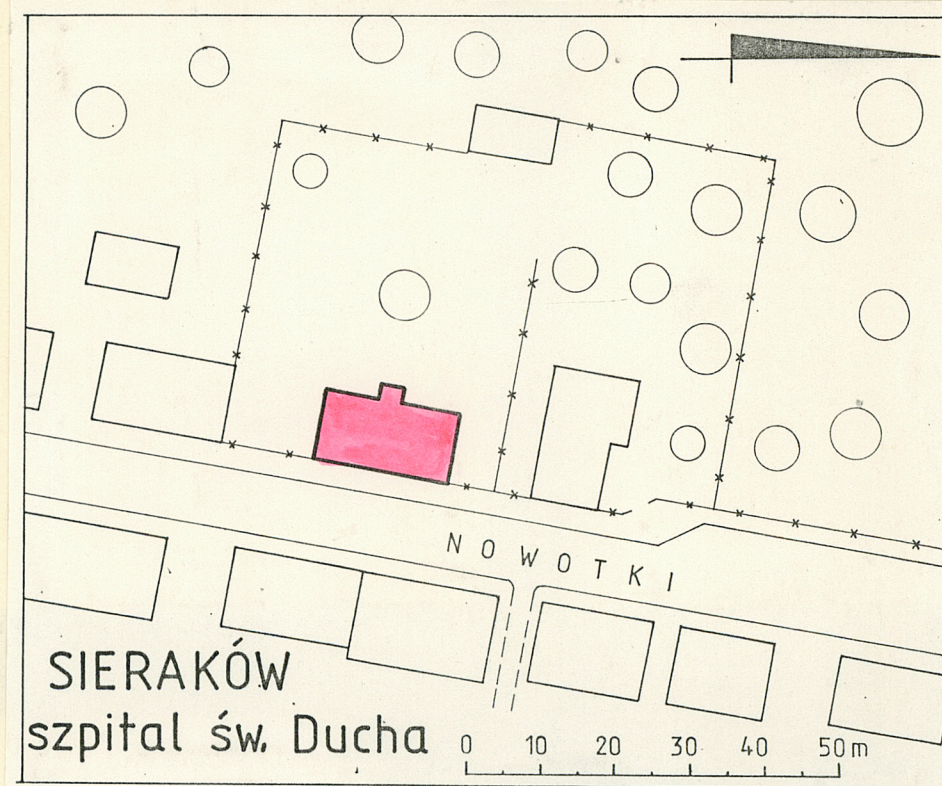
- fot. 1 - widok od pd.-wsch.
fot. 2 - elewacja wsch.
fot. 3 - elewacja zach.
fot. 4 - elewacja pn.
fot. 5 - elewacja pd.
fot. 6 - drzwi w elewacji wsch.
fot. 7 - okno w elewacji wsch.
fot. 8 - widok od pn.-wsch.



2

Wkładkę założył: Justyna Łecka XII 1990
(imię, nazwisko, data)

Miejsce przechowywania negatywów:



Wzór ODZ 1978 r.

3



4



5



6



7



8