

1. Obiekt

DOM MIESZKALNY NR 44

1508/5 w zespole folwarcznym

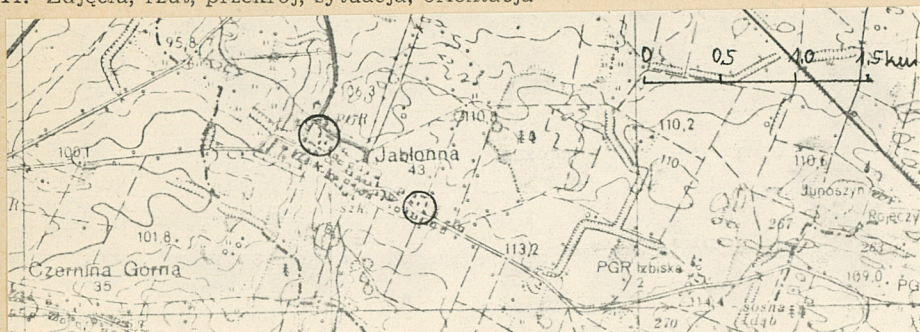
2. Czas powstania

1890 r.

3. Miejscowość

J A B Ł O N N A

11. Zdjęcia, rzut, przekrój, sytuacja, orientacja



4. Adres PGR w Kłodzie  
Gospodarstwo Jabłonna  
64-130 Rydzyna  
nr hipoteczny

5. Przynależność administracyjna

województwo leszczyńskie

gmina Rydzyna

6. Poprzednie nazwy miejscowości

Jablona

Gabel

7. Przynależność administracyjna  
1 VI 1975

województwo poznańskie

powiat Leszno

8. Właściciel i jego adres

PGR - Kłoda

9. Użytkownik i jego adres

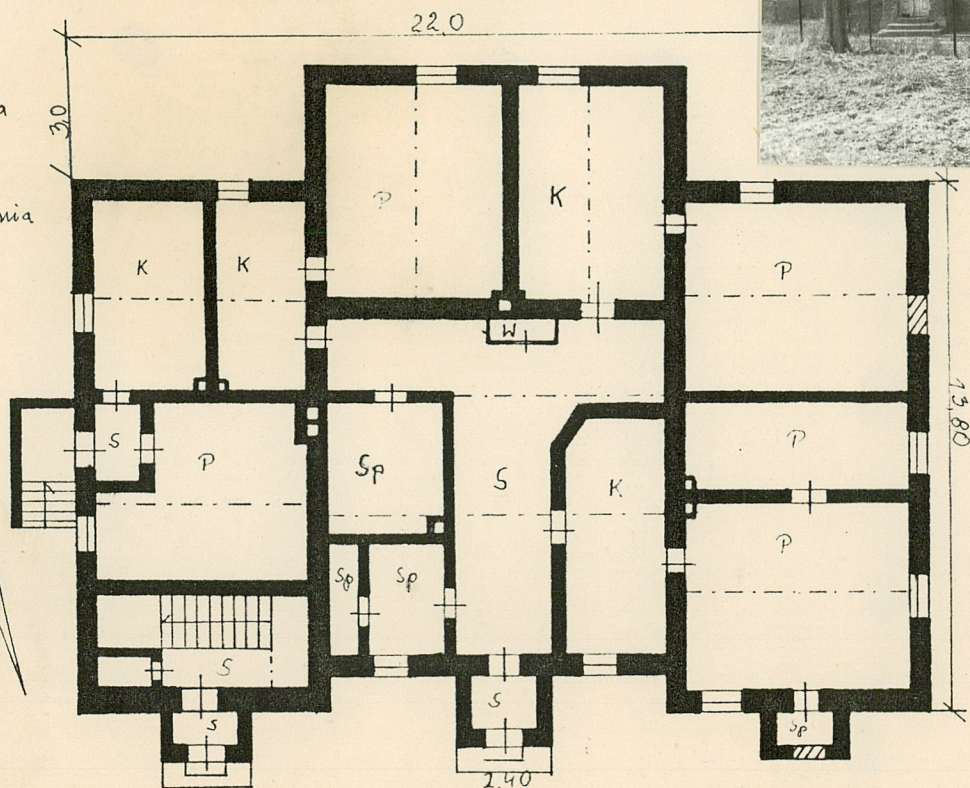
PGR - Kłoda

Gospodarstwo Jabłonna

10. Rejestr zabytków:

Nr data

K - kuchnia  
P - pokój  
S - sieni  
Sp - spiżarnia



1:200

h = 12 m

0 2 4 6 m



12. Autorzy, historia obiektu, określenie stylu

Budynek powstał w 1890 r.  
Zbudowany został jako dom mieszkalny dla pracowników folwarku.  
Obecnym jego właścicielem jest PGR w Kłodzie.

13. Opis (sytuacja, materiał i konstrukcja, rzut, bryła, elewacje, wnętrze wyposażenie, instalacje)

sytuacja - obiekt położony jest w południowo-wschodniej części założenia. Leży na południe od drogi wjazdowej na dziedziniec folwarczny od strony wschodniej. Mieści się na północ i zachód od muru otaczającego zespół od południowo-wschodu. Na zachód od obiektu stoją nowo wybudowane budynki zamykające podwórze gospodarczo-folwarczne od południowo-wschodu,

materiał, konstrukcja, technika

- ściany wzniesione są z cegły ceramicznej. Wiązanie cegieł w murze krzyżowe; wzmacniany jest on kotwiami m. in. tarczowymi. Ściany nie są z zewnątrz tynkowane i stoją na kamiennym cokole zwieńczonym cegłą.
- strop w piwnicy sklepieniowy, ceglany (sklepienie kolebkowe), na I i II kondygnacji strop ceramiczny odcinkowy.
- więźba dachowa o konstrukcji krokwiowo-płatwiowej. Dach środkowej części obiektu posiada 4 ściany stolcowe, stolce powiązane są ze sobą kleszczami. W bocznych częściach (zach. i wsch.) budynku znajdują się 3 ściany stolcowe. Od niektórych stolców do krokwi i płatwi pośrednich odchodzą miesze.
- dachy 3 segmentów budynku kryte są papą na odeskowaniu
- w piwnicy posadzka ceglana, na kondygnacjach mieszkalnych - podłoga z płyt pilśniowych, na poddaszu posadzka ceglana.
- schody zewnętrzne ceglane, wewnętrzne na II kondygnację i poddasze betonowe
- okna skrzynkowe, dwuskrzydłowe, z podokiennikami zewnętrznymi; otwory okienne posiadają łęki odcinkowe z analogicznymi nadprożami na II kondygnacji. Drzwi zewnętrzne od strony wschodniej daskowe z nadświetłem, Od strony północnej płycinowe z nadświetlami. Drzwi wewnętrzne płycinowe. Drzwi do piwnicy deskowe, prowadzące doń z zewnątrz obiektu.

rzut - budynek wzniesiony na planie 3 prostokątów w układzie symetrycznym na osi północ-południe. Centralna część obiektu przesunięta jest na południe względem bocznych segmentów. Od strony północnej do budynku dostawione są 3 wystawki ze schodami i drzwiami wejściowymi (jedne skrajne od zachodu są zamurowane) do budynku mieszczące korytarze. Od strony wschodniej do drzwi wejściowych prowadzą również schody. Przestrzeń budynku podzielona jest na szereg



14. Kubatura  3492 m <sup>3</sup>	15. Powierzchnia użytkowa  v 698 m <sup>2</sup>	16. Przeznaczenie pierwotne  mieszkalne	17. Użytkowanie obecne  nie użytkowany
18. Prace budowlane i konserwatorskie, ich przebieg i dokumentacja  Prawdopodobnie w korytarzu w centralnym segmencie obiektu wydzielono w okresie powojennym pomieszczenia boczne zmniejszając wydatnie jego powierzchnię.		19. Stan zachowania (fundamenty, ściany zewnętrzne, ściany wewnętrzne, sklepienia, stropy konstrukcje dachowe, pokrycie dachu, wyposażenie i instalacje)  Stan zachowania ścian stosunkowo dobry. Fundamenty podniszczone z powodu wilgoci i stojącej w piwnicach wody. Tynki zewnętrzne zniszczone.	
		20. Najpilniejsze postulaty konserwatorskie	



21. Akta archiwalne (rodzaj akt, numer i miejsce przechowania)

22. Bibliografia

23. Źródła ikonograficzne i fotografia (rodzaj, miejsca przechowywania, sygnatury)

24. Uwagi różne

Budynek obecnie nie jest zamieszkały.  
Przeznaczony do rozbiórki.

25. Opracował

tekst ..... J. Wyrwiński, kwiecień 1988

imię, nazwisko, data, podpis

plany, rysunki ..... J. Wyrwiński, kwiecień 1988

imię, nazwisko, data, podpis

zdjęcia fotogr ..... J. Wyrwiński, kwiecień 1988

imię, nazwisko, data, podpis

miejsce przechowania negatywów ..... MNR w Szreniawie

Karta po wypełnieniu podlega ochronie na podstawie przepisów prawa autorskiego

26. Adnotacje o inspekcjach, informacje o zmianach (daty, imiona i nazwiska wypełniających)

27. Załączniki

2 wkładki



1. Miejscowość	2. Obiekt (nazwa jak w karcie)	3. Zawartość wkładki (nazwa obiektu lub materiału uzupełniającego)
Jabłonna	Dom mieszkalny nr 44	c.d. punktu 13, plan sytuacyjny

c.d. punktu 13:

rzut - (c.d.) - pomieszczeń: pokoje, korytarze, pomieszczenia gospodarcze oraz klatkę schodową w północno-wsch. części obiektu. W centralnym segmencie w korytarzu mieści się wędzarnia.

bryła - budynek składa się z 3 części o jednakowej ilości kondygnacji. Jest to obiekt częściowo podpiwniczony z wejściami do piwnic na zewnątrz, dwukondygnacyjny, z poddaszem posiadającym ściankę kolankową. Każdy segment budynku posiada osobny dach - dachy są dwuspadowe o niewielkim spadzie ustawione poprzecznie względem siebie. Połacie wschodnia i zachodnia segmentu środkowego opadają ku bocznym dachom. W północnej części obiektu znajdują się 3 wystawki znacznie wysunięte przed lica poszczególnych części obiektu.

elewacja - północna (frontowa) posiada 3 okna i 2 drzwi w wystawkach na I kondygnacji, 5 okien na II kondygnacji oraz okienka na poddasze w ścianie kolankowej. Ściana posiada ramowy podział: w pionie lizenami, a w poziomie cokołem i gzymsami międzykondygnacyjnymi i wieńczącym. Elewacja południowa posiada drzwi do piwnicy, okna na I i II kondygnacji oraz okienka w ściankach kolankowych. Podział ścian i elementy dekoracyjne takie same jak na elewacji północnej. Elewacja wschodnia posiada drzwi i okna na I kondygnacji, okna na II kondygnacji i okienka na poddasze. Elewacja zachodnia posiada okna na I i II kondygnacji oraz okienka w ścianie kolankowej. Oprócz wysuniętych nadproży, gzymsu wieńczącego i cokołu elewacje wschodnia i zachodnia nie posiadają żadnych innych elementów dekoracyjnych.

wnętrze - wieloprzestrzenne na wszystkich kondygnacjach łącznie z piwnicami i poddaszami

wyposażenie - na I kondygnacji w korytarzu znajduje się wędzarnia

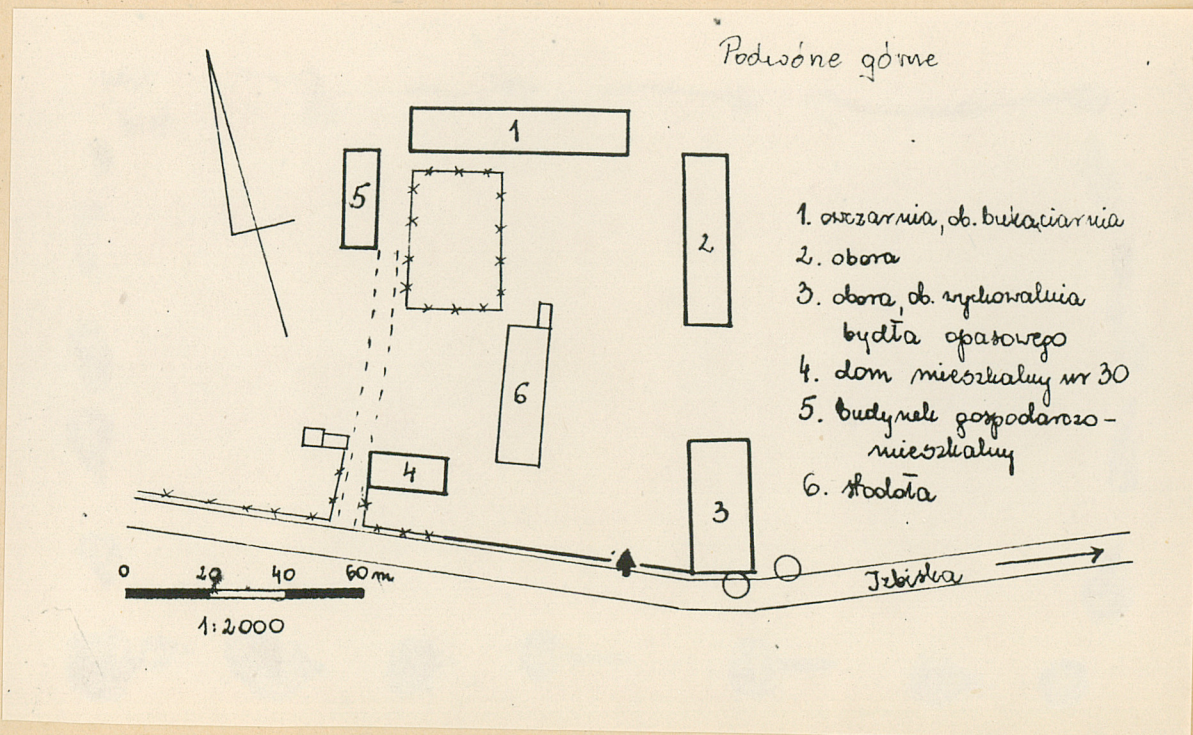
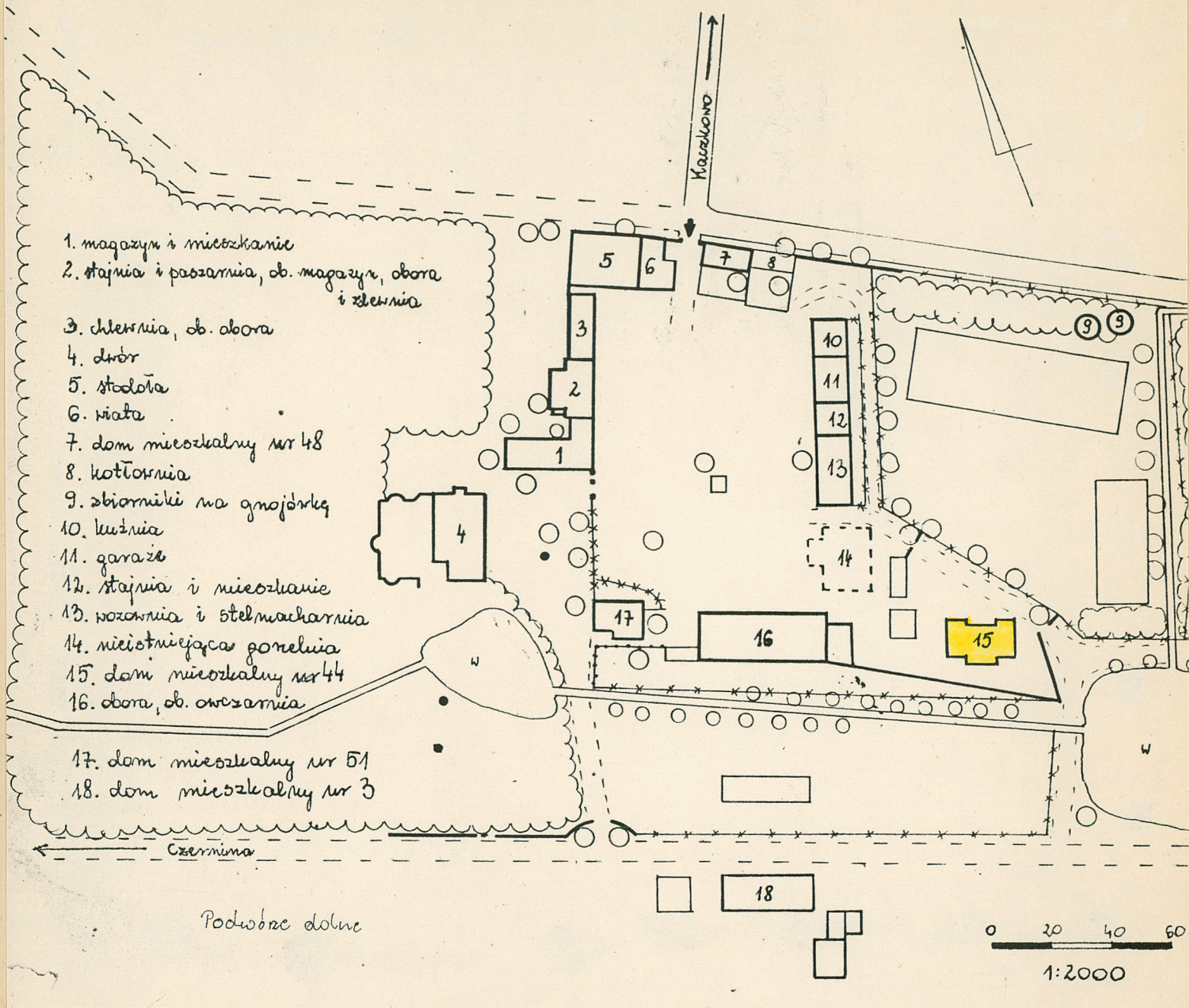
instalacje - elektryczna (zasil. linia niskiego napięcia)

Wkładkę założył: J. Wyrwiński, kwiecień 1988

(imię, nazwisko, data)

Miejsce przechowywania negatywów: MNR w Szreniawie







Miejscowość: Jabłonna

Obiekt: Dom mieszkalny nr 44

Zawartość: zdjęcia

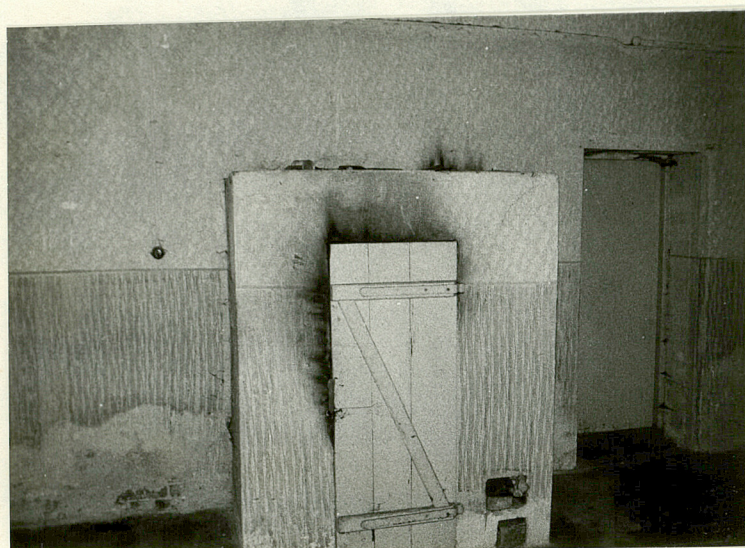


2.

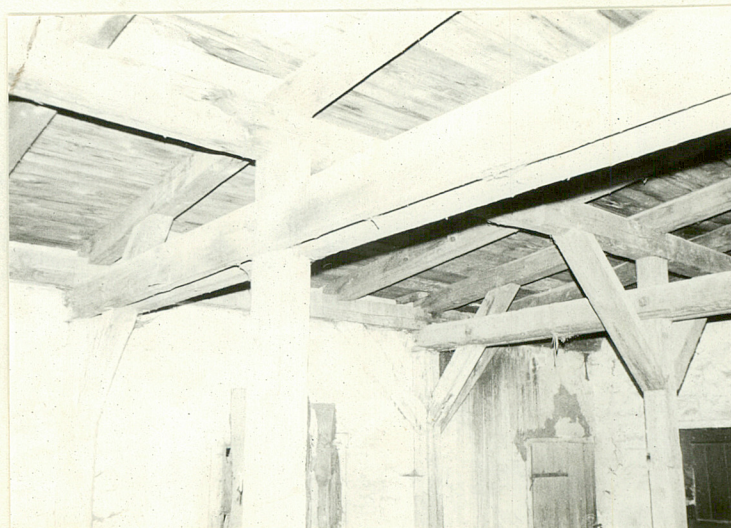


4.

1. Elewacja północna
2. Elewacja połudn.
3. Wędzarnia
4. Elewacja zach.
5. Fragment więźby dach.



3.



5.

Wykonał J. Wyrwiński, kwiecień 1988  
Negatywy w MNR w Szreniawie