

1. Obiekt

2. Czas powstania

3. Miejscowość

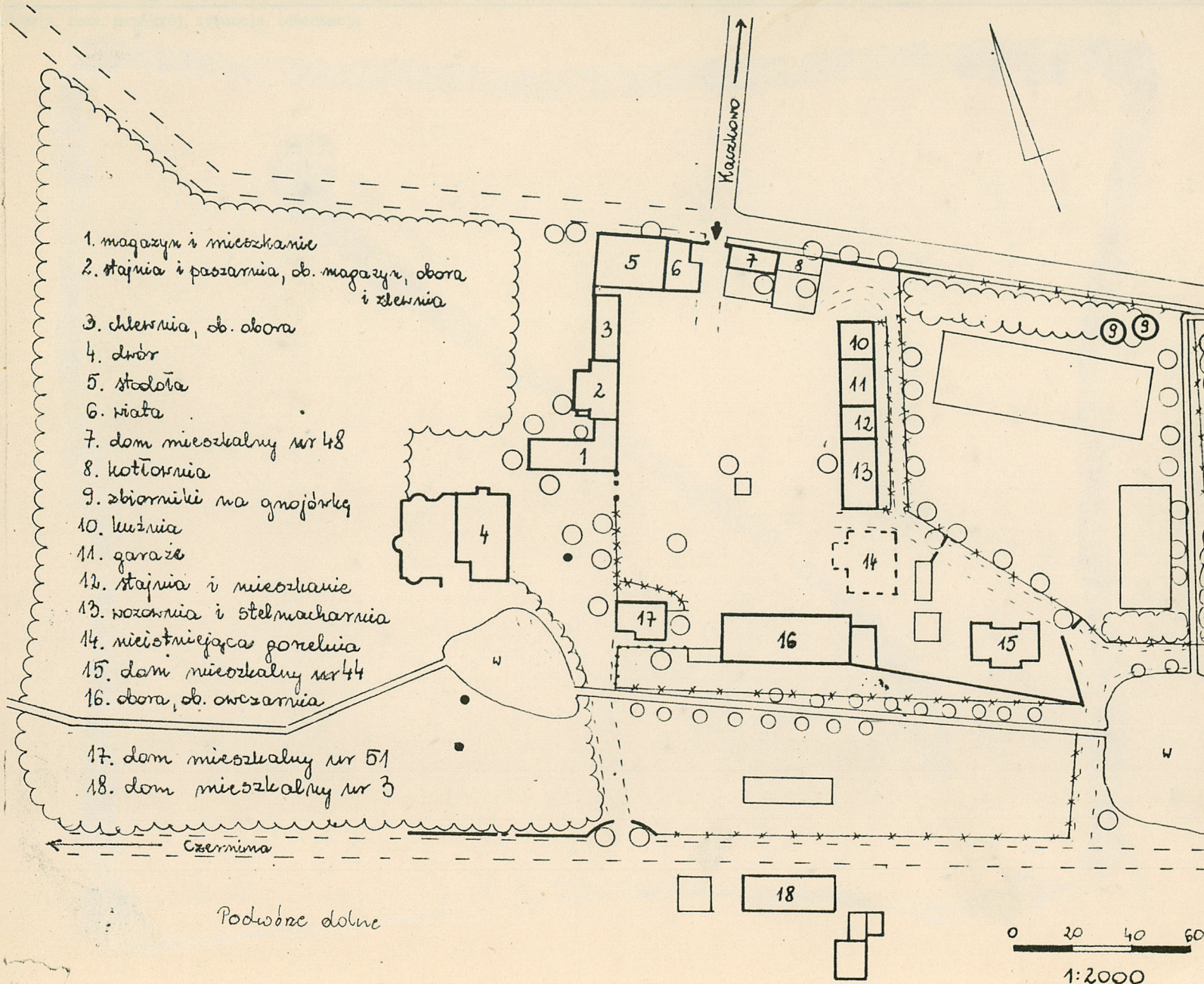
WIELKOPOLSKIE

1708 FOLWARK JABŁONNA - karta założenia

poł. XIX w.

JABŁONNA

11. Z



4. Adres PGR Kłoda - Gospodarstwo Jabłonna 64-130 Rydzyna  
nr hipoteczny .....

5. Przynależność administracyjna  
województwo .. leszczyńskie  
gmina .. Rydzyna

6. Poprzednie nazwy miejscowości  
Jablona  
Gabel

7. Przynależność administracyjna  
1 VI 1975  
województwo .. poznańskie  
powiat .. Leszno

8. Właściciel i jego adres  
Państwowe Gospodarstwo  
Rolne - Kłoda

9. Użytkownik i jego adres  
PGR - Kłoda  
Gospodarstwo Jabłonna

10. Rejestr zabytków:  
Nr 67)21 14.X.1948 data ..  
(park)

239/V/4/A 2 20.07.2005



12. Autorzy, historia obiektu, określenie stylu

Pierwsza wzmianka o wsi Jabłonna pochodzi z 1310 r. Zwała się ona wówczas Jablona. Folwark powstał w poł. XIX w. Pod koniec XIX wieku właścicielem jego został Niemiec Loesch. W 1926 r. folwark należał do Joachima Loescha. W skład jego posiadłości wchodził także folwark w Izbiskach. Właściciel posiadał 738 ha ziemi, z czego 469 ha to ziemia uprawna. Produkcja towarowa nastawiona była na hodowlę bydła czarno-białego rasy nizinnej. Folwark posiadał też własną gorzelnię.

W okresie powojennym z części folwarku utworzono Państwowe Gospodarstwo Rolne, do którego należało „dolne podwórze”. Natomiast „górne podwórze” oraz pozostała część ziemi przeszły w posiadanie spółdzielni. Na początku lat 50-ych spółdzielnię rozwiązano i wcielono do Państwowego Gospodarstwa Rolnego w Kłodzie tworząc Gospodarstwo Jabłonna.

Folwark otoczony jest gruntami ornymi od III do VI klasy.

Na południe od dolnego podwórza mieściło się ogrodnictwo ze szklarniami oraz sad.

13. Opis (sytuacja, materiał i konstrukcja, rzut, bryła, elewacje, wnętrze wyposażenie, instalacje)

Założenie usytuowane jest na zachodnim obrzeżu wsi Jabłonna. Leży na południe od drogi gruntowej oraz drogi asfaltowej z Kaczkowa do wsi Jabłonna skręcającej z północy na wschód przy głównej bramie wjazdowej na podwórze gospodarczo-folwarczne. Od wschodu zespół otoczony jest terenami prywatnymi mieszkańców wsi oraz stawem. Od tej strony prowadzi na podwórze folwarczne kolejna (gruntowa) droga dojazdowa. Założenie od południa ograniczone jest drogą brukowaną prowadzącą przez wieś, biegnącą na zachód do Czerniny. Na południe od tej drogi znajduje się dom mieszkalny nr 3 z zapleczem gospodarczym należący pierwotnie do folwarku. Od drogi prowadzącej przez wieś odchodzi droga na podwórze gospodarczo-folwarczne oraz droga do pałacu. Założenie od strony zachodniej otoczone jest terenami prywatnymi. Zespół folwarczny obejmuje park wraz z dworem oraz dwa podwórze gospodarczo-folwarczne. W parku na południe od dworu mieści się staw z odchodzącymi od niego na wschód i zachód rowami. Park otoczony jest częściowo od południa murem kamienno-ceglanym z bramą wjazdową, na której słupach znajdują się herby właściciela. W parku oraz na placu na wschód od pałacu znajdują się kamienne rzeźby. „Dolne podwórze” gospodarczo-folwarczne usytuowane jest na wschód od parku. Park wraz z podwórzem folwarcznym nie tworzy kompozycji osiowej. Podwórze posiada kształt czworokąta zbliżonego do prostokąta o dłuższym boku na linii północ-południe. Zespół stanowi kompozycję zamkniętą o otwarciach szczelinowych, głównie komunikacyjnych. Posiada on wnętrza architektoniczne. Podłogę urbanistyczną częściowo stanowi trawnik, częściowo jest ona gruntowa, opadająca ku południowemu-zachodowi. „Dolne podwórze” gospodarczo-folwarczne ograniczone jest od północy stodołą (5), wiatą (6), domem mieszkalnym nr 48 (7), oraz kotłownią (8). Od kotłowni na wschód biegnie fragment muru ceglanego. Między wiatą a domem mieszkalnym nr 48 mieści się główna brama wjazdowa na podwórze folwarczne. Wschodnią granicę dziedzińca gospodarczo-folwarcznego stanowią: kuźnia i garaże (10,11), stajnia i mieszkanie (12), wozownia i stelmacharnia (13). Na południe od stelmacharni stała gorzelnia. Na południowy-wschód od podwórza gospodarczo-folwarcznego za nowowybudowanymi obiektami znajduje się dom mieszkalny nr 44, na wschód od którego biegnie mur kamienno-ceglany, a na



<p>14. Kubatura</p> <p>w kartach szczegółowych</p>	<p>15. Powierzchnia użytkowa</p> <p>park - 4 ha</p> <p>podwórze dolne - 1,5 ha</p> <p>podwórze górne - 1 ha</p>	<p>16. Przeznaczenie pierwotne</p> <p>produkcja towarowa</p>	<p>17. Użytkowanie obecne</p> <p>produkcja towarowa</p>
<p>18. Prace budowlane i konserwatorskie, ich przebieg i dokumentacja</p> <p>W latach 70-ych zburzono gorzelnię. Zburzono również w okresie powojennym stodołę i dom mieszkalny. Zlikwidowano także sad i szklarnie. Część budynków została gruntownie przebudowana. Nowo wybudowane obiekty nie zmieniły charakteru i wyglądu założenia.</p> <p>W 1969 r. postawiono stodołę na górnym podwórzu na fundamentach owczarni. Ogrodzenie tegoż podwórza postawiono w 1966 r. Stodoła na dolnym podwórzu została przebudowana w 1971 r.</p>		<p>19. Stan zachowania (fundamenty, ściany zewnętrzne, ściany wewnętrzne, sklepienia, stropy konstrukcje dachowe, pokrycie dachu, wyposażenie i instalacje)</p> <p>Park zaniedbany, część drzew wycięta.</p> <p>Staw zasypywany gruzem.</p> <p>Stan zachowania obiektów w kartach szczegółowych.</p>	
		<p>20. Najpilniejsze postulaty konserwatorskie</p> <p>Zatrzymać proces dewastacji parku.</p>	



21. Akta archiwalne (rodzaj akt. numer i miejsce przechowania)

24. Uwagi różne

Numer w rejestrze zabytków dotyczy parku i dworu.  
Daty zaczerpnięto z księgi środków trwałych PGR.

22. Bibliografia

"Słownik Geograficzny Królestwa Polskiego"  
"Księga adresowa gospodarstw rolnych" - 1926 r.

25. Opracował

tekst ..... Elżbieta Błaszowska, kwiecień 1988  
imię, nazwisko, data, podpis

plany, rysunki ..... Elżbieta Błaszowska, kwiecień 1988  
imię, nazwisko, data, podpis

zdjęcia fotogr ..... Jarosław Wyrwiński, kwiecień 1988  
imię, nazwisko, data, podpis

miejsce przechowania negatywów ..... MNR w Szreniawie

Karta po wypełnieniu podlega ochronie na podstawie przepisów prawa autorskiego

26. Adnotacje o inspekcjach, informacje o zmianach (daty, imiona i nazwiska wypełniających)

23. Źródła ikonograficzne i fotografia (rodzaj, miejsca przechowywania, sygnatury)

27. Załączniki

4 karty szczegółowe  
9 wkładek



1. Miejscowość	2. Obiekt (nazwa jak w karcie)	3. Zawartość wkładki (nazwa obiektu lub materiału uzupełniającego)
Jabłonna	Folwark Jabłonna - karta założenia	ciąg dalszy punktów 13 i 12

## ciąg dalszy punktu 13

południe mur ceglany. Na południowy-wschód od muru znajduje się staw z odchodzącymi od niego rowami (jeden na północ, drugi na zachód stanowią połączenie ze stawem mieszczącym się w parku). Droga dojazdowa do podwórza folwarcznego na północ od stawu obsadzona jest topolami. Drzewa rosną również przy rowie łączącym dwa stawy. Podwórze gospodarczo-folwarczne od południa ograniczone jest oborą, ob. owczarnią (16) oraz domem mieszkalnym nr 51 (17). Granicę zachodnią stanowią ogrodzenie z siatki drucianej oddzielające podwórze od parku, brama wjazdowa z dziedzińca folwarcznego, magazyn i mieszkanie (1), stajnia i paszarnia, ob. magazyn, obora i zlewnia (2), chlewnia, ob. obora (3). Na południowy-wschód od zespołu folwarcznego, na południe od drogi prowadzącej przez wieś znajduje się kościół.

Około 500 m na wschód od opisywanego zespołu znajduje się drugie podwórze gospodarczo-folwarczne zwane „podwórzem górnym” (Oberhof). Mieści się ono w środkowej części wsi Jabłonna. „Górne podwórze” położone jest na północ od brukowanej drogi biegnącej przez wieś na wschód w kierunku Izbisk. Posiada ono kształt czworoboku o wnętrzu architektonicznym z otwarciami szerokimi. Podłogę urbanistyczną stanowi trawa. Od północy podwórze to ograniczone jest owczarnią, ob. bukaciarnią (1). Na granicy wschodniej znajduje się obora oraz obora, ob. wychowalnia bydła opasowego (3). Od południa „górne podwórze” otoczone jest ogrodzeniem z płyt betonowych z główną bramą wjazdową. W południowo-zachodnim narożniku podwórza mieści się dom mieszkalny nr 30 (4). Północną część granicy zachodniej tworzy Budynek gospodarczo-mieszkalny (5). W centrum podwórza gospodarczo-folwarcznego znajduje się stodoła, która została wzniesiona na fundamentach pierwotnej owczarni (6). Dziedziniec folwarczny otoczony jest od zachodu, północy i wschodu polami uprawnymi.

## Budynki pofolwarczne :

– „podwórze dolne” – pałac (rok budowy 1901), magazyn i mieszkanie (1895), stajnia i paszarnia, ob. magazyn, obora i zlewnia (1895), chlewnia, ob. obora (1895), stodoła (pocz. XX w.), wiata, dom mieszkalny nr 48

Wkładkę założył: ..... Elżbieta Błaszowska, kwiecień 1988

(imię, nazwisko, data)

Miejsce przechowywania negatywów: ..... MNR w Szreniawie .....

Wzór ODZ 1978 r.



(1908), kuźnia i garaże (1900), stajnia i mieszkanie (1900), wozownia i stelmacharnia (1900), dom mieszkalny nr 44 (1890), obora, ob. owczarnia (1880), dom mieszkalny nr 51 (1880), dom mieszkalny nr 3 (1906)

"podwórze górne" - dom mieszkalny nr 30 (1906), budynek gospodarczo-mieszkalny (pocz. XX w.), owczarnia, ob. obora (1900), obora, ob. wychowalnia bydła opasowego (1879)

Budynki nieistniejące : na "dolnym podwórzu" gorzelnia oraz stodoła i dom mieszkalny o nieznanych wymiarach.

Na "górnym podwórzu" owczarnia, na której fundamentach postawiono stodołę.

Obiekty, dla których zakłada się karty szczegółowe:

- magazyn i mieszkanie (1))
- stajnia i paszarnia, ob. magazyn, obora i zlewnia (2))
- stajnia i mieszkanie (12)
- dom mieszkalny nr 44 (15)

Obiekty na wkładkach do karty założenia:

- chlewnia, ob. obora (3)
- ~~kuźnia~~ (10)
- obora, ob. owczarnia (16)
- dom mieszkalny nr 51 (17)
- obora, ob. wychowalnia bydła opasowego (3) - górne podwórze

ciąg dalszy punktu 12:

W 1924 r. postawiono mury kamienno-ceglane otaczające park i częściowo podwórze gospodarczo-folwarczne.

W 1929 r. postawiono zbiorniki do gnojówki w północno-wschodniej części założenia.

W podwórzu położono kamienny bruk w 1939 r.



Miejscowość: Jabłonna

Obiekt: Folwark Jabłonna

Wkładka nr 2

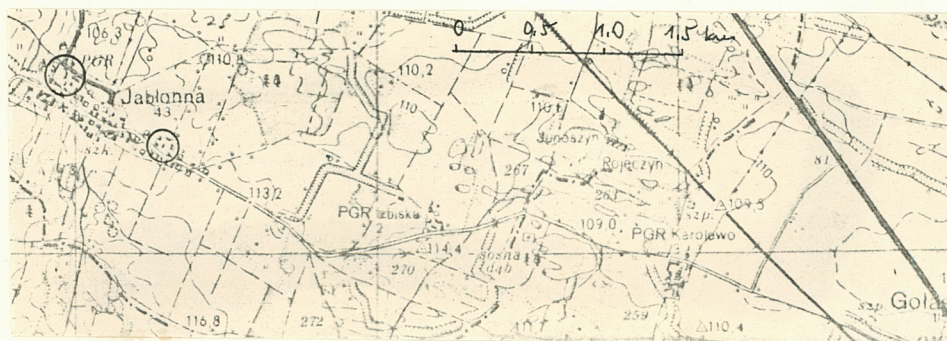
Zawartość: plan orientacyjny, plan sytuacyjny "górnego podwórza", opis zdjęć, zdjęcia



1.



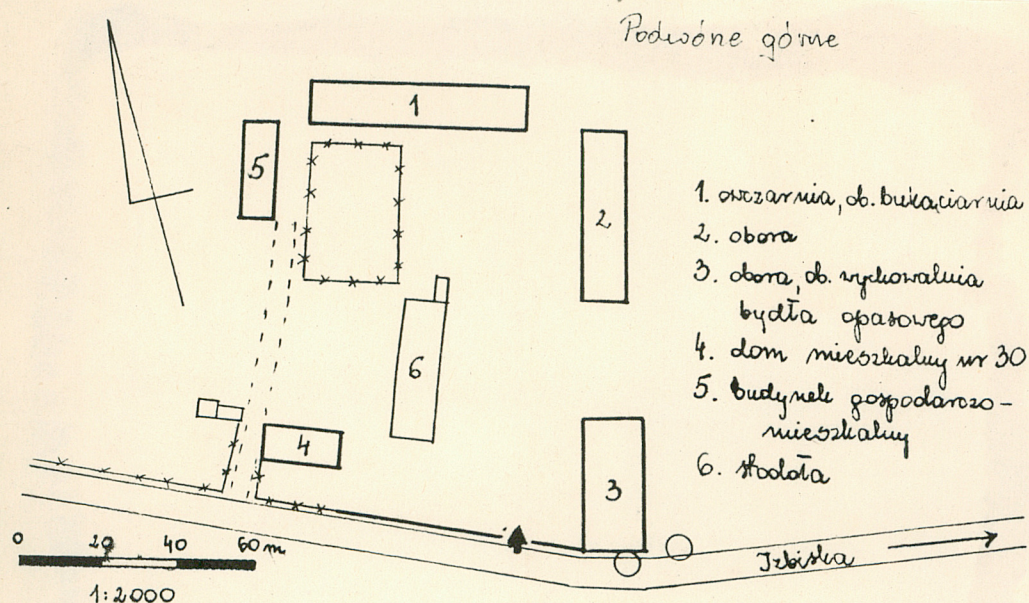
2.



3.

Wykonała E. Błaszowska, kwiecień 1988 Negatywy w MNR w Szreniawie





1. Elewacja wschodnia dworu
2. Elewacja zachodnia dworu
3. Elewacja południowa dworu
4. Widok parku
5. Brama wjazdowa do parku
6. Herb na bramie wjazdowej
7. Rzeźba w parku
8. Rzeźba przed dworem
9. Brama wjazdowa na podwórze (główna)
10. Brama pomiędzy podwórzem a parkiem
11. Data na w.w. bramie
12. Staw w pd-wsch części zespołu
13. Mur otaczający park
14. Elewacja północna domu mieszkalnego nr 3
15. Data i inicjały na w. w. elewacji
16. Elewacja wschodnia w.w. domu mieszkalnego
17. Elewacja wschodnia wozowni i stelmacharni
18. Elewacja zachodnia w.w. obiektu
19. Mur ceglany od strony północnej zespołu
20. Wiata
21. Zaplecze gospodarcze domu mieszkalnego nr 3
22. Elewacja północna stodoły
23. Elewacja zachodnia stodoły
24. Brama wjazdowa na podwórze od strony pd-wsch.
25. Elewacja wschodnia kuźni i garaży (10,11)
26. Elewacja południowa wozowni i stelmacharni (13)
27. Elewacja zachodnia kuźni i garaży (10,11)
28. Zbiorniki na gnojówkę (9)
29. Strop w kuźni
30. Dom mieszkalny nr 48
31. Wnętrze dziedzińca
32. Piec w kuźni
33. Strop w wozowni (13)
34. Budynek gospodarczy przy domu mieszkalnym nr 3
35. Widok na "górne podwórze" od strony zachodniej
36. Owczarnia, ob. bukaciarnia (1)
37. Fundamenty owczarni pod obecną stodołą (6)
38. Budynek gospodarczo-mieszkalny (5)
39. Dom mieszkalny nr 30 (4)

Numery 1-34 dotyczą "podwórzka dolnego", pozostałe  
 "górnego podwórzka"



Miejscowość: Jabłonna

Obiekt: Folwark Jabłonna

Zawartość: zdjęcia



4



5



6



7



8



9

Wykonała E. Błaszowska, kwiecień 1988

Negatywy: MNR w Szreniawie





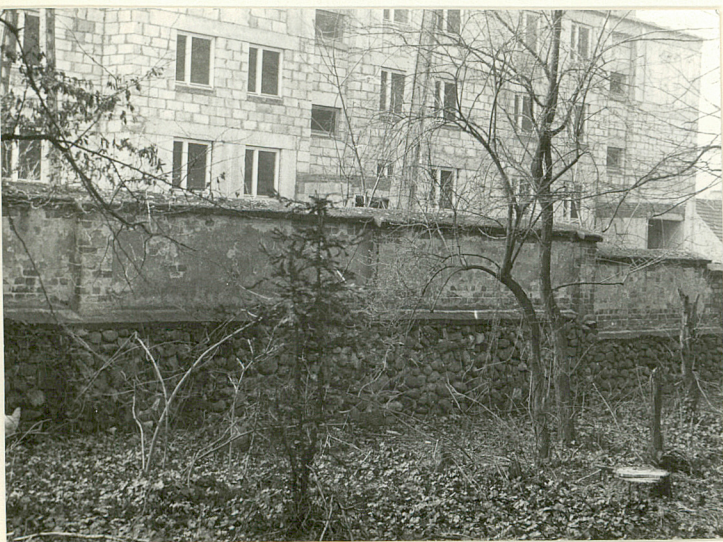
10.



11



12



13



14



15



Miejscowość: Jabłonna

Obiekt: Folwark Jabłonna

Zawartość: zdjęcia



16.



17.



18



19



20



21

Wykonała E. Błaszowska, kwiecień 1988

Negatywy w MNR w Szreniawie





22



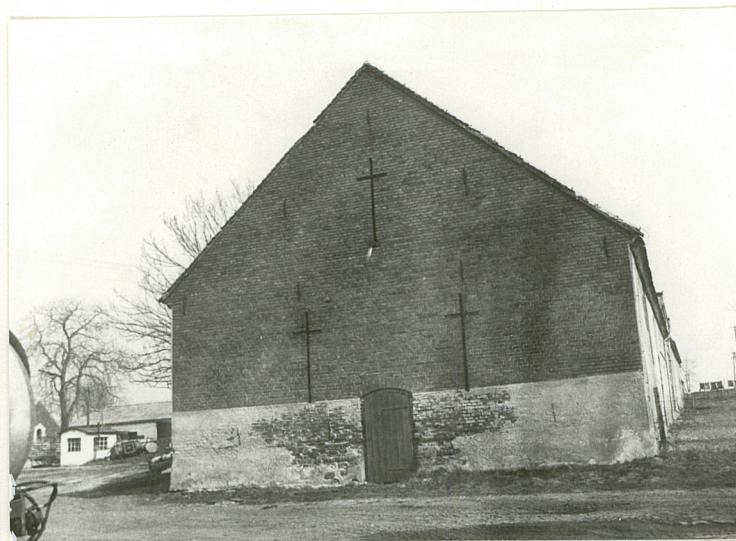
23



24



25



26



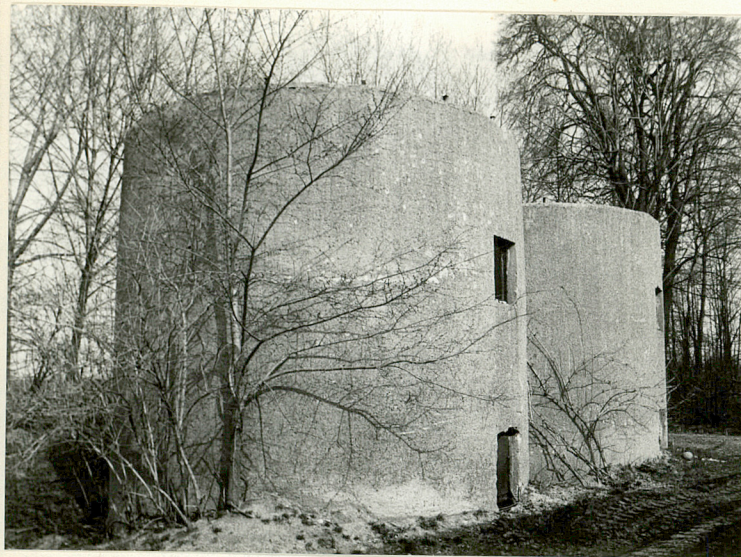
27



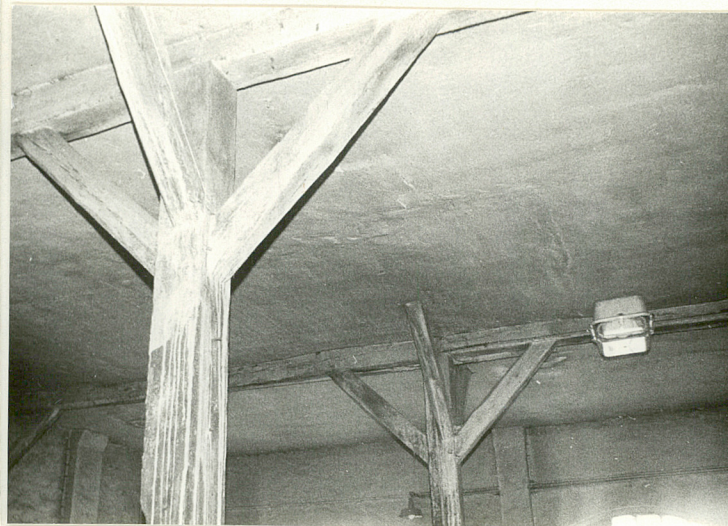
Miejscowość: Jabłonna

Obiekt: Folwark Jabłonna

Zawartość: zdjęcia



28



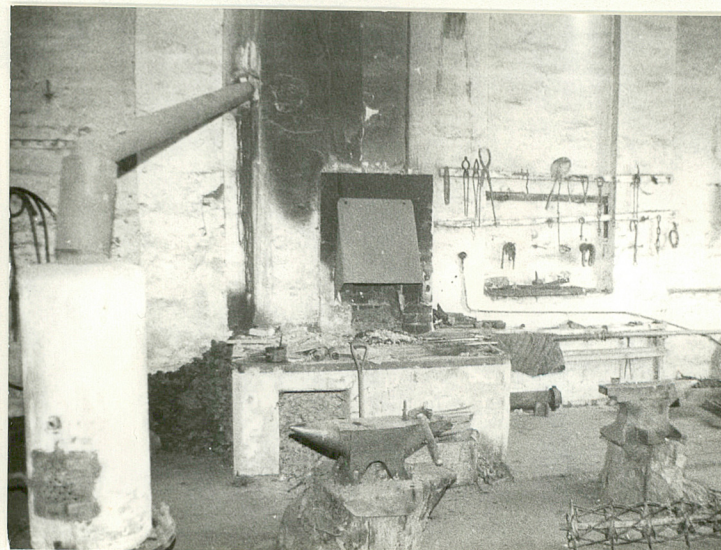
29



30



31



32



33





34



35



36



37



38



39



1. Miejscowość Jabłonna	2. Obiekt (nazwa jak w karcie) Folwark Jabłonna	3. Zawartość wkładki (nazwa obiektu lub materiału uzupełniającego) Obora, ob. wychowalnia bydła opasowego - " górne podwórze" (3)
----------------------------	--	--

Budynek powstał w roku 1879 (data widoczna na elewacji południowej). Wybudowany został jako obora o układzie stanowisk poprzecznym, stanowiska były ściółkowe. Obecnie przebudowane - o konstrukcji rusztowej. Wychowalnia jest przejazdowa o układzie stanowisk <sup>podłużnym</sup> poprzecznym. Obiekt położony jest na "górnym podwórzu", stanowi część południową granicy wschodniej zespołu. Leży na południe od obory (2). Ściany wzniesione są z cegły ceramicznej, na cokole kamiennym wykonanym z cegły. Wiązanie cegieł w murze krzyżowe. Strop ceramiczny odcinkowy wsparty na żeliwnych filarach. Dach kryty papą. Posadzka na ganku paszowo-gnojowym jest betonowa. Okna metalowe i drewniane. Nadproża okienne odcinkowe. Drzwi prostokątne (elewacja północna i południowa) oraz o łuku odcinkowym (elewacja zachodnia) deskowe, dwuskrzydłowe. Budynek wzniesiony na planie wydłużonego prostokąta. Układ stanowisk zmieniony - obiekt jest obecnie dwurzędowy, trzytraktowy. 9-osiowy. Jest to budynek jednokondygnacyjny z poddaszem przeznaczonym na cele magazynowe ze ścianką kolankową. Posiada dach dwuspadowy. Ściany posiadają ramowy podział lizenami w pionie oraz gzymsem międzykondygnacyjnym w poziomie (kordonowym). Elewacja południowa zawiera centralnie usytuowane drzwi, zamurowane otwory okienne oraz okienka na poddaszu i pionowy otwór wentylacyjny w szczycie. Elewacja północna jest identyczna, ale zamiast dachu nad drzwiami umieszczona jest okno. Elewacja zachodnia zawiera okna i 1 drzwi w przyziemiu oraz okienka na poddasze w ścianie kolankowej. Elewacja wschodnia posiada okna w przyziemiu oraz otwory okienne z drewnianymi okiennicami i pionowe otwory wentylacyjne w ścianie kolankowej. Wnętrze jest jednoprzestrzenne podzielone filarami. W północnej części obiektu wydzielone są po obu stronach korytarza pomieszczenia gospodarcze. Nie zachowało się wyposażenie pierwotnej obory. Instalacja elektryczna. W okresie powojennym przebudowano wnętrze obiektu oraz wymieniono okna i przebito drzwi. Stan zachowania dobry.

1. Elewacja zachodnia
2. Elewacja północna
3. Elewacja wschodnia
4. Elewacja południowa
5. Data na elewacji połudn.
6. Fragm. wnętrza

Wkładkę założył: E. Błaszowska, kwiecień 1988

(imię, nazwisko, data)

Miejsce przechowywania negatywów: MNR w Szreniawie

Wzór ODZ 1978 r.





1.



2.



3.



4.



5.



6.



1. Miejscowość	2. Obiekt (nazwa jak w karcie)	3. Zawartość wkładki (nazwa obiektu lub materiału uzupełniającego)
Jabłonna	Folwark Jabłonna - karta założenia	Chlewnia, ob. obora

Budynek powstał w 1895 r., gdy właścicielem folwarku był Joachim Loesch. Układ stanowisk w chlewni był poprzeczny. Obiekt położony jest w ciągu budynków stanowiących zachodnią granicę podwórza gospodarczo-folwarcznego. Leży na południe od stodoły, a <sup>południową</sup> południową ścianą styka się ze stajnią i paszarnią, ob. magazynem, oborą i zlewnią. Ściany zbudowane są z cegły ceramicznej, wiązanie cegieł w murze krzyżowe. Strop ceramiczny płaski wsparty dwuteownikami na żeliwnych filarach. Więźba dachowa o konstrukcji kleszczowo-płatwiowej o dwu ścianach stolcowych. Dach kryty dachówką przylgową. Posadzka betonowa. Okna drewniane dwuskrzydłowe. Drzwi drewniane deskowe dwuskrzydłowe. Budynek wzniesiony jest na planie prostokąta. Obecnie układ stanowisk jest podłużny. Przestrzeń budynku podzielona jest ścianką działową. Chlewnia, ob. obora jest budynkiem jednokondygnacyjnym, niepodpiwniczonym z poddaszem posiadającym ściankę kolankową przeznaczonym na cele magazynowe. Posiada dach dwuspadowy. Elewacja wschodnia zawiera drzwi i okna w przyziemiu, okienka w ścianie kolankowej oraz pionowe otwory wentylacyjne, a także drzwi w wystawkach prowadzące na poddasze. Ścianę wieńczy gzyms. Elewacja zachodnia posiada okna w przyziemiu oraz okienka w ścianie kolankowej. Ściana urozmaicona jest gzymsem międzykondygnacyjnym oraz wieńczącym. Pierwotne wyposażenie zlikwidowano w okresie powojennym, gdy adaptowano chlewnię na oborę. W obiekcie jest instalacja elektryczna.

1. Elewacja wschodnia
2. Elewacja zachodnia
3. Fragment wnętrza

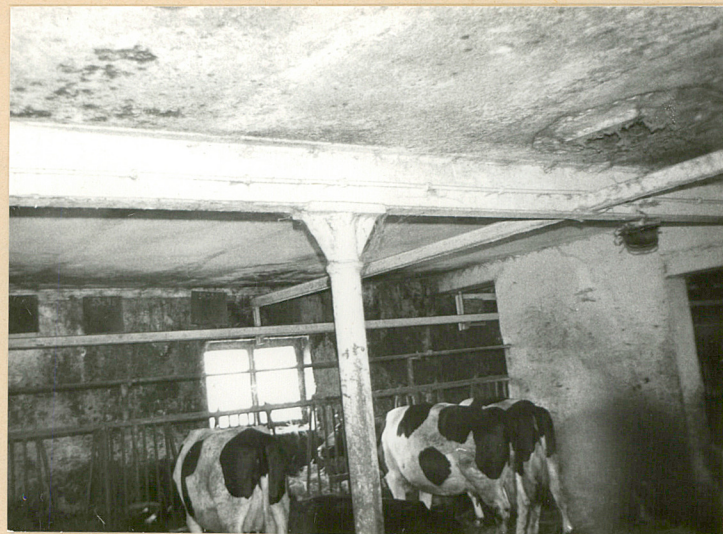


Wkładkę założył: E. Błaszowska, kwiecień 1988  
(imię, nazwisko, data)  
 Miejsce przechowywania negatywów: MNR w Szreniawie





2.



3.



1. Miejscowość

Jabłonna

2. Obiekt (nazwa jak w karcie)

Folwark Jabłonna

3. Zawartość wkładki (nazwa obiektu lub materiału uzupełniającego)

Dom mieszkalny nr 51 (17)

Budynek powstał w roku 1880. Obiekt położony jest w południowo-zachodniej części podwórza gospodarezo-folwarcznego. Leży na wschód od parku i na zachód od obory, ob. owczarni (16). Ściany wzniesione są z cegły ceramicznej, tynkowane, stoją na kamienno-ceglanym wysuniętym cokole. Stropy drewniane, na poddaszu ocieplany glinobitką. Więźba dachowa o konstrukcji krokwiowo-płatwiowej, o dwóch ścianach stolcowych. Dach kryty eternitową płytą falistą na wschodniej połaci dachu oraz dachówką karpiówką podwójnie w koronkę. Podłoga drewniana. Schody zewnętrzne betonowe, wewnętrzne drewniane, policzkowe, o 4 stopniach nakładanych, z balustradą tralkową. Okna drewniane skrzynkowe, dwuskrzydłowe, na poddaszu krosnowe. Drzwi drewniane płycinowe. Budynek wzniesiony na planie dwóch prostokątów ustawionych poprzecznie względem siebie. Wnętrze budynku podzielone jest na pomieszczenia mieszkalne i magazynowe. Budynek dwukondygnacyjny, podpiwniczony z poddaszem. Elewacja południowa posiada drzwi do piwnicy, drzwi do mieszkania, do których prowadzą schody oraz okna. Elewacja północna posiada drzwi w przyziemiu oraz okna. Elewacje wschodnia i zachodnia zawierają okna.

1. Elewacja południowa
2. Elewacja północna
3. Fragn. więźby dachowej
4. Elewacja zachodnia



1.

Wkładkę założył: E. Błaszowska, kwiecień 1988

(imię, nazwisko, data)

Miejsce przechowywania negatywów: MNR w Szreniawie

Wzór ODZ 1978 r.

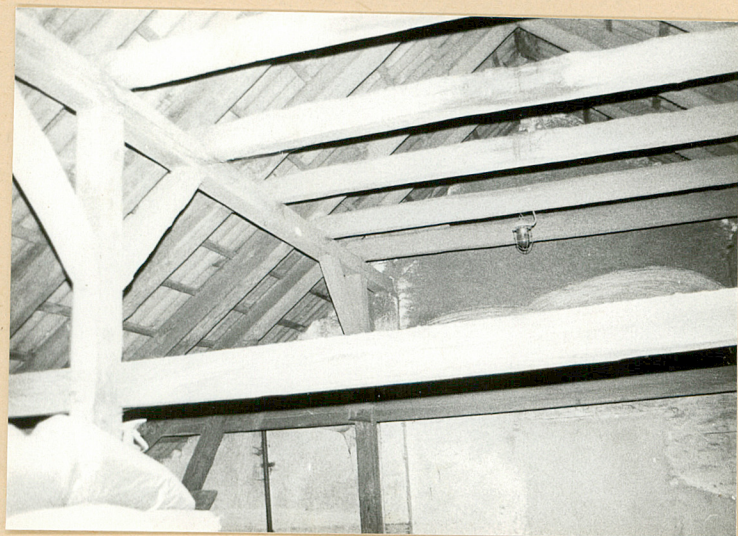




2.



4.



3.



1. Miejscowość	2. Obiekt (nazwa jak w karcie)	3. Zawartość wkładki (nazwa obiektu lub materiału uzupełniającego)
Jabłonna	Folwark Jabłonna	Obora, ob. owczarnia (16)

Budynek powstał w roku 1886. Został zbudowany jako obora o układzie stanowisk poprzecznym z wjazdami od strony północnej. W okresie powojennym zlikwidowano wyposażenie obory, zamurowano część drzwi i adaptowano budynek na owczarnię. Podniesiono również ściany przybudówki dostawionej do budynku głównego od strony wschodniej. Wymieniono też stolarkę drzwiową. Budynek położony jest w południowej części podwórza gospodarczo-folwarcznego, na wschód od domu mieszkalnego nr 51. Ściany wzniesione są z cegły ceramicznej, stoją na cokole kamiennym wykańczanym cegłą, wiązanie cegieł w murze krzyżowe. Stro częściowo ceramiczny odcinkowy, częściowo płaski, wsparty na żeliwnych filarach. Dach kryty papą. Posadzka betonowa. Okna metalowe uchylne z podokiennikami schodkowymi, otwory okienne o łuku odcinkowym. Obecne otwory drzwiowe kształtu prostokątnego, z drzwiami deskowymi, dwuskrzydłowymi. Budynek wzniesiony jest na planie wydłużonego prostokąta. Przybudówka od strony wsch. również kształtu prostokątnego. Obiekt jest jednokondygnacyjny z poddaszem posiadającym ściankę kolankową przeznaczonym na cele magazynowe. Posiada dach dwuspadowy. Elewacje posiadają ramowy podział ścian- lizenami w pionie i gzymsem międzykondygnacyjnym, w szczytach gzymsem wieńczącym arkadowym oraz cokołem w poziomie. Elewacja północna zawiera drzwi w przyziemiu okna oraz otwory w ścianie kolankowej. Jest to budynek 11-osiowy. Trzy osie są wysunięte przed lico obiektu i zwieńczone są attykami z gzymсами arkadowymi. Centralną attykę wieńczy sterczyna z dzwonkiem. Elewacja południowa posiada okna w przyziemiu, okienka oraz pionowe otwory wentylacyjne w ścianie kolankowej. Elewacja zachodnia zawiera drzwi i okno oraz otwory wentylacyjne w kształcie krzyża. Elewacja wschodnia jest podobna, ale dostawiona jest do niej przybudówka. Wnętrze jest jednoprzestrzenne podzielone filarami. Ściany częściowo w złym stanie zachowania.

1. Elewacja północna
2. Przybudówka przy elewacji wschodniej
3. Elewacja południowa
4. Elewacja zachodnia
5. Sterczyna z dzwonkiem

Wkładkę założył: ..... E. Błaszowska, kwiecień 1988 .....

(imię, nazwisko, data)

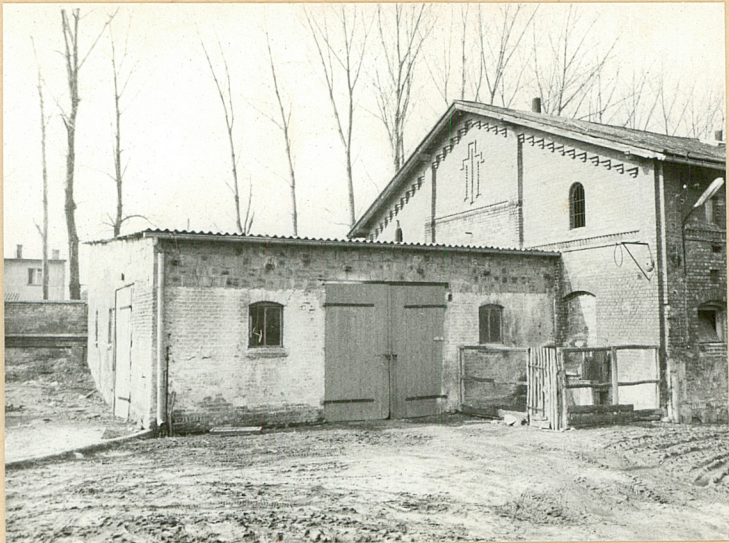
Miejsce przechowywania negatywów: ..... MNR w Szreniawie .....

Wzór ODZ 1978 r.





1.



2.



5.



3.



4.