

1. Obiekt

WIATRAK- KOŻŁAK ob. nie użytkowany

2. Czas powstania

1747 r., remont.  
1864, 1904 r.

3. Miejscowość

D A B C Z E

4. Adres

Dąbcze 59  
64-130 Rydzyna

nr hipoteczny

5. Przynależność administracyjna

województwo wielkopolskie  
powiat Leszno  
gmina Rydzyna

6. Poprzednie nazwy miejscowości

Dambitsch (1911 r.)

7. Przynależność administracyjna  
przed 01.01.1999

województwo leszczyńskie

8. Właściciel i jego adres



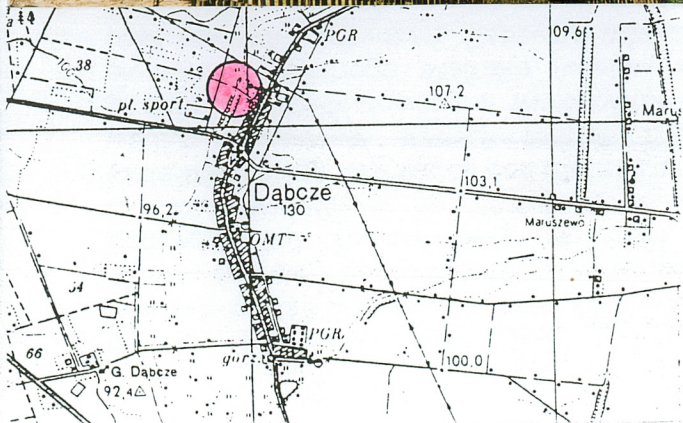
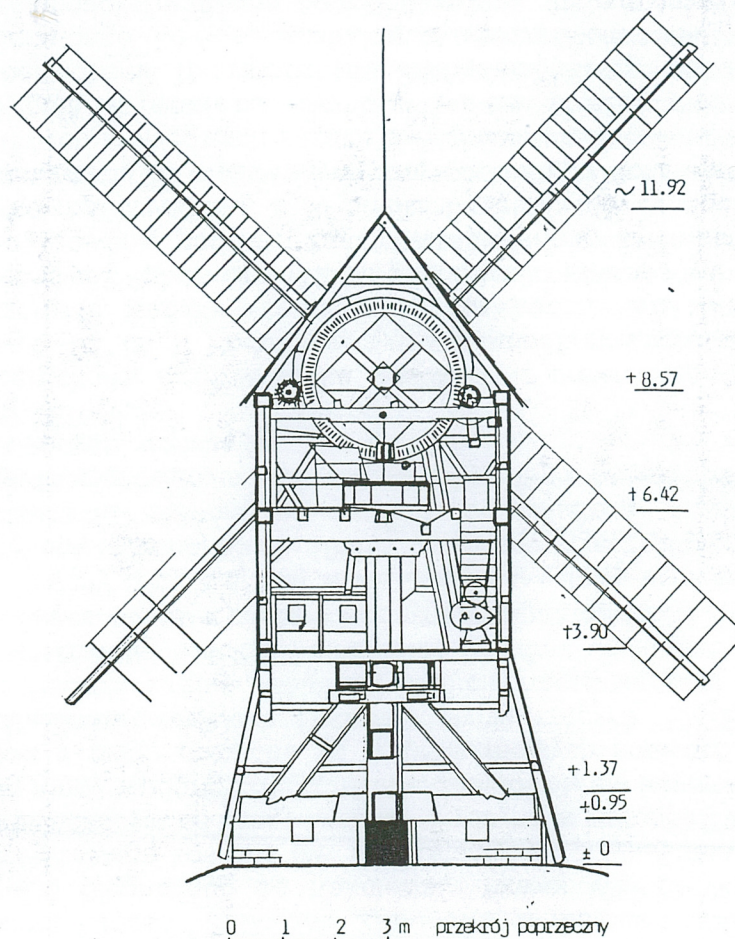
9. Użytkownik i jego adres

j.w.

10. Rejestr zabytków

1077/A

28.03.1988r.





**Wiatrak-koźlak** wzniesiony został zapewne w 1747 r. (wg daty umieszczonej na mącznicy). Zapewne był remontowany w 1864 r. (zachowany datownik na dyszlu). W 1904 r. (data na nowszej podkładce pod mącznicą) według miejscowej tradycji wiatrak został gruntownie przebudowany z wykorzystaniem elementów z innego wiatraka (wiatraków?) oraz maszyn i urządzeń. Zapewne wówczas powiększono wiatrak w poziomie II piętra w związku z lokalizacją dwóch nowych złożów kamieni młyńskich (przy ścianie mącznej), i wprowadzeniem 2 koła pałecznego. W okresie międzywojennym wiatrak-koźlak był własnością Ryszarda Thomasa, który posiadał w Dąbczu również piekarnię oraz olejarnię. Młynarzem był wówczas jakoby Erich Thomas. Budynek piekarni (ob. dom mieszkalny) położony jest w sąsiedztwie wiatraka. Już w 1937 r. wiatrak i piekarnię wydzierżawił Stanisław Cyprian (+1977 r.), który został ich właścicielem po 1945 r. Do 1959 r. prowadził on w wiatraku przemiał, a piekarnia działała do ok. 1968 r. W wiatraku wyrabiano jagłę, śrut, otręby, kaszkę mannę, mąkę. Około 1950 r. wymieniono jedną śmigę. [REDAKTOR] właścicielem został [REDAKTOR] a następnie jego syn [REDAKTOR]. Obiekt aktualnie nie użytkowany.

Wieś Dąbcze położona jest około 5 km na południowy wschód od miasta Leszno. Zlokalizowana jest ona zasadniczo w terenie płaskim, około 1,5 km na wschód od zwartego kompleksu leśnego ciągnącego się od strony Leszna i Zaborowa. Zabudowania wiejskie Dąbcza zlokalizowane są zasadniczo po obu stronach traktu biegnącego od Kakolewa i Nowej Wsi do Rydzyny. Ta główna ulica wiejska na wysokości miejscowego kościoła pw. św. Katarzyny i przykościelnego cmentarza krzyżuje się z asfaltowym traktem prowadzącym od szosy Leszno - Rydzyna w kierunku Tworzanic, Przybina i Robczyńska. Na terenie Dąbcza wg mapy topograficznej z 1911 r. znajdowały się trzy zespoły folwarczne (Nieder, Mittel i Ober- Dambitsch), dwa z nich położone są w przeciwległych krańcach wsi. W odległości około 500 m na zachód od zabudowań wiejskich Dąbcza płynie rzeczka. Ewidencjonowany wiatrak-koźlak usytuowany jest po zachodniej stronie zabudowy wsi ciągnącej się przy głównej ulicy, około 350 metrów na północ od miejscowego kościoła i cmentarza. Wiatrak usytuowany jest na niewielkim wyniesieniu terenu, nieopodal krawędzi dolinki z ciekim wodnym. Wiatrak położony jest po południowej stronie drogi gruntowej biegnącej od strony ulicy wiejskiej w kierunku łąki i dalej lasu. Wiatrak sąsiaduje od północy z dawnym obejściem piekarni (czynnej do ok. 1968 r.), ob. domu mieszkalnego i budynku gospodarczego. Natomiast w odległości kilkunastu metrów na zachód od wiatraka rozciąga się ogród użytkowy ze szklarnią. Przy ewidencjonowanym obiekcie (a także jego przyziemiu) znajdują się aktualnie składowisko desek, ram okiennych, worków itp.

#### MATERIAŁ:

Nieruchomy człon wiatraka składa się z drewnianego tzw. koźła ustawionego na wysokiej podmurówce (wys. 95 cm.). Podmurówka (na planie krzyża greckiego) murowana z cegła ceramicznej pełnej, na zaprawie wapienno-cementowej. Na podmurówce ułożone (na rzucie krzyża greckiego) drewniane, sosnowe? podwaliny (42x39 cm) o lekko sfazowanych krawędziach, z części środkowej pogrubione. Na skrzyżowaniu podwalin zamocowany pionowy sztember o przekroju 61x61 cm., poziomie przyziemia o przekroju kwadratu, a w strefie I piętra – w ośmiobok. Sztember usztywniony czterema masywnymi zastrzałami (o sfazowanych krawędziach), u dołu wpuszczonymi na zacios podwójny w podwalinę. Na górnych krawędziach zastrzałów-dębowe siodło wiatraka (ujmujące z czterech stron sztember), Na siodle ślizgają się (wokół osi-sztembra) dwa tzw. pojazdy, dwie belki pogrubione w części środkowej i wzmocnione podkładkami (przykręconymi śrubami). Między pojazdami zamocowany tzw. dyszel (do obracania ruchomego korpusu wiatraka) z datownikiem "1864". Natomiast na zwieńczeniu sztembra osadzona prostopadle masywna podkładka (grub. 25 cm) przykręcona od spodu do mącznicy. Końce podkładki zakończone ozdobnym profilowaniem. Na podkładce (ścianka frontowa) zachowany ryty datownik „1904”, a na mącznicy „1747”. Na końcach mącznicy i tzw. pojazdów zamocowane masywniejsze rygle ruchomego szkieletu ścian.

ŚCIANY ruchomego korpusu wiatraka- drewniane, konstrukcji szkieletowej, zapewne z drewna sosnowego. Szkielet zbudowany z narożnych słupów (ok. 27x24 cm). słupów pośrednich, zastrzałów i poziomych rygli.



14. Kubatura	15. Powierzchnia użytkowa	16. Przeznaczenie pierwotne	17. Użytkowanie obecne
ok. 261 m <sup>3</sup>	zabudowy – 31,9 m <sup>2</sup> użytkowa – 86,5 m <sup>2</sup>	przemiał zboża, wyrób kaszki manny, jagły, śrutu, otrąb	nie użytkowany
18. Prace budowlane i konserwatorskie, ich przebieg i dokumentacja Okolo 1950 r. wymieniono jedno skrzydło (śmigło), inne wyremontowano. W tym czasie prawdopodobnie uszczelniono pokrycie dachu. Wiatrak był czynny do 1959 r. Później większych prac remontowych nie prowadzono.		19. Stan zachowania (fundamenty, ściany zewnętrzne, ściany wewnętrzne, sklepienia, stropy, konstrukcje dachowe, pokrycie dachu, wyposażenie i instalacje) Stan techniczny obiektu- zły, szczególnie stropów I piętra, więźby i gontowego pokrycia dachu. Tzw. kozioł, szkielet ścian korpusu ruchomego, a także jego szalunek (powyżej przyziemia) w stanie zadawalającym. Strop I piętra częściowo zarwany, zawilgocony, ogniskowo zagrzybiony, podobnie jak więźba. Duże ubytki w gontowym pokryciu dachu. Urządzenia i maszyny drewniana-zawilgocone, częściowo zagrzybione. Układ napędowy : fragmentarycznie zniszczony (zdekompletowany) szkielet do osadzania napióru skrzydeł, ramiona śmig- wygięte, układ do automatycznej regulacji napióru-zdekompletowany. Zachowany wał skrzydłowy, z dwoma kołami palecznymi, trzy złożenia kamieni młyńskich (z koszami zasypowymi), mlewnik, czyszczarka, młynek do czyszczenia zboża. Zachowane kanały elewatorów kubkowych. System lin i łańcuchów, pasów- zdekompletowany. Zachowany skrzynia na zboże. Schody wejściowe- zdekompletowane, z przegniłymi stopniami; podest schodów- częściowo zarwany. Zachowany dyszel do ustawiania wiatraka względem kierunku wiatru.	
		20. Najpilniejsze postulaty konserwatorskie  <b>Należy w trybie pilnym wykonać nowe pokrycie dachu</b> , wymienić strop nad I piętrzem (między mącznicą a tzw. ścianą mączną), uzupełnić szalunek dolnych części ścian korpusu. Wykonać nowe schody zewnętrzne.	



21. Akta archiwalne (rodzaj akt, numer i miejsce przechowywania)

24. Uwagi różne

22. Bibliografia

Pruska mapa topograficzna, skala 1:25 000, 1911 r.  
Księga adresowa Polski (wraz z W. M. Gdańskiem) dla handlu, przemysłu,  
rzemiosł i rolnictwa. Warszawa 1929.

25. Opracował

tekst mgr ALINA MAŁYSZKO 2004 r.

plany, rysunki ALINA MAŁYSZKO 2004 r.

zdjęcia fotograficzne ALINA MAŁYSZKO 2004 r.

miejsce przechowywania negatywów: UOZ w Poznaniu, Delegatura w Lesznie

*Karta po wypełnieniu podlega ochronie na podstawie przepisów prawa autorskiego.*

26. Adnotacje o inspekcjach, informacje o zmianach (daty, imiona i nazwiska wypełniających)

23. Źródła ikonograficzne i fotografie (rodzaj, miejsce przechowywania)

27. Załączniki

wkładka nr 1, 2, 3, 4, 5, 6, 7, 8.



1. Miejscowość	DĄBCZE	2. Obiekt (nazwa jak w karcie)	3. Zawartość wkładki (nazwa obiektu lub materiału uzupełniającego)
2. Gmina:	RYDZYNA	WIATRAK-KOŹLAK ob. nie użytkowany	cd opisu, zdjęcia:
3 Powiat:	LESZNO		
4. Województwo:	WIELKOPOLSKIE		



2.

Elementy konstrukcyjne szkieletu ścian w większości o sfazowanych krawędziach. Szkielet ścian jednostronnie oszalowany deskami (zapewne świerkowymi), a ściana wietrzna- w poziomie II i II piętra, a także szczytu- dodatkowo gontem. Aktualnie brak większości szalunku ścian bocznych w strefie przyziemia

STROPY: drewniane: belkowe, nagie; większość belek stropowych (np. w poziomie pietra) o ozdobnie profilowanych krawędziach.

WIĘŻBA: drewniana, o konstrukcji krokwiowo – jętkowej.

POKRYCIE DACHU: gontowe, na łątach; zachowane fragmentarycznie.

PODŁOGI, POSADZKI: I i II piętra- podłogi drewniane, białe (w części zarwane).

SCHODY: wejściowe, zewnętrzne (na I piętro)-drewniane, przyściennie, nadwieszane, drabiniaste, jednobiegowe (w części zdekompletowane). Schody i I na II piętro-wewnętrzne, drabiniaste, drewniane, jednobiegowe.

OTWORY OKIENNE- w szalunku ścian bocznych i frontowej wycięte kwadratowe, prostokątne lub koliste świetliki. Część z nich z okiennicami zasuwanymi (na jednej z nich litery „A D”), w jednym- zachowane przeszklenie.

DRZWI WEJŚCIOWE w ścianie frontowej(tzw. mącznej). Drzwi do przyziemia-dwuskrzydłowe, drewniane, deskowo-listwowe , pełne, na zawiasach pasowych kowalskiej roboty. Drzwi na piętro- drewniane, pełne, jednoskrzydłowe, deskowo-listwowe, opierzone, na zawiasach pasowych

WIATRAK NA RZUCIE prostokąta zbliżonego do kwadratu: nieruchomy kozioł (i podwalina) na planie krzyża greckiego. W poziomie poszczególnych kondygnacji- jednopomieszczeniowy, Wejście do pomieszczenia przyziemia i I piętra w ścianie frontowej (tzw. mącznej); wejście na piętro z nadwieszonego podestu na który prowadzą przyściennie, nadwieszane schody zewnętrzne.

Bryła zwarta, nie podpiwniczona, w kształcie wysokiego prostopadłościany rozszerzającego się w poziomie przyziemia, a także w strefie II piętra (od strony frontu czyli tzw. ściany mącznej). Bryła wiatraka trzykondygnacyjna, nakryta wysokim dachem dwuspadowym z naczółkiem od strony ściany wietrznej.

cd wkładka nr 2





3.



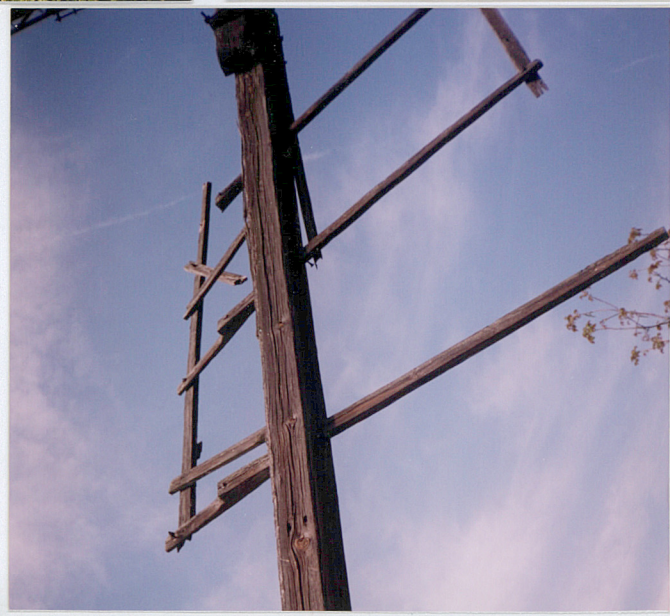
4.



5.



6.



7.



1. Miejscowość	DĄBCZE	2. Obiekt (nazwa jak w karcie)	3. Zawartość wkładki (nazwa obiektu lub materiału uzupełniającego)
2. Gmina	Rydzyna	WIATRAK-KOŹLAK ob. nie użytkowany	cd opisu, zdjęcia
3. Powiat	Leszno		
4. Województwo	wielkopolskie		



8.

ELEWACJE: oszalowane deskami ułożonymi pionowo, a elewacja ściany wietrznej powyżej przyziemia obita dodatkowo gontem (podobnie jak szczyt). Szalunek ścian w kolorze drewna poddanego działaniu czynników atmosferycznych. Elewacja frontowa – poprzedzona nadwieszonymi schodami zewnętrznymi – jednoosiowa, w strefie II pietra i szczytu- nadwieszona, wsparta w narożach na mieczach. Elewacje boczne z kolistymi lub kwadratowymi świetlikami wyciętymi w szalunku ścian. Elewacja boczna (lewa)-brak szalunku w strefie przyziemia. INSTALACJII wodno-kanalizacyjnej, elektrycznej-brak. Istnieje instalacja odgromowa. WYPOSAŻENIE-w większości zachowane, niezmiernie bogate.

UKŁAD NAPĘDOWY i ROBOCZY: tradycyjny, cztery skrzydła (śmigi) osadzone w metalowej głowicy wału skrzydłowego. Skrzydła z zachowaną automatyczną regulacją napióru, z częściowo zdekompletowanym szkieletem beleczek do montowania napióru. Wał skrzydłowy w części przedniej ociosany w kwadrat (51x51 cm) a w środkowej i tylnej-w ośmiobok. Na tym wale osadzone dwa koła paleczne, jedno (główne) na części przedniej, a drugie- w części tylnej. Na przodzie wału skrzydłowym (między głowicą a kołem palecznym) znajduje się również drewniana obejmą do napędu? stępy, a dalej drewniane koło linowe. Oba koła paleczne- drewniane, zasadniczo czterosprychowe; koło paleczne przednie o średnicy 300 cm. i ujęte drewnianą opaską hamulca. Z koła palecznego przedniego napęd za pomocą cewi (na metalowej osi) na główne złożenie kamieni młyńskich (tzw. francuzów) w drewnianej łubi, z zachowanym koszem zasypowym. Z koła palecznego (przedniego) napęd za pomocą dwóch drewnianych kół zębatach osadzonych na dwóch poziomych, metalowych osiach- z kołami pasowymi- na liczne maszyny i urządzenia, a także tzw. elewatory kubkowe. Drugie koło paleczne napędza za pomocą cewi (na metalowej osi) jedno złożenie kamieni młyńskich , a za pomocą układu kół zębatach pionową oś poruszającą kolejne złożenie kamieni młyńskich (przy lewym narożniku II piętra wysuniętej do przodu tzw. ściany mącznej). Oba „tylne” złożenia kamieni- w drewnianych łubiach, z zachowanymi drewnianymi koszami zasypowymi, w tzw. drewnianych sankach.





9.

Z kół pasowych (umieszczonych na wcześniej wspomnianych osiach poziomych) napędzano drewniany tzw. młynek do czyszczenia zboża (zachowany do tej pory) z także istniejącą czyszczarkę drewnianą. Są one ustawione na II piętrze.

W poziomie I piętra (przy ścianie wietrznej) zachował się młownik firmy: J.BROGER Mühlenbaunstatt Hamburg 15", a także drewniana skrzynia.

W strefie jętek więźby dachowej znajduje się wał dźwigowy, a także m.in. metalowy, automatyczny regulator „Watta”, drewniany „bęben” do podnoszenia dębowego ramienia (przy bocznej ścianie „prawej w poziomie II piętra) regulacji opaski hamulca wału skrzydłowego.

Pionowe kanały elewatorów kubkowych- drewniane.



1. Miejscowość	DĄBCZE	2. Obiekt (nazwa jak w karcie)	3. Zawartość wkładki (nazwa obiektu lub materiału uzupełniającego)
2. Gmina	Rydzyna	WIATRAK-KOŻŁAK ob. nie użytkowany	cd zdjęcia
3. Powiat	Leszno		
4. Województwo	wielkopolskie		



10.



11.



12.





13.



14.



15.



1. Miejscowość DĄBCZE  
2. Gmina Rydzyna  
3. Powiat Leszno  
4. Województwo wielkopolskie

2. Obiekt (nazwa jak w karcie)

WIATRAK-KOŹŁAK ob. nie użytkowany

3. Zawartość wkładki (nazwa obiektu lub materiału uzupełniającego)

cd zdjęcia



15A



16.



17.





18.



19.



20.



1. Miejscowość DĄBCZE  
2. Gmina Rydzyna  
3. Powiat Leszno  
4. Województwo wielkopolskie

2. Obiekt (nazwa jak w karcie)

WIATRAK-KOŹŁAK ob. nie użytkowany

3. Zawartość wkładki (nazwa obiektu lub materiału uzupełniającego)

cd zdjęcia



21.



22.



23.



24.





25.



26.



27.



28.



29.



1. Miejscowość	DĄBCZE	2. Obiekt (nazwa jak w karcie)	3. Zawartość wkładki (nazwa obiektu lub materiału uzupełniającego)
2. Gmina	Rydzyń		
3. Powiat	Leszno	WIATRAK-KOŹŁAK ob. nie użytkowany	cd zdjęcia
4. Województwo	wielkopolskie		



30.



31.



32.





33.



34.



35.



1. Miejscowość	DĄBCZE	2. Obiekt (nazwa jak w karcie)	3. Zawartość wkładki (nazwa obiektu lub materiału uzupełniającego)
2. Gmina	Rydzyna	WIATRAK-KOŻŁAK ob. nie użytkowany	cd zdjęcia
3. Powiat	Leszno		
4. Województwo	wielkopolskie		



36.

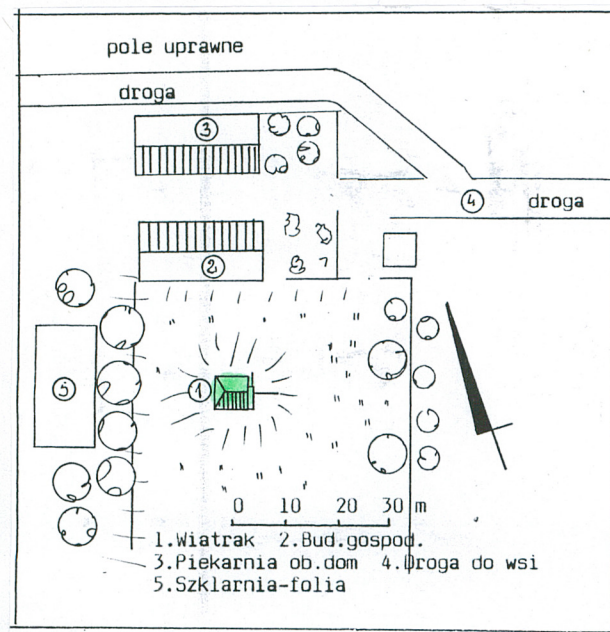
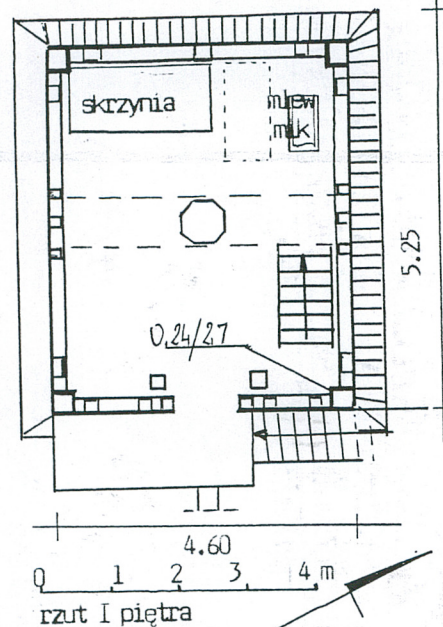
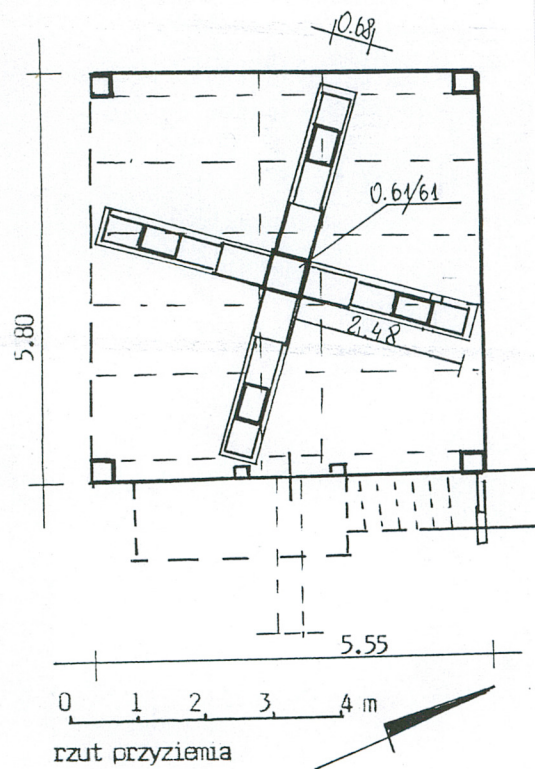


37.



38.





## SPIS ZDJĘĆ:

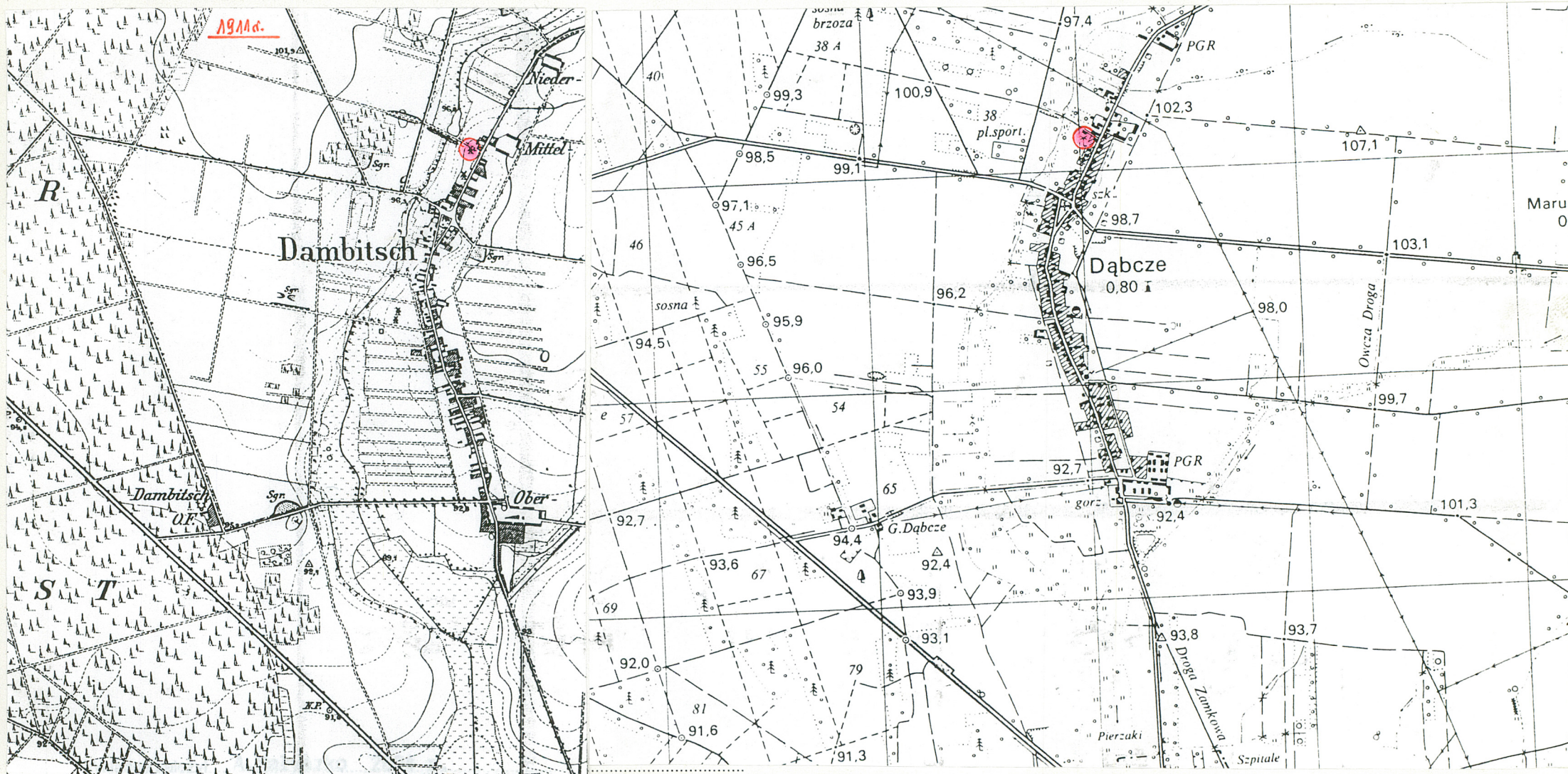
1. Elewacja frontowa
2. Elewacja boczna, lewa
3. Widok na ścianę „wietrzną” i boczna, lewą
4. Widok ogólny na ścianę „wietrzną”
5. Widok na skrzydło (śmig)
6. Sąsiednie zabudowania piekarni, ob. dom i bud. gospodarczy
7. Fragment skrzydeł (śmig)
8. Fragment ściany z kanałem elewatora
9. Drzwi wejściowe
10. Schody zewnętrzne
11. Zdemontowany szalunek dolnej części ściany bocznej
12. Narożne słupy szkieletu korpusu
13. Narożny słup szkieletu korpusu (spróchniały)
14. Nadwieszony podest schodów zewnętrznych
15. Drzwi wejściowe do przyziemia w ścianie frontowej
- 15A. Osadzenie sztembra na podwalinach (koziół)
16. Podwalina
17. Ustawienie kozła na podmurówce
18. Ustawienie kozła (podwalin) na podmurówce
19. Widok ogólny stropu przyziemia
20. Siodło, podkładki i pojazdy
21. Zamocowanie dyszla między pojazdami
22. Przegniłe, zarwane belki stropu I piętra
23. Skrzynka na dokumenty– I piętro
24. Podkładka pod mącznicą, zarwany strop
25. Szkielet i szalunek ścian korpusu, inskrypcje pisane kredą
26. Widok ogólny od strony ogrodu
27. Dolne zakończenie kanałów elewatora kubkowego
28. Wał skrzydłowy (część przednia)
29. Skrzynia drewniana na I piętrze
30. Koło pasowe na poziomej osi (II piętro)
31. Cewia, oś i złożenie kamieni napędzane z tylnego koła palecznego
32. Cewia i fragment głównego koła palecznego
33. Łubie–złożenie kamieni przy ścianie „mącznej”
34. Łubie–złożenie kamieni młyńskich przy ścianie „wietrznej”
35. Fragment więźby, regulator „Watta”
36. Czyszczarka?– II piętro
37. Kosz i skrzynia na makę
38. Mlewnik– I piętro



1. Miejscowość.....**DĄBCZE**  
 2. Gmina.....**Rydzyna**  
 3. Powiat.....**Leszno**  
 4. Województwo.....**wielkopolskie**

5. Obiekt ( nazwa jak w karcie)  
**WIATRAK-KOZŁAK Ob.nie użytkowany**

6. Zawartość wkładki ( nazwa materiału uzupełniającego)  
**mapki,plany**



(imię, nazwisko, data)

UOZ w Poznaniu, Delegatura w Lesznie

Miejsce przechowywania negatywów.....

Wzór ODZ 1999 r