

A B C D E F G H I J K L M N O P R S T U V W X Y Z

Nr

14540

1. Obiekt

DOM KATOLICKI

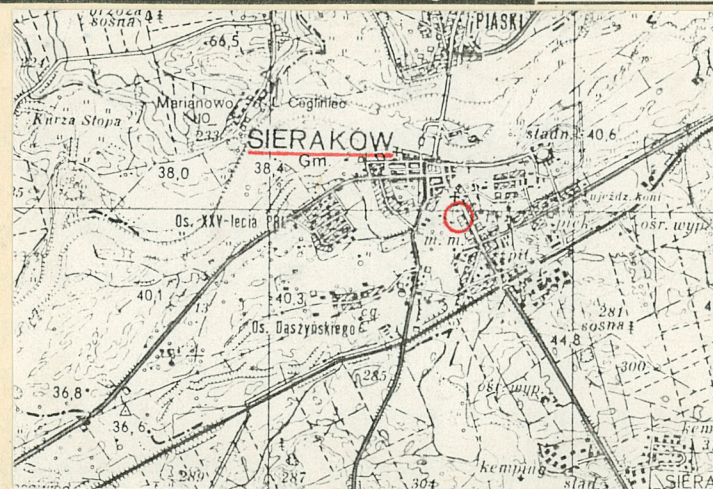
2. Czas powstania

1910r

3. Miejscowość

S I E R A K Ó W

II.



4. Adres

ul. Nowotki 13

64-410 Sieraków

nr hipoteczny

5. Przynależność administracyjna

województwo poznańskie

gmina Sieraków

6. Poprzednie nazwy miejscowości

1388: Syracovo

niem.: Zirke

7. Przynależność administracyjna przed 1. IV. 1975 r.

województwo poznańskie

powiat Międzychód

8. Właściciel i jego adres

par.rzym.-kat.

p.w.Niep.Poczęcia NPM

ul. Nowotki 12

64-410 Sieraków

9. Użytkownik i jego adres

par.rzym.-kat.

p.w. Niep.Pocz.NPM

Sieraków

10. Rejestr zabytków

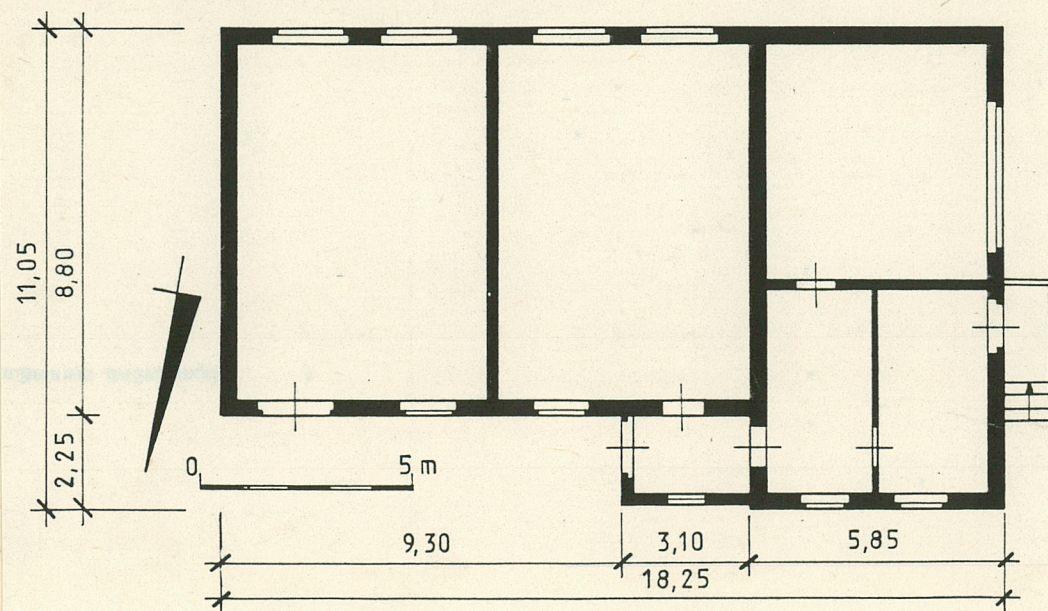
Nr

data

fot. I - widok od pd.-wsch. przekrój poziomy

plan orientacyjny 1:50 000

autor zdjęć
data wykonania
miejsce przecho



12. Autorzy, historia obiektu, określenia stylu,

Dom katolicki został zbudowany w 1910r (data budowy w szczycie elewacji frontowej, wsch.), z użyciem form historyzujących.

Przebudowany w niewielkim stopniu, przetrwał w pierwotnej formie.

13. Opis (sytuacja, materiał i konstrukcja, rzut, bryła, elewacje, dach wnętrze wyposażenie, instalacje)

Dom katolicki sytuowany jest około 400m na pd. od Rynku w Sierakowie (około 120 m na pd. od kościoła par.), przy ulicy Nowotki łączącej Rynek ze stacją kolejową.

Podmurówka z cegły ceramicznej pełnej, nieotynkowana. Ściany murowane z cegły ceramicznej pełnej, obustronnie otynkowane. Stropy drewniane, belkowe, z podsufitką. Wieża dachowa drewniana, krokwiowo - jetkowa. Dachy: nad korpusem kryte dachówką karpiówką, podwójnie w koronkę, nad werandą kryty blachą ocynkowaną. Posadzki cementowe (sień), podłogi drewniane, deskowe. Schody zewnętrzne betonowe, wewnętrzne drewniane, policzkowe, jednobiegowe, strome. Otwory okienne i drzwiowe prostokątne, przesklepione prostymi nadprożami, okna drewniane, skrzynkowe, podwójnie szklone, sześciokwaterowe, dwu - i trzyskrzydłowe, część stolarki okiennej i stolarka drzwiowa zmienione.

Budynek wzniesiony na rzucie zbliżonym do prostokąta, w układzie konstrukcyjnym poprzecznym, trzytraktowym, z traktem zach. nieco dłuższym, wysuniętym ku pn. przed lico elewacji, przy ryzalicie utworzonym przez ten trakt (od zach.) mała prostokątna dobudówka - sień.

Budynek wolnostojący, niepodpiwniczony, parterowy z poddaszem, nakryty dachami dwuspadowymi z naczółkami, sień nakryta niskim dwuspadowym dachem pulpitowym.

Elewacje otynkowane, z narożami zaakcentowanymi boniowaniem, z gzymsem podokapowym wydzielającym szczyty w elewacjach szczytowych. Elewacja frontowa, szczytowa (wsch.) pierwotnie symetryczna, dwuosiowa, obecnie pozbawiona otworów, z wnęką, w której figura MB, w szczycie data budowy i napis "dom katolicki". Elewacja pd. ze zmienionymi oknami, niesymetryczna, czteroosiowa. Elewacja zach. z nowym (szerszym) oknem w miejscu dwóch poprzednich, dwuosiowa. Elewacja pn. sześcioksiowa, z dwuosiowym ryzalitem po pr., zwieńczonym szczytem ze spływami, wydzielonym gzymsem.

Wewnątrz: salki katechetyczne (obecnie nieużywane). Brak zabytkowego wyposażenia.

Instalacja: elektryczna.

14. Kabatura 920 m ³	15. Powierzchnia użytkowa 150 m ² (+ poddasze 90 m ²)	16. Przeznaczenie pierwotne dom katolicki	17. Użytkowanie obecne czasowo nieużytkowany
18. Prace budowlane i konserwatorskie, ich przebieg i dokumentacja <ul style="list-style-type: none"> - w niewielkim stopniu przebudowano wnętrza, - zmieniono stolarkę drzwiową i okienną (okna w elewacjach pd. i zach.), - zamurowano okna w elewacji wsch., - przełożono pokrycie dachu, - elewacje pomalowano farbami emulsyjnymi, - prowadzono bieżące naprawy i remonty, 		19. Stan zachowania (fundamenty, ściany zewnętrzne, ściany wewnętrzne, sklepienia, stropy konstrukcje dachowe, pokrycie dachu, wyposażenie i instalacje) <ul style="list-style-type: none"> - ogólny stan zachowania: dość dobry, - uszkodzone powłoki malarskie elewacji oraz stolarki, 	
20. Najpilniejsze postulaty konserwatorskie <ul style="list-style-type: none"> - renowacja stolarki, - odnowienie elewacji 			

21. Akta archiwalne (rodzaj akt, numer i miejsce przechowywania)

Słownik historyczno-geograficzny województwa
poznańskiego w średniowieczu - kartoteka

22. Bibliografia

Lenard B., Sławska A.: Sieraków, Poznań 1973.

Katalog Zabytków Sztuki w Polsce, tom V, zeszyt 13,
Warszawa 1968.

Dzieje Wielkopolski, pod red. I. Topolskiego,
Poznań 1969-73.

Nowicka - Posłuszna A.: Sieraków, Państwowe Stado
Ogierów 1829-1979, Poznań 1979.

23. Źródła ikonograficzne i fotografie (rodzaj, miejsce przechowanie, sygnatury)

24. Uwagi różne

25. Wypełnił

Justyna Łęcka

imię i nazwisko

data

XII 1990

26. Sprawdził

imię i nazwisko

data

27. Załączniki

2 załączniki

1. Miejscowość

S I E R A K Ó W

2. Obiekt (nazwa jak w karcie)

DOM KATOLICKI

3. Zawartość wkładki (nazwa obiektu lub materiału uzupełniającego)

plan sytuacyjny, spis fotografii, fotografie

SPIS FOTOGRAFII:

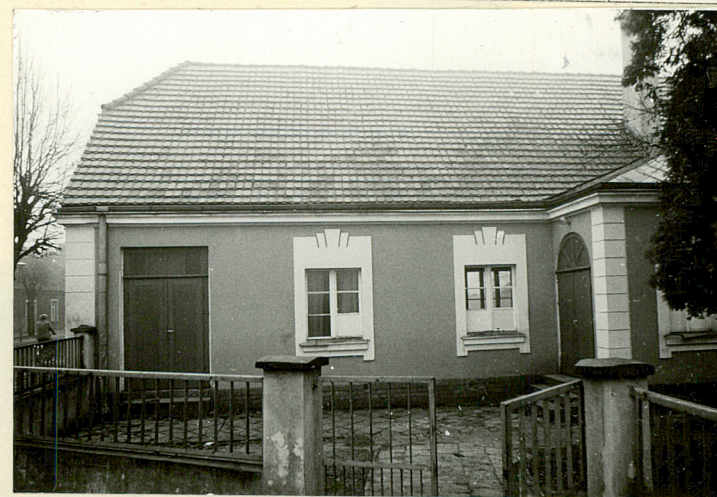
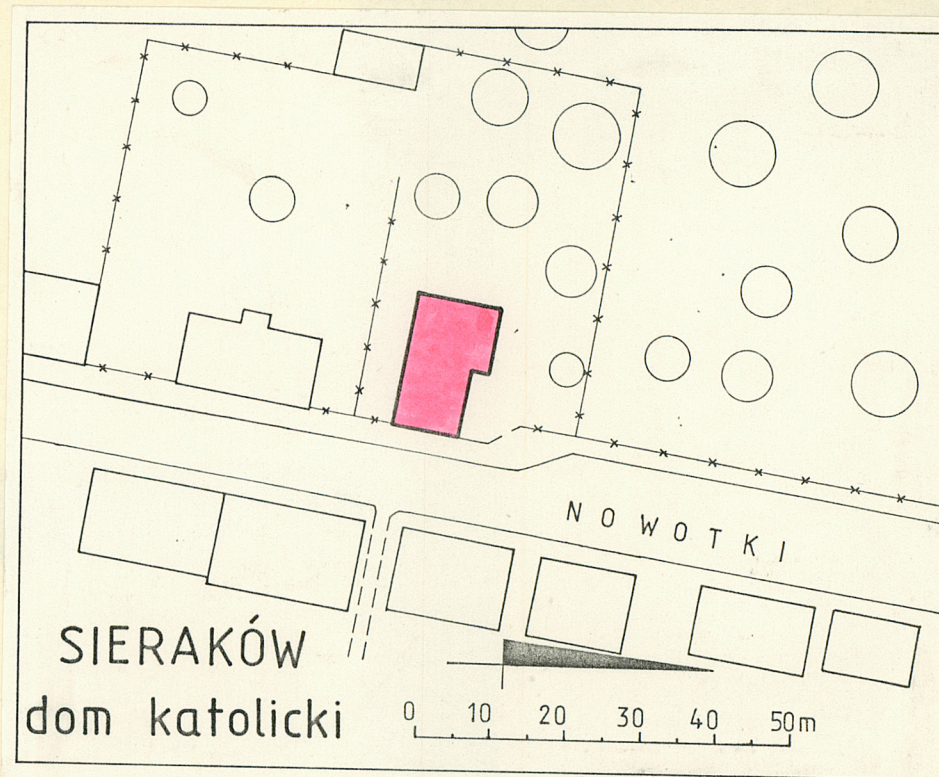
- fot. 1 - widok od pd.-wsch.
fot. 2 - widok od pn.-wsch.
fot. 3 - fragment elewacji pn.
fot. 4 - elewacja pn. - ryzalit zach.
fot. 5 - elewacja zach.
fot. 6 - elewacja pd.
fot. 7 - elewacja wsch.
fot. 8 - szczyt ryzalitu w elewacji pn.
fot. 9 - napis w szczycie elewacji ~~pn.~~ wsch.
fot. 10 - okno w elewacji pn.



2

Wkładkę założył: Justyna Łuczyńska
(imię, nazwisko, data) XII 1990

Miejsce przechowywania negatywów:



Wzór ODZ 1978 r.

3



4



5

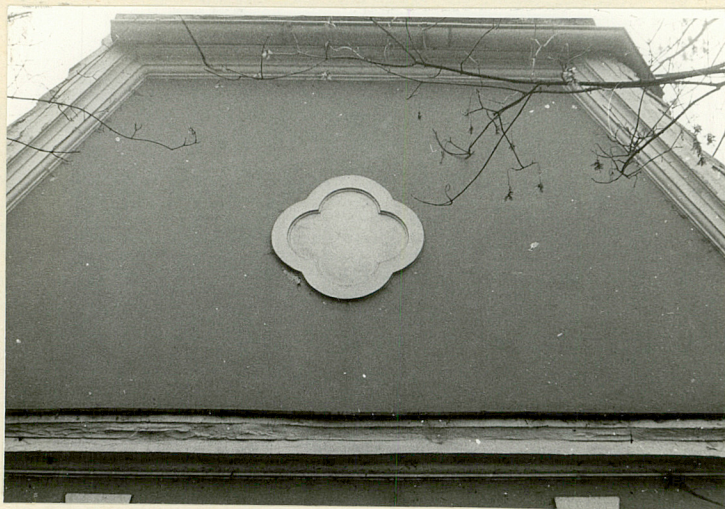


6



7

1. Miejscowość S I E R A K Ó W	2. Obiekt (nazwa jak w karcie) DOM KATOLICKI	3. Zawartość wkładki (nazwa obiektu lub materiału uzupełniającego) fotografie
-----------------------------------	---	--



8



9



10

Wkładkę założył: Justyna Łęcka, XII 1990
(imię, nazwisko, data)

Miejsce przechowywania negatywów:

Wzór ODZ 1978 r.