

OŚRODEK DOKUMENTACJI  
ZABYTEKÓW W WARSZAWIE

KARTA EWIDENCYJNA ZABYTEKÓW  
ARCHITEKTURY I BUDOWNICTWA

A

B

C

D

E

F

G

H

I

J

K

L

M

N

O

P

R

S

T

U

V

X

Y

Z

Nr

13861

WIELKOPOLSKIE

1. Obiekt

1655

ZESPÓŁ FOLWARCZNY

2. Czas powstania

Druga połowa  
XIX w.

3. Miejscowość

SIERNIKI

11. Zdjęcia, rzut, przekrój, sytuacja, orientacja



4. Adres

nr hipoteczny .....

5. Przynależność administracyjna

województwo pilskie

gmina Rogoźno

6. Poprzednie nazwy miejscowości

Sierniki /1399r./  
Sierniki /1890r. nazwa  
niemiecka/

7. Przynależność administracyjna

przed 1 VI 1975

województwo poznańskie

powiat Rogoźno

8. Właściciel i jego adres

Stacja Hodowli Roślin  
Wiatrowo  
Gospodarstwo Rolne Sierniki

9. Użytkownik i jego adres

Stacja Hodowli Roślin  
Wiatrowo  
Gospodarstwo Rolne Sierniki

10. Rejestr zabytków

Pałac

Nr A-97 data 17.9.54.

Ofiary 162/A z dn 17.07.1968

Pomk A-428 z dn 12.03.1982

Pierwsza wzmianka pochodzi z roku 1399 o Mikołaju Sierznickim /akta gr.poznań.wyd.r.1888 nr 2892/. Sierniki w roku 1579 posiadał S. Mikołaj Zieliński, miał on 3,5 łana osiadkę. i 1 zagrod. Jan Sapiński miał 2 łany i 1 komor. W roku 1618 Sierniki należały do Mikołaja Zielińskiego, miał on 4,5 łany osiadł. i 2 zagrodn. Pod koniec XVIII w. dobra należały do Radolińskich. składały się z wsi: Grzybowo, Marlewo, Prusce, Sierniki i Stare. W roku 1778 istniała tam kaplica prywatna. Emeryt Radoliński wybudował pałac i założył park. Jako szambelan dworu pruskiego mianowany został hrabią dziedzicznym w roku 1836. Pod koniec XIXw. klucz składał się z Bniewa, Marlewa Prusiec, Sierniki. Dwór miał 19 dymów, gorzelnię i 289 mk.

Sytuacja - zespół folwarczny położony jest w miejscowości Sierniki, 3,5 km na wschód od miasta Rogoźno. W odległości około 3 km w kierunku wschodnim znajduje się jezioro Starskie, w kierunku południowym jezioro Budziszewskie, w kierunku zachodnim jezioro Rogozińskie. Po stronie północnej w odległości około 3 km przebiega droga Rogoźno-Wągrowiec. Teren na którym znajduje się zespół folwarczny ma ukształtowanie równinne.

Kompozycja - założenie folwarczne składa się z:

- 1/ zespołu pałacu, oficyn i parku,
- 2/ zespołu obiektów gospodarczych,
- 3/ zespołu domów mieszkalnych.

1/. Zespół pałacu oficyn i parku położony jest w części południowo-wschodniej założenia. Otoczony po stronie północnej zabudowaniami folwarcznymi, po stronie wschodniej - polami uprawnymi, po stronie południowej i zachodniej - lasami. W zespole znajdują się obiekty: pałac -1, dom mieszkalny, dawniej oficyna z kuchnią pałacową, ogrodnictwem, częścią mieszkalną -2, dom mieszkalny, dawniej oficyna z stajnią, wozownią i częścią mieszkalną -3, sklep, dom mieszkalny, dawniej oficyna z mieszkaniem -5, świetlica, dom mieszkalny, dawniej oficyna z mieszkaniem -6, magazyny przydomowe, kurniki -4,7.

Pałac i oficyna położone są w północnej części parku. Teren o kształcie prostokąta z dłuższą osią północny-wschód, południowy-zachód.

14. Kubatura

15. Powierzchnia użytkowa

około 9 ha

16. Przeznaczenie pierwotne

Gospodarstwo rolne, hodowla  
bydła, trzody, produkcja  
spirytusu.

17. Użytkowanie obecne

Gospodarstwo rolne, hodowla  
bydła, trzody.

19. Stan zachowania (fundamenty, ściany zewnętrzne, ściany wewnętrzne, sklepienia,  
stropy, konstrukcje dachowe, pokrycie dachu, wyposażenie i instalacje)

Zaniedbany park, podwórze folwarczne nieuporządkowane.

18. Prace budowlane i konserwatorskie, ich przebieg i dokumentacja

W latach powojennych wykonano remonty kapitalne  
domów mieszkalnych -3,5,6,35,36,38,40,43,44.

20. Najpilniejsze postulaty konserwatorskie

21. Akta archiwalne (rodzaj akt, numer i miejsce przechowywania)

Mapy archiwalne.

Uniwersytet im. A.Mickiewicza w Poznaniu. 1890r.

22. Bibliografia

Handbuch des Grundbesitzes in Deutscher Reich  
Provinz Posen -Dr.E.Kirstein.Berlin 1896r.

Księga adresowa polskich właścicieli ziemskich  
w Księstwie Polskim. Poznań 1909r.

Güter-Adresbuch Provinz Posen. Leipzig 1913r.

Księga adresowa gospodarstw rolnych 1926r.A.Ostrow-  
wski. Słownik geograficzny Królestwa Polskiego i  
innych ziem słowiańskich. Warszawa 1899r.

23. Źródła ikonograficzne i fotograficzne (rodzaj, miejsce przechowywania, sygnatury)

24. Uwagi różne

25. Opracował

tekst

ANDRZEJ PRYSZCZEWSKI

imię, nazwisko, data, podpis

plany, rysunki

ANDRZEJ PRYSZCZEWSKI

imię, nazwisko, data, podpis

zdjęcia fotogr.

ANDRZEJ PRYSZCZEWSKI

imię, nazwisko, data, podpis

miejsce przechowywania negatywów

KARTA PO WYPEŁNIENIU PODLEGA OCHRONIE NA PODSTAWIE PRZEPISÓW PRAWA  
AUTORSKIEGO!

26. Adnotacje o inspekcjach, informacje o zmianach (daty, imiona i nazwiska wypełniających)

27. Załączniki

- 
- This is a hand-drawn map of a military installation, likely a POW camp. The map features numerous numbered buildings and structures, including a large central building complex (1-10), a long horizontal building (11-15), and several smaller buildings (16-25). Roads are labeled "DO MARLEWA" and "DO WOSIECHOWA". A scale bar at the bottom indicates a distance of 50 units, with a note "1:2000". The map also shows a large open area with many small circles, possibly representing trees or a field, and a small body of water (11) at the bottom.

W roku 1896 w skład dóbr rycerskich wchodziło 1675 ha ziemi w tym 421,3 ha ziemi uprawnej, 41,5 ha łąk, 65,7 ha pastwisk, 793,5 ha lasów, 34,9 ha nieużytków, 67,5 ha wody. Dochód wynosił 7611 marek. Właścicielem był dr. Władysław Szuldrzyński. W roku 1909 do majątku należało 1674 ha ziemi. Właścicielką była Anna Szuldrzyńska. W roku 1913 do majątku należało 318 ha ziemi uprawnej 300 ha łąk, 10 ha pastwisk, 8 ha wody. Dochód wynosił 5254 marek. W roku 1926 do Stanisława Szuldrzyńskiego należało 1674 ha ziemi, w tym 688 ha ziemi uprawnej, 100 ha łąk, 783 ha lasów, 37 ha nieużytków, 70 ha wody. Folwark był własnością prywatną, do II wojny światowej. Po wojnie PGR później Stacja Hodowli Roślin. Pałac od lat 50-tych należy do Ministerstwa Oświaty.

ogranicza od północy i wschodu droga a, od zachodu nieregularna współczesna zabudowa niewielkich obiektów gospodarczych. Oś kompozycyjna przebiega wzdłuż głównej drogi dojazdowej prostopadłej do elewacji północno-wschodniej pałacu. Cztery oficyny rozmieszczone są symetrycznie po dwóch stronach osi. Symetrycznie usytuowane oficyny mają podobne bryły. Symetrię układu przestrzennego zakłuciły obiekty zbudowane współcześnie. Przy obiektach -5,7 przebiega droga przejazdowa przecinająca główną drogę dojazdową. Na mapie z roku 1890 zaznaczono układ budynków dawnych taki jak dzisiaj istniejący. Główna droga dojazdowa przebiegała w części północno-wschodniej. W części południowo-wschodniej przed pałacem był zajazd na planie koła. W części północno-wschodniej droga rozchodziła się w dwóch kierunkach. Przedłużenie dróg prowadziło po stronie wschodniej do drogi do Wojciechowa, po stronie zachodniej do zespołu obiektów gospodarczych. W północnej części rosną drzewa liściaste przy drodze aleja. Wjazd na teren zespołu prowadził przez dawną bramę. Obecnie zachowały się masywne filary ceglane, tynkowane o przekroju kwadratowym, zwieńczone daszkami czterospadowym. Pałac wzniesiony w latach 1786-1788 w/g projektu Jana Chrystiana Kansetzera, zbudowany dla Katarzyny z Raczyńskich Radolińskich, Kwileckiej. Obiekt na planie prostokąta z wgłębionym gankiem kolumnowym w osi budynku. W części południowo-zachodniej trójboczny ryzalit zwieńczony attyką przykryty dachem namiotowym. Ryzalit objęty dwubiegowymi schodami. W części północno-wschodniej portyk z czterema kolumnami z głowicami jońskimi zwieńczony trójkątnym frontonem. Przy wejściu

1. Miejscowość	2. Obiekt (nazwa jak w karcie)	3. Zawartość wkładki (nazwa obiektu lub materiału uzupełniającego)
SIERNIKI	ZESPÓŁ FOLWARCZNY	OPIS

c.d.p-tu 13.

szerokie schody jednobiegowe. Obiekt dwukondygnacyjnyz dachem czterospadowym. Fasada 9-osiowa, elewacje boczne 5-osiove. Naroża i przyziemie rustyfikowane z tynkiem boniowanym. Gzyms wieńczący profilowany, kostkowy. Oficyna -3 z bryłą dwukondygnacyjną, blokową, przykrytą dachem czterospadowym. Na każdej połaci dachowej wystawki przykryte daszkami trzyspadowymi. Oficyna -5, o bryle parterowego bloku przykrytego dachem trójspadowym, po stronie zachodniej naczółek. Oficyna -6, o bryle parterowego bloku przekrytego dachem dwuspadowym naczółkowym. Park w części południowo-zachodniej obejmuje obszar około 3,5 ha. W parku przewaga drzew liściastych - dęby, kasztany, lipy, klony, buki oraz świerki. W środkowej części parku znajduje się wąwóz będący pozostałością po dawnym stawie. Do wąwozu dochodzą rowy - dawne kanały wodne. Park przecinają częściowo zarośnięte ścieżki spacerowe, jedna z nich prowadzi do rzeźby sakralnej na wysokim cokole w formie filara. Rzeźbę zbudowano w roku 1912, znajduje się ona przy dawnym stawie. Po stronie wschodniej drogi do Wojciechowa znajduje się fragment dawnego parkanu, ceglanego, rozcłonkowanego słupami, całość na podmurówce kamiennej. Parkan oddzielał dawniej ogród i sad od drogi. Na mapie z roku 1890 teren ogrodu i sadu zajmuje obszar o powierzchni podobnej do obszaru parku.

2/. Zespół obiektów gospodarczych położony jest w północno-zachodniej części założenia folwarcznego. Otoczony jest od strony północnej i zachodniej polami uprawnymi. W zespole znajdują się obiekty dawne: obora, dawniej obora i stajnia -16, garaże, dawniej magazyn torfu -17, gorzelnia -18, magazyn nawozów, dawniej chlewnia -20, spichlerz -21, magazyn techniczny, stolarnia, gołębnik, dawniej kuźnia, stelmacharnia, rymarnia -24, stodoła -25, 26, obora, dawniej owczarnia -28. Obiekty dawne nieistniejące: źrebiarnia -10, obora 19. Obiekty współczesne: wiaty -13,14, rampa remontowa -15, obora -19, magazyn paliw -22, budynek biurowy i warsztaty techniczne -23. Obiekty gospodarcze otaczają duże podwórze gospodarcze. Zespół położony jest na planie zbliżonym do prostokąta o dłuższej osi południowy-wschód, północny-zachód. Obiekty w części północno-wschodniej tworzą zwartą zabudowę

Wkładkę założył: .....

(imię, nazwisko, data)

Wzór ODZ 1978 r.

- v e r t e -

Miejsce przechowywania negatywów: .....

wzdłuż osi. Na pozostałych stronach obiekty rozmieszczone są nieregularnie. W części północno-zachodniej istnieje przewaga otwarcia przestrzeni urbanistycznej. W części południowo-zachodniej przewaga domknięć. W części południowo-wschodniej zaznacza się ściana urbanistyczna parku. Nieznacznie czytelna jest oś kompozycyjna przebiegająca w kierunku północno-zachodnim, południowo-wschodnim, prostopadle do fasady spichlerza -21, przecinająca dawną kuźnię -24. Bryła spichlerza dominuje ze względu na dużą wysokość. Czytelność kompozycji zakłóciły obiekty zbudowane współcześnie. Na planie z roku 1890 kompozycja symetryczna jest bardzo czytelna. Główny wjazd na teren podwórza znajduje się w części północno-wschodniej. Brama wjazdowa współczesna spoczywa na dwóch dawnych filarach ceglanych, otynkowanych przykrytych daszkami czterospadowymi. Boczne wjazdy na teren podwórza po stronie południowo-zachodniej i północno-zachodniej. Brama przy wjeździe w części południowo-zachodniej współczesna na zachowanych filarach ceglanych, zwieńczonych gzymsem wykonanym z cegieł i dachówek. Filary przykryte betonowymi daszkami czterospadowymi. Obora -19, zbudowana po II wojnie w miejscu rozebranej mniejszej obory. Wykorzystano fragment dawnego muru w części południowo-zachodniej oraz cegły z rozbiórki pozostałych murów. Garaże -17, zbudowano z wykorzystaniem dawnych murów magazynu torfu. Przy elewacji wschodniej znajduje się zbiornik wywarów z gorzelni wykorzystywanych do karmienia bydła. Torf służył jako opał w gorzelni. Do magazynu torfu dochodziła w przeszłości linia kolejki wąskotorowej, po której przewożono torf z pól odkrywkowych. Gorzelnia -18 ma bryłę bloku parterowego przykrytego dachem dwuspadowym. Po stronie północno-wschodniej dobudowano obiekty produkcyjne. Zachował się dawny komin ceglany w części dolnej z cegły cementowo-wapiennej. Podstawa komina o przekroju ośmiokątnym, część górna podstawy zakończona gzymsem ząbkowym. W części wschodniej gorzelni mieszkanie. Wnętrze gorzelni mocno przebudowane. Oborę -28 zbudowano po drugiej wojnie wykorzystując ściany zewnętrzne obiektu istniejącego wcześniej. Przed wojną obiekt miał elewacje podobne do obory -16. Zespół otoczony jest częściowo dawnymi parkanami. W części zachodniej parkan ceglany na podmurówce kamiennej przepierzony słupami zwieńczonymi daszkami dwuspadowymi. W części południowo-wschodniej parkan o podobnej budowie /słupy zwieńczone płasko/. Parkan przy głównej bramie wjazdowej ceglany, otynkowany z słupami mocno wysuniętymi ponad gzyms, zwieńczonymi daszkami dwuspadowymi z dachówek falcówek.

3/. Zespół domów mieszkalnych dawnych pracowników folwarcznych, znajduje się przy drodze dojazdowej do podwórza folwarcznego oraz drodze do Wojciechowa. Składa się z domów mieszkalnych czworaków -33,41,44, trojaków -

1. Miejscowość	2. Obiekt (nazwa jak w karcie)	3. Zawartość wkładki (nazwa obiektu lub materiału uzupełniającego)
SIERNIKI	ZESPÓŁ FOLWARCZNY	OPIS

c.d. p-tu 13.

- 34,38,43, dwojaków -36,38,43 oraz magazynów przydomowych i kurników -32,37,41,42,45. Obiekty - 33,34,35,38, 39,40 położone są po dwóch stronach drogi dojazdowej wzdłuż osi równoległej do drogi. Między budynkami a drogą znajdują się niewielkie ogródki działkowe. Obiekty usytuowane są zwarcie. Wszystkie mają bryły blokowe, parterowe, przykryte dachami dwuspadowymi. Pozostałe domy rozmieszczone są w sposób rozproszony przy drodze do Wojciechowa.

#### Materiał, konstrukcja.

Ściany murowane z cegły ceramicznej na podmurówce kamiennej -7,8,18,34,35,36,38,40,42,43,44, ściany z gliny i trzciny -25, ściany z cegły cementowo-wapiennej -17,

Strop na belkach drewnianych -8,18,34,35,36,38,40,43,44, strop w gorzelni w piwnicy sklepiony, ceglany na parterze odcinkowy, ceglany na belkach stalowych i podciągu stalowym z filarem.

Konstrukcja dachowa zachowana, płatwiowo-kleszczowa z dwiema ściankami stolcowymi -43,44. Konstrukcja zachowana płatwiowo-jętkowa z dwiema ściankami stolcowymi -5,6,35,36,40. W obiekcie -5 dodatkowe zastrzały po dwóch stronach wspierają filary. Obiekt ten nie posiada ściany nośnej w osi podłużnej budynku. Belki stropowe są wzmocnione na poddaszu w osi budynku konstrukcją wieszarową. Konstrukcja dachowa w stodole -25 spoczywa na dwóch rodzajach ram. Jeden typ ram z zastrzałem łączącym płatwie z posadzką przy ścianach zewnętrznych, kleszcze pod płatwiami przecinają oś podłużną obiektu i poniżej w dwóch poziomach dodatkowe pary kleszczy z dwóch stron. Drugi typ ram podobny do pierwszego, w części górnej w części dolnej pozioma belka na całej szerokości budynku spoczywa na pionowych filarach. Oranżeria przy oficynie -2 ma konstrukcję zachowaną z ram metalowych. Filary z rur giętych metalowych.

Pokrycie dachowe z dachówki felcówki -3,8,38, z dachówek karpiówek -6. Pokrycie dachowe z papy -17. Pokrycie dachowe z płyt azbestowo-cementowych -3,5,18,19,25,28,33,34,35,36,40,43,44.

Wkładkę założył: .....  
(imię, nazwisko, data)

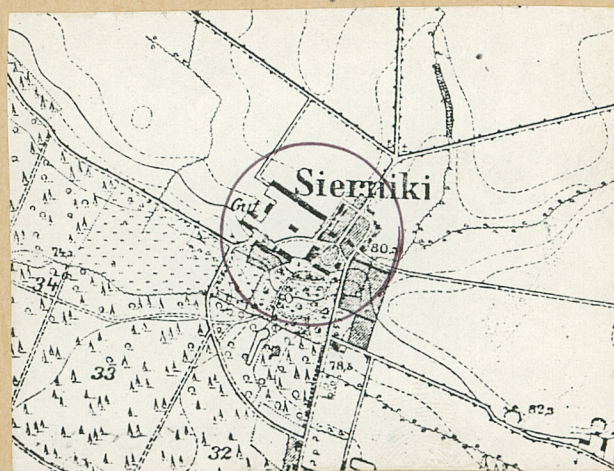
Wzór ODZ 1978 r.

Miejsce przechowywania negatywów: .....

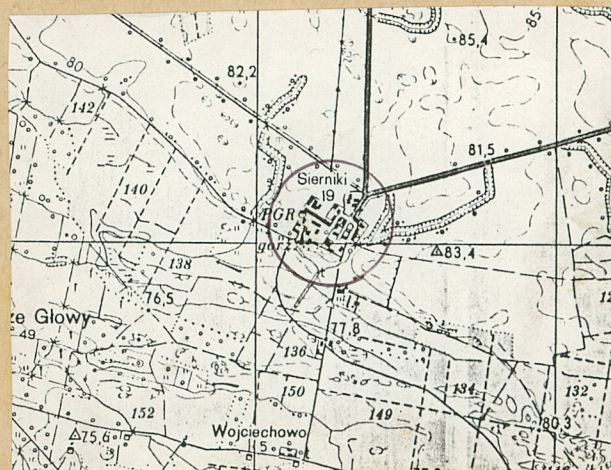
- v e r t e -

Otwory okienne zachowane prostokątne -5,19,35,40,43,44.

Okna zachowane, drewniane, czteroskrzydłowe z ślemieniem i poziomą szczebliną oraz dwuskrzydłowe z słupkiem i szczeblinami -5. W gorzelni -18 w części produkcyjnej zachowane okna w ramach metalowych wielopodziałowych, w części mieszkalnej zachowane okna drewniane sześcioskrzydłowe z ślemieniem, na poddaszu dwuskrzydłowe z dwiema szczeblinami oraz czteroskrzydłowe z ślemieniem i szczeblinami.



1890.



1991.



4



5

1. Miejscowość

Sierniki

2. Obiekt (nazwa jak w karcie)

zespół folwarczny

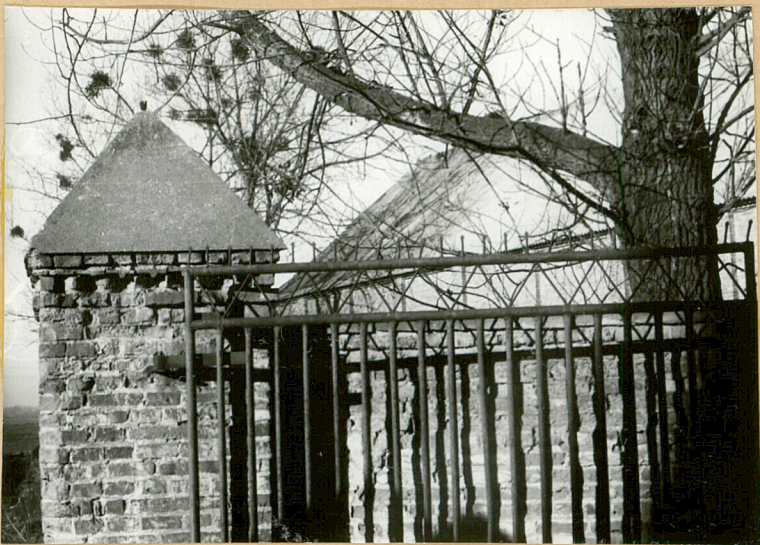
3. Zawartość wkładki (nazwa obiektu lub materiału uzupełniającego)

zdjęcia



Wkładkę założył: .....  
(imię, nazwisko, data)

Miejsce przechowywania negatywów: .....



11



12



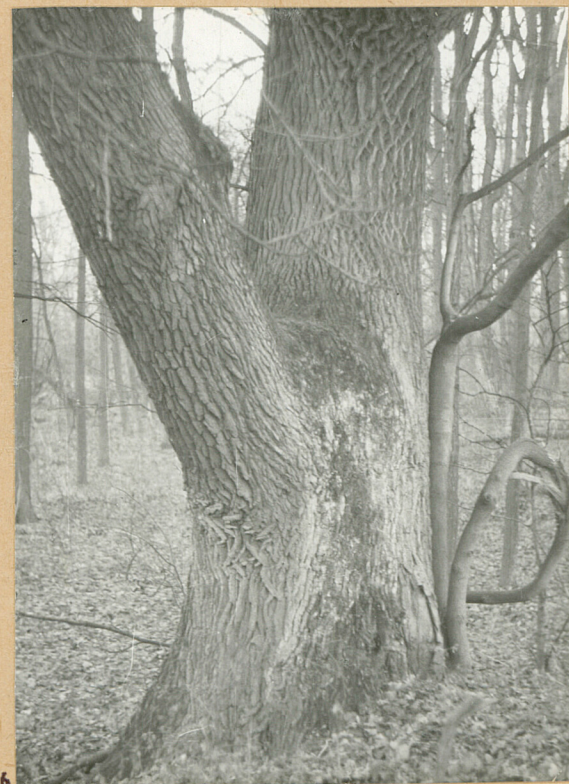
13



14



15



16

1. Miejscowość

Sierniki

2. Obiekt (nazwa jak w karcie)

zespół folwarczny

3. Zawartość wkładki (nazwa obiektu lub materiału uzupełniającego)

zdjęcia



17



18



19



20



21

Wkładkę założył: .....  
(imię, nazwisko, data)

Miejsce przechowywania negatywów: ..... 20



22



23



24



25



26

1. Miejscowość

Sierniki

2. Obiekt (nazwa jak w karcie)

zespół folwarczny

3. Zawartość wkładki (nazwa obiektu lub materiału uzupełniającego)

zdjęcia



27



28



29



30

Wkładkę założył: .....

Miejsce przechowywania negatywów: .....



31



32



33



34



35

1. Miejscowość

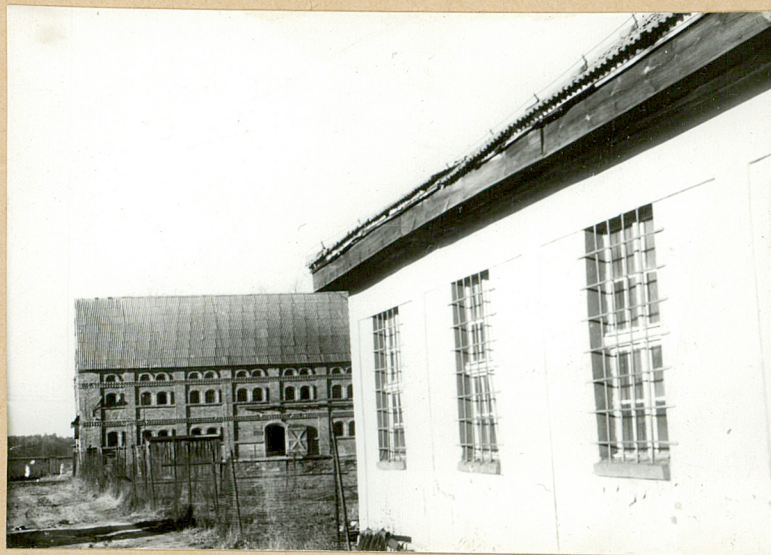
Sierniki

2. Obiekt (nazwa jak w karcie)

zespół folwarczny

3. Zawartość wkładki (nazwa obiektu lub materiału uzupełniającego)

zdjęcia



36



37



38



39

Wzór ODZ 1978 r.

Wkładkę założył: .....

Miejsce przechowywa



40



41



42



43

1. Miejscowość

Sierniki

2. Obiekt (nazwa jak w karcie)

zespół folwarczny

3. Zawartość wkładki (nazwa obiektu lub materiału uzupełniającego)

zdjęcia



44



45



46



47

Wzór ODZ 1978 r.

Wkładkę założył: ...

Miejsce przechowywania: ...



48



49



50



51

1. Miejscowość

Sierniki

2. Obiekt (nazwa jak w karcie)

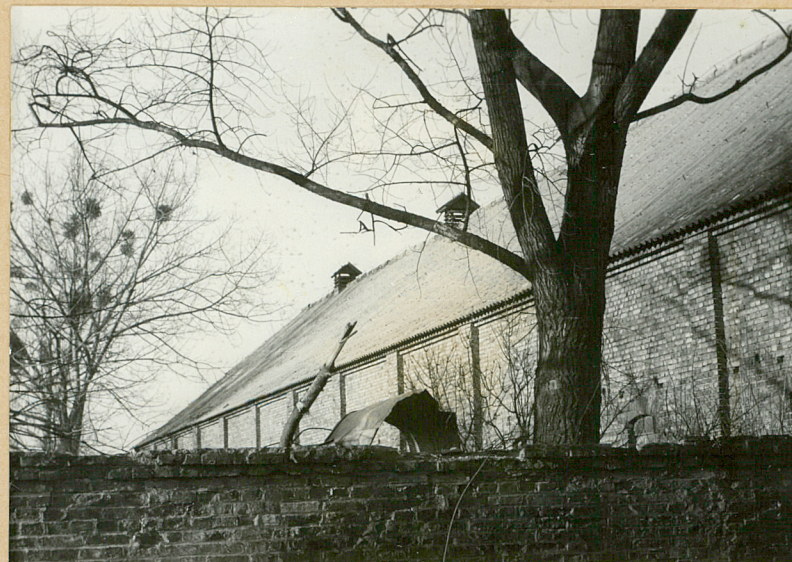
zespół folwarczny

3. Zawartość wkładki (nazwa obiektu lub materiału uzupełniającego)

zdjęcia



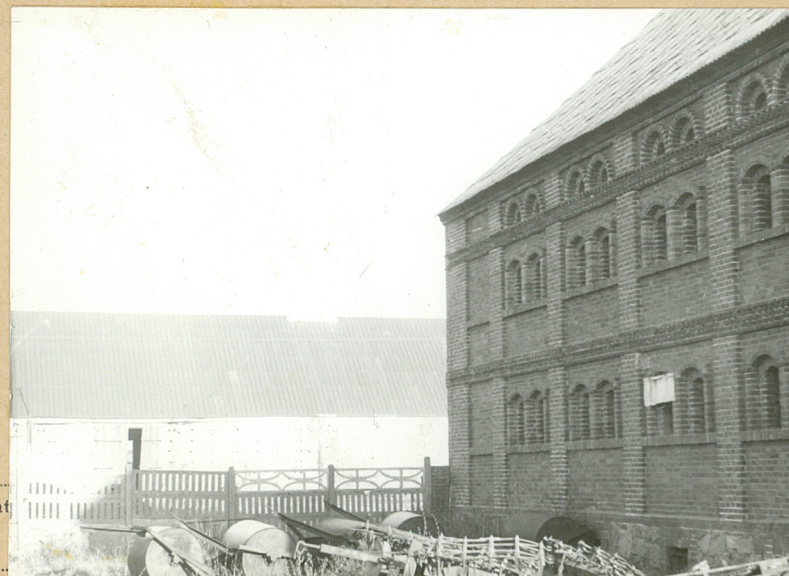
51



53



54



55



56

Wkładkę założył: .....  
(imię, nazwisko, data)

Miejsce przechowywania negatywów: .....



57



60



59



58



61

1. Miejscowość	2. Obiekt (nazwa jak w karcie)	3. Zawartość wkładki (nazwa obiektu lub materiału uzupełniającego)
Sierniki	zespół folwarczny	zdjęcia

- I. Pałac-I, elew. półn-wsch.
2. Pałac-I, fragment elew. poł-zach.
3. Droga dojazdowa do pałacu z kier. półn-wsch.
4. Dom mieszk.-36 widok od wsch.
5. Dom mieszk.-3 widok od str. półn-zach
6. Rzeźba w parku.
7. Widok na pałac z parku.
8. Napis na cokole rzeźby w parku.
9. Fragment drogi dojazdowej z aleją-widok w kier. półn-wsch.
10. Fragment pół-zach części pałacu-I.
11. Brama między obiektami-I8, I9.
12. Fragment oficyny -5.
13. Widok z kier. półn-zach. z parkanem i domem mieszk.-3.
14. Strumień w parku.
15. Parkan po stronie półn-zach.
16. Fragment parku.
17. Fragment domu mieszk.-6.
18. Widok z zach. na ulm mieszk.-5.
19. Widok z wsch. na dom mieszk.-6.
20. Widok z zach. na domy mieszk-36, 37.
21. Widok w kier. wsch. na drogę i domy mieszk.-38, 39, 40.
22. Komórka przy parkanie między ob-I8, I9
23. Droga dojazdowa i dom -41, widok w kierunku półn-wsch.
24. Widok w kier. półn-zach. z drogą i domami mieszk-33, 34.
25. Widok w kier. półn z domami-38, 39.
26. Widok w kier. półn. z domami-39, 40.

27. Droga dojazdowa z domami mieszk. i bramą wjazdową na podw. folw.
28. Widok na aleje i domy-34, 35.
29. Widok na drogę i dom-44.
30. Magazyn przydom. kurnik-32.
31. Fragment obiektów-I9, 24.
32. Widok na oborę-28, strona południowa.
33. Fragment rilaru przy gorzelni-I8.
34. Brama wjazdowa po stronie zach.
35. Brama wjazdowa główna i parkan.
36. Widok w kierunku półn-zach. z kuźnią -24 i spichlerzem-21.
37. Garaże- I7, elew. półn-zach.
38. Fragment parkanu przy oborze-28.
39. Fragment poł. części garaży- I7.
40. Widok od strony zach. z kuźnią-24.
41. Widok w kier. poł-wsch z oborą-28.
42. Obora-28 i stodoła-26, widok z poł.
43. Widok w kier. poł-wsch z oborą-28 i domem-36.
44. Widok na stodoły -25, 26.
45. Widok na parkan i obiekt-9, 3, 8.
46. Widok z kier. wsch. na garaż-I7.
47. Widok z strony poł. na kurnik-32.
48. Widok na parkan i oborę-28.
49. Widok w kier. wsch. z magazynów-20
50. Widok w kier. półn. z oborą-I9.
51. Widok w kier. poł-wsch z oborą-I6.
52. Komin przy gorzelni-I8.
53. Widok na oborę-I9 z strony poł.
54. Widok na oborę, elew. półn-wsch.
55. Widok w kier. półn-wsch z spichlerzem-21.
56. Szopa-8.
57. Gorzelnia-I8, elew. poł-wsch.
58. Gorzelnia-I8, elew. poł-zach.
59. Widok w kier. zach. z parkanem i garażami-I7.
60. Widok na gorzelnię-I8 od str. wsch.
61. Dolna część komina przy gorzelni.

Wkładkę

zór ODZ 1978 r.

Miejsce przechowywania negatywów: .....

Na kartach szczegółowych opisano  
obiekty:

- Oficyna-2
  - Obora, dawniej obora i stajnia-16
  - Magazyn nawozów-20
  - Spichlerz-2I
  - Mag. techniczny, dawniej kuźnia,  
stelmacharnia, rymarnia.
  - Stodoła-26
  - Dom mieszkalny, czworak-33
  - Dom mieszkalny, trojak-39
  - Dom mieszkalny, czworak-4I
- Pozostałe obiekty nie posiadają  
dużej wartości historycznej  
i architektonicznej.