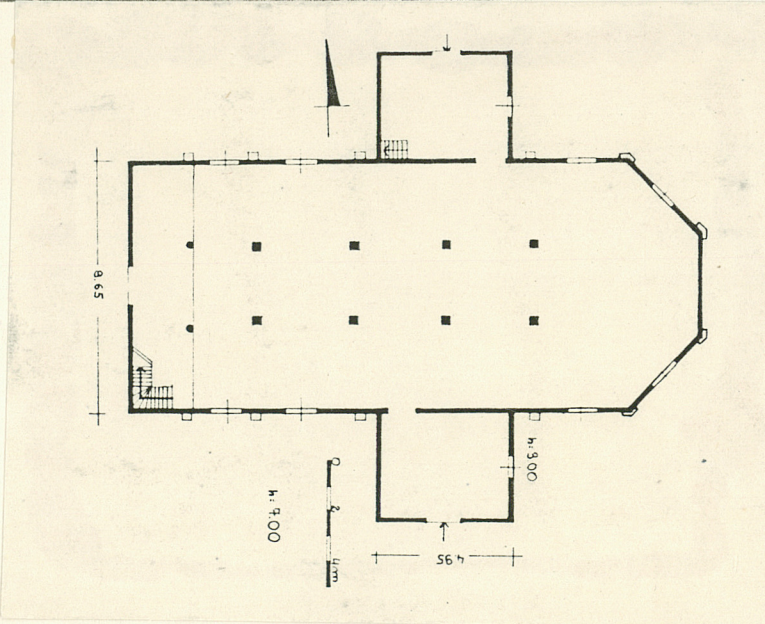


1. Obiekt  
1684/1  
K O S C I O Ł paraf.p.w.WSZYSTKICH SWIĘTYCH

2. Czas powstania  
1795, ok. 1700,  
1912

3. Miejscowość  
K U C H A R Y K O Ś C I E L N E

11. Zdjęcie, rzut, przekrój, sytuacja, orientacja



4. Adres  
Kuchary Kościelne, kościół  
paraf.p.w.Wszystkich Świę-  
nych nr hipoteczny .....

5. Przynależność administracyjna  
województwo konińskie  
gmina Rychwał

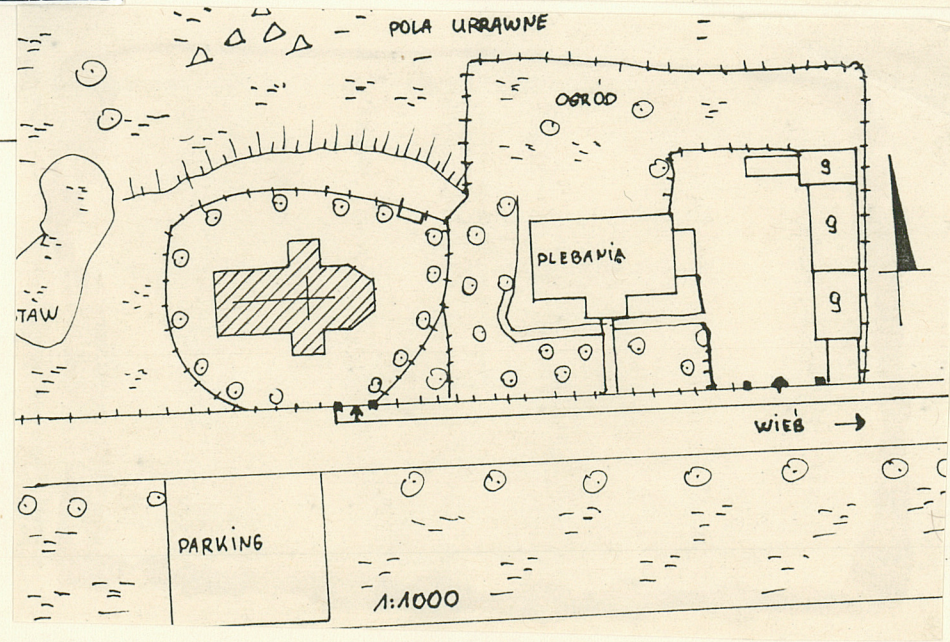
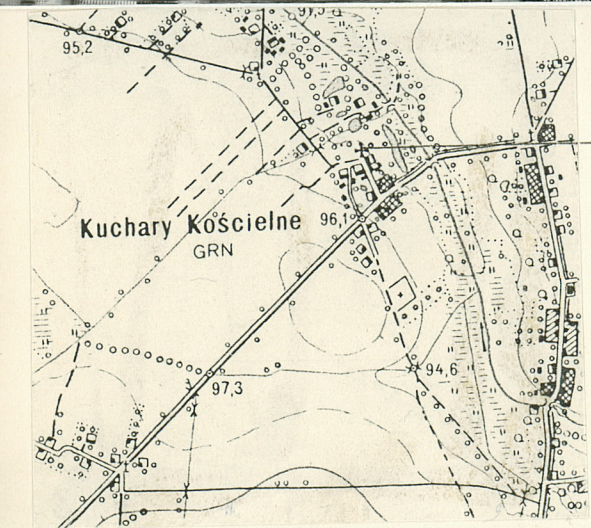
6. Poprzednie nazwy miejscowości

7. Przynależność administracyjna  
1 VI 1975  
województwo poznańskie  
powiat Konin

8. Właściciel i jego adres  
Parafia p.w.Wszystkich Świętych  
w Kucharach Kościelnych, Kuchary  
Kościelne nr.13, w/m  
Diecezja Włocławska

9. Użytkownik i jego adres  
Parafia Kuchary Kościelne nr.13  
j.w., w/m

10. Rejestr zabytków  
Nr 138/733 data 12.09.1969





12. Autorzy, historia obiektu, określenie stylu.

Kościół paraf.p.w.Wszystkich Świętych zbudowany w 1795 r. na miejscu istniejącego wcześniej kościoła drewnianego, wzmiankowanego w 1449 r.

Część wyposażenia nowego kościoła z poprzedniego/ołtarze z ok.1700r./

W roku 1912 za czasów księdza Stanisława Małachowskiego/1907-1940/gruntowny remont i modernizacja:

- nowe oszalowanie kościoła
- pokrycie dachu
- wstawienie drewnianych słupów wspierających obecny strop

Styl późnobarokowy.

13. Opis (sytuacja, materiał i konstrukcja, rzut, bryła, elewacje, wnętrze, wyoszaenie, instalacje)

Kościół paraf.p.w.Wszystkich Świętych usytuowany jest w otwartej zabudowie, na zach.skraj wsi, na parceli zbliżonej do owalu i otoczonej murem parkanem z metalowymi kratami. Od str.pn.dzwonnica. Od str.wsch.budynek plebanii. Od pn.i zach.nieznaczne obniżenie terenu i staw/zach/Parcela częściowo zadrzewiona, z głównym wejściem od pd.Orientowany.

Materiał: na betonowym cokole, drewnianej konstrukcji zrębowej z oszalowaniem listwanym, w dachu kryty blachą cynkową. Więźba konstrukcji krokwiowo-stolcowej, strop belkowy obity deskami na zakładkę z dekoracyjnymi listwami-drewniane. Stropy kruchoły i zakrystii, belkowe obite deskami. Posadzki: we wszystkich częściach podłogi deskowe układane w jodełkę-drewniane. Klatka schodowa na chór muzyczny, jednobiegowa drewniana, łamana, na ambonę w zakrystii jednobiegowa. Chór muzyczny od zach.wsparty na drewnianych kolumnach, drewniany. Strop nawy wsparty na czterech parach drewnianych słupów. W przyziemiu nawy i prezbiterium boazerie na zakładkę o wys.140cm. Stolarka: drzwi wejściowe, jednoskrzydłowe, z układem w jodełkę, ćwiekowane, od zach.dwuskrzydłowe, okna pojedyncze, wielopolowe zamknięte półkoliście w drewnianych ramach. Trzy ołtarze drewniane. Polichromie.

Plan: kościół jednonawowy, salowy, z prostokątną nawą i prezbiterium od wsch.zamkniętym trójbocznie. Od str.pn.prezbiterium prostokątna zakrystia ze schodami na ambonę dostępna z prezbiterium i drzwiami od pn.Symetrycznie do zakrystii dostawiona od pd.kruczta prostokątna o zbliżonej wielkości. Strop nawy i prezbiterium wsparty na czterech parach kwadratowych słupów. Od str.zach.nawy chór muzyczny wsparty na dwóch spiralnych kolumnach. W pd-zach.narożu łamana klatka schodowa.

Bryła zwarta, jednokondygnacyjowa nakryta dwuspadowym dachem, wspólnym dla nawy i prezbiterium, z wielospadowym zamknięciem od wsch.Na osi dachu wieżyczka z sygnaturką, sześcioboczna zwieńczona cebulastym hełmem z latarnią. Od pd.i pn.kruczta i zakrystia, niższe od korpusu, nakryte dwuspadowymi dachami.

Elewacja pd., jednokondygnacyjowa, z trzema otworami okiennymi zamkniętymi półkoliście w polu regularnego oszalowania z listwowaniem. Kruczta z prostokątnym otworem drzwiowym na osi i trójkątnym szczytem wydzielonym gzymsem. W zwieńczeniu elewacji gzyms. Elewacja pn.o identycznej formie. Boczne ściany kruchty i zakrystii z niewielkim oknem. Elewacja wsch., z dwoma oknami zamkniętymi półkoliście w polu regu-



<p>14. Kubatura ok. 1500m<sup>3</sup></p>	<p>15. Powierzchnia użytkowa 200m<sup>2</sup></p>	<p>16. Przeznaczenie pierwotne kościół paraf.</p>	<p>17. Urzyczkowanie obecne kościół paraf.</p>
<p>18. Prace budowlane i konserwatorskie, ich przebieg i dokumentacja</p> <p>W latach 1978-80 remont: -nowe oszalowanie zewnętrzne z listwowaniem -nowy strop na zakładkę -nowe podłogi</p> <p>W latach 1981/82 nowa stolarka okienna i naprawa drzwi</p> <p>W 1984 r. całkowita wymiana podłóg</p> <p>W 1985 r. malowanie kościoła</p> <p>W 1988 r. odnowiona polichromia i ołtarze</p>		<p>19. stan zachowania (fundamenty, ściany zewnętrzne, ściany wewnętrzne, sklepienia, stropy konstrukcje dachowe, pokrycie dachu, wyposażenie i instalacje)</p> <p>Stan dobry:</p> <p>Przewidywana konserwacja drewna i pokrycia dachu.</p>	
		<p>20. Najpilniejsze postulaty konserwatorskie</p>	



21. Akta archiwalne (rodzaj akt, numer i miejsce przechowania)

24. Uwagi różne

22. Bibliografia

Katalog Zabytków Sztuki, t.V, z.2

Rocznik Diecezji Włocławskiego 1986

25. Opracował

tekst mgr W.M.Panek, XII 1988

imię, nazwisko, data, podpis

plany, rysunki

Panek, V 1986- XII 1988

imię, nazwisko, data, podpis

zdjęcia fotogr

Panek, 1988 XII

imię, nazwisko, data, podpis

miejsce przechowania negatywów BDZ

Karta po wypełnieniu podlega ochronie na podstawie przepisów prawa autorskiego

26. Adnotacje o inspekcjach, informacje o zmianach (daty, imiona i nazwiska wypełniających)

23. Źródła ikonograficzne i fotografie (rodzaj, miejsca przechowania, sygnatury)

Fotografie wnętrza z 1980 r./por.wkładka/

27. Załączniki

- wkładka z opisem i fotografiami
- wkładka z fotografiami
- wkładka z fotografiami



1. Miejscowość  
KUCHARY KOSCIELNE2. Obiekt (nazwa jak w karcie)  
KOSCIÓŁ PARAF.p.w.WSZYST-  
KICH ŚWIĘTYCH3. Zawartość wkładki (nazwa obiektu lub materiału uzupełniającego)  
OPIS, FOTOGRAFIE

larnego oszalowania. Elewacja zach. z prostokątnym otworem drzwiowym na osi przyziemia, dwoma oknami zamkniętymi półkoliście powyżej i oknem na osi trójkątnego szczytu.

Wnętrze: kościół jednonawowy, salowy, bez wydzielonego prezbiterium kryty stropem z desek na zakładkę, dekorowanym listwami sześciokątami, pojedynczymi i poczwórnymi. W kondygnacji przyziemia wnętrze obite boazerią na zakładkę. Część środkowa nawy z czterema parami słupów, dołem czworokątnych, przechodzących w ośmiobok, zwieńczonymi kostkowymi kapitelami z gzymsem. Na osiach słupów, w ścianie, przyscienne pilastry z kostkowym kapitelem. Od str. zach. nawy chór muzyczny wsparty na spiralnie kręconych dwóch kolumnach ustawionych na wysokich bazach z prostym kapitelem. Balustrada chóru dekorowana motywami roślinnymi i muzycznymi, zamknięta profilowanym parapetem. W pd-zach. narożu łamana klatka schodowa na chór. Ściany nawy i prezbiterium obiega malowany, polichromowany fryz figuralny na wysokości okien. Od str. pn. prostokątny otwór drzwiowy do zakrystii, znacznie niższej, krytej stropem z podsufitką, ze schodami na ambonę. Od pd. kruchta niska, kryta stropem z podsufitką.

Wyposażenie:

- ołtarz główny, barokowy, z figurą Ukrzyżowania z ok. 1700
- dwa ołtarze boczne z ok. 1700 r.
- ambona z k. XVIII w.
- chrzcielnica kamienna z XVI w.

Instalacje: elektr., ogrzewcza/piece akumulacyjne/

## KUCHARY KOSCIELNE

1. Widok od str. pd.
2. Rzut w skali 1:200
3. Widok od str. pd-zach.
4. Widok od str. pd-wsch.
5. Elewacja wsch.
6. Elewacja pd.
7. Elewacja zach.-widok
8. Elewacja zach. od zach.
9. Zakrystia od str. zach.
10. Kruchta pd. od pd.
11. Zakrystia od pn.
12. Widok na prezbiterium
13. Sygnaturka z wieżą.
14. Stolarka drzwi od zach.
15. Stolarka drzwi od pd.
16. Stolarka okna od pd.
17. Widok wnętrza od wsch.
18. Widok wnętrza od zach.
19. Ołtarz główny w prezbiter.
20. Widok nawy przy ołtarzu
21. Polichromie wnętrza
22. Strop z filarami
23. Kolumna chóru muzycz.
24. Stolarka drzwi zakrystii
25. Dekoracja balustrady chóru
26. Kapitel kolumny chóru

Wkładkę założył: ..... W.M. Panek, XII 1988 .....  
(imię, nazwisko, data)

Miejsce przechowywania negatywów: ..... BDZ .....



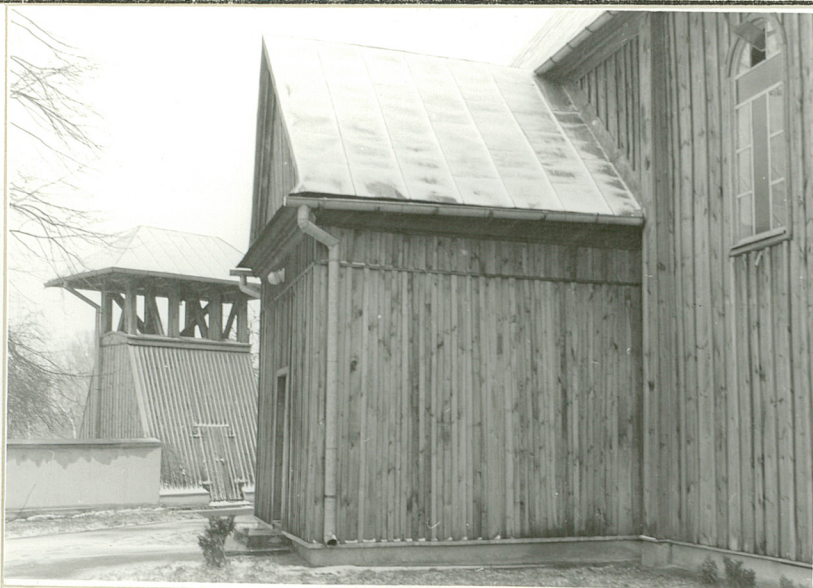




1. Miejscowość  
KUCHARY KOSCIELNE

2. Obiekt (nazwa jak w karcie)  
KOSCIÓŁ paraf.p.w.WSZY-  
STKICH ŚWIĘTYCH

3. Zawartość wkładki (nazwa obiektu lub materiału uzupełniającego)  
FOTOGRAFIE

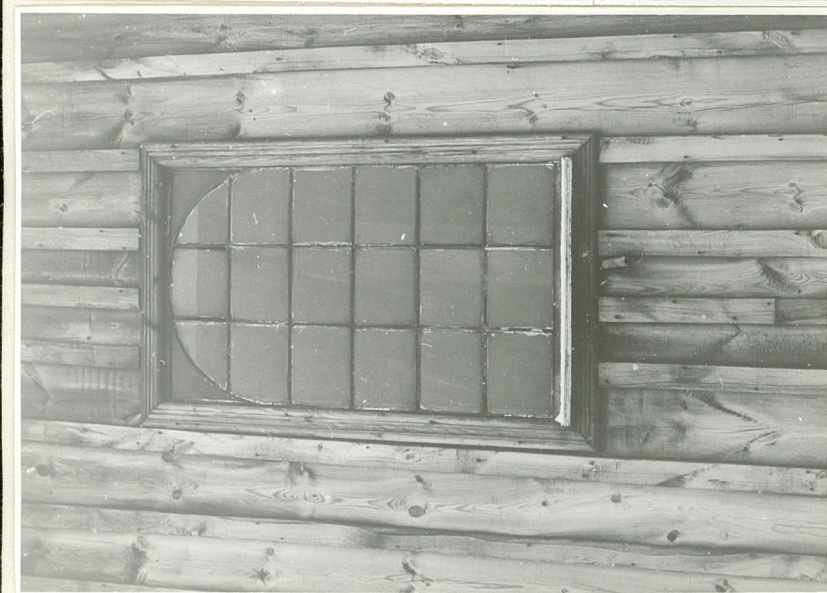


Wkładkę założył ..... W.M. Panek, XII .....  
(imię, nazwisko, data)

Miejsce przechowywania negatywów: ..... BDZ .....

OZGraf. Z.P. Ostróda zam. 699 nakł. 23.600





Handwritten text, likely a list or inventory, is visible on the right side of the page, though it is mostly illegible due to fading and bleed-through from the reverse side. Some legible fragments include:

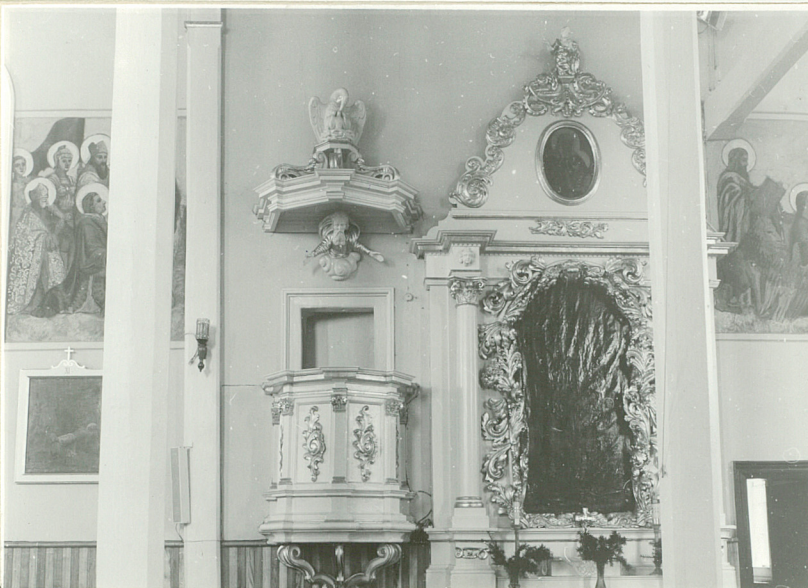
- Handwritten text, likely a list or inventory, is visible on the right side of the page, though it is mostly illegible due to fading and bleed-through from the reverse side.
- Handwritten text, likely a list or inventory, is visible on the right side of the page, though it is mostly illegible due to fading and bleed-through from the reverse side.



1. Miejscowość  
KUCHARY KOŚCIELNE

2. Obiekt (nazwa jak w karcie)  
KOŚCIÓŁ paraf.p.w.WSZY-  
STKICH ŚWIĘTYCH

3. Zawartość wkładki (nazwa obiektu lub materiału uzupełniającego)  
FOTOGRAFIE



Wkładkę założył: W.M.Panek, XII 1988

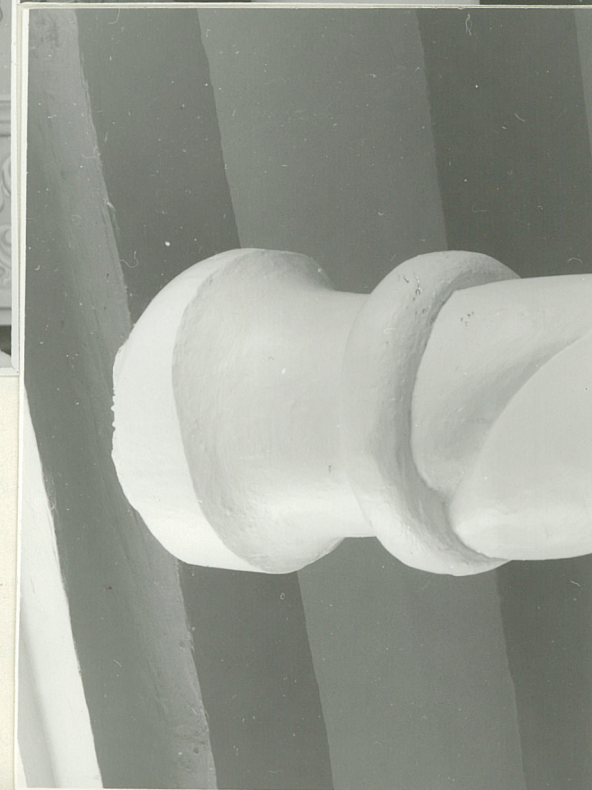
(Imię, nazwisko, data)

Miejsce przechowywania negatywów: BDZ

OZGraf. Z.P. Ostróda zam. 699 nakł. 23.600

Wzór ODZ 1978 r.





1001 ODX 1001