

1. Obiekt

1626/6 Zespół folwarczny - STODOŁA I

2. Czas powstania

ok. 1900 r.

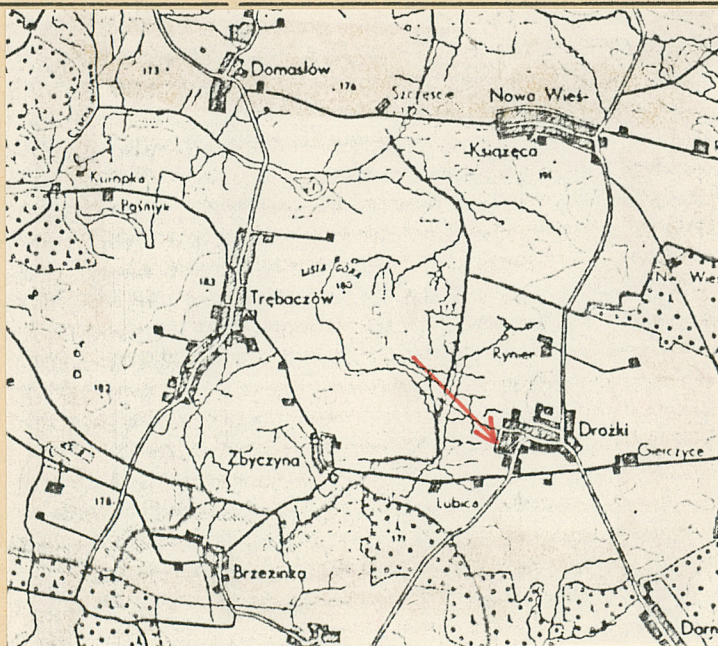
3. Miejscowość

DROŻKI

11. Zdjęcia, rzut, przekrój, sytuacja, orientacja



Fot. 1.



4. Adres

Drożki PGR

nr hipoteczny

5. Przynależność administracyjna

województwo kaliskie

gmina Rychtal

5. Poprzednie nazwy miejscowości

Droszki

7. Przynależność administracyjna
1 VI 1975

województwo poznańskie

powiat Kępno

8. Właściciel i jego adres

Państwowe Gospodarstwo

Rolne - Laski
ZR. Drozki.

9. Użytkownik i jego adres

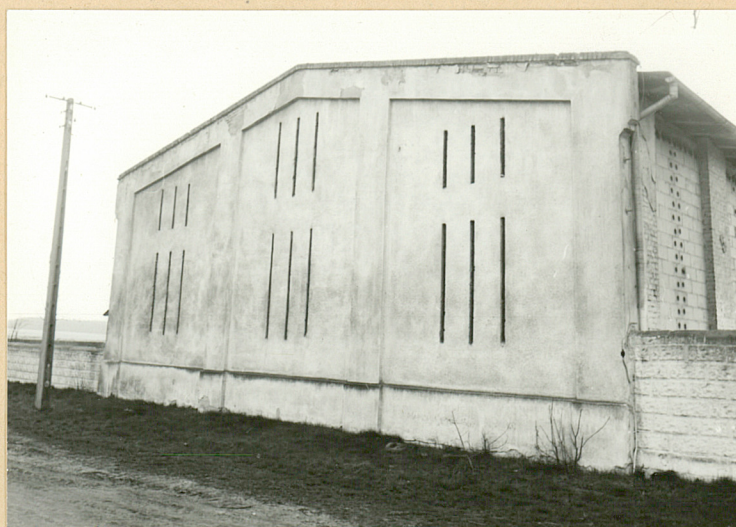
J.W.

10. Rejestr zabytków:

Nr data



Fot. 2.



Fot. 3.

12. Autorzy, historia obiektu, określenie stylu

Stodoła wzniesiona została wok. 1900 roku za właściciela majątku Seweryna Szulc - Opalskiego (patrz: karta zbiorcza).

13. Opis (sytuacja, materiał i konstrukcja, rzut, bryła, elewacje, wnętrze wyposażenie, instalacje)

Sytuacja - zespół folwarczny położony został z zachodniej strony drogi głównej prowadzącej w kierunku północnym do Nowej Wsi Książęcej, a w kierunku południowym do szosy głównej w kierunku Rychtala. Usytuowany poza zabudową wiejską na południowy - zachód. Stodoła I położona została w południowej części zespołu folwarcznego, tworząc wraz ze stodołą II zabudowę jej południowej krawędzi. w kierunku północnym od stodoły I znajduje się usytuowana do niej prostopadle obora, będąca zabudową zachodniej części folwarku.

Materiał i konstrukcja:

Fundamenty murowane z cegły ceramicznej na zaprawie wapiennej, zakończone u góry warstwą cegły sfazowanej i położonej na "rolkę" , częściowo otynkowane. Ściany (filary) murowane z cegły ceramicznej na zaprawie wapiennej, w wątku krzyżowym . Przestrzeń między filarami wtórnie wypełniona cegłą (siporex). Stropy - brak.

Wieżba dachowa drewniana, o ustroju płatwiowo - kleszczowym, wsparta na dwóch rzędach słupów pochyłych wolnostojących i dwóch rzędach słupów przyściennych z obustronnymi mieczami. Kleszcze skośne łączą słupy pochyłe ze słupami przyściennymi (wcięte na wrąb). Kleszcze górne wcięte na wrąb obejmują słupy pochyłe oraz słupki z mieczami podtrzymujące płatew kalenicową. Słupy dodatkowo spięte belką poziomą (w pełnych więzarach) ustawioną na rzędzie słupów środkowych z mieczami zmniejszającymi rozpiętość belki . Wszystkie słupy ustawione na belkach więzarowych. Dach kryty papą na deskowaniu.

Otwory okienne - brak.

Otwory drzwiowe - o wykroju stojących prostokątów, wypełnione wrotami drewnianymi, dwuskrzydłowymi, deskowo - zastrzałowymi, okutymi na proste zawiasy pasowe.

Posadzki - we wnętrzu całej stodoły ubita ziemia.

Tynki - wtrpane, cementowo - wapienne, pobiałkowane mlekiem wapiennym.

Rzut - budynek stodoły założony został na planie wydłużonego na osi wschód - zachód prostokąta, z wejściami od strony południowej i północnej (na przes - trzał). Wnętrze stodoły jednoprzestrzenne, wsparte na rzędach słupów. Od strony północnej do budynku przylega wtórna przybudówka na planie prostokąta.

<p>14. Kubatura</p> <p>4146,0 m³</p>	<p>15. Powierzchnia użytkowa</p> <p>562,6 m²</p>	<p>16. Przeznaczenie pierwotne</p> <p>stddoła</p>	<p>17. Użytkowanie obecne</p> <p>stodoła</p>
<p>18. Prace budowlane i konserwatorskie, ich przebieg i dokumentacja</p> <p>Nie przeprowadzano prac konserwatorskich w obiekcie.</p>		<p>19. Stan zachowania (fundamenty, ściany zewnętrzne, ściany wewnętrzne, sklepienia, stropy konstrukcje dachowe, pokrycie dachu, wyposażenie i instalacje)</p> <p>fundamenty, ściany - stan dobry</p> <p>wieżba dachowa i pokrycie dachu - stan dobry, nieznaczne zmurszenia i drewnojady</p> <p>20. Najpilniejsze postulaty konserwatorskie</p>	

21. Akta archiwalne (rodzaj akt, numer i miejsce przechowywania)

22. Bibliografia

Słownik geograficzny Królestwa Polskiego i innych krajów słowiańskich. pod red. F.Sulimirowskiego. Warszawa 1892.
Księga adresowa gospodarstw rolnych województwa poznańskiego. Poznań 1926 . A.Ostrowski, str. 116-122.

23. Źródła ikonograficzne i fotografia (rodzaj, miejsca przechowywania, sygnatury)

24. Uwagi różne

25. Opracował

tekst Jerzy Matusiak VIII. 1989 r.

imię, nazwisko, data, podpis

plany, rysunki Jerzy Matusiak VIII. 1989 r.

imię, nazwisko, data, podpis

zdjęcia fotogr. Jerzy Matusiak VIII, 1989 r.

imię, nazwisko, data, podpis

miejsce przechowania negatywów MNRI PR-S Szreniawa

Karta po wypełnieniu podlega ochronie na podstawie przepisów prawa autorskiego

26. Adnotacje o inspekcjach, informacje o zmianach (daty, imiona i nazwiska wypełniających)

27. Załączniki

wkładka nr 1-2

1. Miejscowość

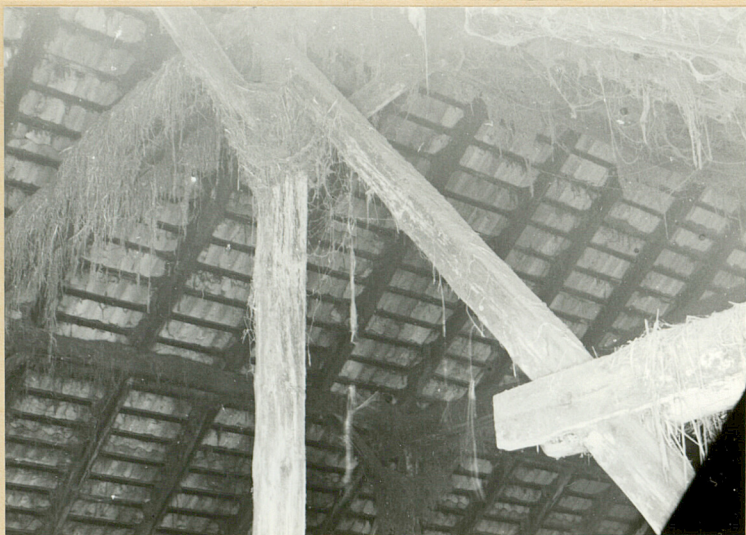
D R O Ż K I

2. Obiekt (nazwa jak w karcie)

STODOŁA

3. Zawartość wkładki (nazwa obiektu lub materiału uzupełniającego)

c.d. opisu, mat. fotograficzny,



Fot.4.



Fot.5.

Wkładkę założył: J. Matusiak IX.89-

(imię, nazwisko, data)

Miejsce przechowywania negatywów: MNRI PR-S Szreniawa

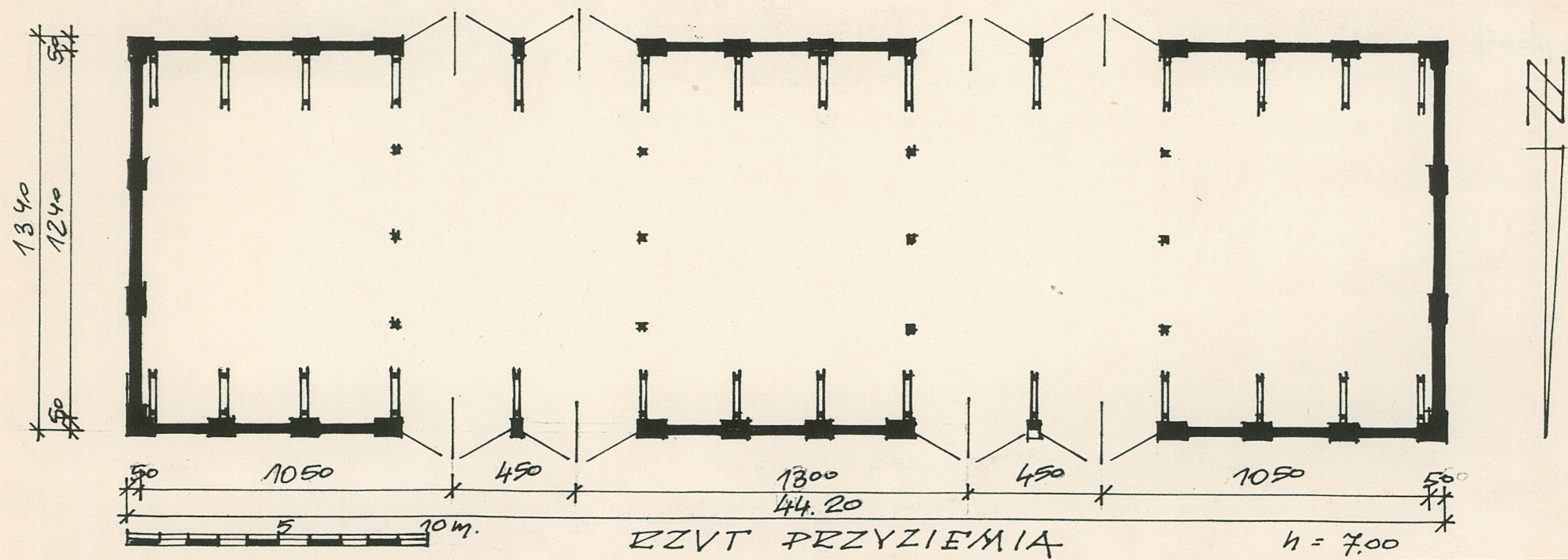
Bryła - budynek jednokondygnacyjny, niepodpiwniczony, nakryty dachem dwuspadowym o nieznacznym spadku połaci i wysuniętym okapie. Ściany szczytowe zamknięte trójkątnie, wyniesione ponad płaszczyznę połaci dachu i ujęte po bokach w nadwieszane kostki (wsporniki).

Elewacje - północna i południowa rozwiązane analogicznie (z tym, że elewacja południowa posiada zamurowane częściowo pary wrót). Elewacje członowane wysuniętymi ceglanymi filarami, pomiędzy którymi wtórne wypełnienie ceglane. Elewacja zachodnia członowana pionową płaskimi pseudopilastrami dzielącymi ją na trzy pola, między którymi w wdoch pionowych rzędach wydłużone otwory wentylacyjne zgrupowane po trzy, połączone wspólną dolną półką. Elewacja wschodnia rozwiązana analogicznie, z tym że w całości otynkowana (wtórnie).

Wnętrze - jednoprzestrzenne, wsparte na rzędach słupów. z wejściami od strony północnej i południowej na przestrzał.

Wyposażenie - brak.

Instalacje - brak.



1. Miejscowość

D R O Ź K I

2. Obiekt (nazwa jak w karcie)

STODOŁA I

3. Zawartość wkładki (nazwa obiektu lub materiału uzupełniającego)

Mat. fotograficzny,

Spis fotograficzny:

1. Elewacja północna.
2. Elewacja południowa.
3. Elewacja wschodnia.
4. Wnętrze - fragment konstrukcji.
5. Elewacja zachodnia.
6. Fragment konstrukcji więźby dachowej.



Fot. 6.

Wkładkę założył: J. Matusiak X 1989 r.
(imię, nazwisko, data)

Miejsce przechowywania negatywów: MNRiPR-S Szreniawa

