

1. Obiekt

1626/2

Zespół folwarczny - BUDYNEK MIESZKALNY W PODWÓRZU

2. Czas powstania

po 1900 r.

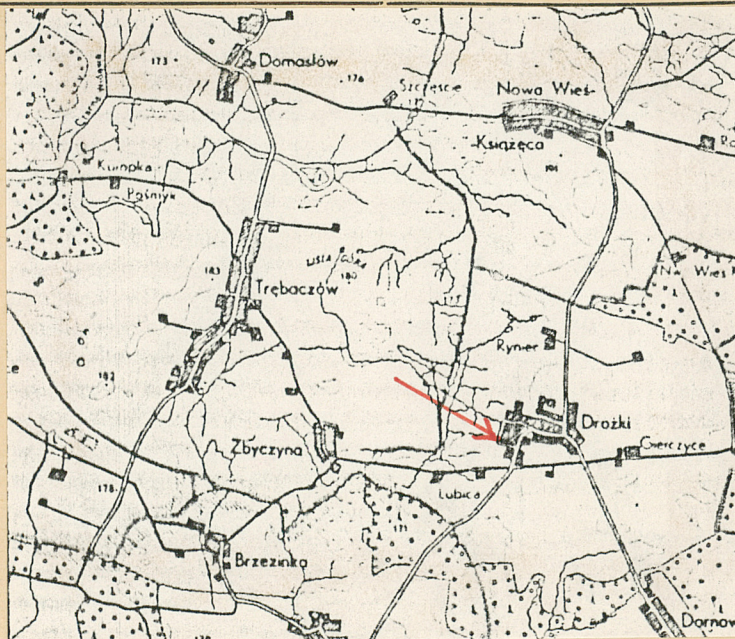
3. Miejscowość

D R O Ż K I

11. Zdjęcia, rzut, przekrój, sytuacja, orientacja



Fot. 1.



4. Adres

Drozki PGR

nr hipoteczny

5. Przynależność administracyjna

województwo kaliskie

gmina Rychtal

5. Poprzednie nazwy miejscowości

Droszki

7. Przynależność administracyjna

1 VI 1975

województwo poznańskie

powiat Kępno

8. Właściciel i jego adres

Państwowe Gospodarstwo

Rolne - Laski

ZR. Drozki

9. Użytkownik i jego adres

J.W.

10. Rejestr zabytków:

Nr data



Fot. 2.



Fot. 3.

12. Autorzy, historia obiektu, określenie stylu

Budynek mieszkalny w podwórzu gospodarczym wzniesiony został po 1900 roku za właściciela majątku Seweryna Szulc - Opalskiego (patrz: karta zbiorcza).

13. Opis (sytuacja, materiał i konstrukcja, rzut, bryła, elewacje, wnętrze wyposażenie, instalacje)

Sytuacja - zespół folwarczny położony został z zachodniej strony drogi głównej prowadzącej w kierunku południowym do szosy głównej biegnącej w kierunku Rychtała, a w kierunku północnym do wsi Nowa Wieś Książęca. Zespół usytuowany został na południowym skraju wsi, poza właściwą zabudową wiejską. Budynek mieszkalny (ob. biura PGR) położony został w obrębie dzieszińca gospodarczego, tworząc wraz z budynkiem spichlerza zabudowę jego wschodniej krawędzi. Od strony południowej budynek mieszkalny łączy się ze spichlerzem, od strony północnej z ogrodzeniem podwórza. Poza budynkiem przy jego elewacji wschodniej biegnie droga okalająca zespół i prowadząca w kierunku południowym do koloni mieszkaniowej dawnych pracowników folwarku.

Materiał i konstrukcja - fundamenty murowane z cegły ceramicznej na zaprawie cementowo - wapiennej, zakończone u góry warstwą cegły ułożonej na "rolkę". Fundamenty otynkowane.

Ściany murowane z cegły ceramicznej na zaprawie cementowo - wapiennej, w wątku mieszanym, w całości otynkowane.

Stropy drewniane, belkowe, z podsufitkami, otynkowane na uprzednio wykonanym odeskowaniu i macie trzcinowej.

Wieżba dachowa drewniana, o ustroju płatwiowo - słupowym, wsparta na dwóch rzędach słupów z mieczami, zmniejszającymi rozpiętość płatwii pomiędzy kolejnymi więzarami. Słupy ustawione na belkach więzarowych. Konstrukcja dodatkowo wzmocniona krótkimi zastrzałami połączonymi kleszczami ze słupkami ścianki kolankowej. Słacza spięte za pomocą śrub z podkładkami. Dach kryty papą na deskowaniu. Schody zewnętrznych brak, schody prowadzące na I kondygnację drewniane, jedno-biegowe, o stopniach i podstopnicach wpuszczonych w belki policzkowe z balustradą drewnianą profilowaną wspartą na słupkach o przekroju czworokątnym. Schody prowadzące na poddasze drewniane, drabiniaste z poręczą drewnianą.

Otwory okienne o wykroju stojących prostokątów, wypełnione oknami drewnianymi skrzynkowymi, dwurzędowymi, dwudzielnymi , ze szczebliną pojedynczą poziomą w skrzydłach dolnych oraz krosnowymi, pojedynczymi jednorzędowymi, dwudzielnymi z podwójnymi szczeblinami w każdym skrzydle. Część otworów wtórna, wypełnionych

14. Kubatura	15. Powierzchnia użytkowa	16. Przeznaczenie pierwotne	17. Użytkowanie obecne
1694,4 m ³	435,7 m ²	mieszkalne	mieszkania i biura PGR
18. Prace budowlane i konserwatorskie, ich przebieg i dokumentacja		19. Stan zachowania (fundamenty, ściany zewnętrzne, ściany wewnętrzne, sklepienia, stropy konstrukcje dachowe, pokrycie dachu, wyposażenie i instalacje)	
		<p>fundamenty, ściany zewnętrzne i wewnętrzne - stan dobry</p> <p>stropy - stan dobry, nieznaczne zmurszenia</p> <p> więźba dachowa - stan dobry, niewielkie zmurszenia, drewnojady</p> <p>podłogi - na wys. II kondygnacji i poddasza - zmurszałe, częściowo zarwane.</p>	
		20. Najpilniejsze postulaty konserwatorskie	

21. Akta archiwalne (rodzaj akt, numer i miejsce przechowywania)

22. Bibliografia

Słownik geograficzny Królestwa Polskiego i innych krajów słowiańskich. pod red. F.Sulimirowskiego. Warszawa 1892.

Księga adresowa gospodarstw rolnych województwa poznańskiego. Poznań 1926 . A.Ostrowski, str. 116-122.

23. Źródła ikonograficzne i fotografia (rodzaj, miejsca przechowywania, sygnatury)

24. Uwagi różne

25. Opracował

Jerzy Matusiak VIII. 1989 r.

tekst

.....
imię, nazwisko, data, podpis

Jerzy Matusiak VIII. 1989 r.

plany, rysunki

.....
imię, nazwisko, data, podpis

Jerzy Matusiak VIII, 1989 r.

zdjęcia fotogr.

.....
imię, nazwisko, data, podpis

MNRiPR-S Szreniawa

miejsce przechowania negatywów

Karta po wypełnieniu podlega ochronie na podstawie przepisów prawa autorskiego

26. Adnotacje o inspekcjach, informacje o zmianach (daty, imiona i nazwiska wypełniających)

27. Załączniki

wkładka nr 13

1. Miejscowość

D R O Ż K I

2. Obiekt (nazwa jak w karcie)

BUD. MIĘSZKALNY

3. Zawartość wkładki (nazwa obiektu lub materiału uzupełniającego)

c.d. opisu, mat. fotograficzny.



Fot. 4.



Fot. 5. Wkładkę założył: B. Matusiak IX.89.

(imię, nazwisko, data)

Miejsce przechowywania negatywów: MNRI PR-S Szreniawa

oknami drewnianymi, zespolonymi.

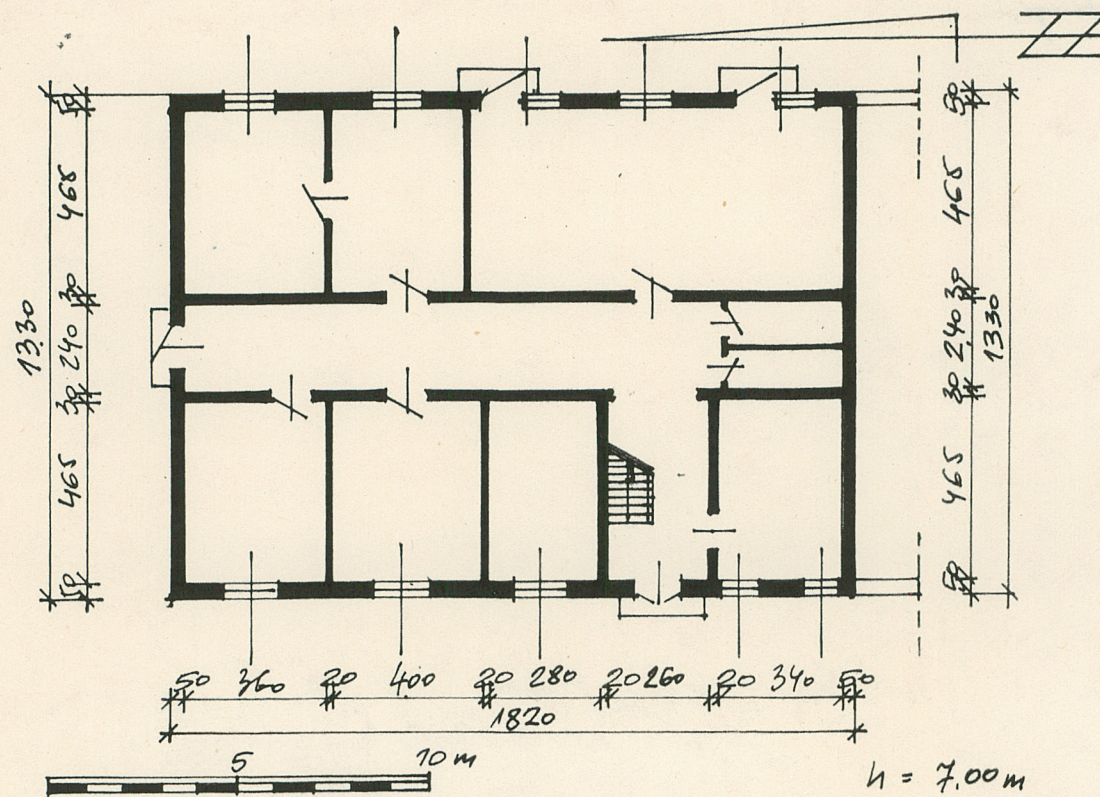
Otwory drzwiowe w kształcie stojących prostokątów, główne wejściowe drewniane dwuskrzydłowe, konstrukcji ramowo - płycinowej, wewnętrzne ramowo - płycinowe i wtórne płytowe. Na wysokości II kondygnacji drewniane, jednoskrzydłowe ramowo - płycinowe oraz deskowo - zastrzałowe (do komórek i pomieszczeń magazynowych).

Posadzki w sieni (pomieszczenia biur PGR) posadzka lastrico, w pomieszczeniach posadzka cementowa i biała podłoga. Na wysokości II kondygnacji i poddasza biała podłoga.

Tynki - zewnętrzne i wewnętrzne gładkie, cementowo - wapienne, pomalowane zewnątrz farbą wapienną, wewnątrz farbami klejowymi i plejnymi.

Rzut - budynek założony został na planie wydłużonego na osi północ - południe prostokąta, z wejściami od strony zachodniej (główne, północnej i samodzielny (pomieszczenia sklepów) od strony wschodniej. Pomieszczenia w układzie dwu i pół traktowym z sienią wydłużoną na osi północ - południe, z której wejścia do poszczególnych pomieszczeń. Od strony zachodniej wejście do sieni i pomieszczenia nie skomunikowanych z pozostałymi pomieszczeniami I kondygnacji, lecz prowadzące na II kondygnację mieszkalną o rozkładzie analogicznym jak kondygnacja przyziemia.

Bryła - budynek dwukondygnacyjny, niepodpiwniczony, z poddaszem użytkowym, nakryty dachem dwuspadowym o nieznacznym nachyleniu połaci i wysuniętym okapie. Ściany szczytowe zamknięte trójkątnie, ujęte po kbokach w nadwieszane kostki o schodkowym ujęciu.



RZVT PRZYZIEMIA

1. Miejscowość

D R O Ź K I

2. Obiekt (nazwa jak w karcie)

BUD. MIESZKALNY

3. Zawartość wkładki (nazwa obiektu lub materiału uzupełniającego)

c.d. opisu, mat. fotograficzny.



Fot. 6.

Elewacje - elewacja zachodnia w kondygnacji przyziemia sześćoosiowa, o nierównomiernie rozmieszczonych otworach okiennych (częściowo wtórnych) oraz wejściu głównym w trzeciej osi od strony południowej. II kondygnacja siedmioosiowa o regularnie rozmieszczonych otworach, nad którymi (na ich osiach) zdwojone otwory kondygnacji poddasza (prostokątne, wydłużone).

Elewacja wschodnia w kondygnacji przyziemia pięćoosiowa (wtórnie - pomieszczenia wykorzystywano na sklepy). W kondygnacji II - sześćoosiowa o symetrycznie rozmieszczonych otworach, zgrupowanych po dwa, a nad nimi podwójne wydłużone prostokątne otwory wentylacyjne.

Elewacja północna (szczytowa) zamknięta trójkątnie, o ścianie szczytowej wyniesionej ponad płaszczyznę połaci dachu i ujęta po bokach w nadwieszane kostki ceglane o schodkowym ujęciu. Elewacja w przyziemiu o otworze wejściowym na osi. W kondygnacji II otwór okienny flankowany symetrycznie rozmieszczonymi wnękami okiennymi i w szczycie otwór poddasza na osi.

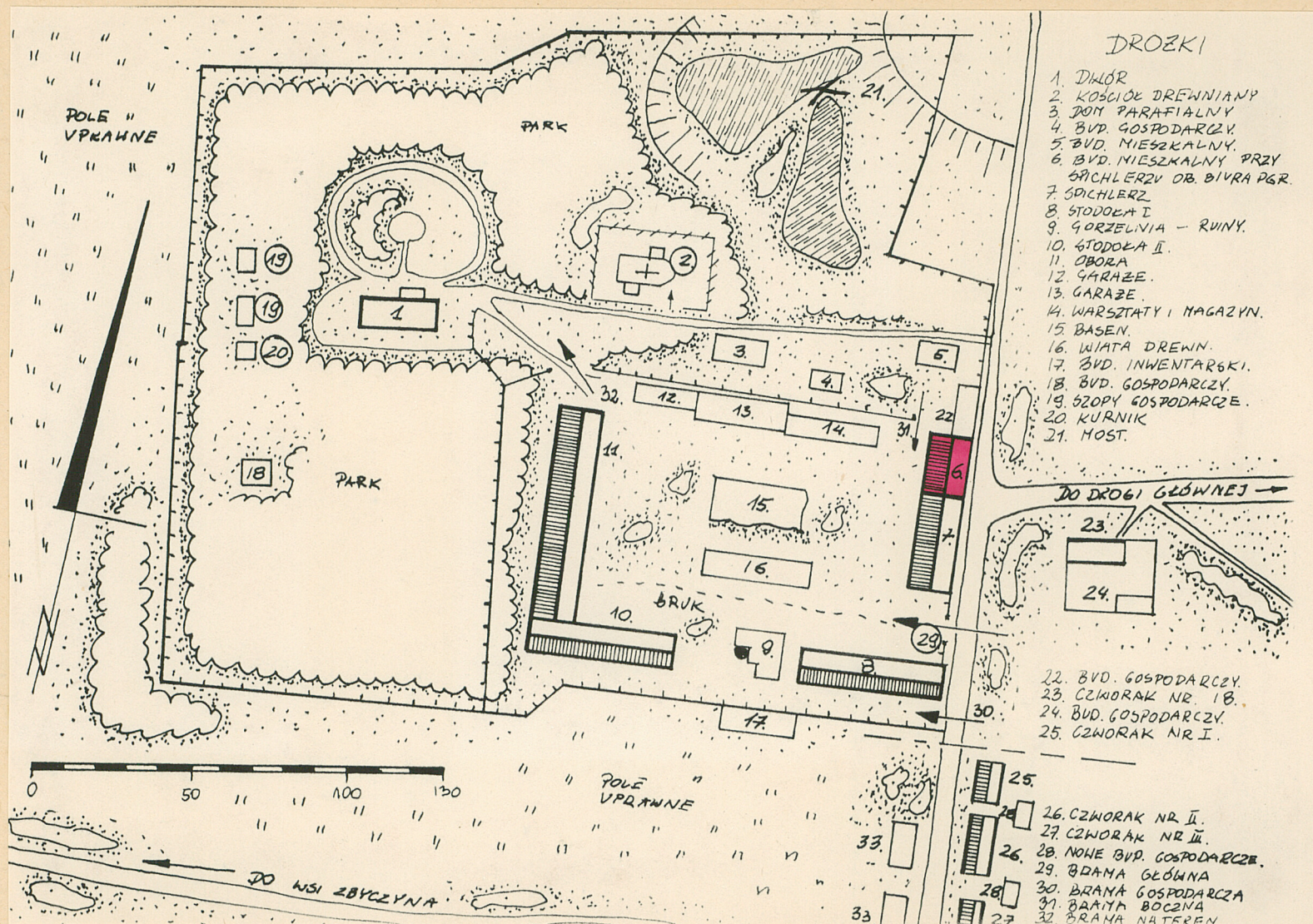
Wnętrze - o układzie dwu i półtraktowym, z sienią na osi północ - południe. Układ pomieszczeń zachowany.

Wyposażenie: - z pierwotnego wyposażenia zachowały się urządzenia kominowe.

Instalacje - elektryczna, wodno - kanalizacyjna.

Wkładkę założył: B.Matusiak IX.89.
(imię, nazwisko, data)

Miejsce przechowywania negatywów: MNRiPR-S Szreniawa



DROZKI

1. DŁOŻ
2. KOŚCIOŁ DREWNIANY
3. DOM PARAFIALNY
4. BUD. GOSPODARCZY
5. BUD. MIESZKALNY
6. BUD. MIESZKALNY PRZY ŚACHLERZY OB. BIVRA DGR.
7. ŚACHLERZ
8. STODOŁA I
9. GÓRZELNIA - RUINY
10. STODOŁA II
11. OBOZA
12. GARAZE
13. GARAZE
14. WARSZTATY I MAGAZYN
15. BASEN
16. WIATA DREW.
17. BUD. INWENTARSKI
18. BUD. GOSPODARCZY
19. SZOPY GOSPODARZE
20. KURNIK
21. MOST

22. BUD. GOSPODARCZY
23. CZWORAK NR. 18
24. BUD. GOSPODARCZY
25. CZWORAK NR. I.

26. CZWORAK NR. II.
27. CZWORAK NR. III.
28. NOWE BUD. GOSPODARCZE
29. BRAMA GŁÓWNA
30. BRAMA GOSPODARCZA
31. BRAMA BOCZNA
32. BRAMA NATERN

1. Miejscowość	2. Obiekt (nazwa jak w karcie)	3. Zawartość wkładki (nazwa obiektu lub materiału uzupełniającego)
D R O Ż K I	BUD. MIESZKALNY.	mat. fotograficzny

Spis fotografii:

1. Elewacja zachodnia.
2. Elewacja wschodnia.
3. Elewacja północna.
4. Otwory okienne.
5. Fragment konstrukcji więźby.
6. Wejście na II kondygnację.
7. Wejście na poddasze.
8. Poddasze - fragment konstrukcji więźby dachowej.



Fot. 7.



Fot. 8.

Wkładkę założył: J. Matusiak X. 1989 r.
(imię, nazwisko, data)

Miejsce przechowywania negatywów: MNRI PR-S Szreniawa