

1. Obiekt

Dzwonnica

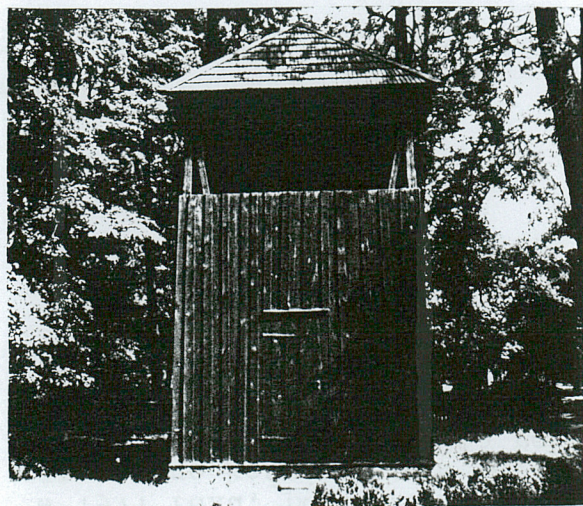
2. Czas powstania

1911 r.

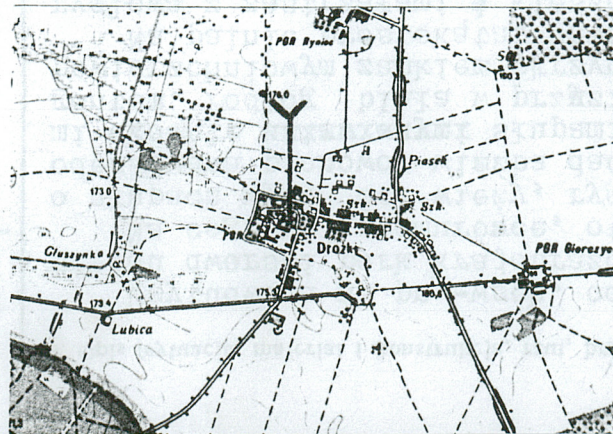
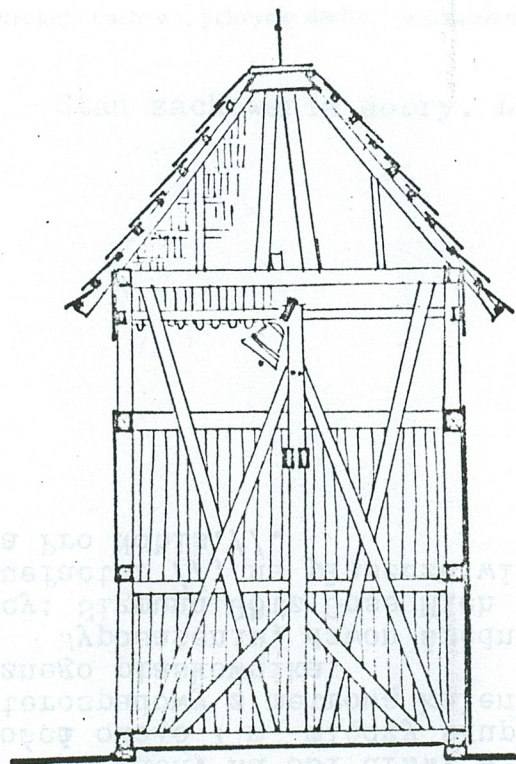
3. Miejscowość

DROŻKI

11. Zdjęcia, plan sytuacyjny, rzuty



autor zdjęć W. Grygorczyk
data wykonania VIII 1979r.
miejscę przechowywania negatywów



4. Adres

nr hipoteczny

5. Przynależność administracyjna

województwo kaliskie

gmina Rychtal pow. Kępno

6. Poprzednie nazwy miejscowości

7. Przynależność administracyjna
przed 1.VI.1975

województwo poznańskie

powiat Kępno

8. Właściciel i jego adres

Archidiecezja Poznańska

9. Użytkownik i jego adres

parafia wyznania rzymsko-katolic-
kiego w Nowej Wsi Książęcej

10. Rejestr zabytków

Nr data

12. Autorzy, historia obiektu, określenia stylu.

Fundowany przez Filipa Nowaka z Droszek w 1911 roku, poprzednie dzwony pochodziły ze starszego kościoła w Kępnie, jeden skradziony w 1917, drugi w 1943 roku.

13. Opis (sytuacja, materiał i konstrukcja, rzut, bryła, elewacje, dach, wnętrze wyposażenie, instalacje)

Usytuowana na pn.-wsch. od kościoła, wokół przykościelnego terenu dworski park krajobrazowy. Wejście od zach.

Na ceglanej podmurówce, otynkowanej drewniana konstrukcja ścian o słupach wyso- ści wieży, ryglach jej szerokości, z zastrzałami, odeskowana pionowo; więźba dachowa krokwiowa, wzmocniona ustawionymi ukośnie ~~ustawionymi~~ słupami na płatwiach stopowych; dach kryty gontem. Podłoga biała w przyziemiu. Drzwi deskowe na sponkach z powierzchniowym zamkiem skrzynkowym, zawiasy pasowe.

Na palnie prostokąta. Wewnątrz konstrukcja dzwonowa słupowo-ryglowa z zastrzałami i kleszczami ściągniętymi żelaznymi klamrami; przeznaczona na trzy dzwony.

Od zach. na osi drzwi w przyziemiu; otwory prostokątne w wyso- kości około 1 m między słupami pod okapem na każdym z boków. Dach czterospadowy z metrową kalenicą zwieńczony krzyżem łacińskim z żelaznego płaskownika.

Wyposażenie, dzwon średniej wielkości z inskrypcjami, na głowicy: Sigmund Götz Goss Mich in Breslau Ann 1686: Franciscus Drąbik Beuefactor //, na płaszczu wizerunek św. Andrzeja i napis: S. Andrea Ora Pro Nobis.//.

14. Kubatura 157 m ³	15. Powierzchnia użytkowa 19 m ²	16. Przeznaczenie pierwotne dzwonnica	17. Użytkowanie obecne dzwonnica
18. Prace budowlane i konserwatorskie, ich przebieg i dokumentacja		19. Stan zachowania (fundamenty, ściany zewnętrzne, ściany wewnętrzne, sklepienia, stropy, konstrukcje dachowe, pokrycie dachu, wyposażenie i instalacje) Stan zachowania dobry. Lekko spróchniałe drewno.	
20. Najpilniejsze postulaty konserwatorskie			

21. Akta archiwalne (rodzaj akt, numer i miejsce przechowywania)

22. Bibliografia

23. Źródła ikonograficzne i fotografie (rodzaj, miejsce przechowywania, sygnatury)

24. Uwagi różne

Wykonać kartę ewidencyjną dla dzwonu.

Wskazać w dokumencie z uzupełnieniem numeru 11.

25 Wypełnił VIII 1979 rok

26. Sprawdził

Paweł Ołaf Jaskanis
plan-Jarosław Dobrowolski

1. Miejscowość DROŻKI	5. Obiekt (nazwa jak w karcie)	6. Zawartość wkładki (nazwa materiału uzupełniającego)
2. Gmina Rychtal	dzwonnica	fotografie
3. Powiat Kępno		
4. Województwo wielkopolskie		



1.

SPIS FOTOGRAFII:

1. Widok ogólny dzwonnicy.
2. Widok konstrukcji ścian – słup i rygiel.
3. Konstrukcja nośna więźby dachowej.
4. Kleszcze usztywniające słupy na poziomie stropu.
5. Konstrukcja zawieszenia dzwonu.
6. Widok dzwonnicy od zach.
7. Drzwi do dzwonnicy.
8. Drzwi do dzwonnicy – klamka i szyldzik.
9. Drzwi do dzwonnicy – zawias pasowy.



2.

Wkładkę założył: D. Rutkowska, 2000 r.

(imię, nazwisko, data)

Miejsce przechowywania negatywów Archiwum SOZ w Kaliszu



3.



4.

1. Miejscowość **DROŻKI**
 2. Gmina **Rychtal**
 3. Powiat **Kępno**
 4. Województwo **wielkopolskie**

5. Obiekt (nazwa jak w karcie)

dzwonnica

6. Zawartość wkładki (nazwa materiału uzupełniającego)

fotografie



5.



6.



7.

Wkładkę założył: **D. Rutkowska, 2000 r.**
(imię, nazwisko, data)

Miejsce przechowywania negatywów **Archiwum SOZ w Kaliszu**



8.



9.