

OŚRODEK DOKUMENTACJI  
ZABYTKÓW W WARSZAWIE

KARTA EWIDENCYJNA ZABYTKÓW  
ARCHITEKTURY I BUDOWNICTWA

A B C D E F G H I J K L Ł M N O P R S T U V W X Y Z

Nr WIELKOPOLSKIE

1. Obiekt

KAMIENICA, ob. BANIK

2. Czas powstania

3. Miejscowość

POZNAN

11. Zdjęcia, rzut, przekrój, sytuacja, orientacja

4. Adres STARY RYNEK 44

nr hipoteczny .....

lub. ewid. gruntów .....

5. Przynależność administracyjna

województwo .....

gmina .....

6. Poprzednie nazwy miejscowości

7. Przynależność administracyjna  
przed 1 VI 1975

województwo .....

powiat .....

8. Właściciel i jego adres

9. Użytkownik i jego adres


10. Rejestr zabytków

Nr ..... data .....



12. Autorzy, historia obiektu, określenie stylu

13. Opis (sytuacja, materiał i konstrukcja, rzut, bryła, elewacje, wnętrza, wyposażenie, instalacje)

A faint, curved line drawing, possibly a sketch of a building's profile or a landscape feature, is visible in the right column. It starts near the bottom center of the column and curves upwards and to the right, ending near the top right corner.



14. Kubatura	15. Powierzchnia użytkowa	16. Przeznaczenie pierwotne	17. Użytkowanie obecne
18. Prace budowlane i konserwatorskie, ich przebieg i dokumentacja (po 1945 r.)		19. Stan zachowania (fundamenty, ściany zewnętrzne, ściany wewnętrzne, sklepienia, stropy, konstrukcje dachowe, pokrycie dachu, wyposażenie i instalacje)	
20. Najpilniejsze postulaty konserwatorskie			



21. Akta archiwalne i źródła ikonograficzne (rodzaj, numer i miejsce przechowywania)

23. Uwagi różne

24. Opracowanie karty ewidencyjnej

tekst .....  
imię, nazwisko, data, podpis

plany, rysunki .....  
imię, nazwisko, data, podpis

zdjęcia fotogr. ....  
imię, nazwisko, data, podpis

miejsce przechowywania negatywów .....

KARTA PO WYPEŁNIENIU PODLEGA OCHRONIE NA PODSTAWIE PRZEPISÓW PRAWA AUTORSKIEGO

22. Bibliografia

25. Adnotacje o inspekcjach, informacje o zmianach (daty, imiona i nazwiska wypełniających)

26. Załączniki



1. Miejscowość..... <b>POZNAN</b> 2. Gmina..... 3. Województwo..... <b>POZNAŃSKIE</b>	4. Obiekt (nazwa jak w karcie) <b>KAMENICA, STARY RYNEK 44</b>	5. Zawartość wkładki (nazwa materiału uzupełniającego) <b>FOT. Z KONKURSU NA NAJLEPSZEGO UŻYTKOWNIKA 1992</b>
---	---	--



**PRZED REKONTEM**

Wkładkę założył: **XII/1997**.....  
(imię, nazwisko, data)

Miejsce przechowywania negatywów: .....





PRÉD REHONTEN



1. Miejscowość.....**POZNAN**  
2. Gmina.....  
3. Województwo.....**POZNANSKIE**

4. Obiekt (nazwa jak w karcie)  
**KAMIENICA, ok. BANK**  
**STARY RYNEK 44**

5. Zawartość wkładki (nazwa materiału uzupełniającego)  
**FOT. PO REMONcie** **2 KONWERSU NA NAJLEPSZEGO**  
**WZYTLOWNIKA** **1992**



Wkładkę założył:.....**12/1992**.....  
(imię, nazwisko, data)

Miejsce przechowywania negatywów: .....







1. Miejscowość POZNAŃ	5. Obiekt (nazwa jak w karcie) oraz adres  <b>KAMIENICA Stary Rynek 44</b>	6. Zawartość wkładki  Historia c.d. Prace budowlane i konserwatorskie Źródła Bibliografia Ikonografia
2. Gmina Poznań		
3. Powiat poznański		
4. Województwo wielkopolskie		

**Historia c.d.** Wytyczenie pierwotnych działek pod zabudowę wokół Starego Rynku nastąpiło w okresie lokacji. Obecna linia zabudowy pierzei wschodniej jest znacznie cofnięta w stosunku do pierwotnej. Nie wiadomo jak kamienica wyglądała w okresie średniowiecza. W 1484 posiadał złotnik Maciej Rusek wraz z żoną Małgorzatą. Ten rajca i burmistrz poznański (1497) został w 1504 zamordowany przez kasztelana śremskiego Macieja Gostyńskiego. W 1514 kamienicę posiadał Krzysztof [Christofforus] Landecker (spadkobierca?). Podatek z tej kamienicy płacił również w tym czasie Jurga Czigl, zapewne krewny Józefa Czigla, krojownika sukna. Narożne położenie kamienicy sprzyjało lokalizowaniu w niej handlu i usług. W 1541 posesja w rękach Alberta Schillinga, później Andrzej Bruchmana. W 1579 Benedykt Konig sprzedał posesję kasztelanowi gnieźnieńskiemu Janowi Tomickiemu. Z dawnej zabudowy pozostała jedynie XVI-wieczna drewniana kolumna na cokole zdobionym arabeską, z trzonem pokrytym łuską. Prawdopodobnie pochodzi z czasu, gdy kasztelan Tomicki urządził w kamienicy okazałą rezydencję. Pozostała też płyta kamienna z data 1545. Syn kasztelana, Mikołaj Tomicki, sprzedał kamienicę Hanuszowi Thautowi. Od 1612 posiadał Wojciech Fricio, 1641 Wojciech Bujakowicz, kupiec. W 1738 Rzepecki zapisał: *narożna quondam Będkoskich, nunc J W. JP Szoldrskiego wojewody kaliskiego, habitabilis, wszerz 11, wzdłuż 60 (wł. szlachecka)*. W 1735 kamienica należała do Ludwika Szoldrskiego. Rewizja kamienic przeprowadzona w 1737 wykazała, że kamienica Szoldrskich narożna, nadrujnowana, *wielkiej reparaacji potrzebuie*. W 1745 należała do Pleśniewiczów; w 1772 posiadał Michał Kazimierz Niedźwiedzki, burgrabia ziemski poznański, który sprzedał dom bankierowi Janowi Treppmacherowi, ten posiadał kamienicę jeszcze w 1792, w 1799 spadkobiercy. W l. 1782-83 Wawrzyniec Richter, opierając się na dostarczonym projekcie, wybudował dla Treppmachera nową kamienicę, fasada była bezporządkowa, szczyt klasycystyczny. Po upadku finansowym banku w 1816 masę upadłościową rozsprzedano. Kamienicę nabył w 1824 kupiec Fryderyk Wilhelm Graetz. Od 1850 posiadał kupiec Salomon Abraham Danziger, w 1871 również kupiec Elias Bab, potem jego spadkobiercy (1879), którzy wynajmowali kamienicę na sklepy i usługi (rzeźnik, handel odzieżą, handel skórą). W 1901 nabył Izidor Wronker, w 1905 Kajetan Ignatowicz, rzutki handlowiec, który będąc rzecznikiem nowoczesnych budowli handlowych postanowił ok. 1911 zupełnie przebudować kamienicę. J. Skuratowicz sugeruje, że projekt pochodził od R. Sławskiego i K. Ulatowskiego. Bryła wywołała protesty miłośników zabytków, w tym architekta i profesora miejskiej szkoły budowlanej Alfreda Grottego. W konsekwencji dom handlowy nadbudowano i zwieńczono od strony Rynku szczytem nawiązującym do dawnej kamienicy. Zakrzewski podaje, że zaprowadzono tam nowy system sprzedaży towarów codziennego użytku po jednolitych cenach (Prix Unic). W 1917 posesję przejął Bank Włościański, od 1922 posiadał kupiec Kazimierz Jarociński (zamieszkały Wielka 26), w 1936 nabył [REDAKTOWANE]. Za okupacji Niemcy zagarnęli i przejęli kamienicę. W 1945 została zburzona do wysokości I piętra. Uszkodzenia oszacowano od strony Rynku na 79,08 %, od ul. Woźnej 39,26%. W 1947 H. Świetlik wrócił i starał się odzyskać budynek. Ściągał go Bank Gospodarstwa Krajowego domagając się spłaty długu zaciągniętego przed wojną, również urząd skarbowy miał ogromne roszczenia. Tymczasem toczyło się zwykłe życie. Od ul. Woźnej ulokowała się firma handlowa „Jan Bernhard” oraz zakład tapicerski i siodlarski M. Pieczyńskiego. W 1950 dokonano przymusowej egzekucji. Choć właściciel spłacił wydumane roszczenia pozostawiono mu tylko dom od ul. Klasztornej 21, zaś większą część kamienicy zajęła firma transportowa „Transped”, która w zamian za remont uzyskała prawo własności. Część frontowa została odremontowana w 1954/55 roku wg projektu Henryka Nowakowskiego na podstawie XIX-wiecznych materiałów ikonograficznych. Płaskorzeźbę w naczółku wykonał Michał Murlewski. W przyziemiu od Rynku usytuowano sklep muzyczny. W 1961 małżonkowie Szczublińscy nabyli część frontową od Spółdzielni Pracy, Transportu Konnego i Spedycji. [REDAKTOWANE] 1964 roku, tylną kamienicę dziedziczył [REDAKTOWANE] w 1970 spadek nabyło Miasto Poznań. Kolejną część kamienicy należącą do „Transpolu” w 1993 nabyło miasto Poznań [REDAKTOWANE] w 2004 [REDAKTOWANE]. Obecnie we frontowej części kamienicy mieści się Bank PKO.



**MATERIAŁ, KONSTRUKCJA, TECHNIKA** Dokumentacja techniczna z 1954 zawiera informacje z okresu odbudowy: Istniejące ściany ujęto podciągami stalowymi, nowe wzniesiono z cegły palonej na zaprawie cementowo-wapiennej, ściany zewnętrzne obłożono dołem okładziną piaskowcową, tynki szlachetne, balustrady żelazne. Nad piwnicą pozostawiono strop istniejący, wyżej założono stropy żebrowe DMS, nad największą salą strop Ackermana. Założono schody żelbetowe; więźba dachowa drewniana, jętkowa, pokrycie karpiówką w koronkę.

Prace budowlane i konserwatorskie, ich przebieg i dokumentacja (po 1945 r.) c.d.

2007 – rozebranie części ściany w podwórzu, która była nachylona, zamontowanie konstrukcji nośnej-ramy stalowej, zakotwienie jej w ścianie i zabetonowanie cokołu.

### **Źródła**

Sąd Rejonowy, KW Stare Miasto t.2 k. 44, KW 6329, KW 27965

APP, Ubezpieczenie Ogniove, sygn. 215

MKZ, karta zielona, I. Jasiocka 1956

MKZ, Kosztorys remontu elewacji, 1979, sygn. 498

MKZ, B. Husiar, Projekt techniczny dotyczący wzmocnienia ściany sąsiedzkiej, 2007, sygn. 5034

UM, Wydział Architektury i Urbanistyki, sygn. 2286/14464

### **Bibliografia**

J. Wiesiołowski, Najstarszy spis obywateli miasta Poznania z 1514 roku w KMP 1996/3 s. 173 poz. 24

A. Bieniaszewski, Właściciele posesji i mieszkańcy Starego Rynku w 1792 roku w: KMP 2003/2 s. 297

M. Wicherkiewiczowa, Rynek poznański i jego patrycjat. Poznań 1925 s. 30, 72-73

M. Mika, Opis Poznania z roku 1728 w: *Kronika Miasta Poznania* nr 3/1950 s. 263

I. Jasiocka, H. Kondziela, Przegląd zabytków miasta Poznania, Poznań 1965 s. 45

H. Kondziela, Stare miasto w Poznaniu, Poznań 1971 s. 6?, Katalog odbudowy poz.8

A. Rogalanka, O układzie wielkości parcel w średniowiecznym Poznaniu, w: *Początki i rozwój Starego Miasta w Poznaniu*. Warszawa 1977 s. 323n

M. Warkoczewska, Właściciele i mieszkańcy kamienic przyrynkowych w czasie wielkich przemian na przełomie XIX i XX wieku w: KMP 2003/2 s.348-349

Z. Zakrzewski, Przechadzki po Poznaniu lat międzywojennych, Warszawa-Poznań 1983, s.31

J. Skuratowicz, Architektura Poznania 1890-1918, Poznań 1991, s.265

Z. Ostrowska-Kęłowska, Architektura i budownictwo w Poznaniu w latach 1780-1880. Poznań 2009 s.89

A. Grotte, Das Bürgerhaus In den Posner Landen. Breslau 1932 s. 24

### **Ikonografia**

Pajzderski, Poznań, Poznań 1929 il. 135

MKZ, fototeka

M. Warkoczewska, Poznań na starej fotografii. Poznań 1967, il. 18, 19.

A. Grotte, Das Bürgerhaus In den Posner Landen. Breslau 1932, il. 11, tabl. VI, VII

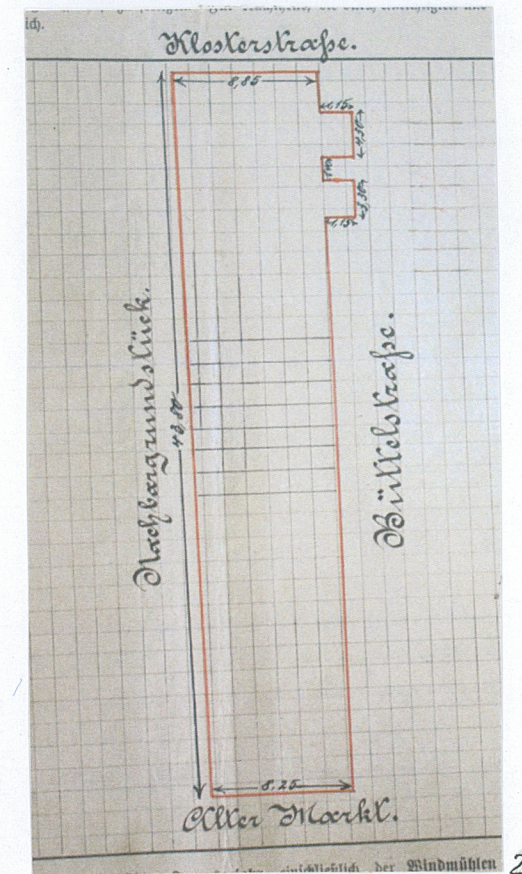
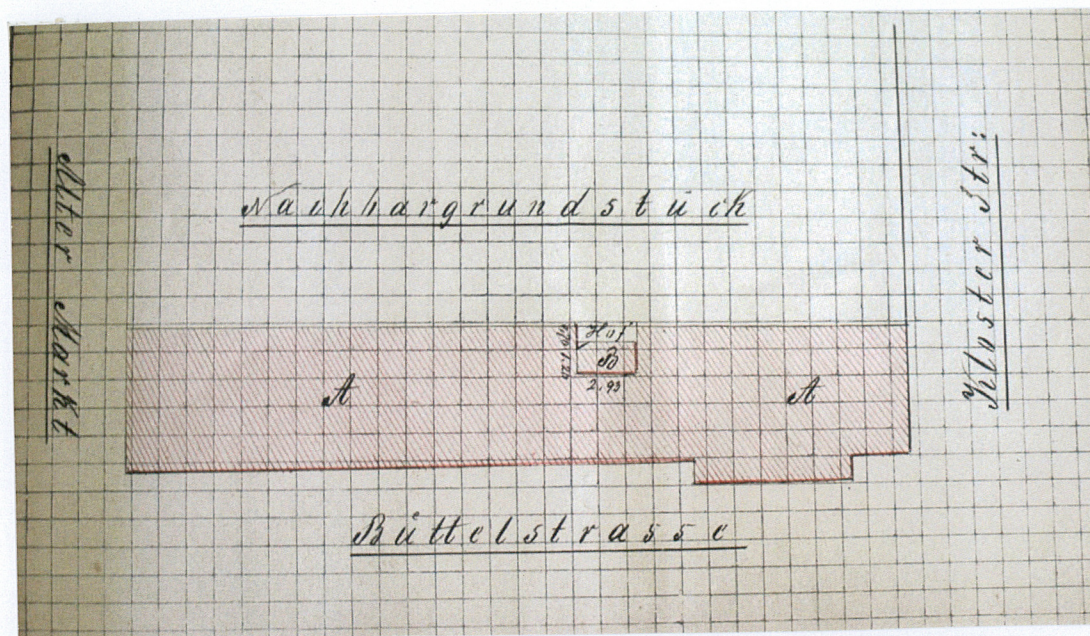
UM, Wydział Architektury i Urbanistyki, sygn. 2286/14464(plany)



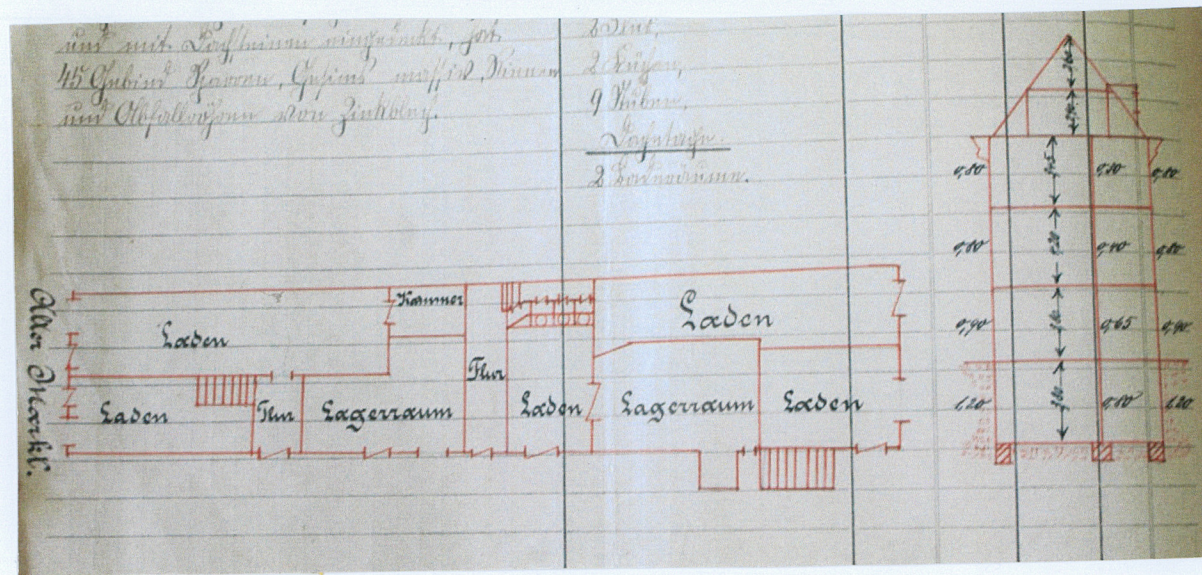
1. Miejscowość POZNAN	5. Obiekt (nazwa jak w karcie) oraz adres  <b>KAMIENICA Stary Rynek 44</b>	6. Zawartość wkładki  Spis ilustracji Ilustracje archiwalne
2. Gmina Poznań		
3. Powiat poznański		
4. Województwo wielkopolskie		

## SPIS ILUSTRACJI

1. kopia planu sytuacyjnego z 1886
2. kopia planu sytuacyjnego z 1897
3. kopia rzutu i przekroju kamienicy z 1897
4. kopia fotografii z pocz. XX w.
5. kopia ryciny elewacji od ul. Klasztornej
6. kopia fotografii z l. 30. XX w.
7. kopia fotografii z 1945
8. kopia fotografii z 1976
9. fasada
10. widok od strony Rynku
11. widok od ul. Woźnej
- 12-13. fasada – detal
14. drzwi wejściowe od ul. Woźnej
15. brama od ul. Woźnej



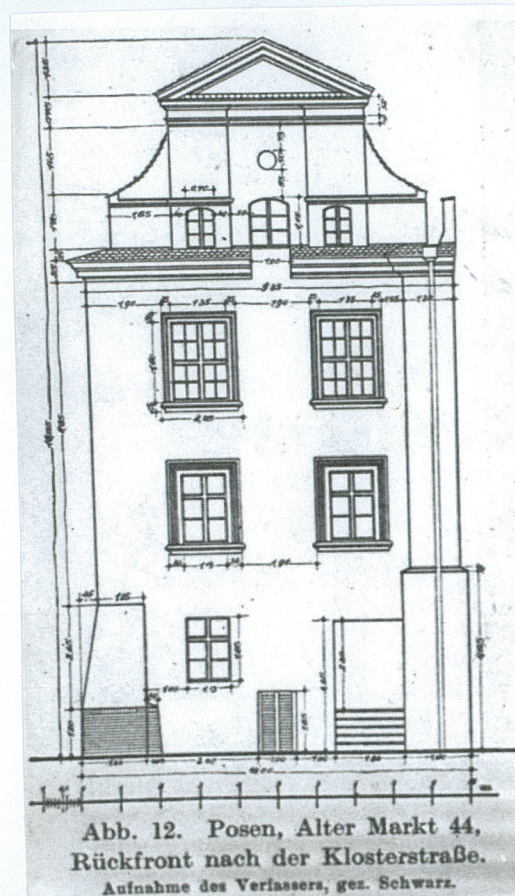




3



4



5



6



1. Miejscowość POZNAŃ

2. Gmina Poznań

3. Powiat poznański

4. Województwo wielkopolskie

5. Obiekt (nazwa jak w karcie) oraz adres

**KAMIENICA  
Stary Rynek 44**

6. Zawartość wkładki

Ilustracje archiwalne  
Fotografie



7



8



9





10



11



12



1. Miejscowość POZNAŃ

2. Gmina Poznań

3. Powiat poznański

4. Województwo wielkopolskie

5. Obiekt (nazwa jak w karcie) oraz adres

**KAMIENICA  
Stary Rynek 44**

6. Zawartość wkładki

Ilustracje archiwalne  
Fotografie



13



14





15



16