

OŚRODEK DOKUMENTACJI  
ZABYTEKÓW W WARSZAWIE

KARTA EWIDENCYJNA ZABYTEKÓW  
ARCHITEKTURY I BUDOWNICTWA

A B C D E F G H I J K L Ł M N O P R S T U V W X Y Z

Nr

20433

1. Obiekt

KAMIENICA

2. Czas powstania

3. Miejscowość

POZNAN

11. Zdjęcia, rzut, przekrój, sytuacja, orientacja

BRAN ORYGINALNEJ OKŁADKI

4. Adres STARY RYNEK 10

nr hipoteczny .....

lub. ewid. gruntów .....

5. Przynależność administracyjna

województwo .....

gmina .....

6. Poprzednie nazwy miejscowości

7. Przynależność administracyjna  
przed 1 VI 1975

województwo .....

powiat .....

8. Właściciel i jego adres

9. Użytkownik i jego adres

10. Rejestr zabytków

392 z 1.06.1935 (faszanka)  
195 z 10.11.1972 (dec. uw6)  
Nr ..... data .....



12. Autorzy, historia obiektu, określenie stylu

13. Opis (sytuacja, materiał i konstrukcja, rzut, bryła, elewacje, wnętrza, wyposażenie, instalacje)



|   |                           |   |                        |
|---|---------------------------|---|------------------------|
| 14. Kubatura  | 15. Powierzchnia użytkowa | 16. Przeznaczenie pierwotne   | 17. Użytkowanie obecne |
| 18. Prace budowlane i konserwatorskie, ich przebieg i dokumentacja (po 1945 r.) |                           | 19. Stan zachowania (fundamenty, ściany zewnętrzne, ściany wewnętrzne, sklepienia, stropy, konstrukcje dachowe, pokrycie dachu, wyposażenie i instalacje) |                        |
| 20. Najpilniejsze postulaty konserwatorskie                                     |                           |   |                        |



21. Akta archiwalne i źródła ikonograficzne (rodzaj, numer i miejsce przechowywania)

23. Uwagi różne

24. Opracowanie karty ewidencyjnej

tekst .....  
imię, nazwisko, data, podpis

plany, rysunki .....  
imię, nazwisko, data, podpis

zdjęcia fotogr. ....  
imię, nazwisko, data, podpis

miejsce przechowywania negatywów .....

**KARTA PO WYPEŁNIENIU PODLEGA OCHRONIE NA PODSTAWIE PRZEPISÓW PRAWA AUTORSKIEGO**

22. Bibliografia

25. Adnotacje o inspekcjach, informacje o zmianach (daty, imiona i nazwiska wypełniających)

26. Załączniki



|                              |   |  |
|------------------------------|---|--|
| 1. Miejscowość POZNAŃ        | 5. Obiekt (nazwa jak w karcie) oraz adres<br><br><b>KAMIENICA<br/>Stary Rynek 40<br/>Poznań</b> | 6. Zawartość wkładki<br><br>Historia,<br>Opis,<br>Stan zachowania,<br>Prace budowlane i konserwatorskie,<br>Postulaty konserwatorskie,<br>Źródła |
| 2. Gmina Poznań              |   |  |
| 3. Powiat poznański          |   |  |
| 4. Województwo wielkopolskie |   |  |

**Historia** Wytyczenie pierwotnych działek pod zabudowę wokół Starego Rynku nastąpiło w okresie lokacji. Układ ten przetrwał bez większych zmian do dzisiaj, z tym, że obecna linia zabudowy pierzei wschodniej jest znacznie cofnięta w stosunku do pierwotnej. Murowana kamienica wzniesiona na posesji nr 40 prawdopodobnie już w 1 poł. XV w. W 1514 należała do Katarzyny z Czeplów Szylingowej, odziedziczona po rodzicach Mikołaju i Małgorzacie, potem posiadał Jan Stańczyk, w 1553 Florian Quellinghausen. 1559-1583 własność Marcina Wioski. Spadkobiercy sprzedali w 1589 Sebastianowi Janeczkowi, aptekarzowi, frontową część kamienicy. W XVII w. posiadał aptekarz Mikołaj Łopocki rodem z Szamotuł, od 1685 obywatel miasta Poznania, który zmarł przed 1712. Wówczas apteka zawiesiła działalność. Kamienicę posiadali Hakiewiczowie, w 1714 Jan Rzepecki, geometra, autor znanego planu miasta z 1728. Po Rzepeckim własność Czenpińskich. W 1737 notowana apteka należąca do Kazimierza Rostockiego. Po śmierci Rostockiego dom frontowy nabył kasztelan wschowski Kwilecki. Tylne część kamienicy, od ul. Klasztornej, należała do aptekarza radcy Florkowskiego. W 1779 posiadał Józef Naaka, w 1792 wzmiankowana wdowa Naakowa. Brak księgi wieczystej z 1 poł. XIX w. W aktach ubezpieczenia ogniowego w 1804 figuruje jako właściciel kupiec Dekert. Dom frontowy miał wymiary 7,70 x 23,40 m, piwnica i parter były przesklepione. Oficyna (3,20 x 7,70 m) miała przesklepioną dolną kondygnację. Dom tylny miał wymiary 8,30 x 12,80 m. W 1822 zabudowania całkowicie spłonęły i zostały odbudowane na dawnych fundamentach. Zapewne wówczas dom frontowy otrzymał klasycystyczną fasadę. W 1855 posiadała Emilia Henrietta Freudenreich z Schumannów. W 1889 kamienica należała do kupca Nathana Markusa, który prowadził sklep z odzieżą męską i chłopcą. Najstarszy plan sytuacyjny, z 1897, pokazuje oficynę wzdłuż południowej krawędzi parceli. Z 1899 pochodzą schematyczne plany i przekroje zabudowań. Dom frontowy mieścił w przyziemiu sklep, po stronie południowej korytarz łączący się z oficyną i jedyną klatkę schodową. Był podpiwniczony i miał cztery kondygnacje. Pierwsze piętro było przeznaczone na cele handlowe. Dom tylny, również podpiwniczony, miał trzy kondygnacje, wejście umieszczone pośrodku, klatkę schodową dostawioną z boku od podwórza przy oficynie. Trójkondygnacyjna oficyna bez podpiwniczenia. W 1905 sklep odzieżowy przejął I. Goldstein. Ikonografia budynku jest skąpa. Fotografia z XIX/XX w. pokazuje, że fasada powyżej przyziemia zachowała pierwotny układ pilastrów. Niedatowana fotografia R.S. Ulatowskiego wykonana po 1928 dokumentuje, że fasada w trzech niższych kondygnacjach była wypełniona dużymi witrynami wystawowymi przy maksymalnej redukcji ściany. Kolejny zapis w księdze wieczystej pochodzi z 1923, kiedy nieruchomością nabyła Wiktoria Sobieraj z Porowskich, w 1927 współwłaścicielką została Helena Porowska. W 1932 Wiktoria Sobieraj zmieniła nazwisko na Dymkowska. Fasada przebudowana w okresie okupacji, kiedy przywrócono bieg pilastrów na całej wysokości elewacji. Dom, wypalony wewnątrz w 1945, zachował tylko fasadę. Odbudowany w 1954 wg projektu Henryka Marcinkowskiego, przy współudziale Henryka Kujawy. Na podstawie przekazów ikonograficznych z k. XIX w. pod oknami zrekonstruowano sześć płaskorzeźb z przedstawieniami bóstw antycznych: Apollina, Cerery, Merkurego, Diany, Pana i Wenus. Wykonali je Bazyli Wojtowicz i Czesław Woźniak w 1955. Wnętrze wybudowano na nowo we współczesnej technologii wprowadzając sklepienia krzyżowe w dolnej kondygnacji. Wyższe kondygnacje zajęły mieszkania. Parter przeznaczono na lokal użytkowy. Obecnie mieści się tam placówka gastronomiczna, wcześniej jubiler.

**MATERIAŁ, KONSTRUKCJA, TECHNIKA** *Fundamenty* murowane, wzmocnione betonem. *Ściany* wewnętrzne piwnic z cegły palonej na zaprawie cementowo-wapiennej, tynkowane. Ściany zewnętrzne i wewnętrzne murowane z cegły palonej, mury łączące z sąsiednimi kamienicami w znacznej części gotyckie, fasada z k. XVIII w., pozostałe ściany z 1954, z cegły palonej, nośne na zaprawie cementowo-wapiennej, działowe na zaprawie wapiennej. *Sklepienia* z 1954, na siatce Raubitza, w pierwszym traktie przyziemia kolebkowe z lunetami, w sieni krzyżowe. *Stropy* z pustaków Akermana. *Wieżba dachowa* drewniana, jętkowa z 1954. *Dach* naczółkowy, kryty karpiówką w koronkę. *Posadzka* w piwnicach wylewana, betonowa. W sieni, kuchniach i łazienkach lastriko. W lokalu posadzka ceramiczna, nowa. *Podłogi* drewniane, parkietowe. *Schody* wewnętrzne żelbetowe o stopniach z lastriko, trójbiegowe



bez spoczników, stopnie z lastriko, balustrada żelazna kuta złożona z prętów, na które nałożono ornamenty owalne i ceowe z taśmy żelaznej. **Drzwi** zewnętrzne w fasadzie do lokalu użytkowego i drugie do części mieszkalnej analogiczne, osadzone na krośnie, drewniane, z nadświetlem, 1 ½ skrzydłowe, skrzydło ramowo-płycinowe, jedna owalna płycina wykończona profilowaną listwą, flankowana para listew przytykowych; przylgowe, nowsze. Drzwi zewnętrzne od podwórza z 1954, krosnowe, z nadświetlem szklonym czterodzielnie, ślepię szerokie, profilowane, skrzydło dwupłycinowe z listwą czołową, dolna płycina opierzona pionowymi listwami, zwieńczona gzymsikiem, klamka i zamek nowsze. Drzwi do piwnicy metalowe. **Okna** wszystkie drewniane, zespolone, powtarzające wcześniejsze podziały, krzyż okienny równorzędny, zaakcentowany pośrodku kostką, skrzydła szklone dwupoziomowo. W przyziemiu od podwórza okno zabezpieczone kutą, żelazną kratą.

**RZUT** Dom na planie wydłużonego prostokąta. Układ pomieszczeń trójtaktowy, ze ślepym traktem środkowym. Dwa wejścia w fasadzie, północne prowadzi do lokalu użytkowego, południowe do sieni. Sień przelotowa usytuowana wzdłuż południowej krawędzi domu. Przy wejściu niewielki przedsionek. Klatka schodowa w trakcie środkowym. Sień sklepiona krzyżowo, pierwszy trakt przyziemia kolebką z lunetami.

**BRYŁA** Budynek w całości podpiwniczony, czterokondygnacyjny, zwieńczony masywnym gzymsiem, dach naczółkowy; dom usytuowany w zabudowie zwartej o podobnej wysokości.

**ELEWACJE** Ze względu na położenie w zabudowie zwartej dom ma dwie elewacje. **Fasada** (elewacja zachodnia) trójosiowa z bogatą artykulacją architektoniczną o formach klasycystycznych. Przyziemie boniowane, powyżej, na wysokość trzech kondygnacji osie wydzielone pilastrami osadzonymi na niskich cokołach; pomiędzy cokołami tralkowa balustrada, trzony żłobkowane, głowice kompozytowe, belkowanie z gładkim pasem fryzu zwieńczonym ząbkowaniem, gzyms silnie wysunięty, wsparty na kroksztynach. Pomiedzy oknami reliefowe plakiety z wizerunkami postaci mitologicznych: Diana, Pan, Wenus, wyżej Apollo, Cerera, Merkury. **Elewacja wschodnia** trójkondygnacyjna, dwuosiowa, przyziemie i zwieńczenie wyodrębnione gzymsami.

**WNĘTRZE** W przyziemiu lokal handlowo-usługowy oraz przelotowa sień. Na piętrach mieszkania. Dyspozycja wnętrza typowa dla kamienic przyrynkowych, w ślepym trakcie klatka schodowa. Nadbudówka nad klatką schodową, pierwotny świetlik, zadaszona, ścianka boczna przeszklona luksferami.

**WYPOSAŻENIE** Wnętrze budynku zachowało wiele elementów z okresu budowy (1954), zwłaszcza żelazną balustradę schodów. Z tego czasu pochodzi również krata zewnętrzna okna od podwórza oraz drzwi na podwórze.

**INSTALACJE** elektryczna, wodno-kanalizacyjna, ogrzewcza (piece)

**Stan zachowania** Budynek w stanie technicznym dostatecznym, części wspólne zaniedbane.

#### Prace budowlane i konserwatorskie, ich przebieg i dokumentacja (po 1945 r.)

1954 – rekonstrukcja kamienicy po zniszczeniach wojennych, dokumentacja Wydział Architektury i Urbanistyki UM

1996 – wymiana okien na nowe skrzynkowe. Projekt wraz z dokumentacją okna starego MKZ

2006 – 2009 remont elewacji frontowej, konstrukcji i pokrycia dachowego. Projekt (rysunki, fotografie). Dokumentacja powykonawcza (fotografie, rysunki) MKZ

2008 – adaptacja lokalu „Jubiler” na małą gastronomię. Projekt (plany) MKZ

**Postulaty konserwatorskie** Ochrona elewacji oraz schodów i sklepień, zachowanie wszystkich elementów żelaznych..

#### Źródła

Sąd Rejonowy w Poznaniu, KW [REDAKTOWANE], KW [REDAKTOWANE]

MKZ, Dokumentacja konserwatorsko-restauratorska fasady 2006, 2008

Wydział Architektury i Urbanistyki UM, sygn. 2286/14452

MPGM, Operat inwentaryzacyjny budynku, 2002; Aneks do operatu 2012



|                              |  |  |
|------------------------------|--|--|
| 1. Miejscowość POZNAŃ        | 5. Obiekt (nazwa jak w karcie) oraz adres<br><br><b>KAMIENICA</b><br><br><b>Stary Rynek 40</b> | 6. Zawartość wkładki<br><br>Bibliografia<br>Ikonografia<br>Spis ilustracji<br>Sytuacja<br>Ilustracje |
| 2. Gmina Poznań              |  |  |
| 3. Powiat poznański          |  |  |
| 4. Województwo wielkopolskie |  |  |

**Bibliografia**

- J. Wiesiołowski, Najstarszy spis obywateli miasta Poznania z 1514 roku w KMP 1996/3 s. 171  
 A. Bieniaszewski, Właściciele posesji i mieszkańcy Starego Rynku w 1792 roku w: KMP 2003/2 s. 297  
 M. Wicherkiewiczowa, Rynek poznański i jego patrycjat. Poznań 1925 s. 69  
 M. Mika, Opis Poznania z roku 1728 w: *Kronika Miasta Poznania* nr 3/1950 s. 262  
 I. Jasiecka, H. Kondziela, Przegląd zabytków miasta Poznania, Poznań 1965 s. 43  
 H. Kondziela, Stare miasto w Poznaniu, Poznań 1971 s.61, 111  
 A. Rogalanka, O układzie wielkości parcel w średniowiecznym Poznaniu, w: Początki i rozwój Starego Miasta w Poznaniu. Warszawa 1977 s. 323n  
 A. Grotte, Das Bürgerhaus In den Posner Landen. Breslau 1932 s. 24-25  
 L. Kostrzeński, Materiały do historii aptek wielkopolskich. Tom I, reprint, Poznań 1996 s.70-72

**Ikonografia**

- A. Grotte, Das Bürgerhaus In den Posner Landen. Breslau 1932 il. 11b, tabl. VI  
 M. Wicherkiewiczowa, Rynek poznański i jego patrycjat. Poznań 1925 s. 70  
 Warkoczewska, Poznań na starej fotografii. Poznań 1967 s. 46  
 M. Warkoczewska, Właściciele i mieszkańcy kamienic przyrynkowych w czasie wielkich przemian na przełomie XIX i XX wieku w: KMP 2003/2 il. 10  
 MKZ, fototeka, fot. 1939, okres okupacji, 1945, 1956  
 MKZ, dokumentacja techniczna (rysunki, plany) 2006, 2008-9.  
 MKZ, Dokumentacja konstrukcji oraz pokrycia dachu (fotografie), 2009.  
 Wydział Architektury i Urbanistyki UM, sygn. 2286/14452, dokumentacja techniczna  
 MPM, Operat inwentaryzacyjny budynku, 2002 (rzuty wszystkich mieszkań)

**SPIS ILUSTRACJI**

- |   |   |
|---|---|
| 1. sytuacja   | 6. fotografia archiwalna 1928-39                  |
| 2. kopia planu pierzei z zaznaczeniem linii zabudowy (za Rogalanka, O układzie..) | 7. kopia projektu nowego budynku z 1954: przekrój |
| 3. fotografia archiwalna k. XIX w.  | 8. plan inwentaryzacyjny Starego Rynku 1956/7     |
| 4. plan sytuacyjny z 1897   | 9. widok kamienicy w pierzei                      |
| 5. schematyczne rysunki: rzut i przekrój z 1899                                   | 10. fasada  |
|   | 11-12. fasada - detale                            |



13. drzwi w fasadzie
14. elewacja wschodnia
15. j.w. drzwi
16. j.w. krata okienna
17. sklepienie w przedsionku
18. drzwi z przedsionka do sieni
19. sień we frontowej części domu
20. widok w kierunku klatki schodowej
21. sień w tylnej części domu
- 22-24. schody
- 25-26. lokal w przyziemiu

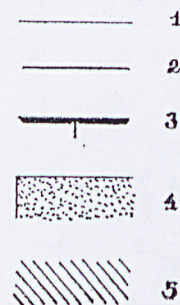


0 15 30 35m

1



2



- 1-- współczesne granice nieruchomości
- 2-- rekonstruowane granice parcel średniowiecznych
- 3-- linia frontów średniowiecznych
- 4 -- relikty gotyckie
- 5 -- pas obwarowań

r.  
1



1. Miejscowość POZNAŃ

2. Gmina Poznań

3. Powiat poznański

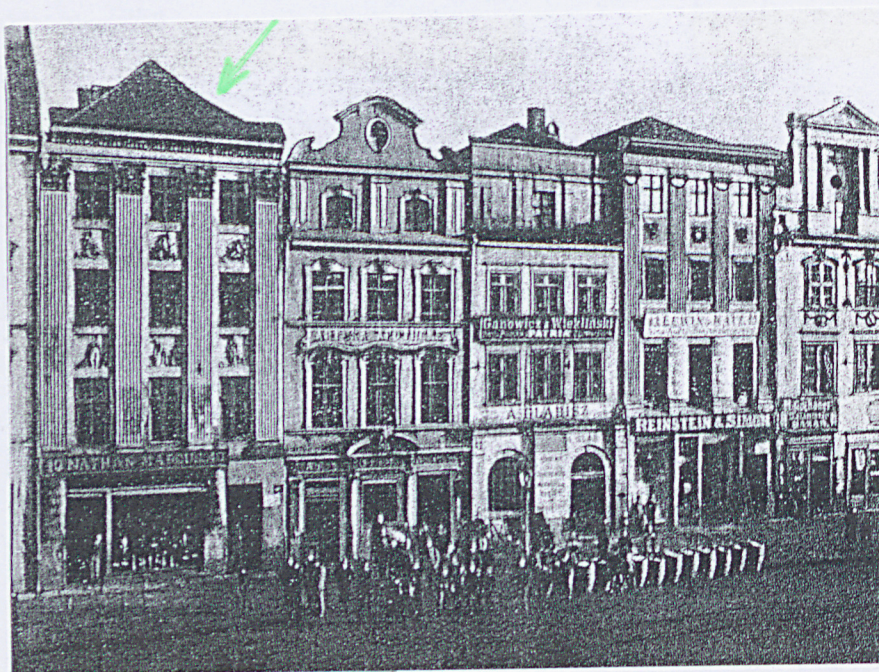
4. Województwo wielkopolskie

5. Obiekt (nazwa jak w karcie) oraz adres

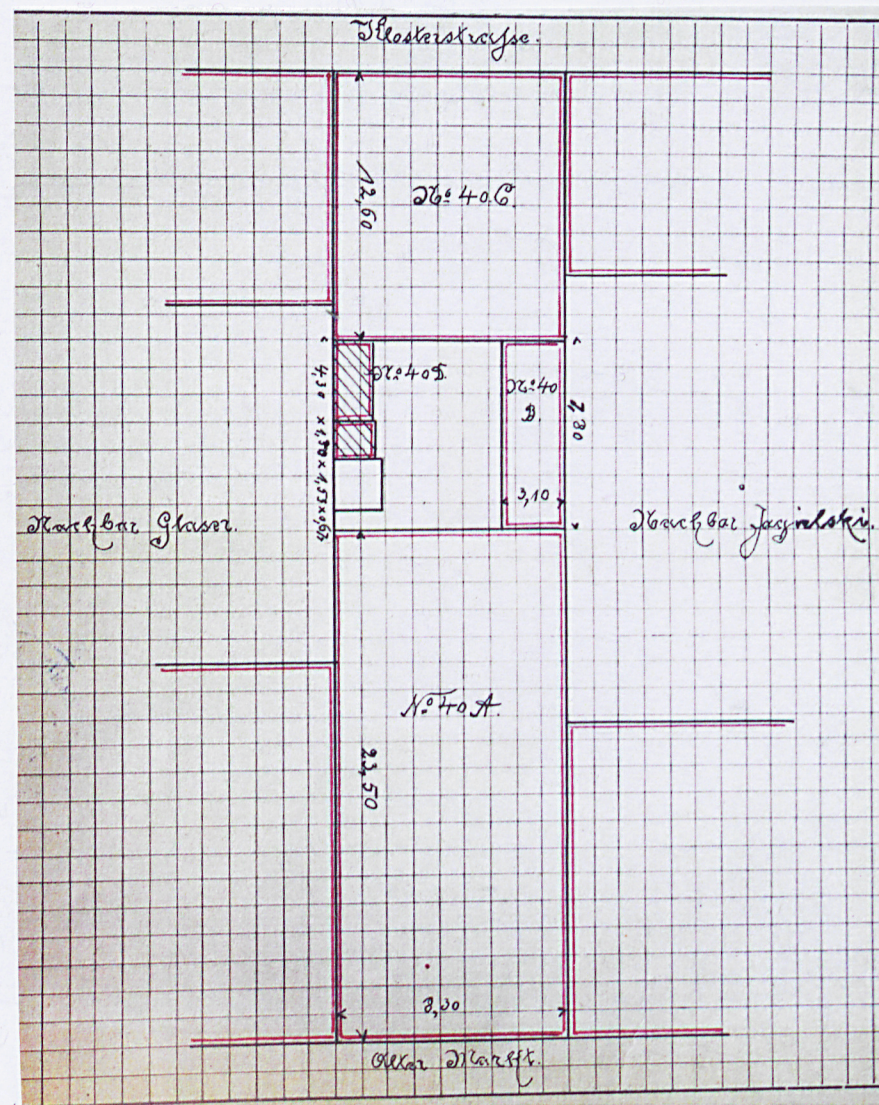
KAMIENICA  
Stary Rynek 40

6. Zawartość wkładki

Ilustracje archiwalne

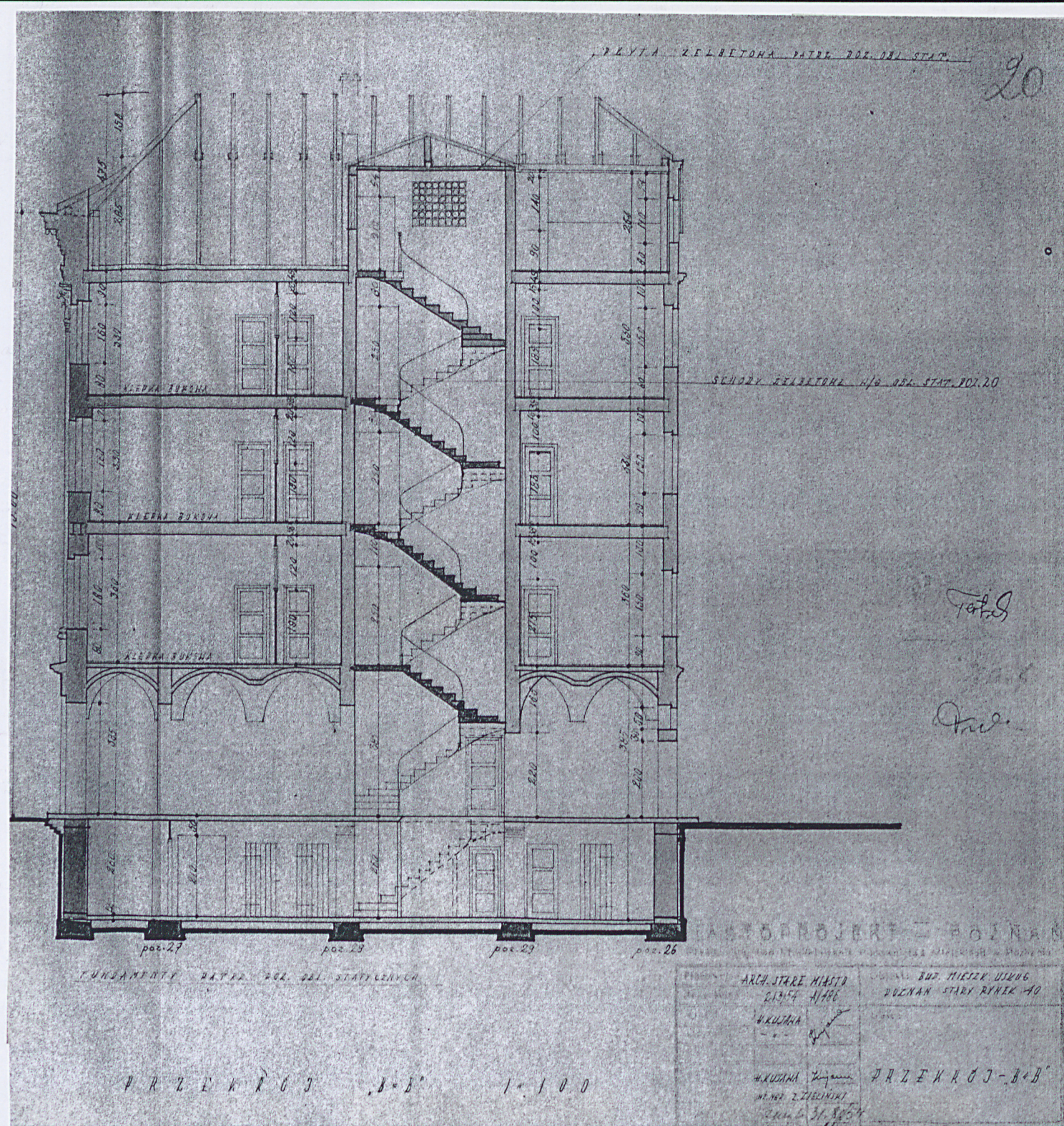
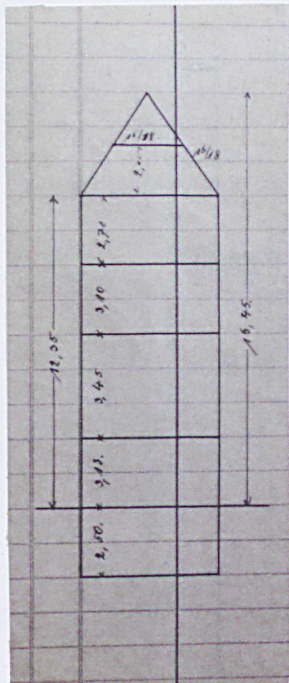


3



4







|                              |  |  |
|------------------------------|--|--|
| 1. Miejscowość <b>POZNAŃ</b> | 5. Obiekt (nazwa jak w karcie) oraz adres<br><br><b>KAMIENICA<br/>Stary Rynek 40</b> | 6. Zawartość wkładki<br><br>Fotografie |
| 2. Gmina Poznań              |  |  |
| 3. Powiat poznański          |  |  |
| 4. Województwo wielkopolskie |  |  |

# PLAN INWENTARYZACYJNY Z R.1956/7.

opracowała: IZABELA JASIECKA

## LEGENDA:

Budynek wg. epoki powstania i przebudowy

gotycki romański

renesansowy

barokowy

rokokowy

klasycystyczny i 1-pół. XIX w.

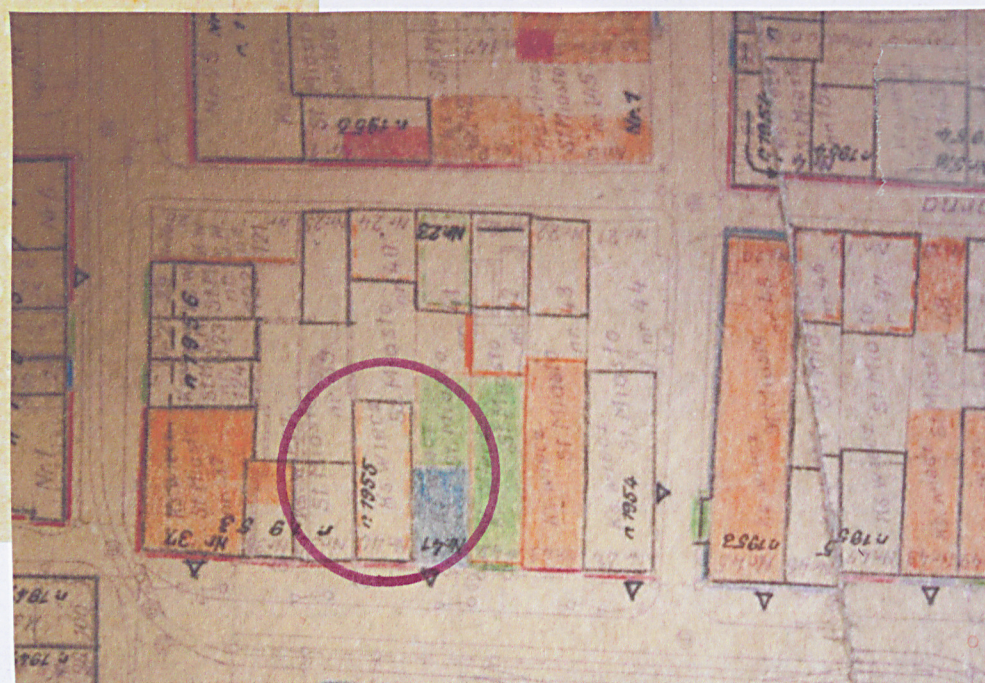
wyburzony

odbudowany

niewidoczne mury gotyckie

portale

figury







9



10



11



|                              |  |   |
|------------------------------|--|---|
| 1. Miejscowość <b>POZNAŃ</b> | 5. Obiekt (nazwa jak w karcie) oraz adres<br><br><b>KAMIENICA<br/>Stary Rynek 40</b> | 6. Zawartość wkładki<br><br><b>Fotografie</b> |
| 2. Gmina Poznań              |  |   |
| 3. Powiat poznański          |  |   |
| 4. Województwo wielkopolskie |  |   |



12



13





14



15



16



1. Miejscowość **POZNAŃ**

2. Gmina Poznań

3. Powiat poznański

4. Województwo wielkopolskie

5. Obiekt (nazwa jak w karcie) oraz adres

**KAMIENICA  
Stary Rynek 40**

6. Zawartość wkładki

Fotografie



17



18



19





20



21



22



|                              |  |  |
|------------------------------|--|--|
| 1. Miejscowość <b>POZNAŃ</b> | 5. Obiekt (nazwa jak w karcie) oraz adres<br><br><b>KAMIENICA<br/>Stary Rynek 40</b> | 6. Zawartość wkładki<br><br>Fotografie |
| 2. Gmina Poznań              |  |  |
| 3. Powiat poznański          |  |  |
| 4. Województwo wielkopolskie |  |  |



23



24





25



26