

OŚRODEK DOKUMENTACJI  
ZABYTKÓW w WARSZAWIE

KARTA EWIDENCYJNA ZABYTKÓW  
ARCHITEKTURY I BUDOWNICTWA

A B C D E F G H I J K L Ł M N O P R S T U V W Y Z

13800  
WIELKOPOLSKIE

1. Obiekt

1647/1

M Ł Y N

2. Czas powstania

II poł. XIX w.

3. Miejscowość

GOŚCIEJEWO -  
R U D A

4. Adres

Ruda

64-610 Rogoźno Wlkp  
nr hipoteczny

5. Przynależność administracyjna

województwo pilskie

gmina Rogoźno

6. Poprzednie nazwy miejscowości

7. Przynależność administracyjna

województwo poznańskie

powiat Oborniki

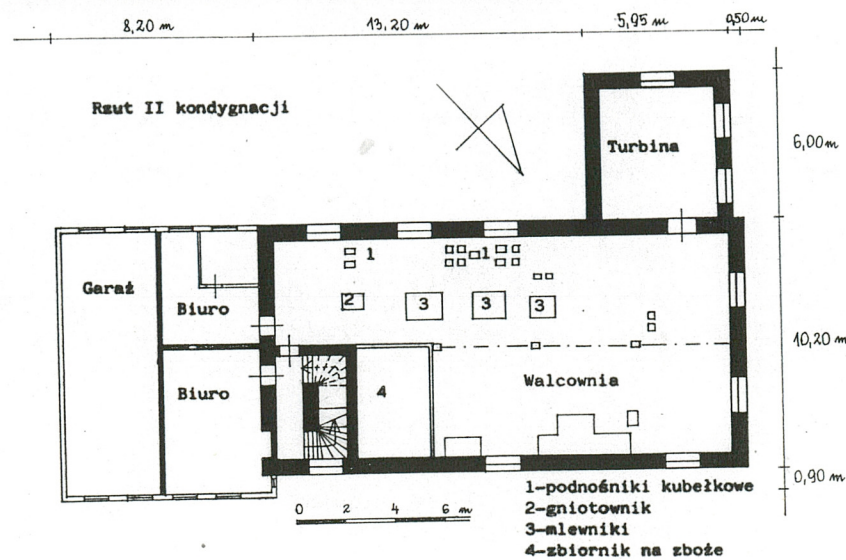
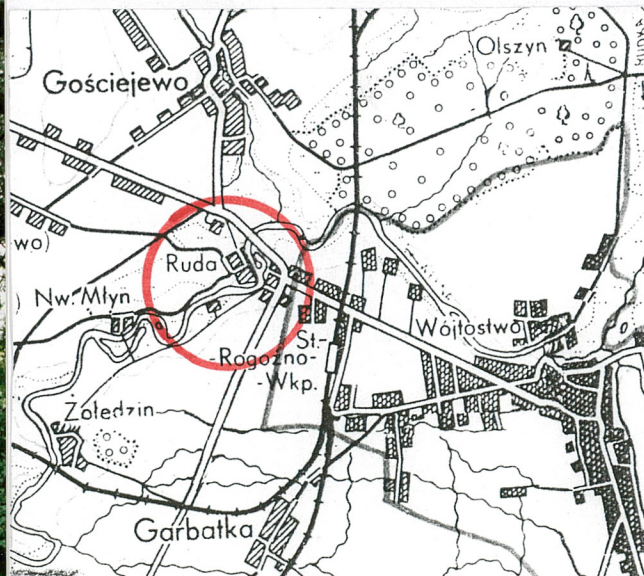
8. Właściciel i jego adres

Skarb Państwa

9. Użytkownik i jego adres

10. Rejestr zabytków:

255/WlkpA z 14.10.2005





W tym miejscu na rzece Wełnie istniał młyn już od średniowiecza. Obecny budynek zbudowany został w II poł. XIX w. Do roku 1995 był to młyn wodny, obecnie o napędzie elektrycznym. Zdemontowana została turbina Francisa. W początku wieku XX właścicielem majątku jak i młyna był Georg Krygier. Krótco przed II wojną Niemiec Busse. Po 1945 r. został upaństwowiony i użytkowany przez Gminną Spółdzielnię. Od 1 września 1992 r. oddany w dzierżawę [REDAKTOWANE].

[REDAKTOWANE]. We wnętrzu znajduje się gniotownik i mlewniki podwójne firm niemieckich "Gebrüder Bühler" i "Secka" z Drezna.

Obiekt młyna oznaczony na planie sytuacyjnym "9" usytuowany jest na pn-zach od podwórza folwarcznego po drugiej stronie rzeki Wełny. Usytuowany elewacjami szczytowymi na linii pn-zach - pd-wsch, w kierunku drogi dojazdowej i rzeki oraz podwórza, elewacją pn-wsch skierowany ku rzece, a elewacją pd-zach na niewielki staw i pola uprawne. Droga dojazdowa do młyna od szosy Piła - Poznań, znajdująca się tuż za mostem na Wełnie polna, nieutwardzana, częściowo obsadzona drzewami. Przed młynem od strony rzeki - teren nieutwardzony, częściowo porośnięty trawą. Nieopodal młyna przy drodze dojazdowej budynek mieszkalny "10" dawnej kuźnicy wodnej.

#### MATERIAŁ, KONSTRUKCJA, TECHNIKA:

- ściany - ceglane na ceglanym cokole, na IV kondygnacji konstrukcja szkieletowa oszalowana deskami, wewnętrzne - ceglane otynkowane;
- strop - belkowy wsparty na drewnianych słupach i podciągach; więźba dachowa krokwiowo - płatwiowa;
- dach - kryty papą na deskach;
- okna - drewniane, pojedyncze wielopolowe, dwuskrzydłowe, otwierane, w otworach prostopadłościennych; nieznacznie wystające ławy podokienne;
- drzwi - w budynku młyna - dwuskrzydłowe, deskowe i jednoskrzydłowe na zawiasach metalowych filongowe jednoskrzydłowe, do garażu - żaluzjowe wrota z nadświetlem, dwuskrzydłowe na zawiasach metalowych, przekryte łukiem odcinkowym;
- podłogi - na wszystkich kondygnacjach deskowe drewniane, w garażu - posadzka cementowa;
- schody - zewnętrzne - ceglane pokryte polewką cementową, podest ceglany, polany betonem, wewnętrzne - drewniane zabiegowe z podestem;

#### RZUT, KSZTAŁT, BRYŁA:

obiekt założony na rzucie prostokąta z przybudówką nad turbiną przy elewacji pd-zach, o czterokondygnacyjnej prostopadłościennych bryle, nakryty dachem dwuspadowym o małym nachyleniu połaci, od strony elewacji pd-wsch do młyna przylega garaż i biuro młyna, na rzucie prostokąta zbliżonego do kwadratu, w części dwukondygnacyjnej, o bryle prostopadłościennych, również nakryty dachem dwuspadowym o małym nachyleniu połaci;

ELEWACJE: frontowa (pn-wsch) młyna - 2-osiova na I kondygnacji, 3-osiova na drugiej i trzeciej a 5-osiova w partii poddasza, okna w otworach prostopadłościennych i przekrytych łukiem odcinkowym; garażu - dwa wrota na osi, przekryte łukiem odcinkowym, nad trzecią kondygnacją młyna widoczne belki stropowe, przed młynem podest, nad nim daszek kryty papą;



14. Kubatura

ok. 2400 m<sup>3</sup>

15. Powierzchnia użytkowa

ok. 780 m<sup>2</sup>

16. Przeznaczenie pierwotne

młyn wodny

17. Użytkowanie obecne

młyn elektryczny

18. Prace budowlane i konserwatorskie, ich przebieg i dokumentacja

- bieżące remonty dachu, smołowanie, uzupełnienie ubytków
- w 1995 roku - demontaż turbiny wodnej typu Francisa i zmiana napędu młyna z wodnego na elektryczny;

19. Stan zachowania (fundamenty, ściany zewnętrzne, ściany wewnętrzne, sklepienia, stropy, konstrukcje dachowe, pokrycie dachu, wyposażenie i instalacje )

- ogólnie stan zachowania budynku dobry, nieznaczne ubytki cegły w podeście, brak szyb w niektórych oknach;
- dobry stan zachowania wnętrza i wyposażenia obiektu;
- uporządkowane otoczenie młyna;

20. Najpilniejsze postulaty konserwatorskie



21. Akta archiwalne (rodzaj akt, numer i miejsce przechowywania)

Mapa niemiecka z 1910r., MNR w Szreniawie

22. Bibliografia

1. Słownik Geograficzny Królestwa Polskiego, Warszawa, 1888, T.IX, s.897;
2. Księga Adresowa Gospodarstwa Rolnych Woj. Poznańskiego, Poznań 1926

23. Źródła ikonograficzne i fotografia (rodzaj, miejsca przechowywania, sygnatury)

24. Uwagi różne

25. Opracował

tekst Teresa Palacz, M. Fryza

imię, nazwisko, data, podpis

plany, rysunki Małgorzata Fryza, T. Palacz

imię, nazwisko, data, podpis

zdjęcia fotograficzne Teresa Palacz, M. Fryza

imię, nazwisko, data, podpis

miejsce przechowywania negatywów Muzeum Narodowe Rolnictwa w Szreniawie

Karta po wypełnieniu podlega ochronie na podstawie przepisów prawa autorskiego

26. Adnotacje o inspekcjach, informacje o zmianach (daty, imiona i nazwiska wypełniających)

27. Załączniki

3 wkładki

WSPÓLFINANSOWANE PRZEZ FUNDACJĘ  
WSPÓŁPRACY POLSKO-NIEMIECKIEJ  
ZE ŚRODKÓW  
REPUBLIKI FEDERALNEJ NIEMIEC



MITFINANZIERT VON DER STIFTUNG  
FÜR DEUTSCH-POLNISCHE  
ZUSAMMENARBEIT AUS MITTELN  
DER BUNDESREPUBLIK DEUTSCHLAND



1. Miejscowość	2. Obiekt (nazwa jak w karcie)	3. Zawartość wkładki (nazwa obiektu lub materiału uzupełniającego)
Ruda	młyn (9)	c.d. pkt 13, spis zdjęć, plan sytuacyjny, mapa niemiecka

c.d. pkt 13:

tylna - pd-zach - 5-osiova na wszystkich kondygnacjach, przylega do niej dobudówka z turbiną, w części garażu 2-osiova, żadnych zdobień; elewacja pn-zach -2-osiova na wszystkich kondygnacjach, jedno okno zamurowane, przy podmurówce resztki fundamentów śluzy; elewacja pd-wsch - 2-osiova, do wysokości drugiej kondygnacji zasłonięta garażem. Wszystkie elewacje płaskie bez żadnych detali zdobniczych;

WNĘTRZE: we młynie na wszystkich kondygnacjach jednownęttrzne z jednym rzędem drewnianych słupów, podciągi podwójne, wzmocnione, garaż na dole przedzielony ścianką, z części przylegającej do młyna na II kondygnacji wydzielone pomieszczenie biurowe;

WYPOSAŻENIE: na drugiej kondygnacji znajdują się: gniotownik firmy "Gebrücher Bühler" z Drezna oraz dwa mławniki podwójne tej samej firmy a także 1 mławnik podwójny firmy "SECK" z Drezna. Ze starego wyposażenia są odsiewacze i łuszcarka.

INSTALACJE: elektryczna i odgromnikowa

Spis zdjęć:

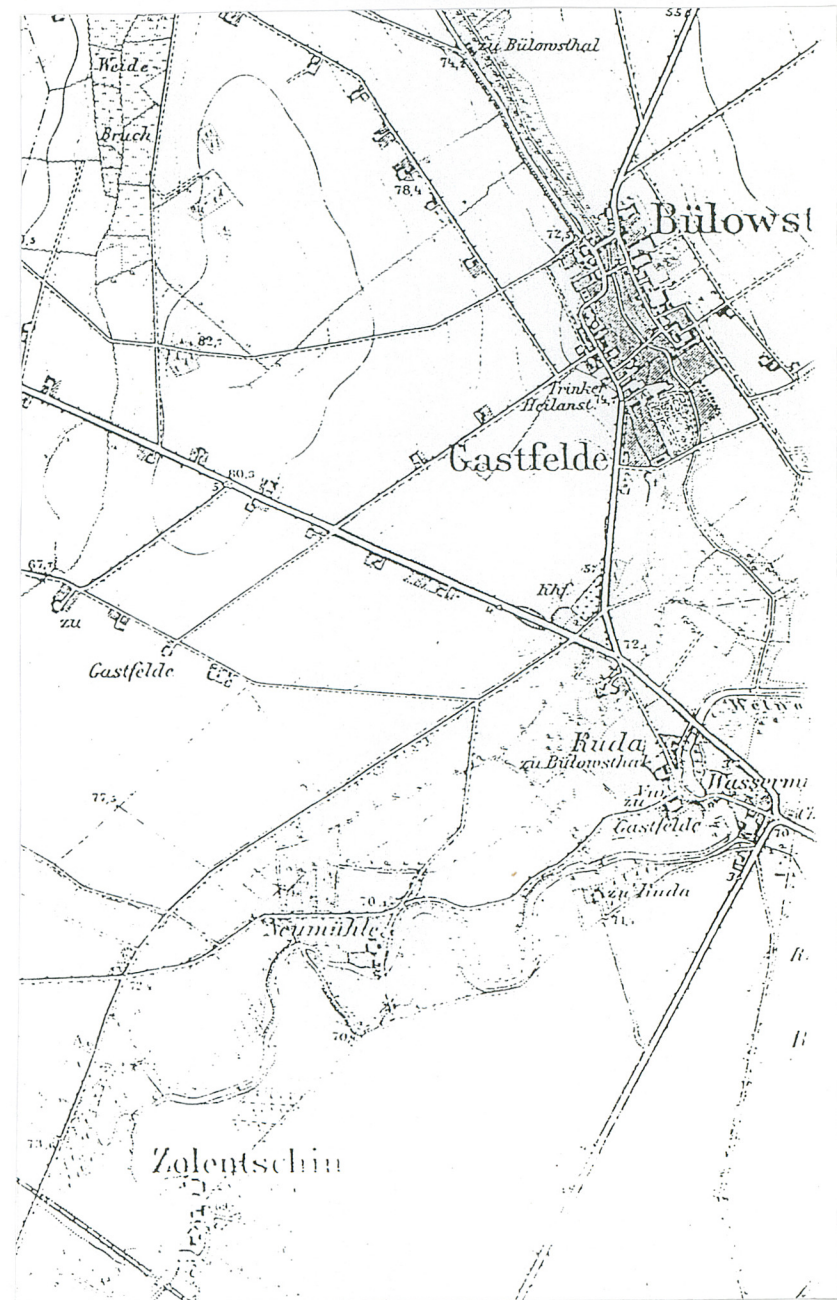
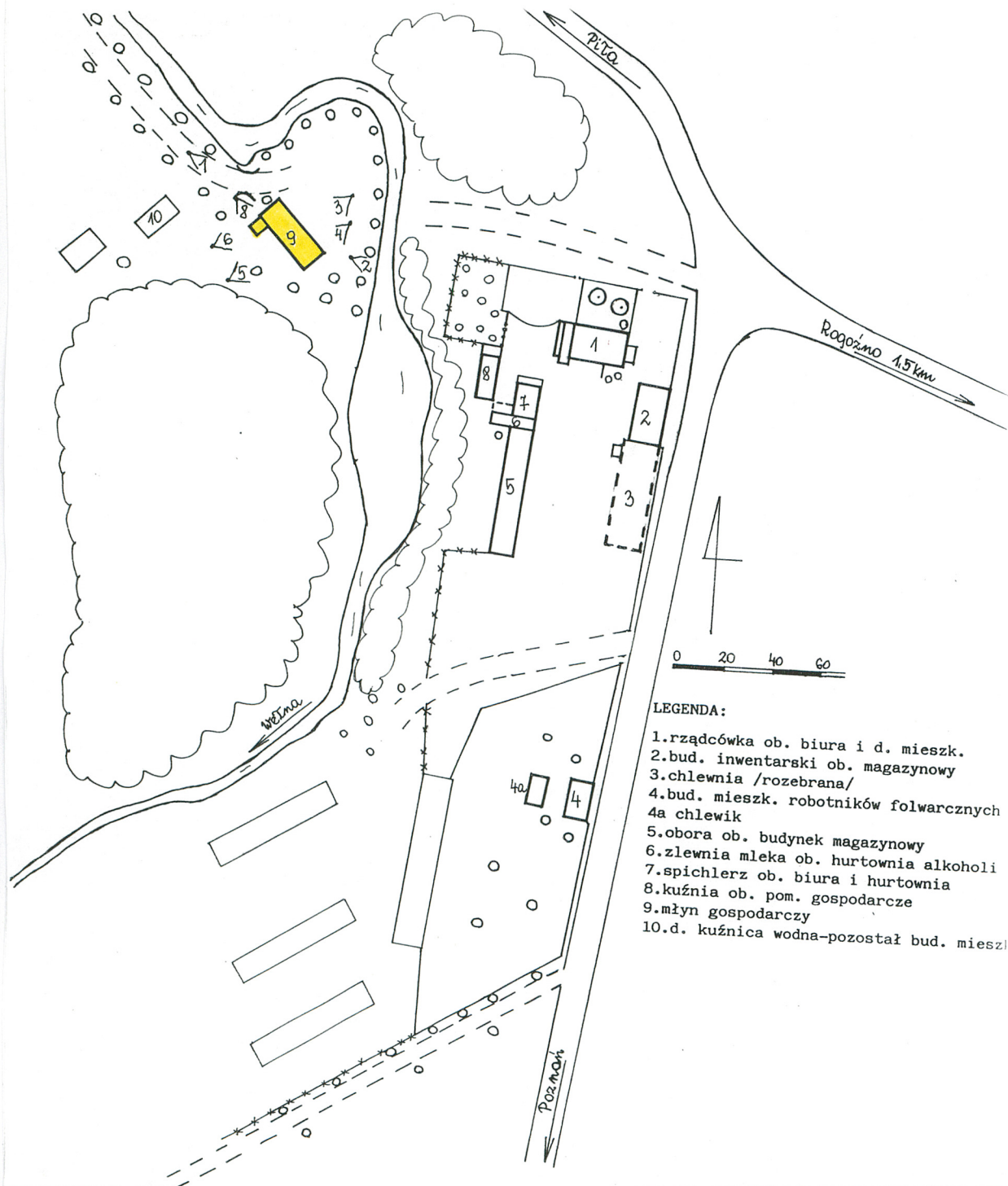
1. Droga dojazdowa do młyna - widok z pn-zach na elewację młyna
2. widok od młyna na wsch, na rzekę Wełnę
3. elewacja frontowa - pn-wsch
4. garaż - elewacja pn-wsch i pd-zach młyna
6. widok na staw i budynek turbiny - elewacja pd-zach
5. elewacja tylna -pd-zach
7. III i IV kondygnacja - widok z pn
8. fundamenty śluzy przy elewacji pn-zach
9. wewnątrz - widok z drugiej kondygnacji
10. wewnątrz - druga kondygnacja - walcownia - widok ogólny
11. j.w. - gniotownik
12. j.w. - tabliczka znamionowa
13. walcownia - mławnik podwójny firmy "SECK"
14. j.w. - tabliczka znamionowa

Wkładkę założył: T.Palacz, M.Fryza VII 1996r.

Miejsce przechowywania negatywów: MNR w Szreniawie

:







1. Miejscowość

Ruda

2. Obiekt (nazwa jak w karcie)

młyn (9)

3. Zawartość wkładki (nazwa obiektu lub materiału uzupełniającego)

zdjęcia - c.d.



2



3



4

Wkładkę założył: T.Palacz, M.Fryza VII 1996r

Miejsce przechowywania negatywów: MNR w Szreniawie

:



5





6



7



8



9



1. Miejscowość

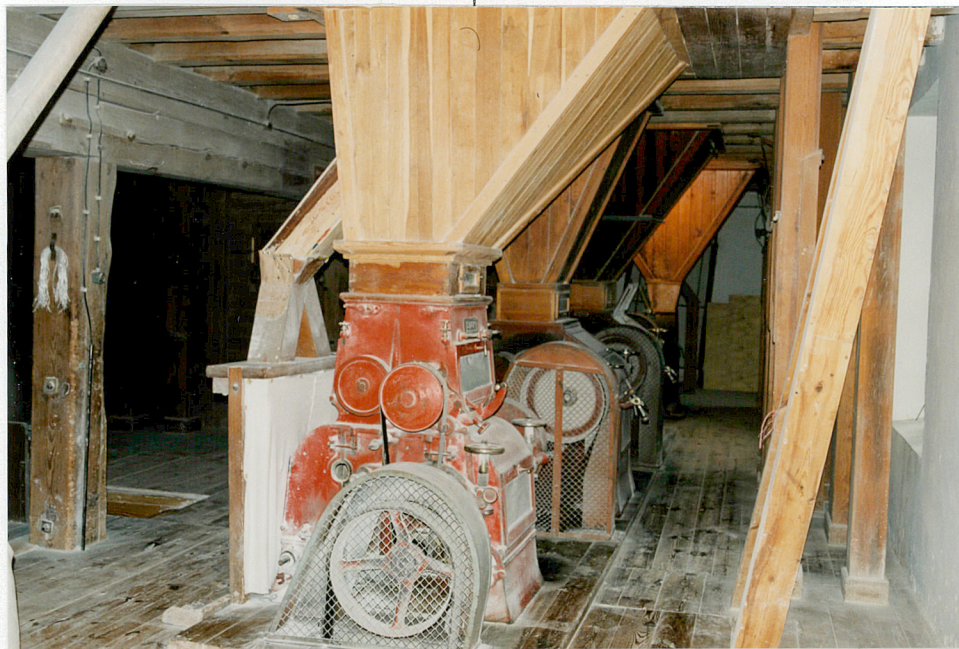
Ruda

2. Obiekt (nazwa jak w karcie)

młyn (9)

3. Zawartość wkładki (nazwa obiektu lub materiału uzupełniającego)

zdjęcia - c.d.



10



12



11

Wkładkę założył: T.Palacz, M.Fryza VII 1996r.

Miejsce przechowywania negatywów: MNR w Szreniawie

:





13



14