

1. Obiekt

1362/5

S P I C H L E R Z (4) w zespole folwarcznym

2. Czas powstania

pocz. XIX w.

3. Miejscowość

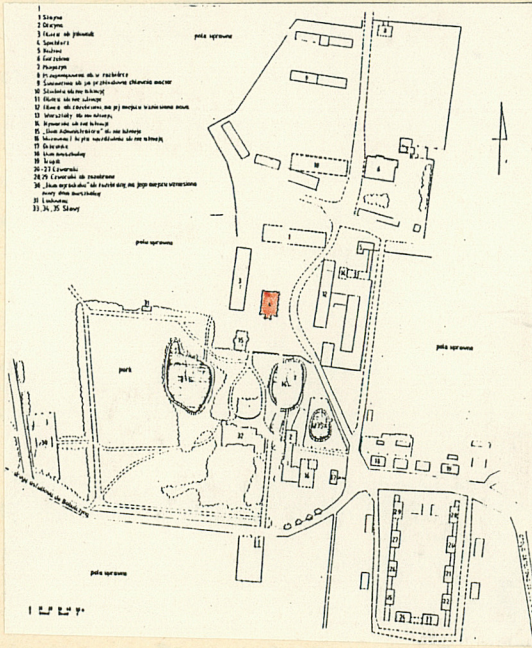
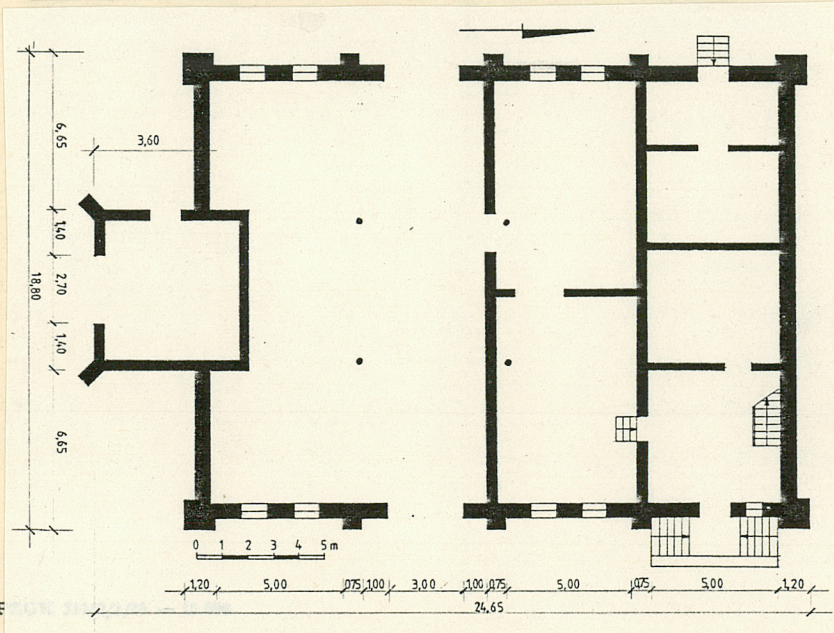
WIELKOPOLSKIE

O P O R O W O

11. Zdjęcia, rzut, przekrój, sytuacja, orientacja



1.



4. Adres

O P O R O W O
nr hipoteczny

5. Przynależność administracyjna

województwo poznańskie
gmina Ostroróg

6. Poprzednie nazwy miejscowości

O P O R O W O

7. Przynależność administracyjna
1 VI 1975

województwo poznańskie
powiat Szamotuły

8. Właściciel i jego adres
Kombinat PGR w Gałowie
(gmina Szamotuły)

Zakład Rolny Oporowo

9. Użytkownik i jego adres

j.w.

10. Rejestr zabytków:

Schroniony 15.05.2008

Nr 2647 data 15.07.1998

piwnice zostają w rej.

Sytuacja : Spichlerz /4/ umiejscowiony jest w części południowo zachodniej obszaru, jaki zajmuje zespół folwarczny w Oporowie , w pobliżu zachodniego końca płotu z elementów prefabrykowanych, który ogranicza obejście od południa. Od zachodu sąsiaduje z budynkiem dawnej owczarni /3/ (obecnie jałownik), ustawionym w niewielkiej odległości kalenicowo względem niego. Jako obiekt okazały i wysoki widoczny z wielu punktów obejścia(m.in. z głównej bramy wjazdowej do gospodarstwa) a także z kilku miejsc poza obszarem folwarku np. z okien pałacu, oficyny, czy na pewnym odcinku z drogi asfaltowej przecinającej wieś.

Cokoł: Elewacje obiega cokoł kamienny, murowany w wątku poligonalnym, po bielony wapnem.

Sciany: murowane z cegły ceramicznej, układanej w wątku krzyżowym.

Wieżba: drewniana, krowiowo jętkowa ze ścianką kolankową. Płatew stopowa niesiona przez pionowe słupki przyściennie z mieczami. Płatew pośrednia położona na jętkach, podparta mieczami pionowych słupów podpierających jętki. Jętki podparte dodatkowymi mieczami a słupy wsparte ukośnymi zaszczałami, zapartymi o belki stropowe kondygnacji niższej. Krokwie na odcinku między płatwiami stopową i pośrednią podparte pochyłymi słupami połączonymi z słupkami przyściennymi krótkimi kleszczami. Płatwi kalenicowej brak, krokwie łączone na wręb.

Posadzki-podłogi: Na parterze posadzki betonowe. Podłogi wyższych kondygnacji drewniane z desek, białe.

Stropy: Parter w większej części przesklepiony sklepieniem żaglowym wspartym na czterech metalowych słupach. Strop w części północnej gdzie znajduje się klatka schodowa - belkowy nagi. Stropy kondygnacji wyższych belkowe, nagie z dwoma tragarzami niesionymi przez pionowe słupy z szerokimi głowicami, zrobionymi z podłużnych, profilowanych klocków drewnianych, ułożonych osią podłużną równoległą do osi tragarzy.

Dach: dwuspadowy o małym spadku połaci, kryty papą układaną na deskach przybijanych do krokwi.

14. Kubatura

3930 m³.

15. Powierzchnia użytkowa

1125 m².

16. Przeznaczenie pierwotne

Spichlerz

17. Użytkowanie obecne

Spichlerz, magazyn,
pomieszczenie OSP.

18. Prace budowlane i konserwatorskie, ich przebieg i dokumentacja

19. Stan zachowania (fundamenty, ściany zewnętrzne, ściany wewnętrzne, sklepienia, stropy konstrukcje dachowe, pokrycie dachu, wyposażenie i instalacje)

Ściany zewnętrzne a w szczególności zachodnia i południowa w stanie złym, liczne rysy, spękania i ubytki. Ściana zachodnia grozi zawaleniem. Sklepienie parteru w stanie zadowalającym. Belki stropu piętra miejscami nadgniłe a szczególnie w pobliżu ściany zachodniej. Więźba dachowa w stanie dobrym. Pokrycie dachu (papa) w stanie złym

20. Najpilniejsze postulaty konserwatorskie

Zabezpieczyć ścianę zachodnią przed zawaleniem.

21. Akta archiwalne (rodzaj akt, numer i miejsce przechowywania)

22. Bibliografia

23. Źródła ikonograficzne i fotografia (rodzaj, miejsca przechowywania, sygnatury)

24. Uwagi różne

25. Opracował

tekst Michał Chruszczyński 91.09.15.
Imię, nazwisko, data, podpis

plany, rysunki Michał Chruszczyński 91.09.15.
Imię, nazwisko, data, podpis

zdjęcia fotogr. Michał Chruszczyński 91.09.15.
Imię, nazwisko, data, podpis

miejsce przechowania negatywów Muzeum Rolnictwa - Seraiawa
Karta po wypełnieniu podlega ochronie na podstawie przepisów prawa autorskiego

26. Adnotacje o inspekcjach, informacje o zmianach (daty, imiona i nazwiska wypełniających)

27. Załączniki

1. Miejscowość	2. Obiekt (nazwa jak w karcie)	3. Zawartość wkładki (nazwa obiektu lub materiału uzupełniającego)
O P O R O W O	S P I C H L E R Z (4) w zespole folwarcznym	opis, zdjęcia.



Otwory okienne : Otwory okienne parteru w postaci stojącego prostokąta zwieńczonego nadprożem w kształcie łuku odcinkowego, ozdobionego łukowym gzymsem z wystawek ceglanych - okna metalowe, czteropoziomowe, wielokwaterowe, dwudzielne z uchylną połową obejmującą dwa górne poziomy, zamknięta łukiem odcinkowym. Otwory okienne wyższych kondygnacji zbliżone do kwadratów, zwieńczone nadprożami w postaci łuków odcinkowych, ozdobionych łukowymi gzymśami z wystawek ceglanych, zamiast okien drewniane wrota zamknięte łukiem odcinkowym, mocowane do drewnianych ram osadzonych w otworach.

Otwory drzwiowe: W postaci stojących prostokątów zwieńczonych łukami odcinkowymi, ozdobionymi gzymśami jak nad oknami parteru. Wrota jednoskrzydłowe, deskowo-listwowo-zastrzałowe lub ramowo-listwowe, zamknięte łukami odcinkowymi. Bramy przejazdowe - kształtem zbliżone do kwadratów, zwieńczone nadprożami w postaci łuków odcinkowych, ozdobionych łukowymi gzymśami z wystawek ceglanych, wrota dwuskrzydłowe deskowo-listwowo-zastrzałowe, zamknięte łukiem odcinkowym, mocowane na zawiasach pasowych.

Budynek założony na planie : prostokąta z wbudowaną w południową ścianę szczytową kwadratową sienią - "kruchtą", która obecnie służy jako pomieszczenie OSP i nie posiada połączenia komunikacyjnego z resztą wnętrza. Parter trzytraktowy, wielopomieszczeniowy, kondygnacje wyższe jednostruktowe, jednopomieszczeniowe.

Bryła budynku: zwarta, w postaci leżącego prostopadłościanu, nakrytego dwuspadowym dachem o małych spadkach połąci z wbudowaną w południową ścianę szczytową "kruchtą" w kształcie sześcienu nakrytego również dwu-

Wkładkę założył: Michał Chruszczyński
91.09.28. (Imię, nazwisko, data)

Miejsce przechowywania negatywów: Muzeum Rolnictwa - Szreniawa

Wzór ODZ 1978 r.



3.



4.

spadowym daszkiem. Trzykondygnacyjny częściowo podpiwniczony budynek obejmuje parter, piętro i poddasze użytkowe.

Elewacje: Wszystkie elewacje na wysokości stropu parteru obiega gzyms pośredni. Elewacja północna (szczytowa) – w osi środkowej, na poziomie piętra i poddasza dwa otwory okienne przysłonięte okiennicami ramowo-listwowymi, górą zamkniętymi łukiem odcinkowym. Nad wyższym z okien znajdował się niegdyś okap wyprowadzony z lica ściany w postaci dwuspadowego daszku wspartego na dwóch drewnianych wspornikach, podpartych z kolei rzeźbionymi dekorami spełniającymi rolę zastrzałów. Otwory okienne wszystkich kondygnacji rozstawione rytmicznie i równomiernie nadają elewacji charakter trójosiowy. Górna część ściany zdobna w liczne gzymsy, celane wsporniki, wyprowadzona wysoko ponad połacie dachu, wznosząc się schodkowo od krawędzi ku wierzchołkowi szczytu, tworzy bogatą architektonicznie ściankę attykową. Elewację wschodnią dzieli na cztery przeszła pięć przypór (dwie skrajne, masywniejsze i trzy środkowe), które na wysokości gzymsu pośredniego, nakryte jednospadowym daszkiem przechodzą w pilastry podpierające wystające nieco z lica całej elewacji ściany poddasza. Występ ten między każdymi dwoma pilastrami podpierany jest także rzędem ceglanych schodkowych wsporniczków. W bardziej południowym z wewnętrznych przeszeli znajduje się brama przejazdowa, która ma swój odpowiednik na elewacji zachodniej. Otwory okienne wszystkich kondygnacji rozstawione regularnie w rytmie harmonizującym z rozstawem przeszeli. Elewacja południowa – obrys taki sam jak elewacji północnej z tak samo wykonaną ścianką attykową. W środkową część elewacji wbudowano nakrytą dwuspado-

1. Miejscowość

O P O R O W O

2. Obiekt (nazwa jak w karcie)

S P I C H L E R Z (4)
w zespole folwarcznym

3. Zawartość wkładki (nazwa obiektu lub materiału uzupełniającego)

opis, zdjęcia.

wym dachem "kruchtę"—dach kryty dachówką karpiówką, sięga kalenicą około połowy wysokości piętra spichlerza. Ściana szczytowa również wyprowadzona ponad połacie dachu w formie ścianki attykowej o rytmie i kompozycji przypominających nadległą ściankę attykową spichlerza. Narożne przypory kruchty ustawione pod kątem do lica fasady i ścian bocznych, przechodzą nad połaciami dachu w strzeliste sterczyny, niby-wieżyczki zakończone szerokimi głowicami nakrytymi stylizowanymi tynkowanymi daszkami. W fasadzie kruchty wysoka brama w postaci stojącego prostokąta zwieńczonego łukiem odcinkowym, nadproże ozdobione łukowym gzymsem. Wrota kształtem zbliżone do kwadratu, nad wrotami wysokie naświetle przeszklone oknem metalowym, wielokwaterowym, górą zamkniętym łukiem odcinkowym. W ścianie spichlerza w osi elewacji, nad dachem kruchty duży okulus zasłonięty starym, zardzewiałym cyferblatem zegara. Elewacja zachodnia powtarza rytm, kompozycję i wystrój architektoniczny elewacji wschodniej.

Instalacje: elektryczna i odgromowa.

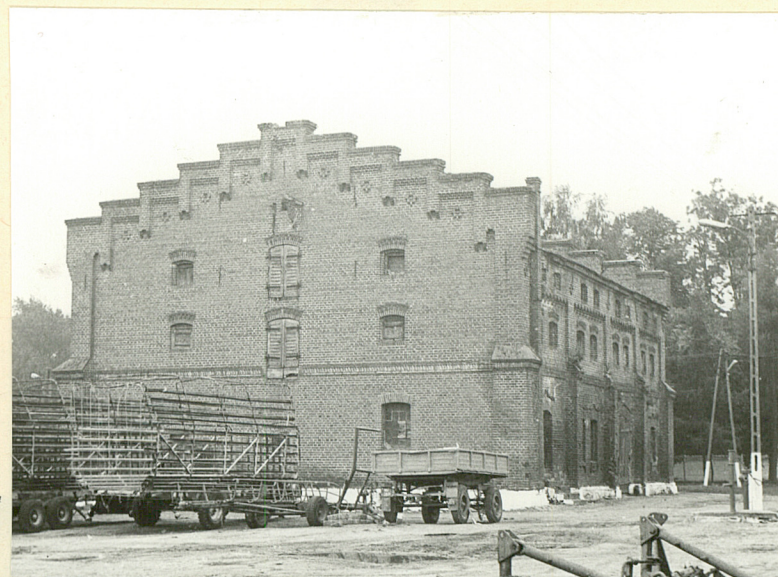
5.


Wkładkę założył: Michał Chruszczyński

91.09.25. (Imię, nazwisko, data)

Miejsce przechowywania negatywów:

Museum Rolnictwa - Szwajcarska



6.

Wzór ODZ 1978 r.

7.



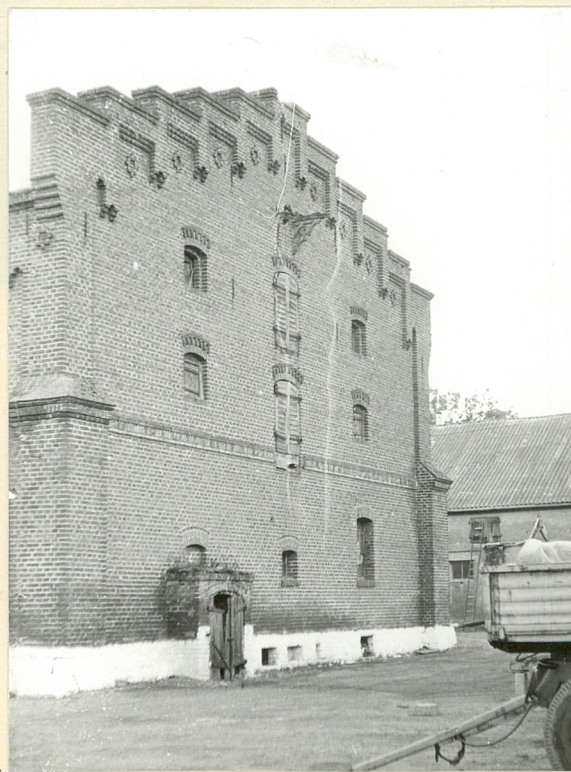
8.



9.



10.



11.



1. Miejscowość

O P O R O W O

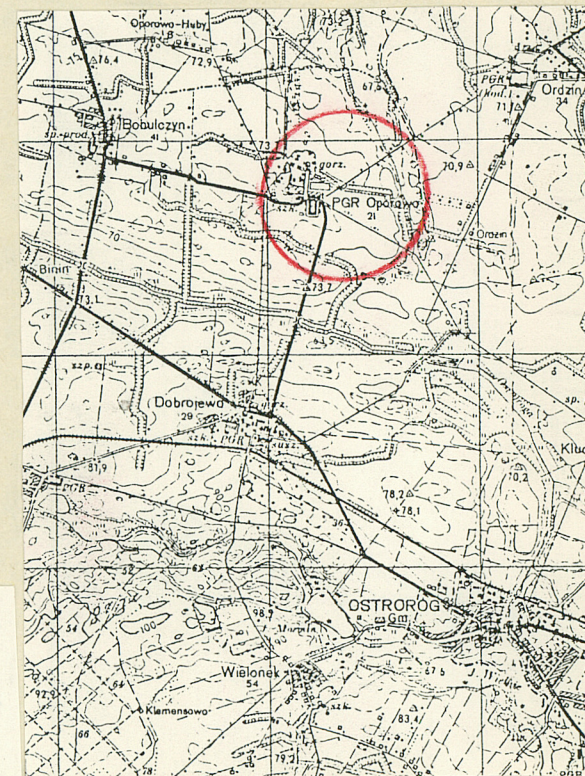
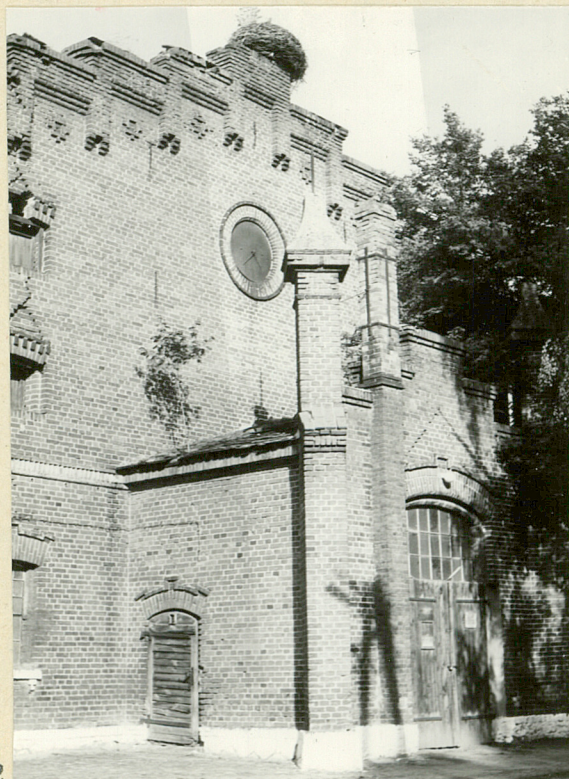
2. Obiekt (nazwa jak w karcie)

SPICHLERZ /4/

w zespole folwarcznym

3. Zawartość wkładki (nazwa obiektu lub materiału uzupełniającego)

zdjęcia, orientacja



S P I S Z D J E Ć

1. Elewacja wschodnia.
2. Elewacja południowa.
3. Elewacja zachodnia - widok z parku.
4. Elewacja zachodnia - widok ogólny.
5. Północny fragment elewacji wschodniej.
6. Elewacja północna.
7. Ścianka attykowa elewacji północnej.
8. Fragment ścianki attykowej elewacji południowej.
9. Otwory okienne z okiennicami na elewacji północnej.
10. Elewacja północna, widok z północnego-wschodu.
11. Prześło elewacji wschodniej z bramą wjazdową.
12. Fragment elewacji południowej.
13. Okulus zasłonięty cyferblatem na elewacji południowej.

Wkładkę założył: Michał Chruszczyński

91.09.15 (imię, nazwisko, data)

Miejsce przechowywania negatywów: Muzeum Rolnictwa - Szreniawa