

1. Obiekt

2. Czas powstania

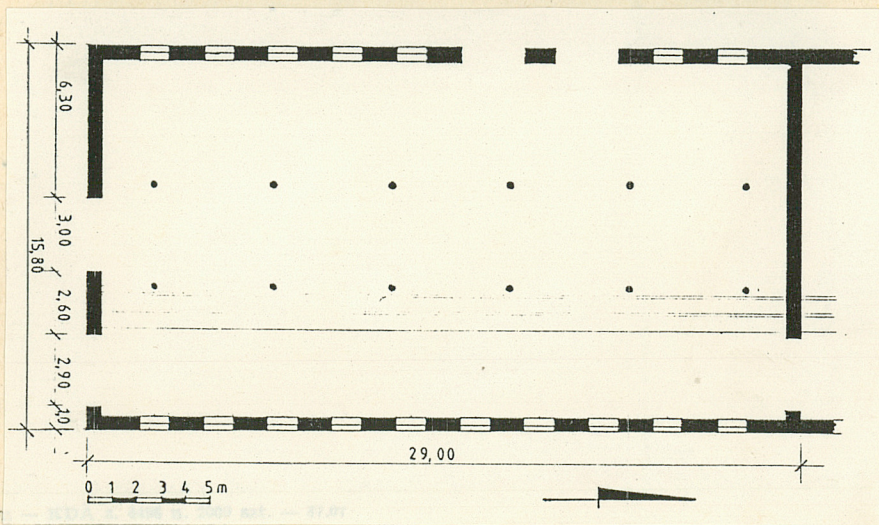
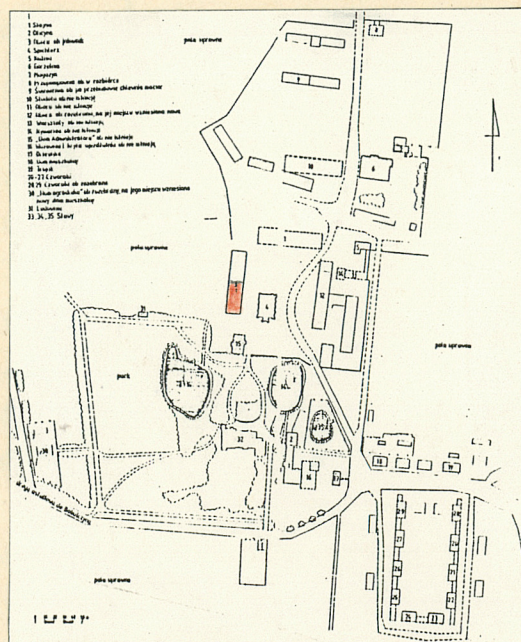
3. Miejscowość

1962/4 O B O R A /3/ ob.jałownik w zespole folwarcznym

pocz.XIX w.

O P O R O W O

11. Zdjęcia, rzut, przekrój, sytuacja, orientacja



4. Adres

O P O R O W O

nr hipoteczny

5. Przynależność administracyjna

województwo poznańskie

gmina Ostroróg

6. Poprzednie nazwy miejscowości

O P O R O W O

7. Przynależność administracyjna

przed 1 VI 1975

województwo poznańskie

powiat Szamotuły

8. Właściciel i jego adres

Kombinat PGR w Gałowie
(gmina Szamotuły)
Zakład Rolny Oporowo

9. Użytkownik i jego adres

j.w.

10. Rejestr zabytków

Nr data

12. Autorzy, historia obiektu, określenia stylu.

13. Opis (sytuacja, materiał i konstrukcja, rzut, bryła, elewacje, wnętrze, wyposażenie, instalacje)

Sytuacja - obora /3/ leży w południowo-zachodniej części obszaru zajmowanego przez swobodnie rozrzucone budynki zespołu folwarcznego i jest najbardziej na zachód wysuniętym obiektem obejścia. Budynek ustawiony jest kalenicowo do pobliskiego, położonego nieco na wschód spichlerza /4/ a bramy w jego południowej ścianie szczytowej wychodzą na północno-wschodnie rubieże parku.

Ściany - murowane z cegły ceramicznej układanej w wąż krzyżowy, obecnie otynkowane.

Wieżba - drewniana, płatwiowo-kleszczowa. Płatew stopowa niesiona przez krótkie pionowe słupy przyściennie z mieczami. Płatew pośrednia podparta pochyłymi słupami z mieczami spiętymi ze słupami przyściennymi krótkimi kleszczami. Płatew kalenicowa niesiona przez pionowe słupy z mieczami. Słup podpierający kalenicę, obydwie słupy pochyłe i obie krokwie spięte wspólnymi kleszczami.

Posadzki - betonowe.

Strop - przeklepiony sklepieniem odcinkowym podpartym dwoma podciągami z dwuteownika stalowego, niesionymi przez pionowe słupy metalowe.

Dach - dwuspadowy, kryty eternitem falistym.

Otwory okienne - otwory okienne parteru w postaci leżących prostokątów - okna drewniane, krosnowe, jednodzielnne, jednopoziomowe, dwukwaterowe, uchylne.. Otwory okienne poddasza w postaci przyległych do siebie dwóch stojących prostokątów - bez stolarki. Otwór okienny w południowej ścianie szczytowej w postaci stojącego prostokąta zwieńczonego łukiem odcinkowym - okratowane.

Otwory drzwiowe - bramy w kształcie kwadratów - wrota dwuskrzydłowe, drewniane, deskowo-listwowo-zastrzałowe na zawiasach pasowych. Otwory drzwiowe wychodzące z poddasza bardzo niskie w postaci kwadratów - wtórne, przekute w miejscach otworów okiennych, wrota dwuskrzydłowe, drewniana, deskowo-listwowo-zastrzałowe na zawiasach pasowych.

14. Kubatura

ok. 3200 m³.

15. Powierzchnia użytkowa

828 m². (z użytkowym
poddaszem).

16. Przeznaczenie pierwotne

Obora potem owczarnia.

17. Użytkowanie obecne

Jałownik.

19. Stan zachowania (fundamenty, ściany zewnętrzne, ściany wewnętrzne, sklepienia, stropy, konstrukcje dachowe, pokrycie dachu, wyposażenie i instalacje)

Ogólny stan budynku dobry. Wieżba dobrze zachowana, sklepienie i ściany zewnętrzne również.

18. Prace budowlane i konserwatorskie, ich przebieg i dokumentacja

20. Najpilniejsze postulaty konserwatorskie

21. Akta archiwalne (rodzaj akt, numer i miejsce przechowywania)

24. Uwagi różne

25. Opracował

tekst Michał Chruszczyński 91.09.28.
.....
..... imię, nazwisko, data, podpis

imię, nazwisko, data, podpis

Michał Chruszczyński 91.09.28.

..... *

imię, nazwisko, data, podpis

zdjęcia fotogr. Michał Chruszczyński 91.09.28.

.....
 imię, nazwisko, data, podpis

miejsce przechowywania negatywów Muzeum Rolnictwa-Szreniawa.

Karta po wypełnieniu podlega ochronie na podstawie przepisów prawa autorskiego

22. Bibliografia

26. Adnotacje o inspekcjach, informacje o zmianach (daty, imiona i nazwiska wypełniających)

23. Źródła ikonograficzne i fotografia (rodzaj, miejsce przechowywania, sygnatury)

27. Załączniki

1. Miejscowość

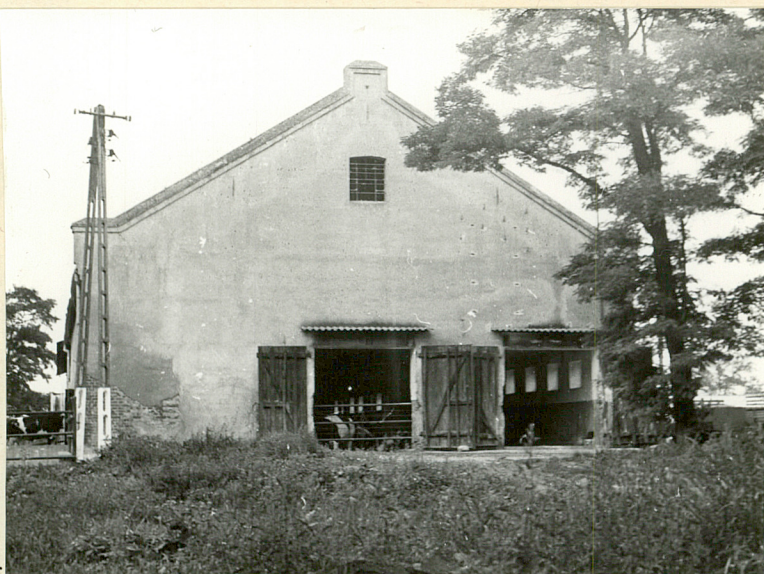
O P O R O W O

2. Obiekt (nazwa jak w karcie)

OBORA /3/-ob. jałownik
w zespole folwarcznym

3. Zawartość wkładki (nazwa obiektu lub materiału uzupełniającego)

opis, zdjęcia.



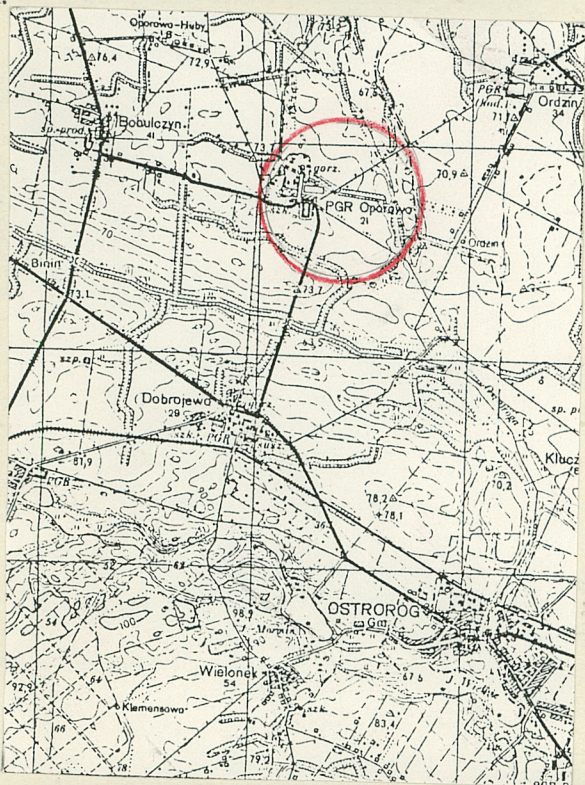
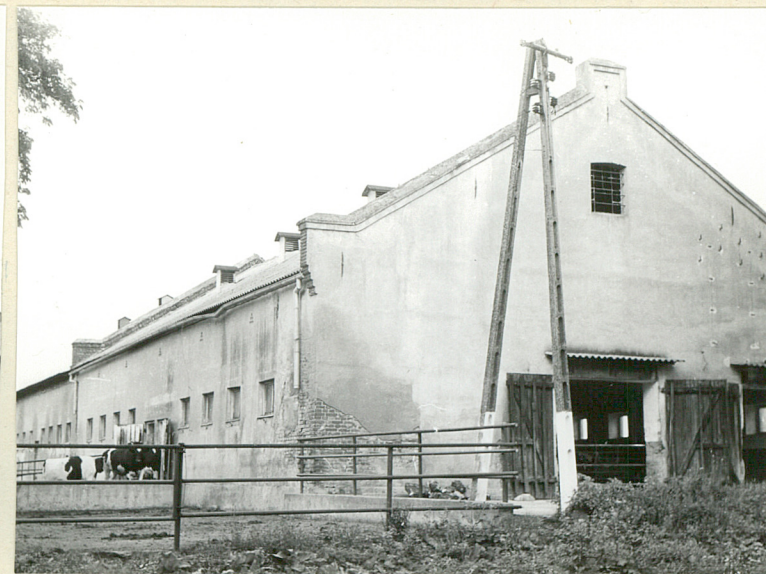
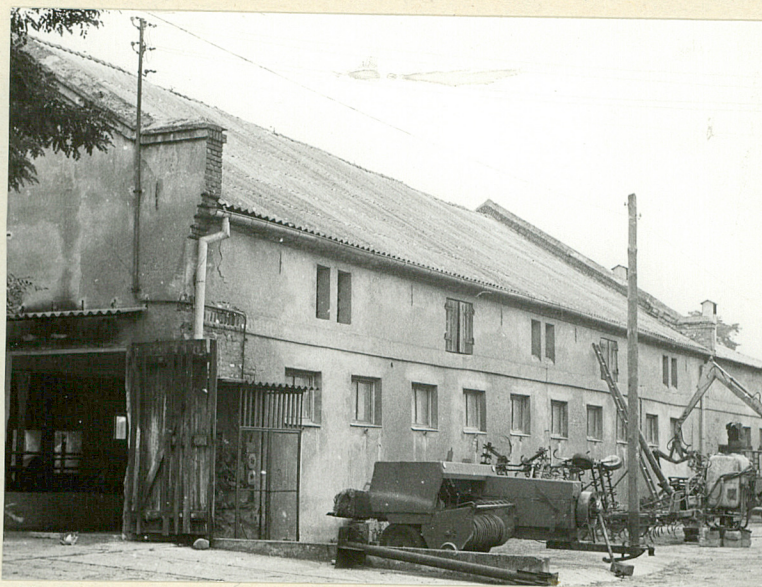
Budynek założony na planie prostokąta połączony był niegdyś zabudowanym przejściem (przejazdem) z drugim bliźniaczym (budynki zwrócone były do siebie szczytami). Drugi budynek wysunięty bardziej na północ uległ gruntownej przebudowie (wymieniono więźbę dachową na stalową, rozebrano sklepienie, usunięto słupy, przedłużono go w kierunku północnym, wyburzono przejście między oborami i przedłużono go w kierunku południowym tak iż przylega on ściśle do obory /3/ i ma z nią połączenie komunikacyjne). Wnętrze obory /3/ - jednopomieszczeniowe. Bryła budynku zwarta w postaci leżącego prostopadkościanu nakrytego dwuspadowym dachem, obejmuje parter i obszerne poddasze użytkowe. Wnętrza obu kondygnacji jednoprzestrzenne.

Elewacje - elewacja południowa (szczytowa) - w osi ściany obszerna brama, na jej wschodnim skraju druga podobna. Na poziomie poddasza również w osi otwór okienny okratowany. Krawędzie trójkątnego szczytu zwieńczone skromnym gzymsem a wierzchołek ozdobiony prostą sterczyną. Podstawa trójkątnego szczytu na krawędziach elewacji również ozdobiona sterczynami podpartymi schodkowymi ceglanyimi wspornikami. Sciana wyprowadzona nieco ponad połacie dachu. Elewacja wschodnia - otwory okienne parteru i poddasza rozmieszczone w regularnym rytmie. Na poziomie stropu parteru obecnie otynkowany gzyms pośredni. Północna elewacja szczytowa zasłonięta przyległym budynkiem przebudowanej obory. Widoczny jedynie fragment trójkątnego szczytu o obrysie takim samym jak elewacji południowej. Elewacja zachodnia - w osi przyległe do siebie dwie bramy (wtórne), okna rozmieszczone regularnie i rytmicznie. Brak gzymsu pośredniego i otworów na poddaszu.

91.09.28. (imię, nazwisko, data)

Miejsce przechowywania negatywów: Muzeum Rolnictwa-Szreniawa

Wzór ODZ 1978 r.



5.

6.

S P I S Z D J Ę Ć

1. Widok ogólny z parku.
2. Południowa elewacja szczytowa.
3. Fragment elewacji wschodniej.
4. Elewacja szczytowa - widok z południowego wschodu.
5. Elewacja wschodnia.
6. Elewacja zachodnimi fragment elewacji szczytowej.