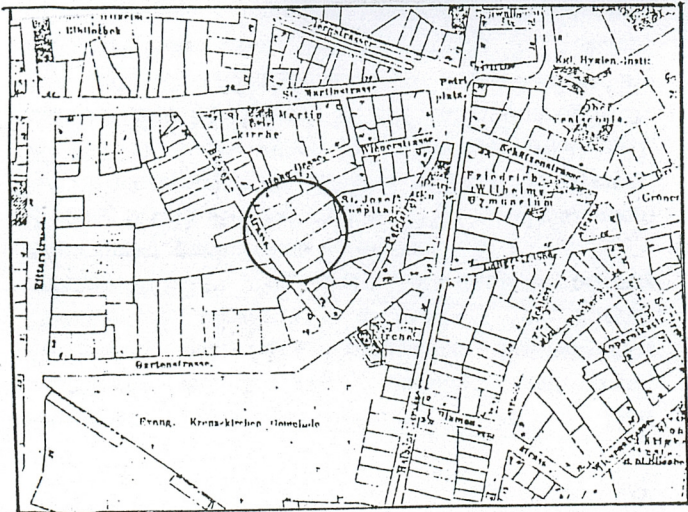
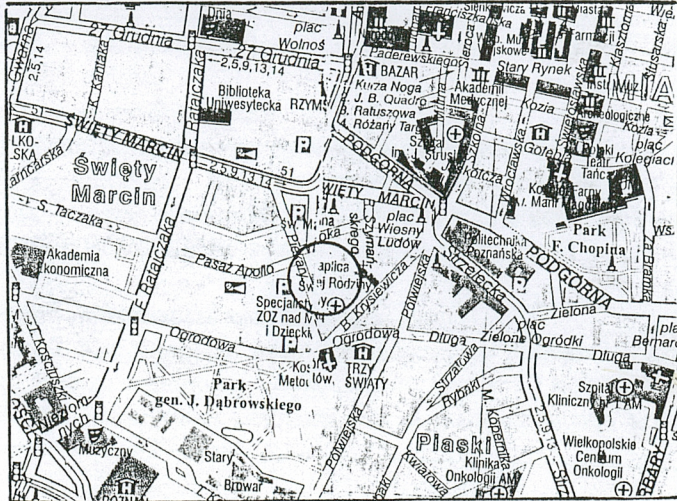


A	B	C	D	E	F	G	H	I	J	K	L	M	N	O	P	R	S	T	U	V	W	X	Y	Z	Nr
---	---	---	---	---	---	---	---	---	---	---	---	---	---	---	---	---	---	---	---	---	---	---	---	---	----

1. Obiekt	2. Czas powstania	3. Miejscowość
KAMIENICA – ul. Piekary 9	1885 r.	POZNAŃ
11. Zdjęcia, rzut, przekrój, sytuacja, orientacja	4. Adres	5. Przynależność administracyjna
	ul. Piekary 9 61-823 Poznań	województwo poznańskie
	nr hipoteczny	gmina Poznań
	6. Poprzednie nazwy miejscowości	7. Przynależność administracyjna przed 1 VI 1995
	Posen	województwo poznańskie
8. Właściciel i jego adres	powiat Poznań	
		9. Użytkownik i jego adres
		Mieszkania lokatorskie, sklepy pracownia introligatorska
		10. Rejestr zabytków
		Nr.



1905 r.



mapa współczesna

Kamienica zbudowana została w 1885 r. Nad wejściem w kartuszu widnieje datowanie. Zachowały się Akta Archiwalne Towarzystwa Ubezpieczeń Ogniwych z 1881 r. w których opisano obiekty znajdujące się w miejscu później wzniesionej, zachowanej kamienicy.

Według Ksiąg Adresowych w 1890 r. właścicielem był Karaśkiewicz, w 1896 i 1912 r. J. Ryster. W 1923 r. wymieniony był właściciel Gustowski, zam. ul. Św. Marcin 43. W budynku zamieszkiwały wówczas 34 rodziny. W 1930 właścicielem był Bolesław Pinkowski, zam. ul. Matejki. 50. Obecnie kamienica jest własnością spadkobierców dawnych właścicieli.

Zachowana elewacja kamienicy posiada charakter nawiązujący do wzorów neorenesansowych, często spotykanych w zabudowie miasta Poznania pochodzącej z 4 ćw. XIX w. Charakterystyczna jest płaska elewacja, bez podziałów kubaturowych, z boniowaniem, wydatnymi nadokiennikami i gzymsami.

Sytuacja - kamienica położona jest w centrum miasta Poznania, po wschodniej stronie ul. Piekary. Stanowi część pierzei zabudowy pomiędzy ul. Wysoką i skrzyżowaniem ul. Krysiewicza oraz ul. Ogrodowej. Obiekt otoczony jest z dwóch stron kamienicami o podobnej wysokości bryły i stylistyce elewacji. Od stron wsch. znajduje się podwórze otoczone oficynami.

Materiał, konstrukcja *ściany* - z cegły ceramicznej, układanej w wątku krzyżowym.

Stropy - z belek drewnianych, z wypełnieniem polepą. W przejeździe sklepienie kolebkowe z lunatami.

Więźba dachowa - płatwiowo-kleszczowa z trzema ściankami stolcowymi, mieczowanymi. Z dwóch stron przy ściankach kolankowych zastrzały wspierające krokwie, ujęte jednostronnymi kleszczami.

Pokrycie dachowe - z papy.

Podłogi - z desek.

Schody - dwubiegowe, powrotne, deskowe, na belkach policzkowych, balustrady z poręczą profilowaną, na tralkach eklektycznych, z łałkami.

Otwory - okienne prostokątne. Otwory okienne od strony podwórza przy klatce schodowej zamknięte łukami półkolistymi. Otwór bramny frontowy zamknięty łukiem półkolistym. Otwór bramny od strony podwórza zamknięty łukiem splaszczonym.

Okna - czteroskrzydłowe, skrzynkowe, z śłemeniem i słupkiem profilowanym, zdobione skromną snycerką. Od strony podwórza przy klatce schodowej szerokie okna czterodzielne, dwurzędowe, z nadświetlnią półkolistą podzieloną pionowymi szczeblinami.

Drzwi - wejściowe do mieszkań zachowane, ramowo-płycinowe, dwuskrzydłowe, w części z nadświetlnią prostokątną. Drzwi wejściowe do oficyny od strony pd. zachowane, ramowo-płycinowe, z wysokimi płycinami przeszklonymi, z nadświetlnią półkolistą.

Bramy - frontowa dwuskrzydłowa, ramowo-płycinowa, z nadświetlnią półkolistą, dzieloną krzyżującymi się szczeblinami. Skrzydła bogato zdobione snycerką, w części centralnej z dwóch stron wnęka płycinowa, zamknięta półkoliście, ujęta kolumnkami wtopionymi, od góry dwuspadowe gzymsy przerwane. Płyciny skrzydeł bramnych zaakcentowane od góry i dołu listwami profilowanymi.

Rzut - nieregularny, w ogólnym kształcie zbliżony do litery „C”. Część główna - frontowa w kształcie równoległoboku zbliżonego do prostokąta. W podwórzu od strony wsch. przylegają do niej dwie wydłużone oficyny. W części głównej układ pomieszczeń dwutraktowy z korytarzem w osi, przecięty centralnym przejazdem. W oficynach układ jednotraktowy, w części z korytarzem.

Bryła - w części frontowej suterena, cztery kondygnacje nadziemne, przykryte dachem dwuspadowym o niewielkim spadku połaci. Oficyny wydłużone, podpiwniczone, czterokondygnacyjna, przykryta dachem połaciowym.

c.d. zał. nr 1

<p>14. Kubatura</p> <p>7440 m³</p>	<p>15. Powierzchnia użytkowa</p> <p>2340 m²</p>	<p>16. Przeznaczenie pierwotne</p> <p>Mieszkania</p>	<p>17. Użytkowanie obecne</p> <p>Mieszkania, zakład poligraficzny</p>
<p>18. Prace budowlane i konserwatorskie, ich przebieg i dokumentacja</p> <p>W latach 70. i 80. XX w. zmieniona została część instalacji wewnętrznych. W latach 90. XX w. przebudowana została elewacja frontowa w części dolnej. Pierwotnie elewacje poprzedzały przedogródki. Z dwóch stron elewacja została współcześnie przebudowana. Przy murze poziom terenu obniżono przez odkopanie gruntu, zbudowane zostały mury oporowe i schody prowadzące do zagłębienia. Powiększone zostały otwory okienne przez co doświetlono wnętrza kondygnacji sutereny. Układ w/w schodów z dwóch stron elewacji jest niesymetryczny.</p>		<p>19. Stan zachowania (fundamenty, ściany zewnętrzne, sklepienia, stropy, konstrukcje dachowe, pokrycie dachowe i instalacje)</p> <p>Zachował się dawny charakter elewacji. Współcześnie przebudowano kondygnację sutereny przez odkrycie część elewacji oraz powiększono otwory okienne. Konstrukcja ścian, stropów, pokrycia, stolarki okiennej i drzwiowej, w stanie dobrym. Ściany w piwnicy w części zawilgocone</p> <p>20. Najpilniejsze postulaty konserwatorskie</p>	

21. Akta archiwalne (rodzaj akt, numer i miejsce przechowywania)

- Mapy archiwalne z przełomu XIX i XX w.
- Adressbuch der Posen, z okresu 1848-1918 r.
- Księgi adresowe m. Poznania, z okresu międzywojennego.
- Akta Archiwalne Towarzystwa Ubezpieczeń Ogniwych - sygn. 1191 - W.A.P.

22. Bibliografia

- Joanna Bielawska Palczyńska – „Poznań – spis zabytków architektury”, s.175 2004 r.

23. Źródła ikonograficzne i fotograficzne (rodzaj, miejsce przechowywania, sygnatura)

24. Uwagi różne

25. Oprawa

tekst mgr Wojciech Sobkowski, mgr Andrzej Prysyczewski 2005r.
imię, nazwisko, data, podpis

plany, rysunki mgr. Wojciech Sobkowski, mgr Andrzej Prysyczewski 2005r.
imię, nazwisko, data, podpis

zdjęcia fotogr. mgr Wojciech Sobkowski, mgr Andrzej Prysyczewski 2005r.
imię, nazwisko, data, podpis

miejsce przechowywania negatywów MKZ Poznań

KARTA PO WYPEŁNIENIU PODLEGA OCHRONIE NA PODSTAWIE PRZEPISÓW PRAWA AUTORSKIEGO

26. Adnotacje o inspekcjach, informacje o zmianach, imiona i nazwiska wypełniających)

27. Załączniki

10

1. Miejscowość	2. Obiekt	3. Zawartość
Poznań	Kamienica – ul. Piekary 9	Opis, mapy, plan sytuacyjny

c.d. p. nr 13

Elewacje - frontowa w układzie symetrycznym, dziewięcioosiowa, bez podziałów kubaturowych, z rytmicznym układem otworów okiennych, urozmaicona od dołu boniowaniem, powyżej gzymsami i obramieniami okiennymi.

Główny akcent przypada na centralny wjazd z portalem. Otwór bramny zamknięty łukiem półkolistym, ujęty kolumnami na cokołach - bazach kostkowych, zakończonych gzymsem, od góry kapitele wolutowe z girlandami. Kolumny unoszą profilowaną belkę. Poniżej w osi otworu, w kluczu wspornikowym - sztukateria przedstawiająca maskę mężczyzny, z dwóch stron w ćwierćkolistie zamkniętych płycinach sztukateria przedstawiająca amorki. Powyżej, na poziomie parapetu otworu I piętra mocno wysunięty gzyms profilowany, z dwóch stron zakończony nawarstwieniem, od dołu opartym na wysuniętych segmentach kanerulowanych, osadzonych na kolumnach. Na kondygnacji I piętra centralny otwór okienny, ujęty z dwóch stron kolumnami unoszącymi ozdobny, mocno wysunięty nadokiennik dwuspadowy. Kolumny podparte od strony zewnętrznej esownicami zakończonymi ozdobnymi maskami lwów, od góry kostki z kanerulowaniem. W trójkątnej płycinie nadokiennika ozdobna sztukateria z niewielkim kartuszem, w nim napis „1885”, z dwóch stron liście akantu.

W elewacji od dołu prostokątne otwory sutereny. Pierwotnie budynek poprzedzały przedogródki. Z dwóch stron elewacja została współcześnie przebudowana. Przy murze poziom terenu obniżono przez odkopanie gruntu, zbudowane zostały mury oporowe i schody prowadzące do zagłębienia. Powiększono otwory okienne, przez co doświetlone zostały wnętrza na kondygnacji sutereny. Układ w/w schodów z dwóch stron elewacji jest niesymetryczny. Na elewacji kondygnację sutereny zamyka wydatny gzyms kordonowy, profilowany. Na wysokości otworów okiennych parteru elewacja urozmaicona jest poziomymi pasami boniowania, od góry zakończona w partii gzymsu profilowanego kordonowego, międzykondygnacyjnego. W kluczach dwóch stworów okiennych kondygnacji parteru umieszczone są maski przedstawiające mężczyznę z brodą. Parapet na kondygnacji I piętra obejmuje całą elewację, podparty jest na gzymsie kordonowym. Na kondygnacjach I, II i III piętra otwory okienne w bramieniach profilowanych. Nad czterema otworami okiennymi kondygnacji I piętra, w osi trójkątne nadokienniki w formie wysuniętych gzymsów profilowanych. W osi nadproża sztukateria przedstawiająca maskę lwa, otoczona liśćmi akantu. Na kondygnacji II piętra w czterech osiach nadokienniki o wykroju odcinkowym. Na III piętrze mocny gzyms profilowany na wysokości parapetów. W nadprożach otworów okiennych na kondygnacji III piętra niewielkie spłaszczone płyciny, nad nimi nieznacznie zarysowany gzyms profilowany. Na kondygnacji poddasza cztery zdwojone, niewielkie otwory okienne.

Połąc dachowa mocno wysunięta przed lico muru, wsparta na profilowanych belkach mieczowania. Konstrukcja wspornikowa składa się z trzech belek – pionowej przylegającej do muru, poziomej kroksztynowej usytuowanej pod połącią dachową oraz mieczowania. W konstrukcji dachowej od dołu pulpit opierzony deskowaniem, przy okapie rząd owalnie obciętych kroksztyn.

Elewacje od strony podwórza bez elementów dekoracyjnych. W osi korpusu głównego otwór bramny zamknięty nadprożem owalnym, spłaszczonym. Powyżej na czterech poziomach międzykondygnacyjnych szerokie otwory okienne zamknięte łukami półkolistymi. W częściach narożnych elewacji ukośne ściany wnek, w oficynach przy klatkach schodowych niewielkie prostokątne ryzality.

Wnętrze - o układzie zachowanym, w korpusie głównym dwutraktowe, z korytarzem w osi. Pierwotnie w całym budynku usytuowane były mieszkania. Współcześnie na kondygnacji parteru w części pd. znalazła siedzibę pracownia poligraficzna, w tej części zbudowano ściany działowe wyodrębniające pomieszczenie. W przebudowanej suterenie usytuowane są sklepy.

Wkładkę złożył : mgr Andrzej Pryszczewski, mgr W. Sobkowski 2005 r.
(imię, nazwisko, data)

Miejsce przechowywania negatywów : MKZ Poznań

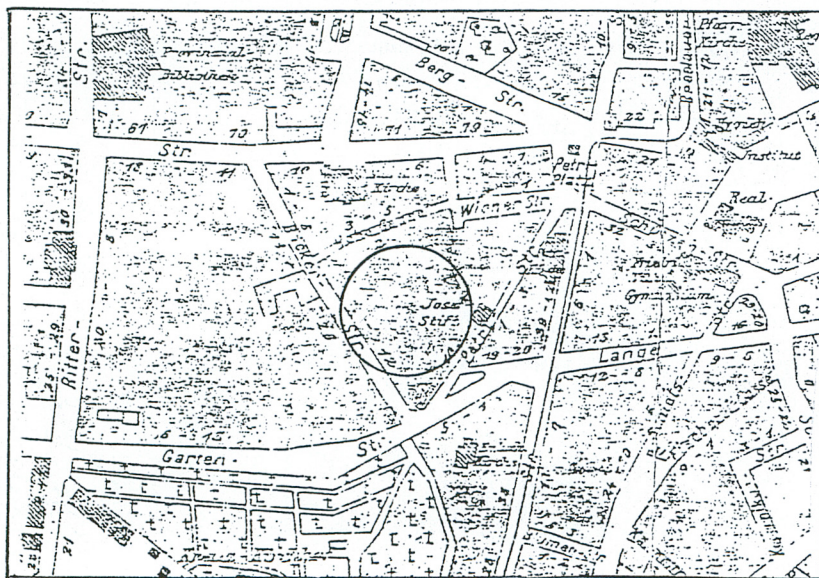
c.d. p. nr 13

W przejeździe znajduje się sklepienie kolebkowe z lunetami. W narożach lunet oraz dwóch centralnie umieszczonych gurtów – znajdują się pasy gzymsu profilowanego. Wezłowie sklepienia zaakcentowane gzymsem profilowanym, poniżej pomiędzy lunetami ozdobna bogata sztukateria, przypominająca spływające wsporniki. Przedstawia ona formy geometryczne z liśćmi akantu, gzymsikami, od góry niewielka maska amorka ze skrzydłami ujęta esownicami.

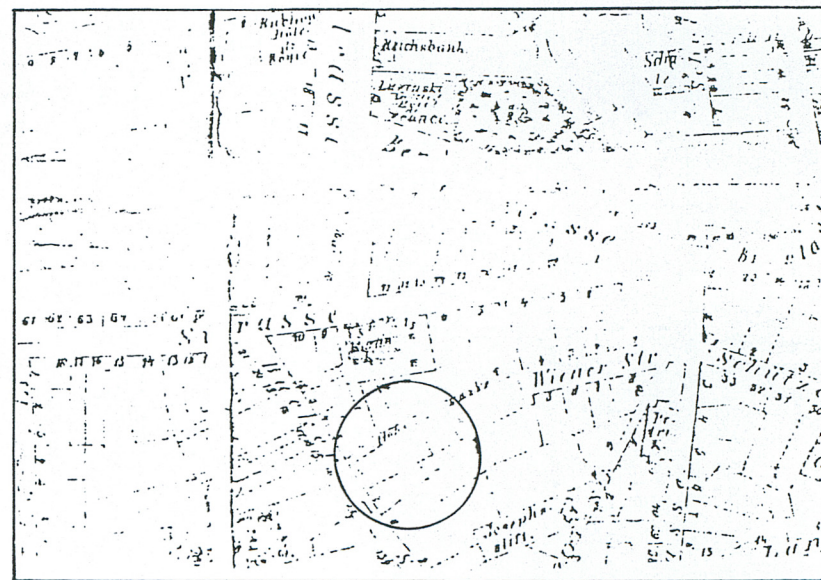
W części centralnej z dwóch stron usytuowane są wejścia do mieszkań. Drzwi poprzedzone wnękami od góry zamkniętymi łukami półkolistymi. Podobny łuk oddziela schody, do których wejście znajduje się w części centralnej przejazdu. Górny bieg schodowy widoczny od strony przejazdu, w jego sąsiedztwie przestrzeń otwarta na otwór okienny od strony podwórza. W tej części odsłonięte są balustrady schodowe.

Wyposażenie – zachowała się dawna stolarka okienna i drzwiowa. Uwagę zwraca dawna brama frontowa. W klatkach schodowych schody zachowane, z dawnymi balustradami tralkowymi eklektycznymi. W pokojach dawna sztukateria z fasetami i plafonami, na suficie z motywami roślinnymi.

Instalacje - elektryczna, wodociągowa, kanalizacyjna, odgromowa.



1901 r.



1895 r.

1. Miejscowość

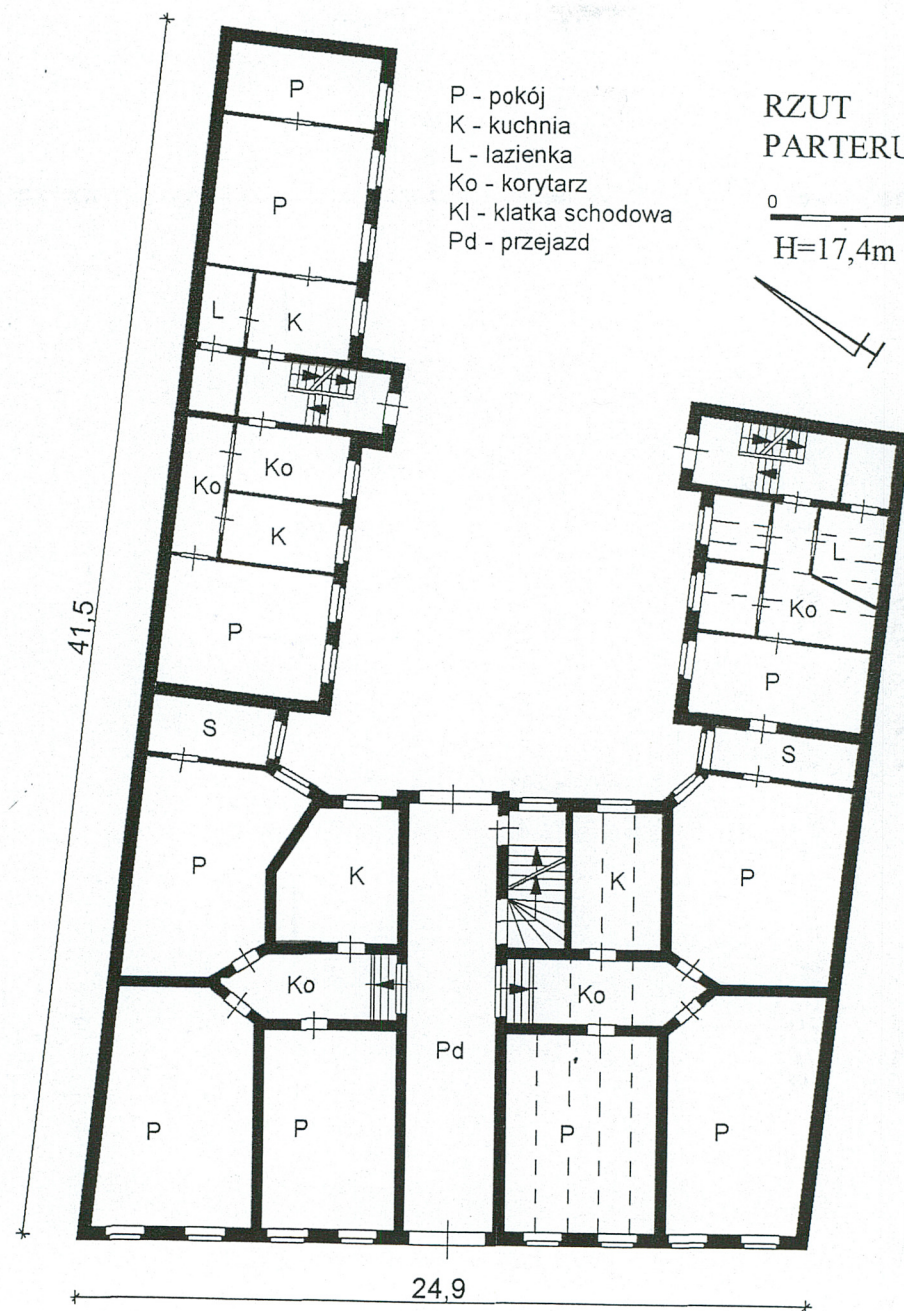
Poznań

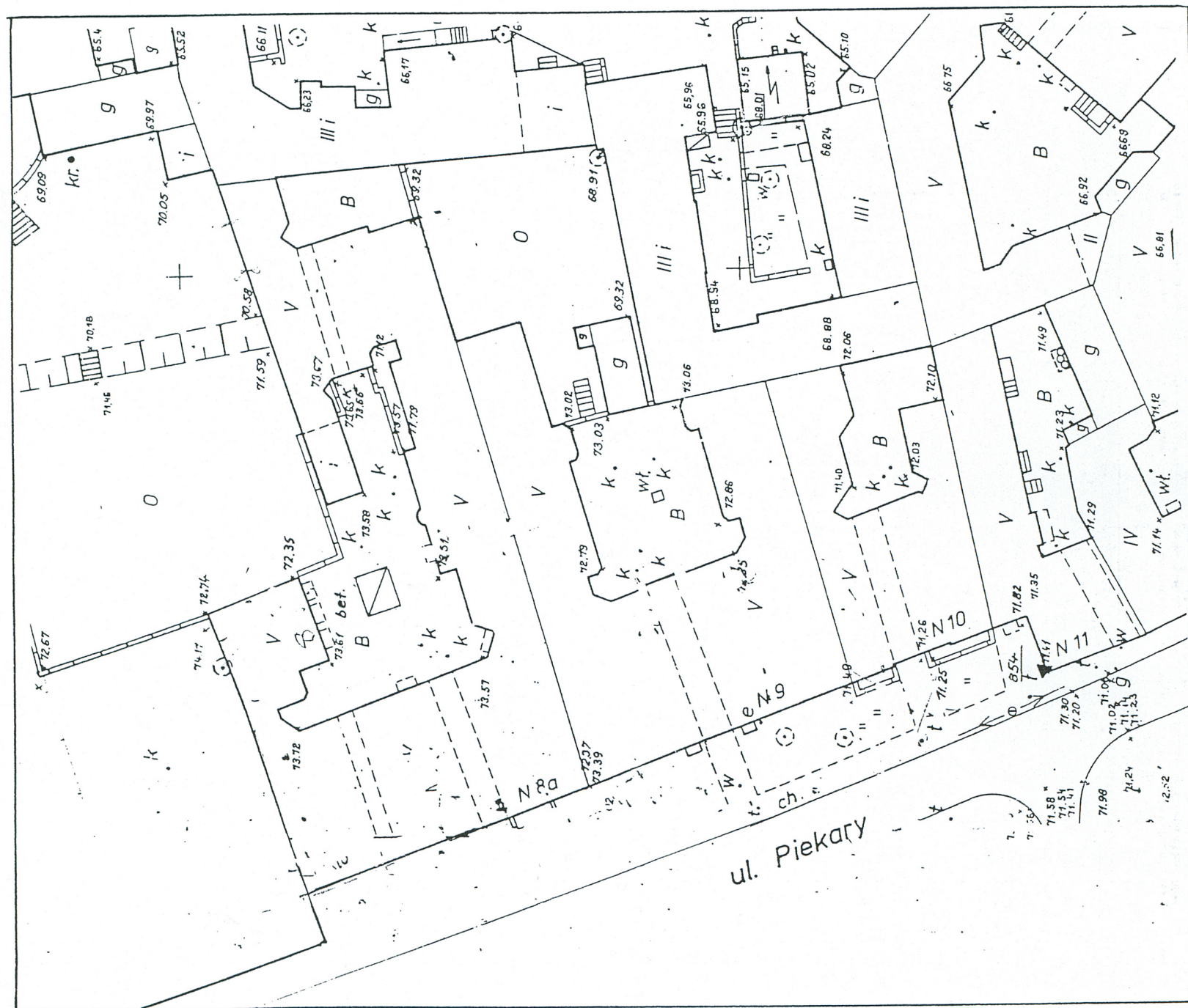
2. Obiekt

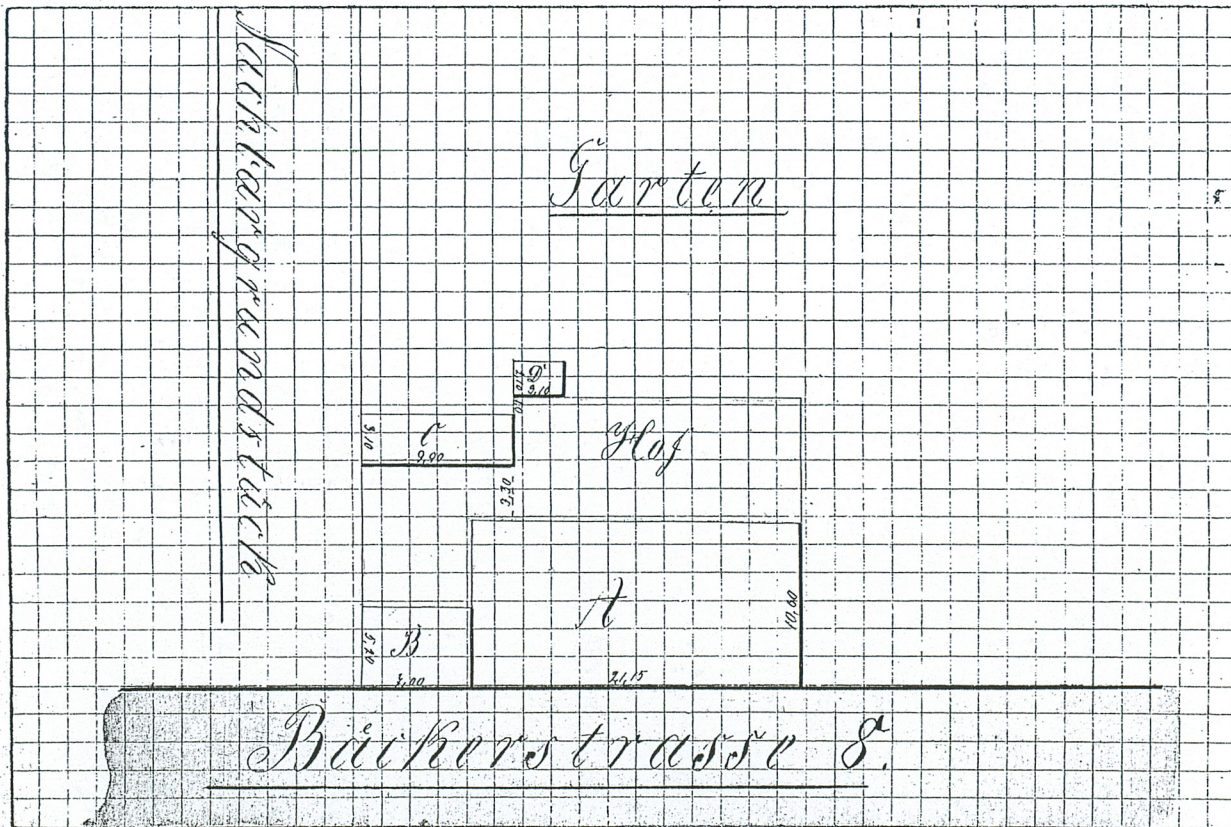
Kamienica – ul. Piekary 9

3. Zawartość

Materiał ikonograficzny







Auf das vorstehende Neg ist von dem Grundstücke, dessen Gebäude versichert werden sollen, ein einfacher Situationsplan mit klaren Linien zu zeichnen, aus welchem die Nummern, welche die Gebäude im Sozietätskataster führen, die Entfernungen von den benachbarten Gebäuden und die Lage zu den Nachbargrundstücken, sowie die Abmessungen der Gebäude ersichtlich sind.

Ist der Raum bei größeren Grundstücken nicht ausreichend, so ist ein Situationsplan auf besonderem Bogen zu fertigen und beizufügen.

Für eine isolirte Lage gilt in der I. Klasse eine Entfernung von 1 Ruthe = 3,77 Meter, in der III. Klasse von 5 Ruthen = 18,83 Meter in der V. Klasse von 15 Ruthen = 56,50 Meter.

Wegen der Aufnahme dieser Beschreibung wird auf die §§. 14 und 20 des Reglements, und der Instruktion, sowie auf die Anweisung zur Geschäftsführung für die Schätzer verwiesen.

Ważne uwagi: Wzrost budynku nie jest większy niż 10 m, a jego powierzchnia nie przekracza 100 m². Wzrost budynku nie jest większy niż 10 m, a jego powierzchnia nie przekracza 100 m².

Wenn in Gebäuden, Brunnen, Bäumen, etc. die Werte resp. Sozietäten mit versichert werden sollen, so muß dem Versicherungsantrage ein Gutachten der Schätzer oder eines anderen Sachverständigen beigefügt sein, welches sich über den Werth sämtlicher speziell anzuzeigender Theile des Gebäudes und über den Werth des Reglements versicherungsfähigen Geräththums aussprechen muß.

Eingegangen bei dem { Bürgermeister
Distrikts-Kommissarius
zu
am ten 187
Vor- Nach-Mittags um Uhr Minuten.
(Unterschrift)

Eingegangen bei der { Stadt-Feuer-Soziet.-Direkt.
Feuer-Soziet.-Direkt.
zu
am ten 187
(Unterschrift)

Tag,
mit welchem
die Versicherung
in Kraft tritt.

Veränderungs-
Belag
Nr.
Journal-Nr.

Beschreibung

von
Gebäuden des Grundstücks Feuer-Soz.-Kataster Nr. 184
Grundbuch Nr. 1

aus der
Ortschaft Posen, Vorstadt Kreis St. Martin Nr. 184

Behufs der Versicherung dieser Gebäude bei der Feuer-Sozietät der Provinz Posen.

577 Jung

29. 27.

Reg. Decret vom 20. d. M. N. 901. Jung 1827
Der Dalmatiner Grenz N. 184. mit St. Marlen
in Belgrad, der von Brä Ord, ob Joseph Maria da
und ferner abwärts ist.

Die für die Art der
sichere Verfügung.

Entgeg. 26. 1827

Regelung!

Der König, Gustav III.
Befehl vom 5. July 1827
Belgrad, der mit dem Grenz N. 184
von Brä Ord St. Marlen, dem Grenz,
dalmatiner flächen, ist die
für die Verfügung
ad Decretum vom 20. d. M. N. 901 Jung

a. a.

Unter seiner Zustimmung der für
mangelhafte, das Decretum der
für die Verfügung der dalmatiner flächen
Ihm, vom 20. d. M. N. und der dalmatiner
Regelung ist die Verfügung, die für
der Dalmatiner mit dem Grenz N. 184,
Belgrad, in der Brä Ord St. Marlen, der
dem für die Verfügung der flächen
Ihm, vom 20. d. M. N. und der dalmatiner
Regelung ist die Verfügung, die für
der Dalmatiner mit dem Grenz N. 184,
Belgrad, in der Brä Ord St. Marlen, der
dem für die Verfügung der flächen
Ihm, vom 20. d. M. N. und der dalmatiner
Regelung ist die Verfügung, die für

175/656 15/71

Vermerk: Bei Gebäuden, welche nach ihrer Lage zur 2. Klasse gehören würden, nach der Bestimmung zu § 27 der Verordnung vom 1. Oktober 1866 aber zur 1. Klasse zu rechnen sind, ist in der Spalte 3 zu vermerken, ob der Brandtaseel 1. von Grund auf hin an das Nachbargebäude angeschlossen ist.

WKŁADKA DO KARTY EWIDENCJI ZABYTKÓW ARCHITEKTURY I BUDOWNICTWA

ZAŁĄCZNIK NR 5

1. Miejscowość

Poznań

2. Obiekt

Kamienica - ul. Piekary 9

3. Zawartość

Fotografie



2



3



4



5



6



7

1. Miejscowość

Poznań

2. Obiekt

Kamienica - ul. Piekary 9

3. Zawartość

Fotografie



8



9



10



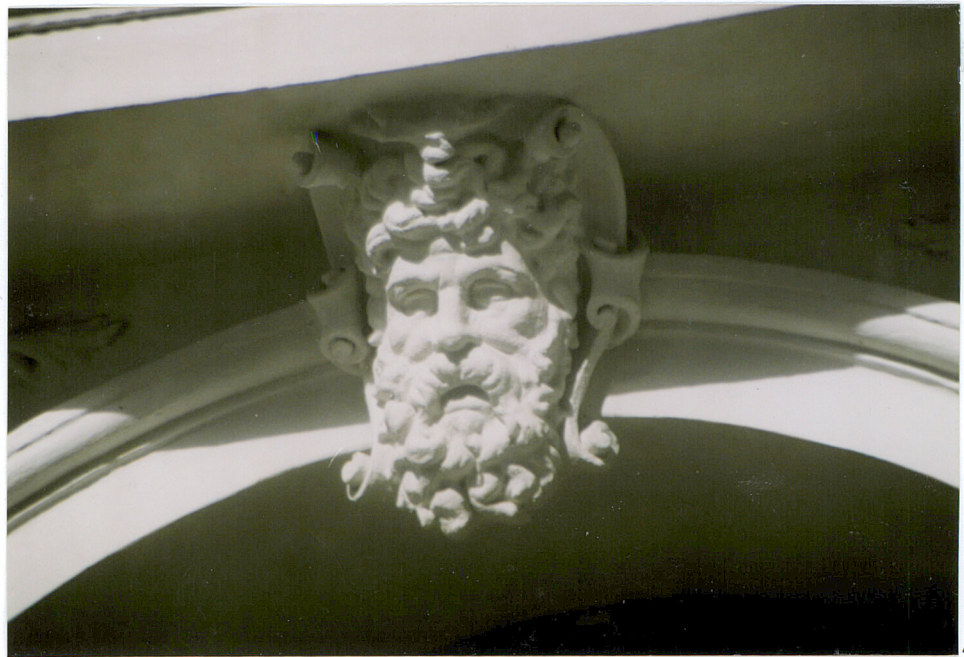
11



12



13



14

1. Miejscowość

Poznań

2. Obiekt

Kamienica - ul. Piekary 9

3. Zawartość

Fotografie



15



16



17



18



19



20

1. Miejscowość

Poznań

2. Obiekt

Kamienica - ul. Piekary 9

3. Zawartość

Fotografie



21



22



23



24



25



26

WKŁADKA DO KARTY EWIDENCJI ZABYTKÓW ARCHITEKTURY I BUDOWNICTWA

ZAŁĄCZNIK NR 9

1. Miejscowość

Poznań

2. Obiekt

Kamienica – Piekary 3

3. Zawartość

Fotografie



27



28



29



30



31

1. Miejscowość Poznań	2. Obiekt Kamienica – ul. Piekary 9	3. Zawartość Opis fotografii
--------------------------	--	---------------------------------

1. Elewacja zach. frontowa
2. Portal przy otworze bramnym
3. Brama
4. Portal przy otworze bramnym
5. Otoczenie otworu okiennego nad portalem
6. Kapitel kolumny w portalu
7. Sztukateria nadokienne na I piętrze
8. Gzyms pod okapem
9. Nadokiennik na I piętrze
10. Fragment portalu przy otworze bramnym
11. Maski, sztukateria w nadprożu otworu okiennego
12. Fragment bramy
13. Fragment nadokiennika na I piętrze
14. Maski, sztukateria w nadprożu otworu bramnego
15. Kondygnacja parteru elewacji frontowej, część pn.
16. Kondygnacja parteru elewacji frontowej, część pd.
17. Kondygnacja parteru elewacji frontowej, część pn.
18. Fragment elewacji na kondygnacji II i III piętra
19. Drzwi wejściowe do mieszkania na parterze
20. Elewacja od strony podwórza
21. Widok na przejazd, w głębi klatka schodowa
22. Widok na przejazd w kierunku pd.-wsch.
23. Sztukateria w przejeździe
24. Schody
25. Fragment nadproża otwory bramnego od strony podwórza
26. Schody
- 27,28,29. Sztukateria w pokojach
- 30,31. Wieża dachowa

Wkładkę założył : mgr A. Pryszczewski, mgr W. Sobkowski, 2005.
(imię, nazwisko, data)

Miejsce przechowywania negatywów : MKZ Poznań