

A	B	C	D	E	F	G	H	I	J	K	L	Ł	M	N	O	P	R	S	T	U	V	W	X	Y	Z	Nr
---	---	---	---	---	---	---	---	---	---	---	---	---	---	---	---	---	---	---	---	---	---	---	---	---	---	----

1. Obiekt

KAMIENICA – ul. Piekary 8/8a

2. Czas powstania

Lata 80. XIX w.

3. Miejscowość

POZNAŃ

11. Zdjęcia, rzut, przekrój, sytuacja



4. Adres

ul. Piekary 8/8a
61-823 Poznań

nr hipoteczny

5. Przynależność administracyjna

województwo poznańskie

gmina Poznań

6. Poprzednie nazwy miejscowości

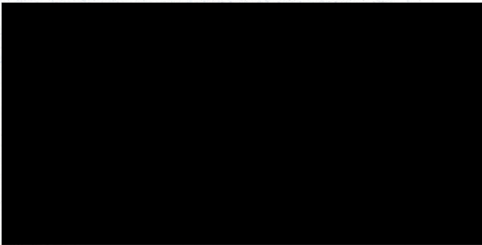
Posen

7. Przynależność administracyjna
przed 1 VI 1995

województwo poznańskie

powiat Poznań

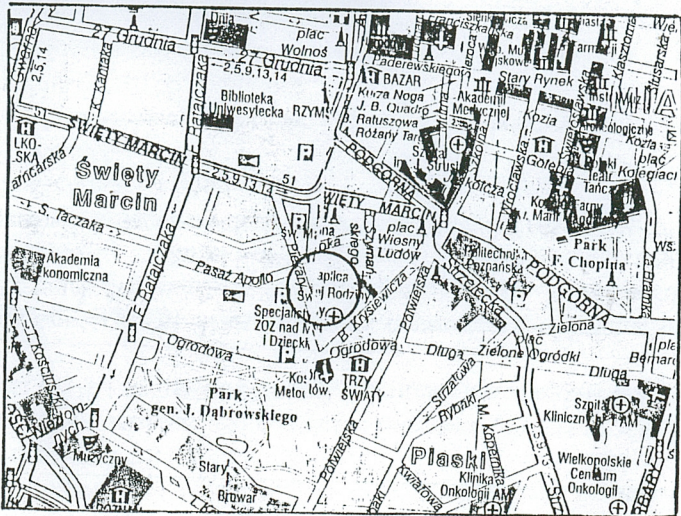
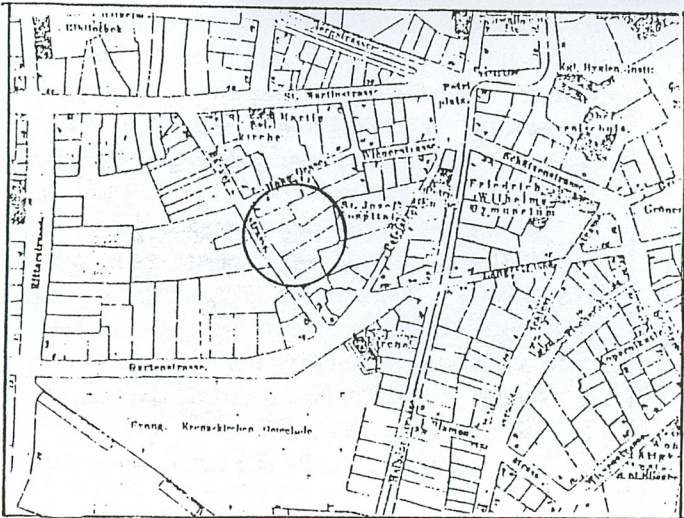
8. Właściciel i jego adres



9. Użytkownik i jego adres

Mieszkania lokatorskie, sklepy
pracownia introligatorska

10. Rejestr zabytków



mapa współczesna

Kamienica zbudowana została w latach 80. XIX w. (przed 1885 r.) Zachowały się Akta Archiwalne Towarzystwa Ubezpieczeń Ogniovych z 1885 r. w których znajduje się plan sytuacyjny kamienicy oraz opisy wnętrz. W dokumentach wymienione jest nazwisko właściciela Weckmanna, który był prawdopodobnie pierwszym posiadaczem obiektu. W 1890 r. właścicielem był nadal Weckmann, w 1896 i 1912 r. budynek należał do aptekarza Szymańskiego. Księgi Adresowe w 1923 r. wymieniają nazwisko właściciela J. Kielmanna zamieszkałego w Warszawie. W/g rysunku – obrys budynku jest identyczny z kształtem obecnym. Budynek poprzedzony był przedogródkiem o szerokości 6 m. Wysokości kondygnacji sutereny – 3,2 m parteru – 4,0 m, I piętra – 4,22 m, II piętra – 4,0 m, III piętra – 3,8 m, poddasza – 3,1-1,2 m. Zachowana elewacja kamienicy posiada charakter nawiązujący do wzorów neorenesansowych, często spotykanych w zabudowie miasta Poznania pochodzącej z 4 ćw. XIX w. Charakterystyczna jest płaska elewacja, bez podziałów kubaturowych, z boniowaniem, wydatnymi nadokiennikami i gzymsami.

Sytuacja - kamienica położona jest w centrum miasta Poznania, po wschodniej stronie ul. Pickary. Stanowi część pierzei zabudowy pomiędzy ul. Wysoką i skrzyżowaniem ul. Krysiewicza oraz ul. Ogrodowej. W części wsch. znajduje się podwórze otoczone oficynami. Od strony pd. oparta jest o kamienicę o podobnej wysokości bryły i stylistyce elewacji, od strony pn. znajduje się nowy budynek biurowy.

Materiał, konstrukcja *ściany* - z cegły ceramicznej, układanej w wątku krzyżowym.

Stropy - z belek drewnianych, z wypełnieniem polepą. W przejeździe sklepienie kolebkowe z lunatami.

Więźba dachowa - płatwiowo-kleszczowa z dwiema ściankami stolcowymi, mieczowanymi. Z dwóch stron przy ściankach kolankowych zastrzały wspierające krokwie, ujęte jednostronnymi kleszczami.

Pokrycie dachowe - z papy.

Podłogi - z desek.

Schody - dwubiegowe, powrotne, deskowe, na belkach policzkowych, balustrady z poręczą profilowaną, na tralkach eklektycznych, z lalkami.

Otwory - okienne prostokątne.

Okna - czteroskrzydłowe, skrzynkowe, z profilowanym śłemeniem, frontowa listwa przymykowa ozdobiona wysmukłą kolumnką. Od strony podwórza przy klatce schodowej okna z podziałami szczelinowymi.

Drzwi - wejściowe współczesne.

Drzwi wejściowe do mieszkań zachowane, ramowo-płycinowe, dwuskrzydłowe, z nadświetlnią prostokątną, podzieloną pionową szczeliną. Płyciny zaakcentowane listwami profilowanymi. Drzwi w mieszkaniach w części zachowane ramowo-płycinowe, pomiędzy pokojami na parterze drzwi z supraportą zamkniętą gzymsem profilowanym.

Rzut – nieregularny, część główna - frontowa w kształcie równoległoboku zbliżonego do prostokąta. Od strony podwórza przylega do niej - w części pd. wydłużona dwuskrzydłowa oficyna, w kształcie litery „L”, z dwoma rozgałęzieniami na skraju pn.-wsch. oraz mniejsza oficyna usytuowana w części pn. W części głównej układ pomieszczeń dwutraktowy z korytarzem w osi, przecięty centralnym przejazdem. W oficynie układ jednotraktowy, w części z korytarzem, od strony wsch. układ dwutraktowy z korytarzem w osi

Bryła – część frontowa z suteroną, czterema kondygnacjami nadziemnymi, przykryta dachem dwuspadowym o niewielkim spadku połaci. Oficyna od strony pd.-wsch. wydłużona, podpiwniczona, czterokondygnacyjna, przykryta dachem połaciowym, w skrzydle wsch. przykryta dachem dwuspadowym. Oficyna od strony pd.-wsch. wydłużona, podpiwniczona, czterokondygnacyjna, przykryta dachem połaciowym, w skrzydle wsch. przykryta dachem dwuspadowym.

Elewacje – frontowa tynkowana, bez podziałów kubaturowych, jedenastoosiowa, z regularnym rytmicznym układem otworów. Dominują podziały wertykalne i horyzontalne, z gzymsami, boniowaniem i wydatnymi nadokiennikami. Główny akcent przypada na symetrycznie rozmieszczony - otwór drzwiowy otoczony portalem oraz otwór bramny, które zamknięte są lukami półkolistymi W/w otwory rozdzielają trzy osie okienne.

c.d. zał. nr 1

14. Kubatura	15. Powierzchnia użytkowa	16. Przeznaczenie pierwotne	17. Użytkowanie obecne
7200 m ³	2650 m ²	Mieszkania	Mieszkania
18. Prace budowlane i konserwatorskie, ich przebieg i dokumentacja W latach 70. i 80. XX w. zmieniona została część instalacji wewnętrznych. W latach 90. XX w. przebudowana została elewacja frontowa w części dolnej. Pierwotnie elewacje poprzedzały przedogródki. Z dwóch stron elewacja została współcześnie przebudowana. Przy murze poziom terenu obniżono przez odkopanie gruntu, zbudowane zostały mury oporowe i schody prowadzące do zagłębienia. Powiększone zostały otwory okienne przez co doświetlono wnętrza kondygnacji sutereny. Układ w/w schodów jest niesymetryczny.		19. Stan zachowania (fundamenty, ściany zewnętrzne, sklepienia, stropy, konstrukcje dachowe, pokrycie dachowe i instalacje) Zachował się dawny charakter elewacji. Współcześnie przebudowano kondygnację sutereny przez odkrycie część elewacji oraz powiększono otwory okienne. Konstrukcja ścian, stropów, pokrycia, stolarki okiennej i drzwiowej, w stanie dobrym. Ściany w piwnicy w części zawilgocone	
		20. Najpilniejsze postulaty konserwatorskie	

21. Akta archiwalne (rodzaj akt, numer i miejsce przechowywania)

- Mapy archiwalne z przełomu XIX i XX w.
- Adressbuch der Posen, z okresu 1848-1918 r.
- Księgi adresowe m. Poznania, z okresu międzywojennego.
- Akta Archiwalne Towarzystwa Ubezpieczeń Ogniwych - sygn. 1314 - W.A.P.

22. Bibliografia

- Joanna Bielawska Palczyńska – „Poznań – spis zabytków architektury”, s.175 2004 r.

23. Źródła ikonograficzne i fotograficzne (rodzaj, miejsce przechowywania, sygnatura)

24. Uwagi różne

25. Opracował

tekst	mgr Wojciech Sobkowski, mgr Andrzej Pyszczeński	2005 r.
	<small>imię, nazwisko, data, podpis</small>	
plany, rysunki	mgr. Wojciech Sobkowski, mgr Andrzej Pyszczeński	2005 r.
	<small>imię, nazwisko, data, podpis</small>	
zdjęcia fotogr.	mgr Wojciech Sobkowski, mgr Andrzej Pyszczeński	2005 r.
	<small>imię, nazwisko, data, podpis</small>	

miejsce przechowywania negatywów MKZ Poznań

KARTA PO WYPEŁNIENIU PODLEGA OCHRONIE NA PODSTAWIE PRZEPISÓW PRAWA AUTORSKIEGO

26. Adnotacje o inspekcjach, informacje o zmianach, imiona i nazwiska wypełniających)

27. Załączniki

10

1. Miejscowość Poznań	2. Obiekt Kamienica – ul. Piekary 8/8a	3. Zawartość Opis, mapy, plan sytuacyjny
--------------------------	---	---

c.d. p. nr 13

W elewacji od dołu prostokątne otwory użytkowej piwnicy. Pierwotnie budynek poprzedzały przedogródki. Z dwóch stron elewacja została wspólnie przebudowana. Przy murze poziom terenu obniżono przez odkopanie gruntu, zbudowane zostały mury oporowe i schody prowadzące do zagłębienia. Powiększono otwory okienne, przez co doświetlone zostały wnętrza. Układ w/w schodów z dwóch stron elewacji jest niesymetryczny. Na elewacji kondygnację suterenu zamyka wydatny gzyms kordonowy, profilowany. Elewacja kondygnacji parteru urozmaicona jest poziomymi pasami boniowania, od góry zakończona gzymsem profilowanym kordonowym, międzykondygnacyjnym. Nad otworami okiennymi zaznaczają się klucze. W dwóch skrajnych parach otworów okiennych, w kluczach umieszczone są maski przedstawiające kobietę oraz mężczyznę z brodą. Otwór drzwiowy usytuowany w części pn. elewacji ujęty lizenami z kanelowaniem, na wydatnych cokołach kostkowych. Lizeny wspierają belkę ozdobioną tryglifem, zamkniętą mocno wysuniętym gzymsem profilowanym. W płycinach nad łukiem półkolistym umieszczona jest sztukateria, z formie wici roślinnych. W łuku otaczającym otwór bramny - pasy boniowania przechodzą w zworniki. Na wyższych kondygnacjach symetryczny, rytmiczny układ otworów okiennych. Na I i II piętrze otwory okienne w obramieniach profilowanych, zaznacza się tu gzyms parapetowy obejmujący całą szerokość elewacji, przerywający w nawarstwieniu lizeny. Na I piętrze prostokątne płyciny podokienne, w nadprożu nieznacznie zarysowany gzyms profilowany, powyżej wydatny profilowany gzyms nadokienny. W prostokątnych płycinach podokiennych dwóch par skrajnych otwór usytuowana jest sztukateria tralkowa. Na II piętrze istotny akcent przypada na nadokiennie frontony. Naprzemiennie umieszczone są frontony - cztery z nich o kształcie trójkątnym, trzy o kształcie odcinkowym. W częściach skrajnych dodatkowo umieszczone są szerokie nadokienniki obejmujące dwie osie otworów. W w/w płycinach znajduje się sztukateria w formie liści akantu. Prostokątne płyciny podokienne dwóch par skrajnych otwór ozdobione tralkami. Na III piętrze otwory okienne w opaskach profilowanych, powyżej nadokienniki w formie pasów gzymsu profilowanego, na bocznych wspornikach. Powyżej gzyms kordonowy profilowany, na poddaszu prostokątne, płaskie otwory okienne. Połączeni dachowa mocno wysunięta przed lico muru, na wydatnych wspornikach zdobionych sztukaterią. We wspornikach od dołu esownica, powyżej nieznacznie zarysowane maski. W narożu elewacji i pułapu podokapowego zaznacza się ząbkowanie.

Wnętrze - o układzie zachowanym, w korpusie głównym dwutraktowe, z korytarzem w osi. Wszystkie pomieszczenia pełnią funkcję mieszkalną. W przejeździe na ścianach od dołu wydatny gzyms, powyżej lizeny zakończone sztukaterią z esownicami i spływami liściastymi. Lizeny unoszą wysunięty fragment ściany. Pomiedzy lizenami pasy ozdobnych gzymsów wyznaczających czworoboki, w narożach ścięte formy z motywami roślinnymi. W części centralnej na przedłużeniu ścian usytuowane są dwa podciągi na pilastrach, zamknięte łukami półkolistymi. Powyżej fasety narożne, z ząbkowaniem. Sufit podzielony pasami na pola kwadratowe, przecięte dwusiecznymi. Z dwóch stron w osi sufitu owalny plafon. W korytarzu ściany bez elementów dekoracyjnych. Uwagę zwracają fasety ze sztukaterią o motywach roślinnych, na suficie w osi owalny plafon.

Wypozażenie – zachowała się dawna stolarka okienna i drzwiowa. W klatkach schodowych schody zachowane, z dawnymi balustradami tralkowymi, eklektycznymi. W części pokoi zachowała się dawna sztukateria z fasetami i plafonami na suficie z motywami roślinnymi.

Instalacje - elektryczna, wodociągowa, kanalizacyjna, odgromowa.

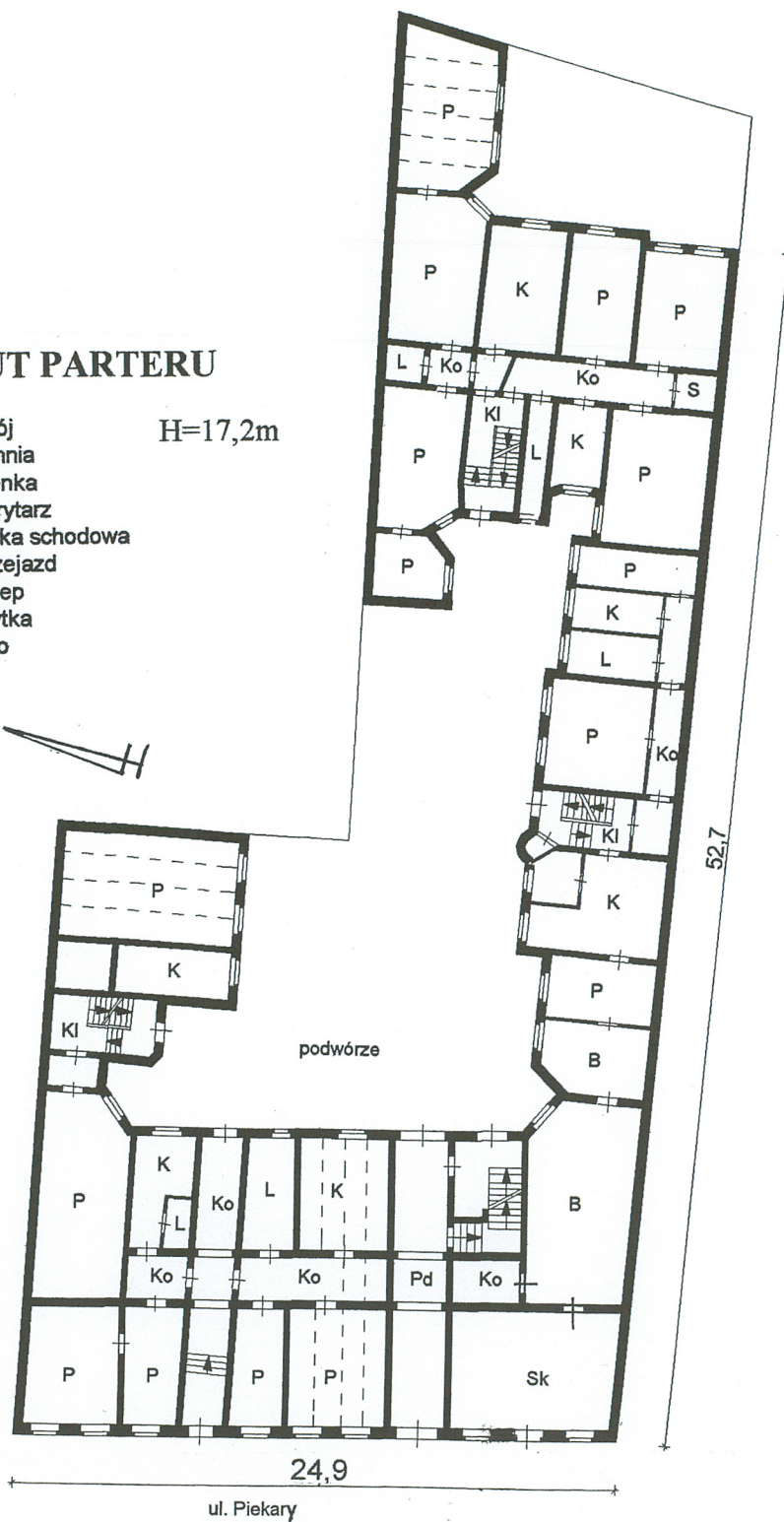
Wkładkę założył : mgr Andrzej Pryszczewski, mgr W. Sobkowski 2003 r.
(imię, nazwisko, data)

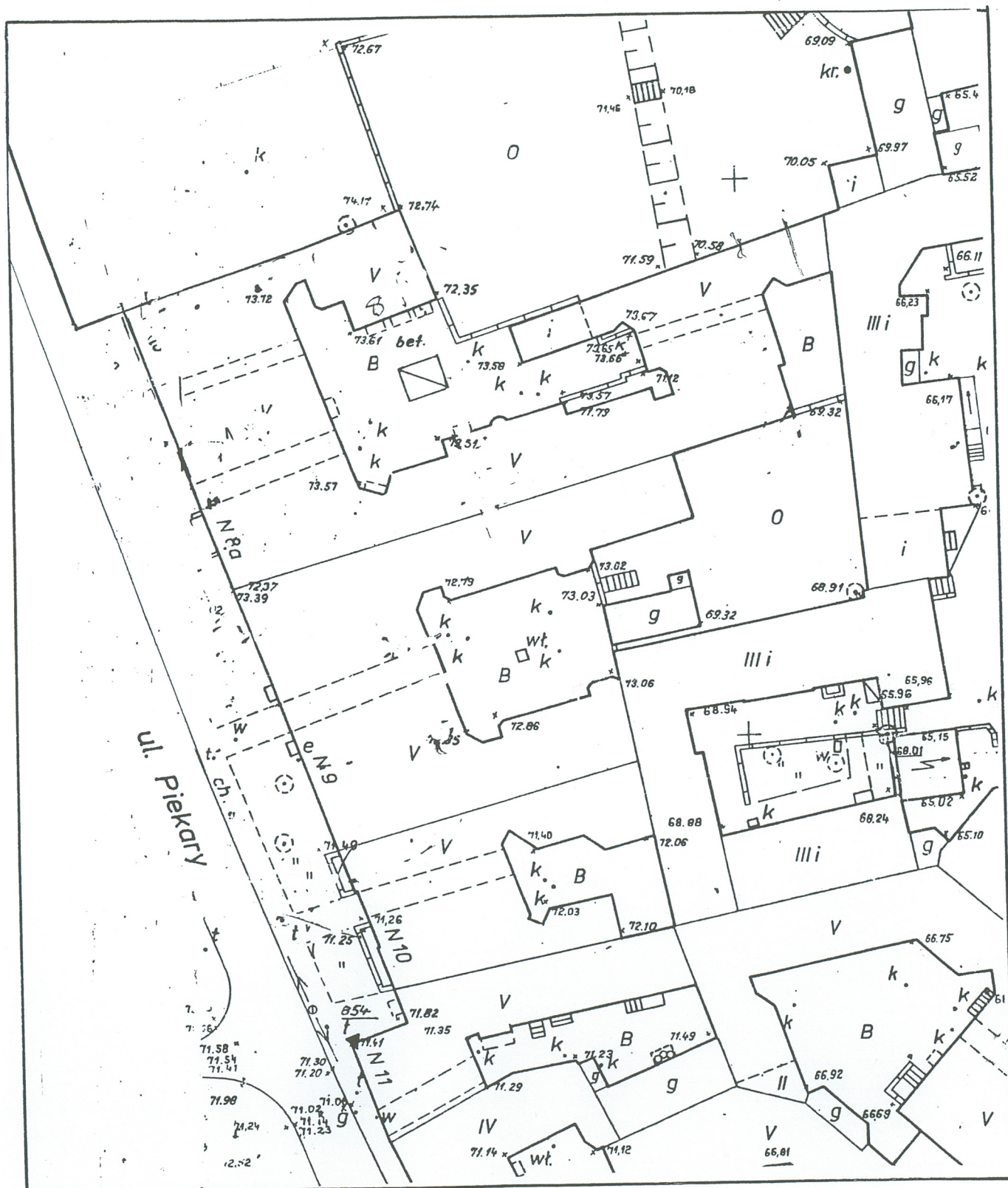
Miejsce przechowywania negatywów : MKZ Poznań

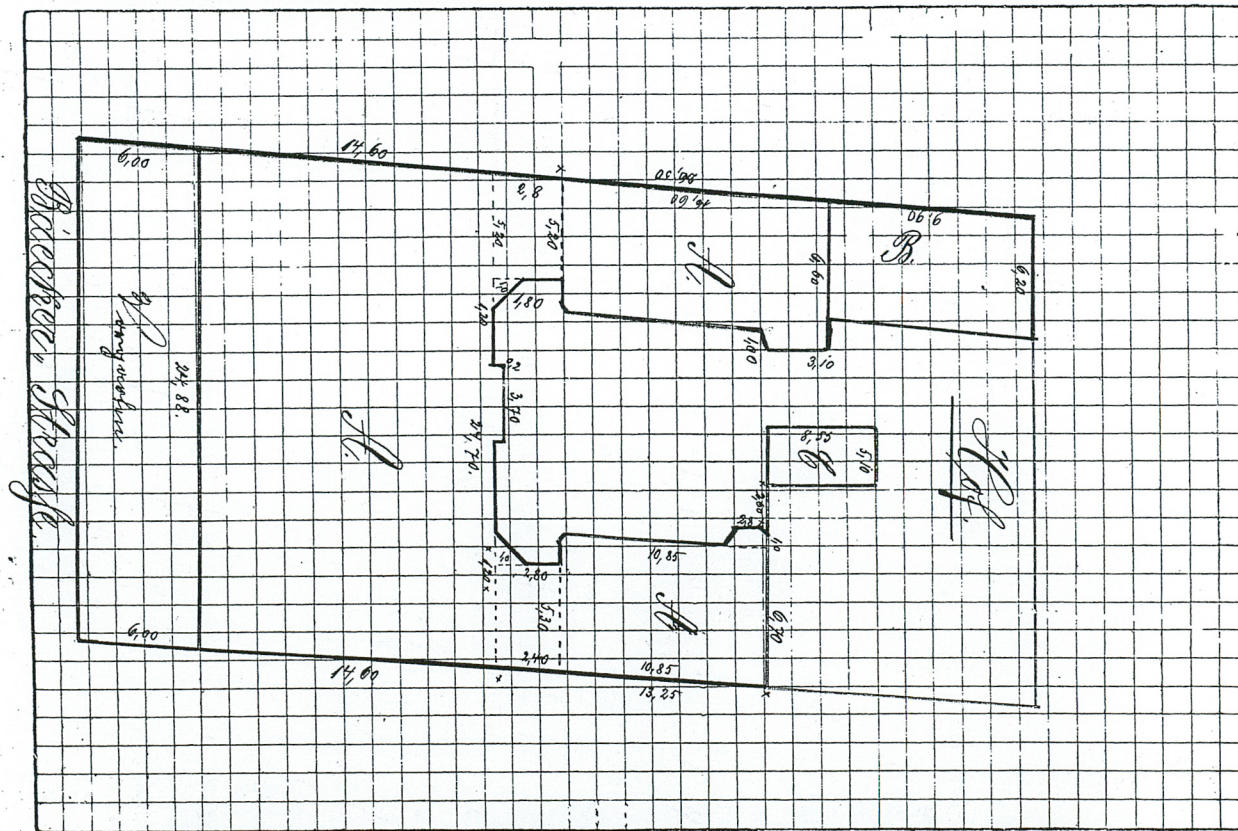
RZUT PARTERU

H=17,2m

- P - pokój
- K - kuchnia
- L - łazienka
- Ko - korytarz
- Kl - klatka schodowa
- Pd - przejazd
- Sk - sklep
- S - skrytka
- B - biuro







Auf das vorstehende Neg ist von dem Grundstück, dessen Gebäude versichert werden sollen, ein einfacher Situationsplan mit klaren Linien zu zeichnen, aus welchem die Nummern, welche die Gebäude im Sozietätskataster führen, die Entfernungen von den benachbarten Gebäuden und die Lage zu den Nachbargrundstücken, sowie die Abmessungen der Gebäude ersichtlich sind.

Ist der Raum bei größeren Grundstücken nicht ausreichend, so ist ein Situationsplan auf besonderem Bogen zu fertigen und beizufügen.

Für eine isolierte Lage gilt in der I. Klasse eine Entfernung von 1 Ruthe = 3,11 Meter, in der III. Klasse von 5 Ruthe = 18,33 Meter, in der V. Klasse von 15 Ruthe = 56,66 Meter.

Wegen der Aufnahme dieser Beschreibung wird auf die §§ 14 und 20 des Reglements und der Instruction, sowie auf die Anweisung zur Geschäftsführung für die Schätzer verwiesen.

Wskazanie na mapie, gdzie znajduje się budynek, który ma być ubezpieczony, należy do obowiązków ubezpieczającego. Wskazanie to należy do obowiązków ubezpieczającego.

Beschreibung

von

Gebäuden des Grundstücks *Feuersoz.-Kataster Nr. 37 Grundbuch Nr. 372*
(Haus-Nr. und Lage nach Straße oder Platz)
Nr. 9 Hackensprung

aus der

Ortschaft *Posen Danzow Kreis St. Martin*

Behufs der Versicherung dieser Gebäude bei der Feuer-Sozietät der Provinz Posen.

Anträge auf Versicherungen gefährlicher Risiken (§ 6 des Reglm.), einschließlich der Windmühlen, sowie von Geräthschaften (§ 4 des Regl. Alinea 3 u. 4), zu deren Annahme die Sozietät nicht verpflichtet ist, haben die Antragsteller nicht den Bürgermeistern, resp. Distriktskommissarien, sondern der Provinzial-Feuer-Sozietäts-Direktion zu Posen direkt einzureichen, behufs Entscheidung über Annahme oder Ablehnung der Versicherung und Vereinbarung der im Falle der Annahme vom Antragsteller zu übernehmenden besonderen Bedingungen (Circular-Verfügung vom 12. Mai 1881 Nr. 4150).

Die Beschreibungen von dergleichen Risiken und von den dazu gehörigen Betriebsgebäuden resp. von den Geräthschaften sind abgesondert zu behandeln und dürfen mit den Beschreibungen von Gebäuden mit gewöhnlicher Gefahr nicht in demselben Antrage vereinigt werden. *)

*) Den nebenbezeichneten Anträgen auf Versicherung gefährlicher Risiken, so wie von Geräthschaften sind beizufügen:

1. Die vom Antragsteller beantworteten Fragebogen, betreffend die Einrichtung der Risiken und der darin betriebenen Gewerbe etc.
2. (Diese Fragebogen, so wie die Aufzeichnung der besonderen Versicherungsbedingungen, veranlaßt die Prov.-Feuer-Soz.-Dir. zu Posen.) ein Gutachten der Schätzer oder eines anderen Sachverständigen über den Werth sämtlicher, insoweit angegebener Theile der gefährlichen Werke und der Geräthschaften, welche in Gebäuden, Mägen aller Art, Brauereien, Brennereien, etc. mit verfertigt werden sollen.

Bürgermeister
 (Distrikts-Kommissarius.)

Eingegangen bei der *Stadt-Feuer-Soziet.-Direkt.*
Posen

Tag,
 mit welchem
 die Versicherung
 in Kraft tritt.

Veränderungs-
 Belag

Journal-Nr.

ten _____ 188

Nach-Mittags um _____ Uhr _____ Minuten.

(Unterschrift)

am *27* ten *Juli* 188 *5*.

(Unterschrift) *J. P.*

Benennung, Nummer und Littera des Gebäudes.	Ab- messungen des Ge- bäudes (Länge, Böhe der Etagen) in Metern und Angabe der Grund- fläche nach □ Metern.	Bauart, Material und Abmessungen				Anzahl der in jedem ein- zelnen Geschoße des Gebäudes be- findlichen		Zustand und Alt- des Gebäudes unter möglichst genauer Angabe der Beschaf- fenheit und des Al- ters der einzelnen Hauptbestandtheile, als: des Daches, der Umfassungswände, des innern Ausbaues u. s. w., auch wann dieselben zuletzt erneu- ert oder vollständig reparirt sind.	19. Halle Brandes freies Holz oder Dienste zum Wieder- aufbau zu fordern berechtigt ist und welchen Geldwerth dieselben in Markt haben soll.
		der Wände und Siebel.	a. der Fußbö- den, b. der Decken.	des Daches, der Gefimse und Dachstuhl, der Anzahl der Gebinde, Abfall- röhren und Zinkrinnen.	der Feuer- essen und Schorn- steine.	Vertiken- fische, als Türen, Defen, Kamine, Fenster, Treppen, Wasser- u. Gasleitun- gen u.	Kümm- lichkeiten (Stuben, Kammern, Küche, Keller, Ställe, Zemmen, Barnen u.)		
1.	2.	3.	4.	5.	6.	7.	8.	9.	10.
Vor- und Bannamen des Eigenthümers <i>Ludw. Weckmann Hermann</i>									
<i>A. Weckmann</i>	<i>14,88 + 24,70</i>	<i>von Gabelmann</i>	<i>a. Keller</i>	<i>Gartengebäude</i>	<i>Eisenstein</i>	<i>2 Fenster</i>	<i>1 Kamin</i>	<i>10 Zimmer</i>	<i>10 Zimmer</i>
<i>maßt 3 wmi</i>	<i>14,88</i>	<i>von Gabelmann</i>	<i>b. Keller</i>	<i>Gartengebäude</i>	<i>Eisenstein</i>	<i>2 Fenster</i>	<i>1 Kamin</i>	<i>10 Zimmer</i>	<i>10 Zimmer</i>
<i>1. Weckmann</i>	<i>14,88</i>	<i>von Gabelmann</i>	<i>a. Keller</i>	<i>Gartengebäude</i>	<i>Eisenstein</i>	<i>2 Fenster</i>	<i>1 Kamin</i>	<i>10 Zimmer</i>	<i>10 Zimmer</i>
<i>2. Weckmann</i>	<i>14,88</i>	<i>von Gabelmann</i>	<i>b. Keller</i>	<i>Gartengebäude</i>	<i>Eisenstein</i>	<i>2 Fenster</i>	<i>1 Kamin</i>	<i>10 Zimmer</i>	<i>10 Zimmer</i>
<i>3. Weckmann</i>	<i>14,88</i>	<i>von Gabelmann</i>	<i>a. Keller</i>	<i>Gartengebäude</i>	<i>Eisenstein</i>	<i>2 Fenster</i>	<i>1 Kamin</i>	<i>10 Zimmer</i>	<i>10 Zimmer</i>
<i>4. Weckmann</i>	<i>14,88</i>	<i>von Gabelmann</i>	<i>b. Keller</i>	<i>Gartengebäude</i>	<i>Eisenstein</i>	<i>2 Fenster</i>	<i>1 Kamin</i>	<i>10 Zimmer</i>	<i>10 Zimmer</i>
<i>5. Weckmann</i>	<i>14,88</i>	<i>von Gabelmann</i>	<i>a. Keller</i>	<i>Gartengebäude</i>	<i>Eisenstein</i>	<i>2 Fenster</i>	<i>1 Kamin</i>	<i>10 Zimmer</i>	<i>10 Zimmer</i>
<i>6. Weckmann</i>	<i>14,88</i>	<i>von Gabelmann</i>	<i>b. Keller</i>	<i>Gartengebäude</i>	<i>Eisenstein</i>	<i>2 Fenster</i>	<i>1 Kamin</i>	<i>10 Zimmer</i>	<i>10 Zimmer</i>
<i>7. Weckmann</i>	<i>14,88</i>	<i>von Gabelmann</i>	<i>a. Keller</i>	<i>Gartengebäude</i>	<i>Eisenstein</i>	<i>2 Fenster</i>	<i>1 Kamin</i>	<i>10 Zimmer</i>	<i>10 Zimmer</i>
<i>8. Weckmann</i>	<i>14,88</i>	<i>von Gabelmann</i>	<i>b. Keller</i>	<i>Gartengebäude</i>	<i>Eisenstein</i>	<i>2 Fenster</i>	<i>1 Kamin</i>	<i>10 Zimmer</i>	<i>10 Zimmer</i>
<i>9. Weckmann</i>	<i>14,88</i>	<i>von Gabelmann</i>	<i>a. Keller</i>	<i>Gartengebäude</i>	<i>Eisenstein</i>	<i>2 Fenster</i>	<i>1 Kamin</i>	<i>10 Zimmer</i>	<i>10 Zimmer</i>
<i>10. Weckmann</i>	<i>14,88</i>	<i>von Gabelmann</i>	<i>b. Keller</i>	<i>Gartengebäude</i>	<i>Eisenstein</i>	<i>2 Fenster</i>	<i>1 Kamin</i>	<i>10 Zimmer</i>	<i>10 Zimmer</i>

3. Bemerkf. Bei Gebäuden, welche nach ihrer Lage zur 2. Klasse gehören würden, nach der Bestimmung zu § 27 der Verordnung vom 1. Oktober 1866 aber zur 1. Klasse zu rechnen find, ist in der Spalte 3 zu vermerken, ob der Brandtiegel 1., von Grund aus bis an das Dach hinaus massiv von gebrannten Mauersteinen erbaut 2., mindestens 32 Sentimeter stark ist, 3., seine Deffnungen enthält und ob 4., die Dachlatten nicht über die Brandtiegel hinwegreichen.

Gebäude mit Dächern aus Steinpappe, Theerpappe, Filz, Asphalt, bei welchen die Beschaffenheit des verwendeten Materials und die Ausführung der Deckung selbst keine Gewähr für die Sicherheit des Daches gegen Entzündung von Augen darboten, gehören in die 5. resp. 6. Klasse.

WKŁADKA DO KARTY EWIDENCJI ZABYTKÓW ARCHITEKTURY I BUDOWNICTWA

ZAŁĄCZNIK NR 4

1. Miejscowość

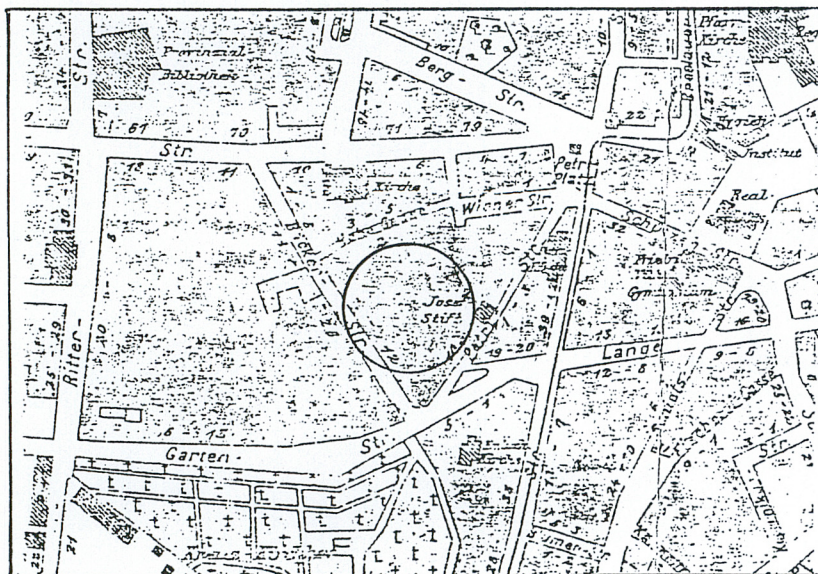
Poznań

2. Obiekt

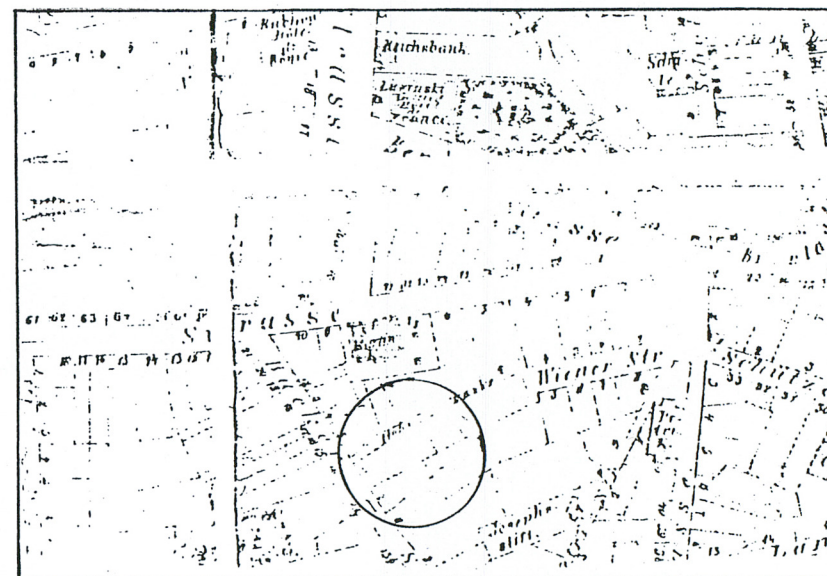
Kamienica – ul. Piekary 8/8a

3. Zawartość

Materiał ikonograficzny



1901 r.



1895 r.

1. Miejscowość

Poznań

2. Obiekt

Kamienica - ul. Piekary 8

3. Zawartość

Fotografie



2



3



4



5



6



7

1. Miejscowość

Poznań

2. Obiekt

Kamienica - ul. Piekary 8

3. Zawartość

Fotografie



8



9



10



11



12



13

1. Miejscowość

Poznań

2. Obiekt

Kamienica - ul. Piekary 8

3. Zawartość

Fotografie



14



15



16



17



18



19



20

1. Miejscowość

Poznań

2. Obiekt

Kamienica - ul. Piekary 8

3. Zawartość

Fotografie



21



22



23



24



25



26

1. Miejscowość

Poznań

2. Obiekt

Kamienica - ul. Piekary 8

3. Zawartość

Fotografie



27



28



29



30



31



32

1. Miejscowość

Poznań

2. Obiekt

Kamienica – ul. Piekary 8

3. Zawartość

Opis fotografii

1. Elewacja zach. frontowa
2. Fragment portalu nad wjazdem
3. Kondygnacja parteru na elewacji frontowej
4. Portal przy otworze drzwiowym
5. Nadokiennik na kondygnacji II pietra
6. Fragment kondygnacji parteru od strony pn.
7. Elewacja zach. część pn.
8. Fragment otoczenia otworu okiennego na I piętrze
9. Fragment otoczenia otworu okiennego na parterze
- 10,11. Maski – sztukateria na w nadprożu otworu okienne kondygnacji parteru
12. Fragment elewacji na parterze
13. Fragment elewacji na kondygnacji I i II piętra
14. Fragment elewacji na kondygnacji II piętra
15. Gzyms pod okapem
16. Wjazd
17. Widok w kierunku pd.-wsch. na oficynę
18. Wjazd
19. Drzwi wejściowe do mieszkania
20. Korytarz wejściowy na parterze
21. Okno w klatce schodowej
22. Schody
23. Schody wejściowe w sąsiedztwie przejazdu
24. Drzwi wewnętrzne w korytarzu wejściowym do klatki schodowej na parterze
25. Drzwi wejściowe do mieszkań
26. Schody w oficynie
27. Drzwi wejściowe do oficyny
- 28,29. Sztukateria w pokojach
30. Drzwi w pokoju na kondygnacji parteru
- 31,32. Wieżba dachowa