

A B C D E F G H I J K L Ł M N O P R S T U V W X Y Z

Nr

12964  
WIELKOPOLSKIE

1. Obiekt

DOM MIESZKALNY NR 29

2. Czas powstania

k.XVIIIw.  
XIXw.

3. Miejscowość

P Y Z D R Y

4. Adres

Pyzdry 62-415

ul. Kaliska 29

nr hipoteczny

5. Przynależność administracyjna

województwo konińskie

gmina Pyzdry

6. Poprzednie nazwy miejscowości

Pyzder, Pyzdre, Pysdri, Pizir,  
Peisern

7. Przynależność administracyjna

przed 1 VI 1975

województwo poznańskie

powiat słupecki

8. Właściciel i jego adres

Maria i Danuta Sołtys

ul. Słoneczna 4

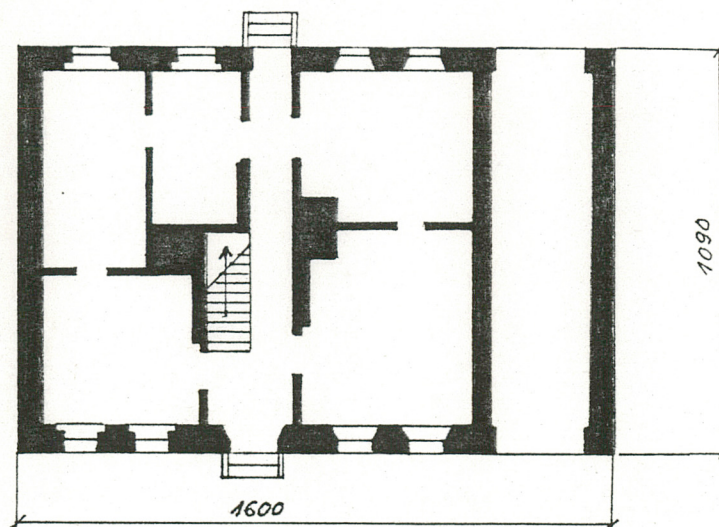
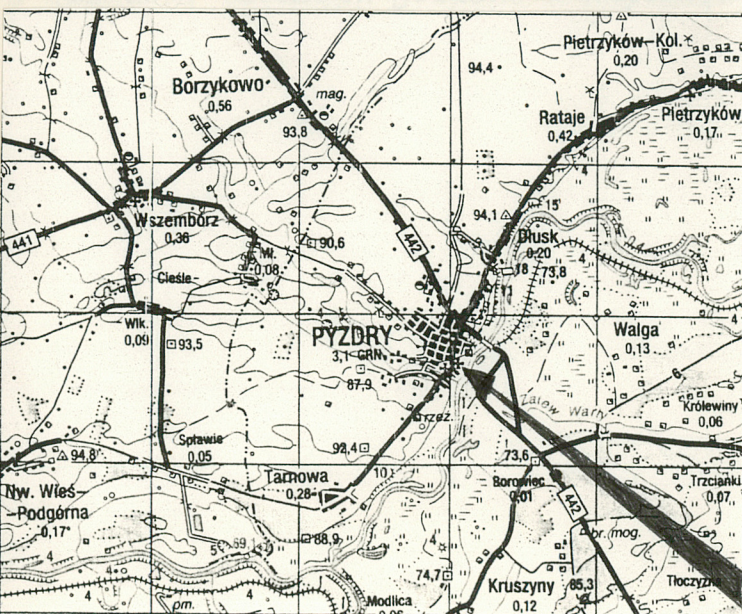
55-015 Wrośław-Radwanice

9. Użytkownik i jego adres

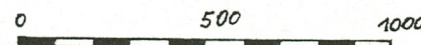
j.w.

10. Rejestr zabytków

Nr 412/154 data 9.01.1989r.



1:200





## Sytuacja

Usytuowany kalenicowo we wsch. pierzei ulicy, przy tzw. Tunelu, w pobliżu kościoła klasztorowego, od jego południowej strony.

## Materiał i konstrukcja

Murowany z cegły, otynkowany. W pomieszczeniu na poddaszu - konstrukcja ryglowa. Sklepienie koszarowe, ceglano, otynkowane w piwnicy. Stropy drewniane z posiębitką w pierwszej i drugiej kondygnacji.

Wieżba drewniana, stolcowa. Dach dwuspadowy kryty papą i eternitem.

Posadzki: polepa gliniana w piwnicy, podłogi drewniane: 1 i 2 kondygnacja.

Schody wewnętrzne w sieni przelotowej, drewniane, jednobiegowe z balustradą tralkową.

Drzwi frontowe drewniane, dwuskrzydłowe z nadświetłem, płycinowe. Skrzydło o trzech prostokątnych płycinach z antabami w formie gwiazdzistej rozety, ościeżnica drewniana z profilowaną listwą. Drzwi zewnętrzne /od strony podwórza/ jednoskrzydłowe, płycinowe z nadświetłem. Wrota w bramie wjazdowej, drewniane dwuskrzydłowe z drzwiami pośrodku. Deskowe w układzie romboidalnym, zwieńczone łukiem pełnym. Drzwi prowadzące z korytarza w 1 i 2 kondygnacji, dwuskrzydłowe, płycinowe. Drzwi wewnętrzne jednoskrzydłowe, płycinowe.

Okna skrzynkowe, ośmiopolowe ze ślaniem - w 1 kondygnacji, krosnowe, ośmiopolowe - okno od strony płn. w el. wsch.; skrzynkowe, ośmiopolowe - kondygnacja druga.

Okna osadzone w wysokich, sięgających podłogi zamkniętych łukiem odcinkowym - wnękach. Wnęki glifie ukośnym /okna w pomieszczeniach po stronie płd. korytarza / , o jednouskokowym / w pomieszczeniach po stronie płn. /

## Rzut

Budynek na rzucie prostokąta z sienią przejazdową na osi, dwutraktowy.

## Bryła

Dwukondygnacyjny osadzony na niskim cokole, podpiwniczony we wsch. połowie - do sieni przejazdowej. Przekryty dachem dwuspadowym z użytkowym, w pld. części poddaszem.

## Elewacje

Frontowa /od strony zachodniej/ podzielona horyzontalnie, w połowie gzymsem, sześciosiowa, w kondygnacji dolnej z otworem wejściowym pośrodku i bramnym na osi zewnętrznej /od strony pld. / W kondygnacji drugiej z otworem okiennym, mniejszym na osi drzwi /zamurowany otwór drzwi balkonowych/.

Elewacja tylna - o podobnym podziale horyzontalnym z nieregularnie przesuniętymi na osi otworami okiennymi.

## Wnętrze i wyposażenie

Na uwagę zasługuje zachowane wnętrza sklepionych piwnic oraz zachowany wystrój

sufitu w pomieszczeniu pld. zach. parteru. Sufit z wydatnie profilowanym gzymsem i dekoracyjnie opracowaną rozetą.

Instalacje - elektryczna, wodnokanalizacyjna

Budynek pobudowany w k. XVIII w., po dacie wielkiego pożaru miasta w 1768 r. na miejscu wcześniej istniejących zabudowań /parcela budowlana znajduje się w części średnio-wiecznej miasta/. Wznoszony najprawdopodobniej w dwu etapach o czym świadczą różnice w opracowaniu wnęk okiennych; rozglifione w części pld., uskokowe w części płn. Ostateczny kształt budynek otrzymał w wieku XIX.

Opadając stromo w kierunku rzeki tylnia część działki wpłynęła na zastosowanie w budynku konstrukcji sieni przejazdowej. Sien ta przestała pełnić swoją funkcję w r. 1915, kiedy władze okupacyjne pruskie chcąc zniwelować uciążliwy charakter stromo biegnącej w kierunku mostu ulicy, kopią głęboki przejazd zwany Tunelem.

Znajdujące się z tyłu budynku w granicy płn. zabudowania gospodarcze zostały skomunikowane z ulicą poprzez przejazd przez sąsiednią płn. działkę.

Budynek będący już we wczesnym okresie mieszkaniem dla kilku rodzin otrzymał prócz wewnętrznej klatki zewnętrzna w tylnej części /rozeb-rana w 1991 r., wraz z częścią budynku gospodarczego. W domu tym, w okresie międzywojennym zamieszkiwał lekarz, zaś w czasie II wojny była tu siedziba pastora.

Od końca XIX w. właścicielem domu jest Maria Nowińska /z d. Jaworowicz/ - zm. 1974, później zaś Jadwiga Olejniczak.

Od 1990 r. dom staje się własnością córki Marii Sołtys.



14. Kubatura 2020m <sup>3</sup>	15. Powierzchnia użytkowa 345m <sup>2</sup>	16. Przeznaczenie pierwotne mieszkalne	17. Użytkowanie obecne mieszkalne
18. Prace budowlane i konserwatorskie, ich przebieg i dokumentacja 1989 - wzmocnienie stalową szyną łuku bramy przejazdowej po stronie wschodniej budynku 1990 - wymiana pokrycia dachowego na eternit 1990 - doprowadzenie wody do budynku i wykonanie kanalizacji 1991 - założenie rynien i mur spustowych wymiana okien w szczycie budynku - rozbiórka oficyny i odtworzenie ,poprzez likwidację klatki schodowej ,układu okien na piętrze po stronie płn.wsch.		19. Stan zachowania (fundamenty, ściany zewnętrzne, ściany wewnętrzne, sklepienia, stropy, konstrukcje dachowe, pokrycie dachu, wyposażenie i instalacje) - Fundamenty i ściany zewnętrzne - dobry - elewacja tylna budynku z osypującymi się tynkami - widoczne pęknięcia sieni łuku przejazdowej w el.wsch. - konstrukcja dachu i pokrycia - w stanie dobrym	
		20. Najpilniejsze postulaty konserwatorskie - założyć nowe tynki z równoczesnym odtworzeniem opasek okiennych - zastosować inny rodzaj zabezpieczenia pękniętego łuku sieni przejazdowej.Konstrukcji nie zniekształcającej jego wyglądu - przywrócić pierwotne,ceramiczne pokrycie dachu	



21. Akta archiwalne (rodzaj akt, numer i miejsce przechowywania)

24. Uwagi różne

25. Opracował

tekst..... Robert M. Czerniak wrzesień 1991

imię, nazwisko, data, podpis

plany, rysunki ..... Robert M. Czerniak wrzesień 1991

imię, nazwisko, data, podpis

zdjęcia fotogr. .... Robert M. Czerniak kwiecień 1991

imię, nazwisko, data, podpis

miejsce przechowywania negatywów ..... WODZ Konin

KARTA PO WYPEŁNIENIU PODLEGA OCHRONIE NA PODSTAWIE PRZEPISÓW PRAWA AUTORSKIEGO

22. Biblioteka

26. Adnotacje o inspekcjach, informacje o zmianach (daty, imiona i nazwiska wypełniających)

23. Źródła ikonograficzne i fotografia (rodzaj, miejsce przechowywania, sygnatury)

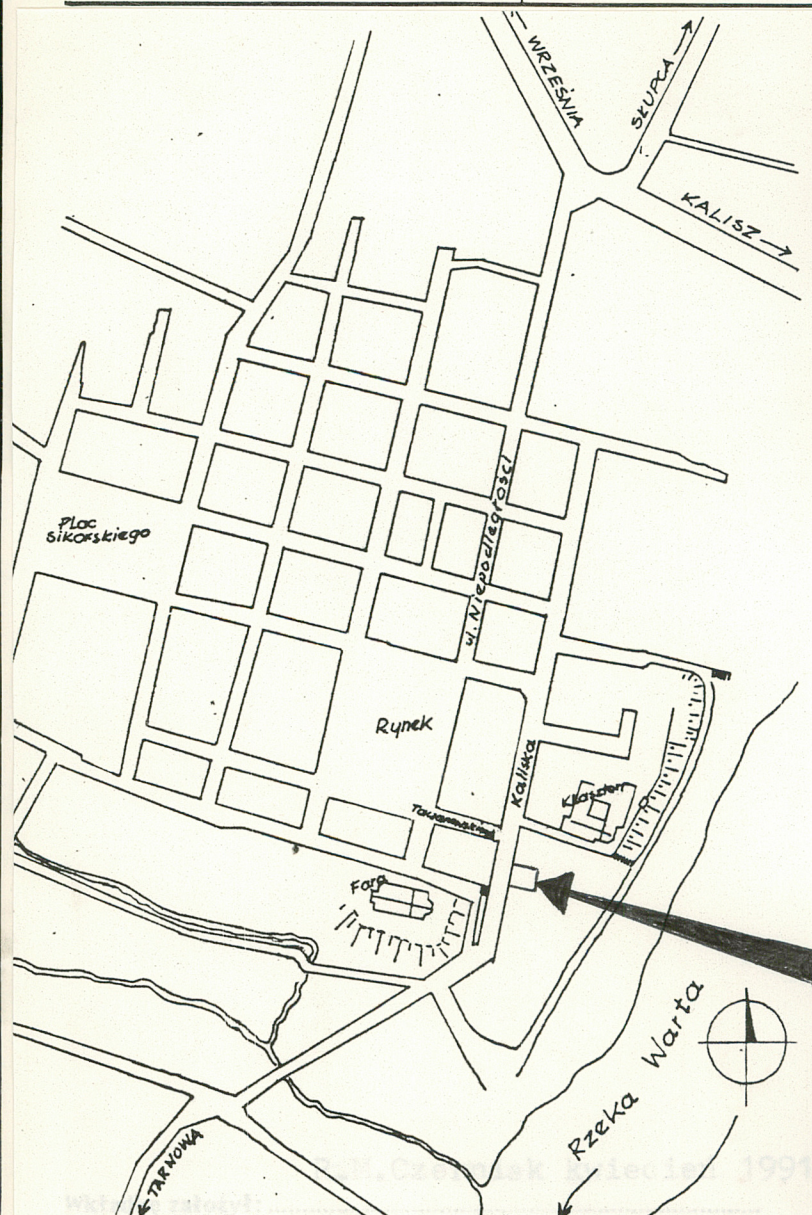
27. Załączniki



1. Miejscowość  
PYZDRY

2. Obiekt (nazwa jak w karcie)  
Dom mieszkalny nr 29

3. Zawartość wkładki (nazwa obiektu lub materiału uzupełniającego)  
Zdjęcia



(imię, nazwisko, data)  
WODZ Konin

Miejsce przechowywania negatywów: .....

Z-d Poligr. Jan Jasiński W-wa, ul. Wolna 13, tel. 12-43-83



1. Widok na pierzeję wsch. ulicy od strony półn.
2. Widok na pierzeję wsch. ulicy od strony połd.
3. Elewacja wsch.







1. Drzwi frontowe
2. Okno - elewacja wsch. - II kondygnacja
3. Okno - elewacja wsch. parter
4. Gzyms - pomieszczenie pld. zach.
5. Rozeta - pomieszczenie pld. zach.





1. Miejscowość  
PYZDRY

2. Obiekt (nazwa jak w karcie)  
Dom mieszkalny nr 29

3. Zawartość wkładki (nazwa obiektu lub materiału uzupełniającego)  
Zdjęcia



1. Brama wjazdowa - elewacja zach.
2. Brama wjazdowa - elewacja wsch.
3. Drzwi frontowe
4. Narożnik pld. wsch. budynku



R.M. Czerniak kwiecień 1991

Wkładkę założył: .....  
(imię, nazwisko, data)

Miejsce przechowywania negatywów: .....

Z-d Poligr. Jan Jasiński W-wa, ul. Wolna 13, tel. 12-43-83