

KARTA EWIDENCYJNA  
ZABYTKU NIERUCHOMEGO

A B C D E F G H I J K L M N O P R S T U V W X Y Z

Nr

10988

1. Obiekt

BRAMA PRZY KOŚCIELE PAR. P.W. ŚWIETEJ TRÓJCY

1355/2

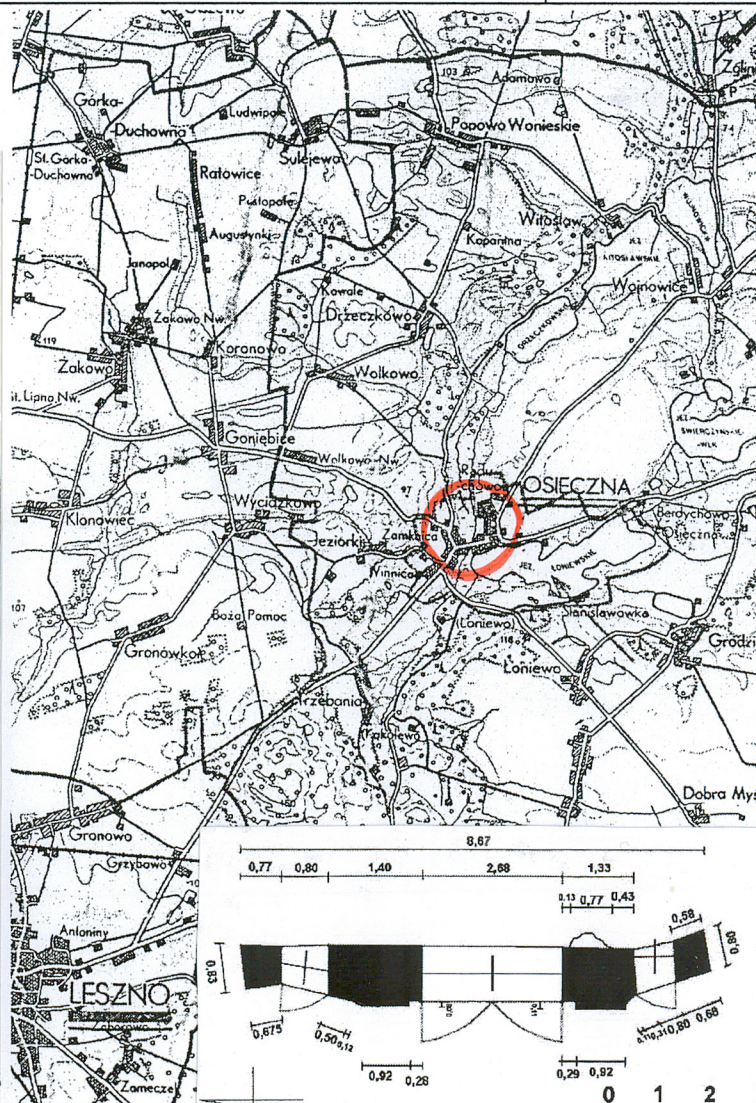
2. Czas powstania

4 ćw. XVIII w.

3. Miejscowość

OSIECZNA

Zdjęcie zabytku, plan sytuacyjny, orientacyjny i rzut



4. Adres

64-113 Osieczna  
ul. Powstańców Wlkp.

nr działki geodezyjnej 293/9  
nr hipoteczny

5. Przynależność administracyjna

województwo wielkopolskie

powiat leszczyński

gmina Osieczna

6. Poprzednie nazwy miejscowości

Storchnes

7. Przynależność administracyjna przed a) 1975 i  
b) 1999

województwo a) poznańskie

b) leszczyńskie

8. Właściciel i jego adres

Parafia Rzymskokatolicka  
p.w. Świętej Trójcy  
64-113 Osieczna,  
ul. O. Edwarda Frankiewicza 2

9. Użytkownik i jego adres

j.w.

10. Rejestr zabytków

1573/A z 12.12.1974 r.



<p>12. Autorzy, historia obiektu, określenie stylu</p> <p>Gotycki kościół parafialny w Osiecznej wzniesiono w 1540 r. W 1777 r. został gruntownie przebudowany, zyskując barokową szatę. Z czasu przebudowy kościoła pochodzi także późnobarokowa, murowana brama znajdująca się w zachodniej części ogrodzenia otaczającego kościół. Prace powyższe prowadzone były staraniem Mikołaja Skoraczewskiego (ówczesnego właściciela Osiecznej), ks. Jakuba Kwadyńskiego ze Świerczyny i miejscowego proboszcza Józefa Matczyńskiego. Kute bramy pochodzą z pocz. XX w. Na lewym skrzydle bramy środkowego przelotu data: 1904 r.</p>	<p>13. Opis (sytuacja, materiał, konstrukcja i technika, sklepienia i stropy, konstrukcja więźby dachowej, rzut, bryła, pokrycie dachu, elewacje, wnętrza - elementy wyposażenia i wystroju, instalacje)</p> <p><b>SYTUACJA:</b> Osieczna leży na Wysoczyźnie Leszczyńskiej, w odległości ok. 10 km na północny - wschód od Leszna. Miasto o niemal kwadratowym rynku posiada regularną siatkę ulic. Z narożników rynku wychodzą dwie pary ulic. Z północno – wschodniego narożnika, w kierunku północnym, wychodzi ulica Powstańców Wlkp., przy której zlokalizowana jest brama wiodąca do kościoła parafialnego. Pomiędzy ulicą Powstańców Wlkp. i bramą znajduje się niewielki plac (parking) wyłożony brukiem. Brama kościelna umieszczona jest w zachodniej części owoidalnego murowanego ogrodzenia, otaczającego kościół parafialny. Usytuowana na osi wejścia głównego do kościoła.</p> <p><b>MATERIAŁ:</b> Brama murowana z cegły ceramicznej, pełnej, otynkowana. Na spływach ćwierćkolistych odcinków frontonu wieńczącego filary przejazdu oraz na falistych spływach nad przejściami bocznymi dachówka ceramiczna ceglasto-czerwona, pokryta zaprawą cementowo-wapienną. Kraty kute, żelazo.</p> <p><b>RZUT:</b> Brama założona na nieregularnym planie, złożonym z czterech trapezów (filary) - wewnętrzne z dostawionymi od zachodu poziomymi, wąskimi prostokątami (pilastry). Przy wschodnim boku większego trapezu pld. kamień o rzucie zbliżonym do półkola. Między pln. i pld. bokami trapezów linie poziome (przęsła pld. i zach.) oraz diagonalne (przęsło pln.) ukazujące linie umieszczenia krat, otwieranych ku zachodniej stronie bramy.</p> <p><b>BRYŁA:</b> Brama jednokondygnacyjna, trójprzelotowa o zwartej bryle złożonej z czterech prostopadłościennych filarów, środkowe nakryte ćwierćkolistym odcinkiem frontonu przerwanego segmentowego. Zewnętrzne części środkowych filarów wraz z filarami zewnętrznymi zwieńczone falistym spływem, którego dolny bok tworzy łuk pełny.</p> <p><b>ELEWACJE:</b> <u>Elewacje</u> otynkowane na wysokim cokole, występującym nieznacznie względem lica elewacji, z profilowanym gzymsem koronującym. Brama trójprzelotowa, ze środkowym przelotem szerszym i wyższym od przelotów bocznych. Środkowy przelot zwieńczony przerwanym frontonem segmentowym, od którego spływają wklęsłowypukłe zamknięcia arkad bocznych. Filary arkad bocznych odcięte od łuku profilowanym gzymsem. Środkowe filary wzbogacone pilastrem na osi, od strony elewacji frontowej (zachodniej). Między filarami zawieszone na zawiasach czopowych kute kraty.</p> <p><u>Krata przelotu</u> środkowego symetryczna, kształtem zbliżona do prostokąta, zamkniętego od góry trójkątnie. Skrzydła z dwoma pełnymi poziomymi płycinami w dole części z ornamentem geometrycznym, nad którymi ażurowa konstrukcja z pionowych kręconych prętów zakończonych dwiema rozwidlonymi spiralami. Pomiędzy elementami pionowymi poziome podziały z kół i esownic. Na osi skrzydeł, w centrum czwórliść – w prawym litery XRL w lewym rok 1904. W zwieńczeniu kraty krzyż podwójny, o trójkątnie zakończonych ramionach, z rozetą na skrzyżowaniu ramion.</p> <p style="text-align: right;"><b>c.d. wkładka nr 1</b></p>
--	---



14. Kubatura	15. Powierzchnia użytkowa	16. Przeznaczenie pierwotne	17. Użytkowanie obecne
ok.74,13 m <sup>3</sup>	-	BRAMA	BRAMA
18. Prace budowlane i konserwatorskie, ich przebieg i dokumentacja		19. Stan zachowania (fundamenty, ściany zewnętrzne, ściany wewnętrzne, sklepienia, stropy, konstrukcje dachowe, pokrycie dachu, wyposażenie i instalacje) Dostateczny. W partiach cokołu i na elewacjach do wysokości ok. 0,5 m. widoczne zawilgocenia i zasolenia. Tynki zabrudzone z zaciekami. Na gzymsach ubytki zaprawy i cegieł. Miejscami tynk zwietrzały, osypujący się. Wolutowy spływ nad przejściem od strony płu. z ubytkami tynku na dachówkach.	
		20. Najpilniejsze postulaty konserwatorskie	

21. Akta archiwalne (rodzaj akt, numer i miejsce przechowywania)

1. Balińska G., Karta Ewidencyjna Zespołu Urbanistycznego (Uproszczone studium historyczno-konserwatorskie) miasta Osieczna, Wrocław 2001, s. 5-10.

22. Bibliografia

1. Katalog Zabytków Sztuki w Polsce, t. V, woj. poznańskie, red. Ruszczycka Teresa, Sławska Aniela, zesz. 12, Powiat leszczyński, Warszawa 1975 r., s. 53.

23. Źródła ikonograficzne i fotografie (rodzaj, miejsce przechowywania)

24. Uwagi różne

25. Opracował

tekst Agata Kliś-Toton, wrzesień 2009

plany, rysunki Agata Kliś-Toton, wrzesień 2009

zdjęcia fotograficzne Agata Kliś-Toton, wrzesień 2009

miejsce przechowywania negatywów :

*Karta po wypełnieniu podlega ochronie na podstawie przepisów prawa autorskiego.*

26. Adnotacje o inspekcjach, informacje o zmianach (daty, imiona i nazwiska wypełniających)

27. Załączniki

Wkładek: 6



1. Miejscowość	2. Obiekt (nazwa jak w karcie)	3. Zawartość wkładki (nazwa obiektu lub materiału uzupełniającego)
OSIECZNA	BRAMA PRZY KOŚCIELE PAR. P.W. ŚWIETEJ TRÓJCY	ciąg dalszy opisu, plan

Kraty furt bocznych o kształcie zbliżonym do prostokąta stojącego zamkniętego od góry łukiem ostrym, symetryczna. W dolnej części pozioma płycina pełna, z ornamentem geometrycznym oraz rozetą. Powyżej ażurowa konstrukcja z pionowych kręconych prętów zakończonych dwiema rozwidlonymi spiralami. Pomiedzy elementami pionowymi poziome podziały z kół i esownic. Na osi kraty - w centrum – rozeta, umieszczona na styku dwóch półokrągło wygiętych prętów. W zwieńczeniu dekoracja ze stykających się spiralnie wywiniętych esownic, pod którymi rozeta wpisana w okrąg.

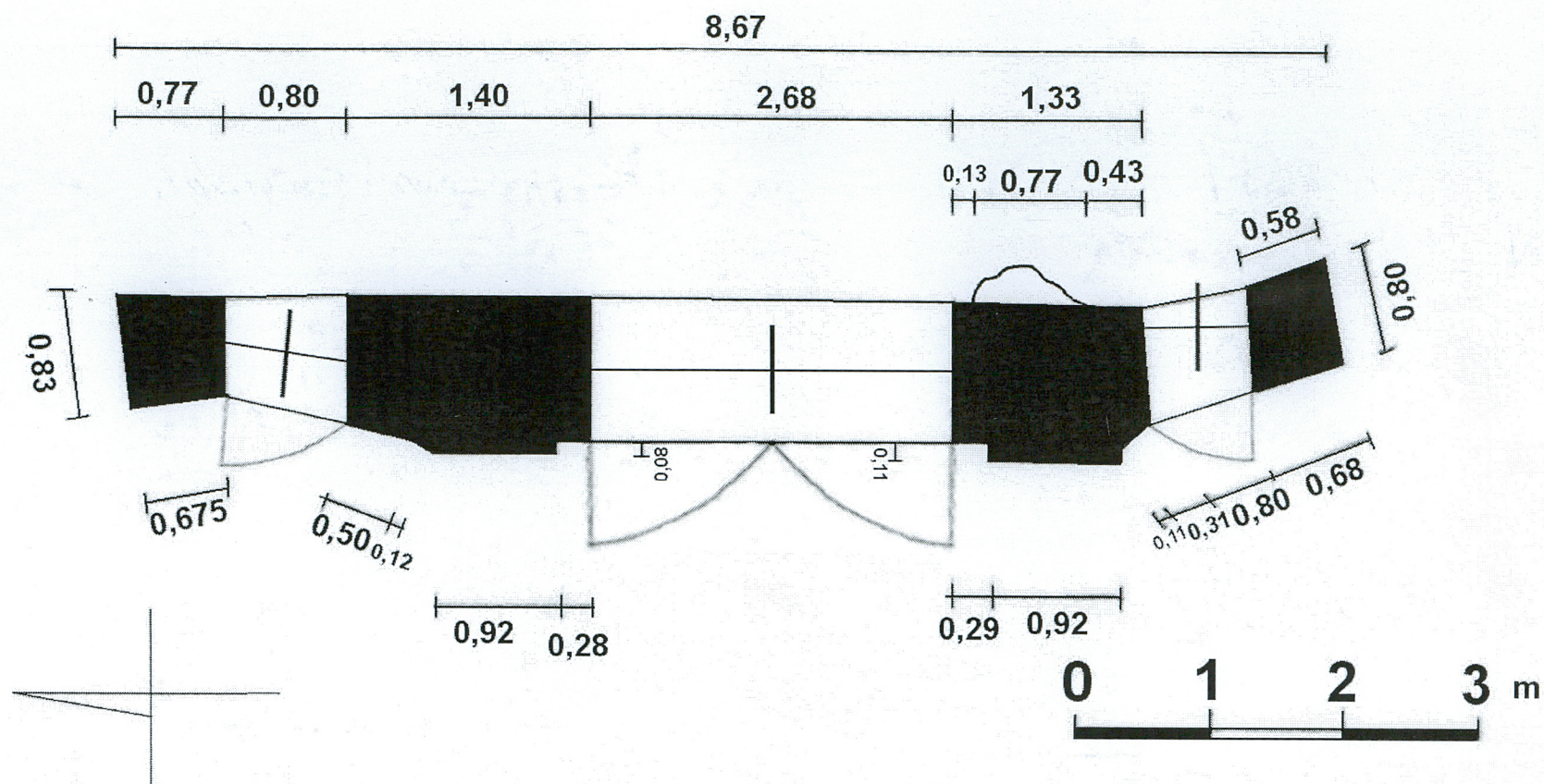
**SPIS FOTOGRAFII:**

1. Widok ogólny – elewacja frontowa (zachodnia);
2. Elewacja zachodnia – zdjęcie z 1992 r.;
3. Elewacja zachodnia – wrzesień 2009 r.;
4. Elewacja zachodnia – widok północno-zachodni;
5. Ćwierćkolisty odcinek frontu – zwieńczenie filaru wewnętrznego zachodniego;
6. Elewacja wschodnia – widok północno- wschodni;
7. Zwieńczenie – dachówka ceramiczna pokryta zaprawą cementowo – wapienną;
8. Elewacja wschodnia – widok południowo – wschodni;
9. Kamień w partii cokołu – filar wewnętrzny południowy – elewacja wschodnia;
10. Elewacja zachodnia – widok południowo – zachodni;
11. Zwieńczenie kraty – przesło boczne – furta południowa;
12. Krata przesła bocznych (krata południowa);
13. Krata przesła środkowego;
14. Krzyż – zwieńczenie kraty środkowej;
15. Rozeta z datą – lewe skrzydło kraty środkowej;
16. Rozeta z literami XRL – prawe skrzydło kraty środkowej.

Wkładkę założył: Agata Kliś - Toton

Miejsce przechowywania negatywów: u autora

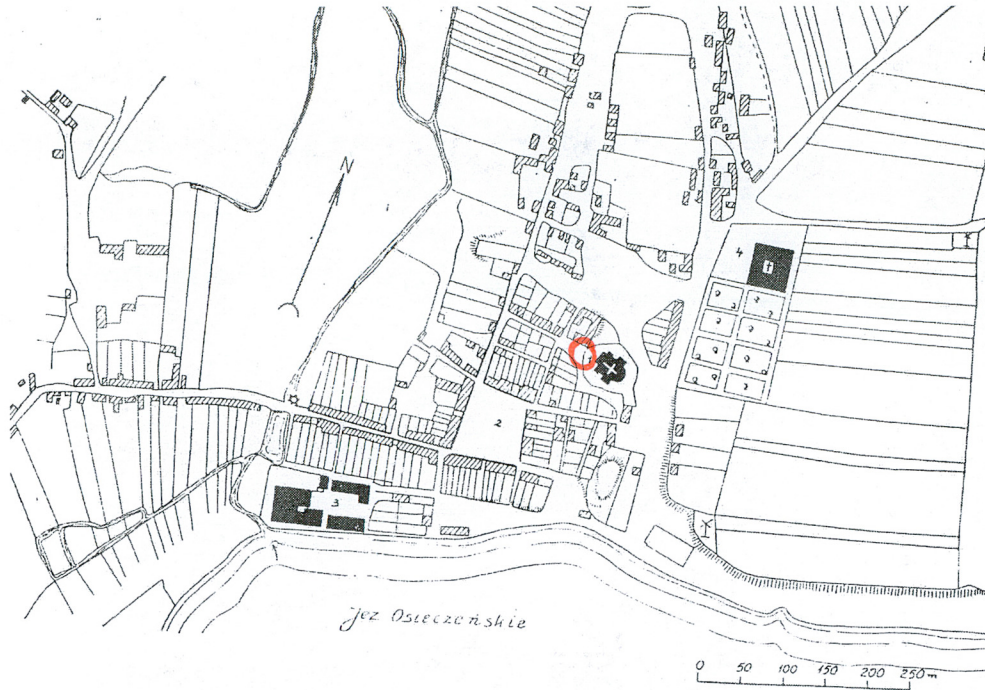




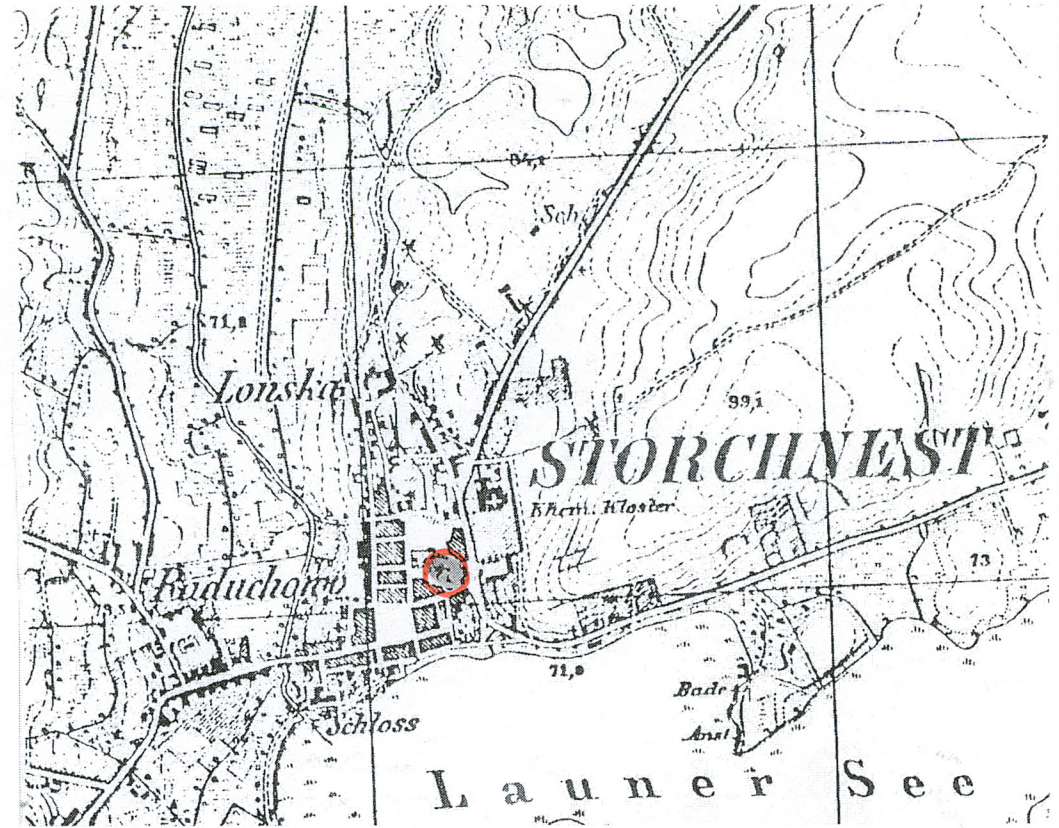
$h \approx 4,5$



1. Miejscowość	2. Obiekt (nazwa jak w karcie)	3. Zawartość wkładki (nazwa obiektu lub materiału uzupełniającego)
OSIECZNA	BRAMA PRZY KOŚCIELE PAR. P.W. ŚWIETEJ TRÓJCY	plany, mapy



1. Osieczna plan z lat 1794-1796 r. 1 – kościół parafialny, 2 – rynek, 3 – siedziba właścicieli, 4 – kościół i klasztor oo. Reformatów. (kserokopia z: Münch, Geneza i rozplanowanie miast Wielkopolski, Kraków 1946 r.) – widoczny zarys ogrodzenia kościoła parafialnego



2. Osieczna, mapa w skali 1:25 000 z 1 poł. XX w.

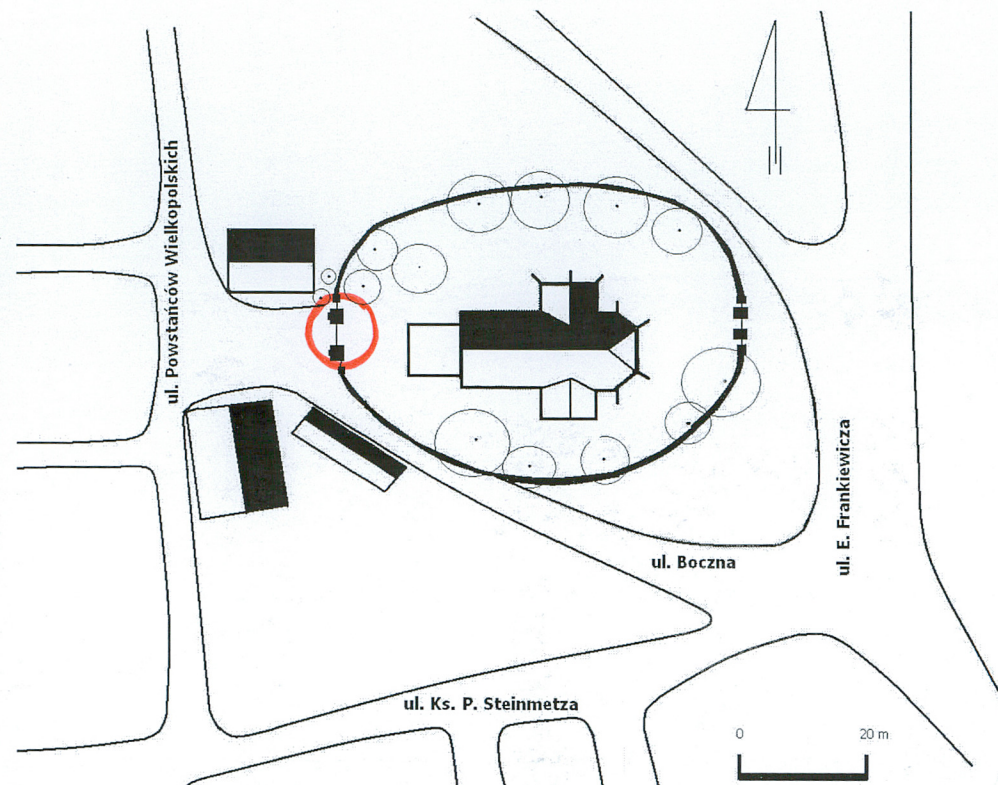
Wkładkę założył: mgr Agata Kliś-Toton

Miejsce przechowywania negatywów: u autora





3. Mapa miasta Osieczna – raster

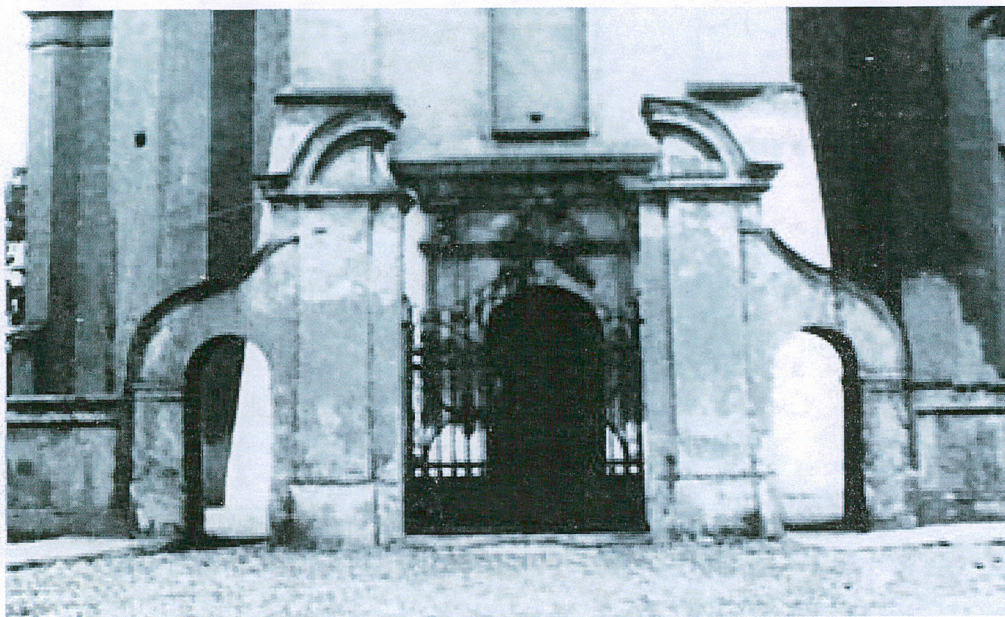


4. Osieczna – plan sytuacyjny



**WKŁADKA DO KARTY EWIDENCYJNEJ ZABYTKU NIERUCHOMEGO**
**ZAŁĄCZNIK NR 3**

1. Miejscowość	2. Obiekt (nazwa jak w karcie)	3. Zawartość wkładki (nazwa obiektu lub materiału uzupełniającego)
OSIECZNA	BRAMA PRZY KOŚCIELE PAR. P.W. ŚWIETEJ TRÓJCY	zdjęcia



[2]



[3]

Wkładkę założył: Agata Kliś – Toton

Miejsce przechowywania negatywów: u autora





4



5



**WKŁADKA DO KARTY EWIDENCYJNEJ ZABYTKU NIERUCHOMEGO**
**ZAŁĄCZNIK NR 4**

1. Miejscowość	2. Obiekt (nazwa jak w karcie)	3. Zawartość wkładki (nazwa obiektu lub materiału uzupełniającego)
OSIECZNA	BRAMA PRZY KOŚCIELE PAR. P.W. ŚWIETEJ TRÓJCY	zdjęcia



6



7

Wkładkę założył: Agata Kliś – Toton

Miejsce przechowywania negatywów: u autora





8



9



**WKŁADKA DO KARTY EWIDENCYJNEJ ZABYTKU NIERUCHOMEGO**
**ZAŁĄCZNIK NR 5**

1. Miejscowość	2. Obiekt (nazwa jak w karcie)	3. Zawartość wkładki (nazwa obiektu lub materiału uzupełniającego)
OSIECZNA	BRAMA PRZY KOŚCIELE PAR. P.W. ŚWIETEJ TRÓJCY	zdjęcia



10



11

Wkładkę założył: Agata Kliś - Toton

Miejsce przechowywania negatywów: u autora





12



13



14



**WKŁADKA DO KARTY EWIDENCYJNEJ ZABYTKU NIERUCHOMEGO**
**ZAŁĄCZNIK NR 6**

1. Miejscowość	2. Obiekt (nazwa jak w karcie)	3. Zawartość wkładki (nazwa obiektu lub materiału uzupełniającego)
OSIECZNA	BRAMA PRZY KOŚCIELE PAR. P.W. ŚWIETEJ TRÓJCY	zdjęcia



15



16

Wkładkę założył: Agata Kliś - Toton

Miejsce przechowywania negatywów: u autora