

KARTA EWIDENCYJNA ZABYTEKÓW ARCHITEKTURY I BUDOWNICTWA

Nr

20468

1. Obiekt

KAMIENICA

2. Czas powstania

XVw., przebud. 1536, 1657, XVIII, XIX w.
nowy budynek 1907, przebud. 1954

3. Miejscowość

POZNAŃ

11. Zdjęcia, rzut, sytuacja, orientacja



80

81

82



4. Adres

Stary Rynek 80/81/82

nr ewidencyjny działki 32/2

nr księgi wieczystej [REDACTED]

5. Przynależność administracyjna

województwo wielkopolskie

powiat poznański

gmina Poznań

6. Poprzednie nazwy miejscowości

7. Przynależność administracyjna przed 01.01.1999

województwo poznańskie

gmina Poznań

8. Właściciel i jego adres

9. Użytkownik i jego adres

najemcy

10. Rejestr zabytków

A195 z 10.11.1972

Wytyczenie pierwotnych działek pod zabudowę wokół Starego Rynku nastąpiło w okresie lokacji. Pierwsze zabudowania były zapewne drewniane bądź szachulcowe. Najstarsze murowane domy pojawiły się na poznańskim rynku pod koniec XIV w. Po wielkim pożarze miasta w 1447 przystąpiono do odbudowy kamienic przyrynkowych w stylu gotyckim. Miały już zwykle więcej niż dwie kondygnacje; zaczęto też rozbudowywać je w głąb działki dodając wąski korytarz prowadzący na podwórze. Na planie Rzepeckiego (1728) wszystkie parcele na północnym odcinku zachodniej pierzei, za wyjątkiem Pałacu Działyńskich, mają jednakową długość, zbliżoną do linii ul. Sierociej. Później odcinek pierzei pomiędzy ulicami Franciszkańską a Zamkową, uległ znacznym przekształceniom. Na planie z 1841 widoczna jest jeszcze ulica tylna, a teren pomiędzy nią, a wzgórzem zamkowym zapełnia luźna zabudowa. Możliwość wykorzystania tego obszaru na drobny przemysł spowodowała przedłużenie parcel, aż do dzisiejszej linii zabudowy ul. Góra Przemysła.

Nie wiemy jak w okresie średniowiecza wyglądały kamienice pod nr 80,81,82. **Kamienicę pod nr 80** w 1479 posiadali Gieczowie (pisani Getcz, Giecz, Gijecz), 1499 Anna, 1500 Stanisław syn Mikołaja, ławnik 1508-13; przekazał ją szwagrowi Stanisławowi, starszemu cechowi rzeźników nowych jatek, mężowi Agnieszki Gieczówny. W II połowie XVI wieku posiadał Stanisław Czapla, burmistrz poznański; w 1594 dom w rękach Pawła Giecza. W 1688 wójt Maciej Hakiewicz sprzedał posesję krawcowi Janowi Kozłowskiemu. Rzepecki określa stan kamienicy Kozłowskich terminem *desolata*.

c.d. wkładka 1

SYTUACJA Kamienica usytuowana w zabudowie zwartej w zachodniej pierzei Starego Rynku na odcinku pomiędzy ulicami Franciszkańską a Zamkową. Budynek zajmuje frontową część parceli. Trzy wejścia od Starego Rynku. Wjazd na podwórze, wspólne dla kilku domów, od ul. Góra Przemysła 4. Poziom podwórze podwyższony w stosunku do Rynku nieomal o jedną kondygnację.

MATERIAŁ, KONSTRUKCJA, TECHNIKA *Fundamenty* i cokół po przebudowie z początku XX w. i z ok. 2000 r. na bazie starszej, miejscami średniowiecznej struktury. Pozostałości murów z dużych kamieni odsonięte w piwnicach od strony Rynku. **Ściany** piwnic murowane, tynkowane. Ściany zewnętrzne i główne wewnętrzne murowane, na zaprawie cementowo-wapiennej, tynkowane; od strony Rynku w przyziemiu otwory w obramieniach z piaskowca. Ściany działowe główne z cegły, ściany wewnętrzne z płyty gipsowo-kartonowej. **Stropy** piwnic i wyższych kondygnacji ceramiczne typu Kleina, płaskie. Strop w dolnej części klatki schodowej drewniany, kasetonowy, nowy. **Więźba dachowa** z 1953-54 konstrukcji mieszanej: od strony rynku trzy równoległe dachy szczytowe, kalenicowe, najniższy (nr 80) bez dodatkowego wzmocnienia, pozostałe podparte stolcami i kleszczami. Tylne dachy ustawione prostopadłe, płaskie. **Dach** asymetryczny składający się z części dwuspadowych, nad skrzydłami od podwórze trójspadowych, kryty karpiówką a łuską. **Posadzki** w piwnicach i korytarzu ceramiczne, nowe. **Podłogi** w biurach panele lub wykładzina dywanowa, nowe. **Schody** wewnętrzne masywne, dwubiegowe powrotne, 1954, stopnie wyłożone płytkami gresowymi, balustrada z prętów metalowych, poręcz drewniana. Schody do piwnic i na antresole w lokalach przyziemia masywne, wszystkie nowe. Schody zewnętrzne z podwórze na półpiętro murowane. **Drzwi** zewnętrzne w nr 81 z l. 50. XX w., jednoskrzydłowe, drewniane, deskowo-spągowe, opierzone kratownicą żelazną wypełnioną płytkami z ornamentem rozetowym, całość łączona nitami, zawiasy pasowe, zamek skrzynkowy. Niewielkie półkoliste nadświetle osadzone w murze ponad kamiennym nadprożem, osłonięte żelazną kratą. Drzwi zewnętrzne w nr 82 z l. 50. XX w., drewniane, pełne, z nadświetlem zabezpieczonym kratą żelazną, jednoskrzydłowe, dwuwarstwowe, pośrodku oszklenie obramione listwą. Pozostałe drzwi wszystkie nowe. **Okna** wszystkie nowe, zespolone, o podziałach powtarzających starsze, skrzynkowe. Okna w przyziemiu nr 81 i 82 pełne, nadświetla osłonięte kratą: w nr 81 motyw solarny z datą 1955, w nr 82 stylizacja neobarokowa. Okna pierwszego piętra we wszystkich trzech elewacjach czteropodziałowe, skrzydła szklone trójpoziomowo. Okna drugiego piętra mniejsze, dwuskrzydłowe, jedynie w nr 81 okna drugiego piętra i szczytu również czteropodziałowe.

RZUT Budynek na rzucie zbliżonym do kwadratu z dwoma króciutkimi skrzydłami od podwórze, graniczący z sąsiednimi kamienicami; otwory tylko w dwóch elewacjach. Na osi sięć ze schodami w tylnej części. Po obu stronach sieni obszerne, jednoprzestrzenne lokale, każdy w antresolą i zejściem do piwnicy. Wyjście na podwórze na półpiętrze ze spocznika schodów.

BRYŁA Kamienica w całości podpiwniczona, trójkondygnacyjna z użytkowym strychem. Dachy od Starego Rynku trzy równoległe, dwuspadowe, połączone z prostopadłe do nich ustawionym dachem ze spadkiem na tylną część budynku; nad skrzydłami nieco niższe dachy trójspadowe. W fasadzie trzy odrębnie potraktowane elewacje zwieńczone szczytami.

ELEWACJE *Fasada* (elewacja wschodnia) zestawiona z trzech elewacji o odrębnej artykulacji. Fasada nr 80 dwuosiowa, z wysoką kondygnacją przyziemia zamkniętą płaskim gzymsem, okno i drzwi w prostych kamiennych obramieniach; środkowa część elewacji dwukondygnacyjna, okna pierwszego piętra duże, parapety wsparte na konsolkach, nadokienniki w formie belki nakrytej daszkiem; okna drugiego piętra

c.d. wkładka 1

<p>14. Kubatura</p> <p>4316 m³ + ok. 650 m³ piwnic</p>	<p>15. Powierzchnia użytkowa</p> <p>790 m² + ok. 200 m² piwnic</p>	<p>16. Przeznaczenie pierwotne</p> <p>mieszkalno -handlowe</p>	<p>17. Użytkowanie obecne</p> <p>biurowo-usługowe</p>
<p>18. Prace budowlane i konserwatorskie, ich przebieg i dokumentacja (po 1945 r.)</p> <p>1953-54 odbudowa, A. Hubert. Miastoprojekt. Dokumentacja techniczna MKZ, Wydz. Urbanistyki i Architektury UM</p> <p>1996 remont i modernizacja poddasza. Projekt techniczny MKZ</p> <p>2001 lokale gastronomiczne. Projekty remontu i aranżacji MKZ, Wydz. Urbanistyki i Architektury UM</p> <p>budowa pomieszczenia magazynowego (nr 82). Projekt techniczny MKZ</p> <p>2003 założenie nowego złącza kablowego ZK 3 (Wydz. Urbanistyki i Architektury UM)</p> <p>2007 renowacja elewacji, wymiana okien. Projekty techniczne MKZ</p>		<p>19. Stan zachowania (fundamenty, ściany zewnętrzne, ściany wewnętrzne, sklepienia, stropy, konstrukcje dachowe, pokrycie dachu, wyposażenie i instalacje)</p> <p>Budynek dobrze utrzymany. Fundamenty i ściany nośne w stanie dobrym. Stropy w stanie dobrym. Dach w stanie bardzo dobrym. Instalacje sprawne. Wnętrza systematycznie odnawiane przez użytkowników.</p> <p>20. Istniejące zagrożenia, najpilniejsze postulaty konserwatorskie</p> <p>Najwartościowszą częścią kamienicy jest fasada z zachowaną kamieniarką, drzwiami i kratami z l. 50. XX w. Z tego samego czasu pochodzi więźba dachowa, również podlegająca ochronie.</p>	

21. Akta archiwalne (rodzaj akt, numer i miejsce przechowywania)

Archiwum Państwowe w Poznaniu, Towarzystwo Ubezpieczeń Ogniwych sygn. 251, 252, 253; Akta m. Poznania sygn. 4372 k. 54
Sąd Rejonowy w Poznaniu [redacted]
Urząd Miejski, Wydział Architektury i Urbanistyki, archiwum sygn. 2286/14567, 14508
MKZ Poznań, Stary Rynek 80, 81, 82 karty zielone, I. Jasiocka 1957
MKZ Poznań, Z. Karolczak, Wyniki nadzoru archeologicznego (...) 2000 i 2001

22. Bibliografia

M. Mika, Opis Poznania z roku 1728 w: *Kronika Miasta Poznania* nr 3/1950 s. 247
M. Wicherkiewiczowa, Rynek poznański i jego patrycjat. Poznań 1925s. 30, 141-143
I. Jasiocka, H. Kondziela, Przegląd zabytków miasta Poznania, Poznań 1965 s. 55
J. Wiesiołowski, Najstarszy spis obywateli miasta Poznania z 1514 roku. KMP 1996/3 s. 168
M. Warkoczewska, Właściciele i mieszkańcy kamienic przyrynkowych w czasie wielkich przemian na przełomie XIX i XX wieku w: KMP 2003/2 s. 361
H. Kondziela, Stare miasto w Poznaniu, Poznań 1971 s. 6
A. Bieniaszewski, Właściciele posesji i mieszkańcy Starego Rynku w 1792 roku w: KMP 2003/2 s. 296
J. Skuratowicz, Architektura Poznania 1890-1918, Poznań 1991 s. 261
W. Karolczak, Paletoty i jupki. KMP 2002/4 s. 172-3
A. Jazdon, Jak na rynku książką handlowano. KMP 2003/2 s. 386

23. Źródła ikonograficzne (rodzaj, miejsce przechowywania)

H. Kondziela, Stare miasto w Poznaniu, Poznań 1971 il. 26, 27
A. Rogalanka, O układzie wielkości parcel w średniowiecznym Poznaniu, w: Początki i rozwój Starego Miasta w Poznaniu. Warszawa 1977 tabl. I, II
Urząd Miejski, Wydział Architektury i Urbanistyki, archiwum sygn. 2286/14508 (plany, rzuty, elewacje)
KMP 2003/2 s. 436 il. 14; s. 437 il. 15
MKZ Poznań, Sprawozdanie z nadzoru archeologicznego (...) 2000 r. ilustracje;
MKZ, fototeka
APP, Akta m. Poznania (proj. fasady)
Muzeum Historii Miasta Poznania, zbiór negatywów nr 129, 405, 406

24. Uwagi różne

25. Opracowanie karty ewidencyjnej (data i podpis)

Tekst Ewa Siejkowska Askutja 2011
(data i podpis)

plany, rysunki Ewa Siejkowska Askutja 2011
(data i podpis)

zdjęcia fotograficzne Ewa Siejkowska Askutja 2011
(data i podpis)

miejsce przechowywania negatywów: MKZ Poznań

Karta po wypełnieniu podlega ochronie na podstawie przepisów prawa autorskiego.

26. Adnotacje o inspekcjach, informacje o zmianach (daty, imiona i nazwiska wypełniających)

27. Załączniki

11 wkładek

1. Miejscowość POZNAŃ	5. Obiekt (nazwa jak w karcie) oraz adres Kamienica Stary Rynek 80 - 82	6. Zawartość wkładki Historia c.d. Opis c.d.
2. Gmina Poznań		
3. Powiat poznański		
4. Województwo wielkopolskie		

Historia c.d. W 1792 własność Pasztalskich (Jana, potem jego syna Józefa). Opis domu znajdujemy w ubezpieczeniu przeciwpożarowym z 1826, kiedy należał do Augustyna Brauna. Dom był wąski, zaledwie 5,12 m szerokości, z dwuosiową fasadą, w przyziemiu sklepiony, czterokondygnacyjny, długi na ok. 20 m. Dom tylny, o zbliżonych rozmiarach, był o jedną kondygnację niższy. W 1836 współwłasność Maxa Brauna, Marcusa Philipsohna i Józefa Efraima, od 1844 rodziny Themat. Stan zabudowań określono jak dobry. W l. 1862-81 w budynku działał antykwariat Sussmanna, a przy nim funkcjonowała wypożyczalnia książek. Sussmann wydawał „Kurierek Antykwarski”; w 1866 sprzedawał księgozbiór po Leonie Przyłuskim, arcybiskupie gnieźnieńskim i poznańskim. W 1876 posiadał Filip Graetz. Kolejnym właścicielem kamienicy był Adolf Asch, kuśnierz (od 1879). Szkic sytuacyjny z 1883 pokazuje jeszcze pierwotną długość parceli z typową zabudową, gdzie dom frontowy i tylny oddzielone są dziedzińcem. Dom tylny datowany był na 2 poł. XVIII w. W 1901-05 kamienica frontowa mieściła obok firmy właściciela jeszcze dwa sklepy. W 1904 spadkobierczynią została Saly Kroniker.

Kamienica pod nr 81, nazywana kamienicą Arcemberskich i Strykowski, pod koniec XV należała do Jana Kędzierzawgo, bakałarza, kanonika kościoła św. Marii Magdaleny, który w 1488 sprzedał rzeźnikowi Mikołajowi Konojedzkemu (Conageczski); wdowa Katarzyna przekazała 1497 drugiemu mężowi Pawłowi (Paweł Bohemus), rzeźnikowi, zwanemu potem Konojedzkim; w rękach tej rodziny dom jeszcze w 1534; 1547 nabyła kasztelanowa Urszula z Sierpskich Lwowska. Na mocy kontraktu zawartego w 1563 dom przebudował Jan Baptysta Quadro. 1572 posiadał Piotr Potulicki, później Katarzyna Rozdrażewska, 1583 pani Stolnikowa. W 1620 kamienica w rękach Arcemberskich. W połowie XVII dom należał w części do Strykowskich. Jeden z Arcemberskich, Jan, był burgrabią i bronił miasta w 1712 przeciw Sasom. Rzepecki (1728) notuje własność OO Karmelitów Bosych w 2/3 i jedynie 1/3 Arcembereskich. W 1741 posiadał Jan Lipski, około 1750 mieszczanin Jan Bretka; w 1779-1804 burmistrz poznański Topiński. W ubezpieczeniu przeciwpożarowym z 1804 wymienione zostały cztery budynki: kamienica frontowa, 5,12 x 20,20 m, stara, gruntownie przebudowana w 1787, sklepiona w przyziemiu, dwupiętrowa, oraz trzy budynki w głębi działki poprzedzielane małutkimi dziedzińcami. W 1817 wzniesiono nowe tylne zabudowana składające się z oficyny dobudowanej do domu frontowego, dwóch kolejnych budynków oraz fabryki. W 1836 nieruchomość posiadało potomstwo kolejnego właściciela Rabsilberga. Od 1864 w budynku urządzili swoje sklepy Julius, Simon i Ludwig Aschowie, którzy w 1872 nabyli dom. W 1878 Władysław Leśnik miał tam wytwórnię wyrobów tytoniowych, a Ludwik Asch rafinerię wódek. Plan sytuacyjny 1883 pokazuje stan zabudowań ustalony na pocz. XIX w., gdzie fabryka (rafineria wódek) zajmuje miejsce dzisiejszej kamienicy Góra Przemysła 4. W kamienicy frontowej do 1905 mieścił się jubiler i sklep z kapeluszymi. W 1868-1905 działała fabryka i skład rękawiczek założony przez Marię Stark.

Kamienica pod nr 82 Jan Ban, wdowiec po Małgorzacie, córce kramarza Jana Pateny, uzyskał kamienicę w 1513; 1534 posiadał Jakub Corba (Korba?); w połowie XVI Stanisław Schombek, zamożny mieszczanin krakowski, który poślubiwszy Katarzynę Ridtówną otrzymał z nią znaczny posag w nieruchomościach. W 1574 kamienica należała do Henryka Schombeka, w 1580 Jakuba Świnki. Później dom przechodzi na długie lata w ręce szlacheckie. Ok. 1648 w posiadaniu Gajewskich, 1728 Tuczyńskich (stan dobry), 1750 Mikołaja Skoraszewskiego, szambelana królewskiego, 1780 sprzedał Franciszek Kąsinowski Balbinie z Suchorzewskich Szołdskiej, chorążynie smoleńskiej. Kamienica frontowa, 10 x 20 m, była budowlą starą, trójkondygnacyjną z mieszkalnym poddaszem, przylegała do niej szachulcowa oficyna, a dom tylny musiał być również stary, bo miał sklepione przyziemie i belkowy strop na piętrze. Spadkobiercy zbyli dom w 1812. Kolejny właściciel, Gerlach, powiększył parcelę i zbudował nowy dom tylny, szeroki, zachodzący na tyły sąsiedniej posesji Stary Rynek 83. W 1847 nieruchomość należała do Goldberga. Po nabyciu domu Aschowie urządzili w tej dużej kamienicy dwukondygnacyjny skład farb i artykułów drogowych. Od 1816 prowadzili handel hurtowy smarów, rozmaitych chemikaliów, farb, artykułów drogowych oraz soli. W 1904 wszystkie trzy kamieniczki przejęli spadkobiercy, którzy rok później sprzedali je szlachcicowi Janowi Komendzińskiemu z Poznania. Na jego zlecenie

1905-07 poznański budowniczy Leon Eckert wznosił na wszystkich parcelach jeden nowoczesny budynek o przeznaczeniu handlowym. Wcześniejsze zabudowania nieomal zupełnie zniszono. Badania archeologiczne wykazały, że partie fundamentowe i frontowe pochodzą z 2 poł. XV w. Zachowano ściany nośne północne nr 80 i 82 oraz zachodnie nr 82. Budynek wzniesiono z cegły dając mu ogniotrwałe stropy ceglano-betonowe na dźwigarach stalowych. W fasadzie zastosowano konstrukcję metalową. Jej układ z trzema zaakcentowanymi osiami nawiązywał do pierwotnej szerokości domów przyrynkowych. Dwie dolne kondygnacje ujmowało pięć boniowanych arkad, maksymalnie przeszklonych, z czterema wejściami do sklepów. Kondygnacje trzecia i czwarta miały zwykłe okna w ozdobnych opaskach, natomiast szczyty, poprzez zastosowane pilastry i woluty, nawiązywały do architektury historycznej; szczyt środkowy, największy, mieścił w zwieńczeniu datę 1905. Obiekt wzniesiono z myślą o funkcji handlowo-biurowej. W 1907 nabył Józef Kościelski, 1911 posiadał Władysław Kościelski z Miłosławia. W budynku znalazło miejsce 11 przedsiębiorstw, między innymi sklep z tkaninami (Feldblum), konfekcją męską (Fischer), tapetami (Koczorowski), galanterią (Neugedachter), oraz wytwórnia bielizny (Rzeszewski), dwie restauracje i biuro adwokackie. W 1920 kamienicę kupił Hieronim Kieniewicz (1866-1925), ziemianin, działacz społeczny. Jego spadkobierca Antonii (1877-1960) udzielał się w Warszawskim Towarzystwie Dobroczynności, jeden z czterech synów Antoniego to znany historyk Stefan. W l. 1921-39 w lokalu nr 14 mieściło się biuro Związku Oficerów Rezerwy RP. Kamienica pozostała w rękach rodziny Kieniewiczów do momentu zagarnięcia jej przez miasto Poznań. Po zakończeniu II wojny światowej budynek był wypalony, a stopień jego zniszczenia oszacowano na 79%. Rzecznik, dokonawszy oględzin w grudniu 1945 uznał, że nadaje się do odbudowy. Piwnice i stropy nad piwnicami nie doznały uszczerbku, podobnie jak wszystkie poziome i pionowe metalowe elementy konstrukcyjne. Ściany nośne nie wykazywały pęknięć. Trzecie piętro i poddasze były zupełnie zniszczone. Schody nie istniały. Działania remontowo-adaptacyjne podjęto od części najmniej zniszczonych. W 1948 na parterze funkcjonowały cztery sklepy, na piętrze hurtownia oraz trzypokojowe mieszkanie. Wyższe partie budynku czekały na odbudowę. Wówczas miasto rozpoczęło walkę z właścicielami, która miała dość typowy przebieg. Najpierw żądanie natychmiastowej, kompleksowej odbudowy, potem wpłaty wysokiej kwoty tytułem uzyskania zgody na wyłączenie spod państwowego najmu, do czego były podstawy w myśl obowiązujących przepisów, na koniec kontrola kominiarska, która zakazała użytkowania budynku i skutkowałą eksmisją przedsiębiorców, którzy już zainwestowali w użytkowane lokale. W 1953 odebrano właścicielom prawo naprawy budynku i powierzono je Przedsiębiorstwu Robót Inżynierskich. Projekt fasady został zatwierdzony już w 1947. Zgodnie z koncepcją rewaloryzacyjną dla Starego Miasta, która przewidywała powrót do pierwotnych parcel, markuje ona istnienie trzech kamienic, które znamy z fotografii z pocz. XX w. Projekt nr 80 i 81 opracowali Henryk Marcinkowski i Jacek Najgrakowski; główki ceramiczne zostały wykonane w 1958 przez Danutę Jakubowską-Witkowską i Józefa Kaliszana. Projekt kolorystyczny opracowała Łucja Ożminowa (80). Polichromię kamieniczników nr 81 wykonał w 1958 Zygmunt Gromadziński; projekt kolorystyczny opracował Jerzy Nogaj. Nr 82 odbudowany 1954 wg projektu Witolda Milewskiego. Bonie i fryz parteru oraz kapitele wykonane przez Benedykta Kasznę i Annę Krzymańską. Projekt kolorystyczny opracowała Waleria Kubacka. **Obecna kamienica** jest budynkiem murowanym, tynkowanym, w całości podpiwniczonym, trójkondygnacyjnym ze strychem zaadaptowanym na potrzeby biurowe, krytym trzema dachami dwuspadowymi, prostopadłymi do fasady, przesłoniętymi trzema szczytami; od podwórza dwa krótkie skrzydła. Budynek mieścił lokale użytkowe. Pod nr 80 wiele lat funkcjonował sklep spożywczy, dalej galeria Kulmów, do której wchodziło się z głównego korytarza; pod nr 82 antykwariat [REDAKTURA]. Piętro zajmował Związek Miast Polskich, a drugie piętro PPKZ. Starą księgę wieczystą zamknięto w 1993. W l. 1994-96 [REDAKTURA] nabył udziały współwłaścicieli i wszedł w posiadanie nieomal całego obiektu za wyjątkiem pomieszczeń antykwariatu, które kupił [REDAKTURA]. W następnych latach budynek był remontowany. Piwnice zostały pogłębione i zamienione na części lokali gastronomicznych, a strych zaadaptowany na pomieszczenia biurowe.

Opis c.d. w prostych opaskach; wysoka ścianka szczytu flankowana filarkami, jednoosiowa, zwieńczenie trójkątne, na szczycie metalowy model nieba ze strzałąką wskazującą kierunek północny, zwieńczony tarczą z połówkowym widokiem słońca i księżyca. Fasada nr 81 również dwuosiowa, w przyziemiu osie wydzielone pilastrami na wysokich cokołach, belkowanie zamarkowane cienką listwą, okno pełne, ujęte arkadą, podłucze wypełnione kratą, drzwi w kamiennej opasce, obite żelazną blachą, półkoliste nadświetle okratowane, profilowany gzyms wieńczy kondygnację przyziemia nakryty daszkiem, wyżej ściana gładka z dekoracją malarską, okna pierwszego piętra duże, opaski z zaakcentowanymi narożnikami, okna drugiego piętra mniejsze, opaski profilowane, pomiędzy oknami horyzontalnie symetryczne malowidło: pośrodku medalion z wizerunkiem kobiecym, z obu boków kosze wypełnione owocami, pomiędzy nimi girlandy i wstążki, gzyms koronujący nakryty daszkiem; szczyt szeroki, dwuosiowy, z artykulacją architektoniczną podobną jak w przyziemiu, dołem cokół, nad każdym z okien para putt układających winogrona, za nimi girlanda opadająca bokami wzdłuż krawędzi okien; w tympanonie putto z latawcem. Fasada nr 82 szeroka, trójosiowa, cokół wyodrębniony, przyziemie boniowane, drzwi w skrajnej osi, wszystkie otwory pełne, w podłuczu przesłonięte kratami, kondygnacja zamknięta belkowaniem, we fryzie ornament geometryczny; wyżej ściana gładka, osie wyznaczone pilastrami opartymi na cokołach, trzony gładkie, głowice kompozytowe, okna pierwszego

1. Miejscowość POZNAŃ	5. Obiekt (nazwa jak w karcie) oraz adres Kamienica Stary Rynek 80 - 82	6. Zawartość wkładki Opis c.d. Spis ilustracji Sytuacja Rzut
2. Gmina Poznań		
3. Powiat poznański		
4. Województwo wielkopolskie		

Opis c.d. piętra znacznie większe, wszystkie w opaskach, gzyms koronujący eksponowany, kryty daszkiem; szczyt bardzo wysoki, jednoosiowy, krawędzie ujęte pilastrami podpierającymi belkowanie, zwieńczenie zamknięte półkolistym gzymsem, po bokach wycięte ceowo, zaakcentowane u podstawy odcinkowymi gzymsikami, boczne krawędzie szczytu rozbudowane horyzontalnie z odcinkowymi gzymsami spoczywającymi na szerokich cokolikach, krawędzie ścianek uformowane analogiczne jak w zwieńczeniu zestawieniem form wklęsłych i wypukłych.

Elewacja tylna (zachodnia) korpus czteroosiowy, skrzydła dwuosiowe. ściany gładkie, okna pierwszego piętra duże, czteropodziałowe.

WNĘTRZE W przyziemiu lokale gastronomiczne, w każdym antresola oraz zejście do piwnicy zaadaptowanej na salę konsumpcyjną. W sieni na osi budynku schody na piętra, gdzie zlokalizowano po dwa kilkupomieszczeniowe lokale biurowe. Na poddaszu jeden duży lokal zaadaptowany ze strychu, w którym pozostawiono odsłonięte elementy więźby dachowej.

WYPOSAŻENIE W kamienicy pod nr 81 i 82 zachowały się drzwi zewnętrzne z l. 50. XX w.

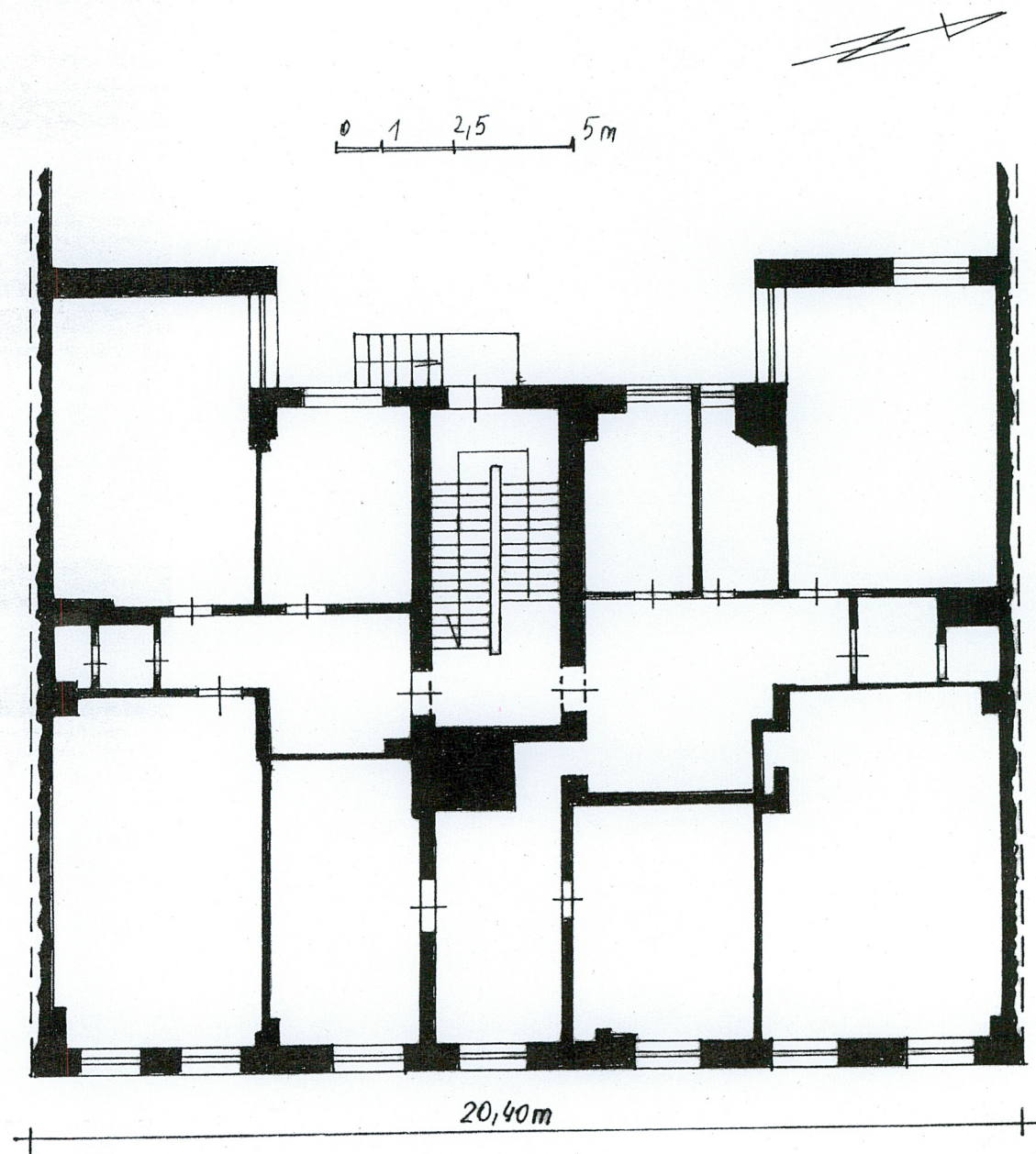
INSTALACJE wodno-kanalizacyjna, elektryczna, gazowa, ogrzewcza, domofon.

SPIS ILUSTRACJI

- | | |
|---|---|
| 1. widok budynku | 20- 22. elewacja nr 81 |
| 2. orientacja | 23. krata okienna w przyziemiu (81) |
| 3. sytuacja | 24-26. drzwi (81) |
| 4. rzut I piętra | 27. tablica pamiątkowa na elewacji nr 81 |
| 5. kopia planu pierzei z zaznaczeniem średniowiecznej linii zabudowy (za Rogalanka, O układzie..) | 28-31. elewacja nr 82 |
| 6. kopia planu Rzepeckiego z 1728 | 32-33. kraty okienne (82) |
| 7. kopia planu z 1820 | 34. drzwi (82) |
| 8. kopia planu z 1841 | 35. elewacja tylna |
| 9. kopia planu sytuacyjnego z 1883 | 36-38. sień i schody |
| 10. kopia projektu elewacji L. Eckerta z 1905 | 39. strych nad nr 80 |
| 11. kopia planu Starego Rynku z naniesionymi zniszczeniami z 1945 (za Kondziela, Stare Miasto...) | 40. strych nad nr 81 |
| 12. kopia fotografii z 1945 | 41. strych nad nr 82 |
| 13. kopia fotografii z 1946 | 42-43. fragmenty starej ściany piwnicznej |
| 14. kopia fotografii pocz. l. 50. | |
| 15. kopia rzutu piwnic po odbudowie | |
| 16. widok budynku w pierzei | |
| 17-19. elewacja nr 80 | |



3

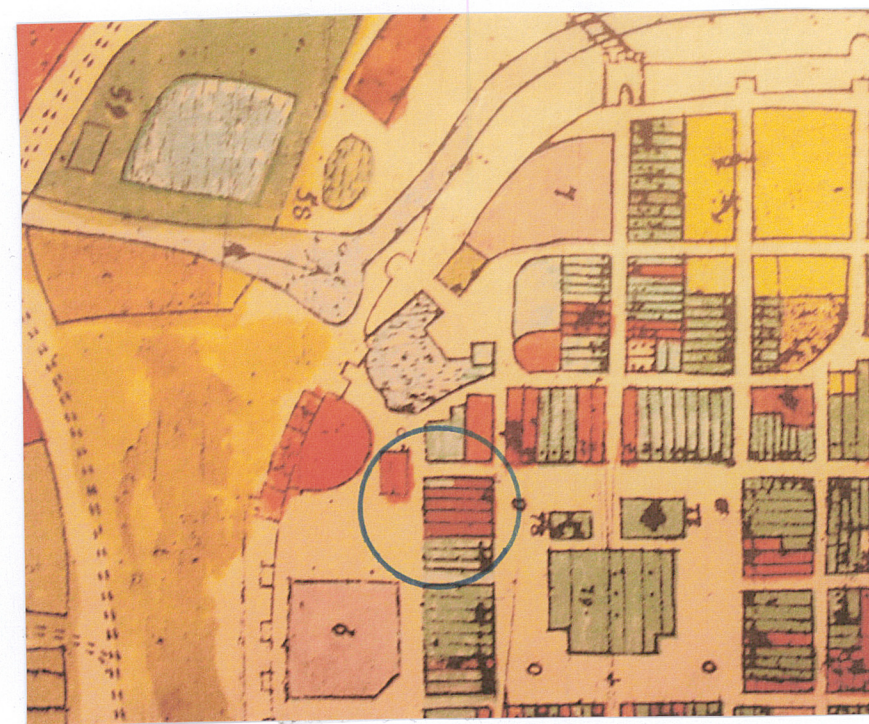
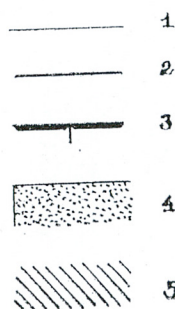


4

1. Miejscowość POZNAŃ	5. Obiekt (nazwa jak w karcie) oraz adres Kamienica Stary Rynek 80 - 82	6. Zawartość wkładki Ilustracje archiwalne
2. Gmina Poznań		
3. Powiat poznański		
4. Województwo wielkopolskie		



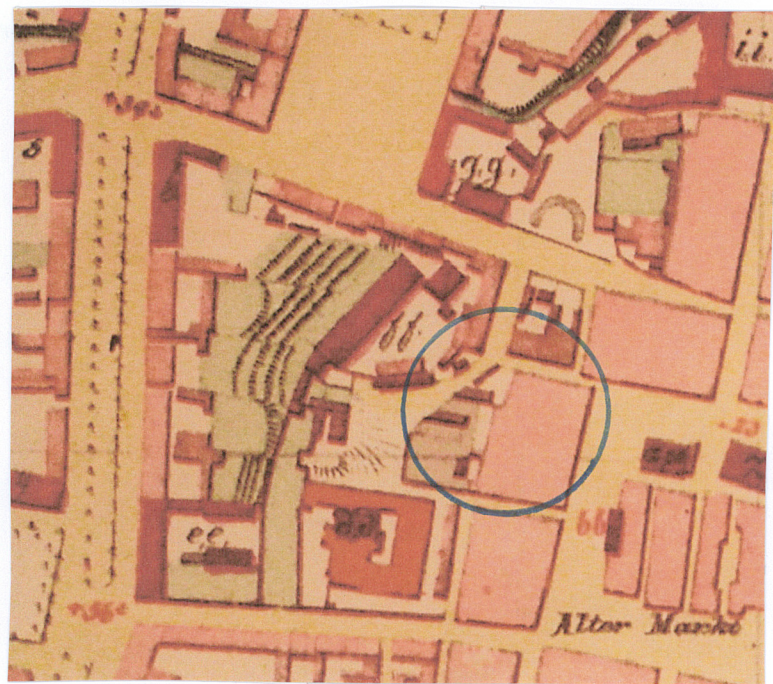
1. współczesne granice nieruchomości
2. rekonstruowane granice parcel średniowiecznych
3. linia frontów średniowiecznych
4. relikty gotyckie
5. pas obwarowań



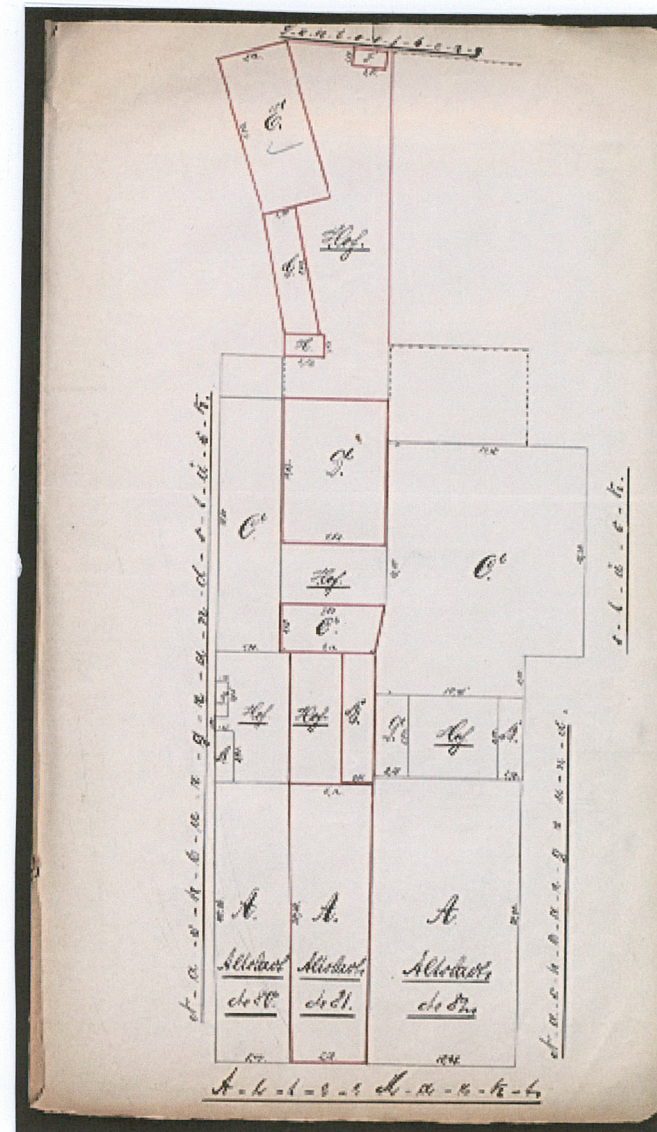
6



7

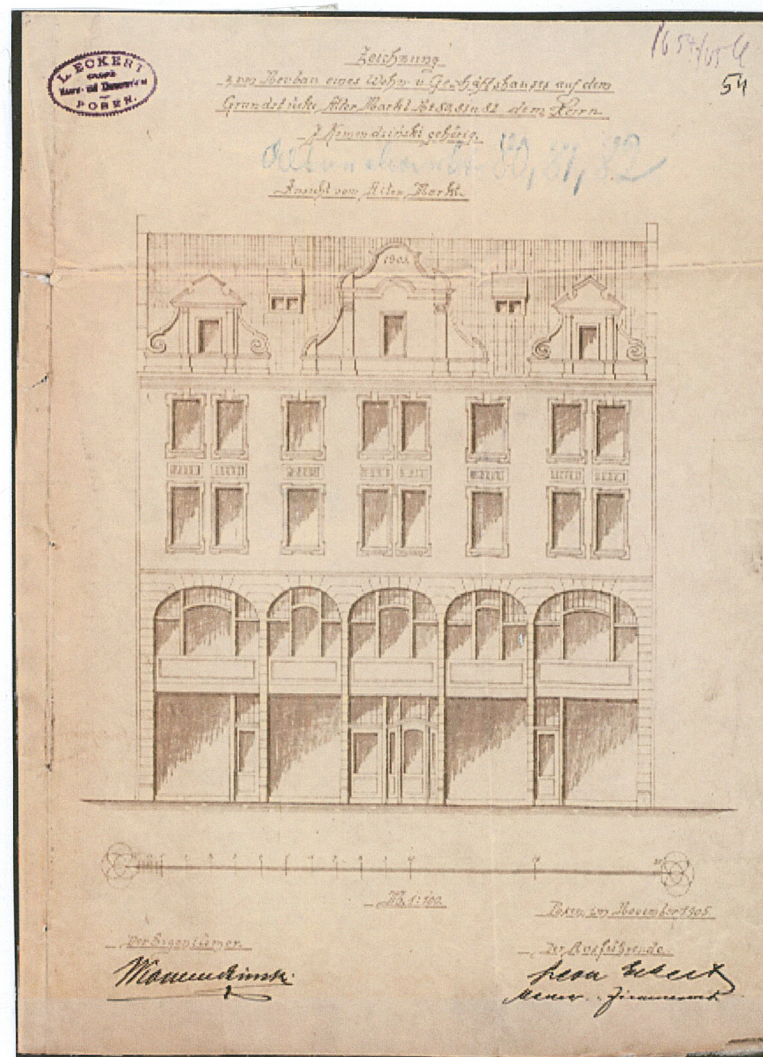


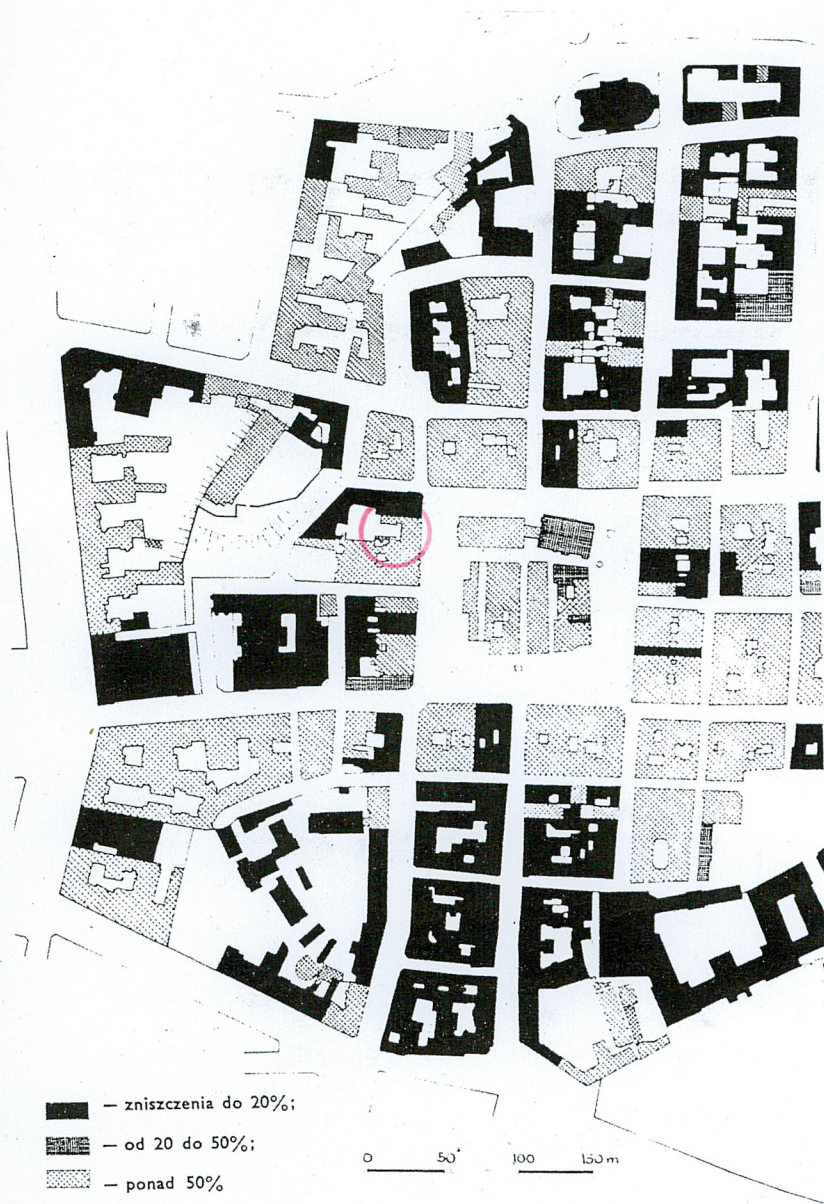
8



9

1. Miejscowość POZNAŃ	5. Obiekt (nazwa jak w karcie) oraz adres Kamienica Stary Rynek 80 - 82	6. Zawartość wkładki Ilustracje archiwalne
2. Gmina Poznań		
3. Powiat poznański		
4. Województwo wielkopolskie		

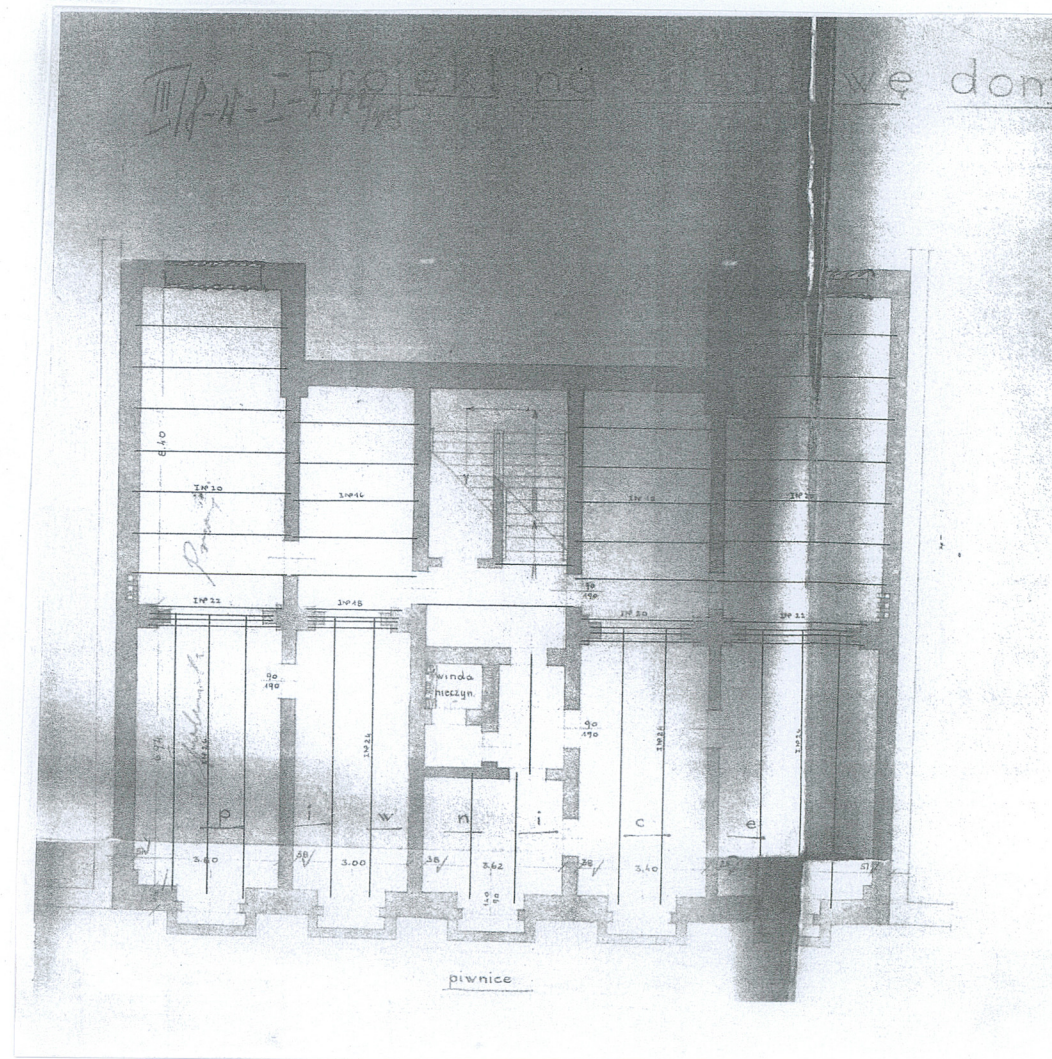




1. Miejscowość POZNAŃ	5. Obiekt (nazwa jak w karcie) oraz adres Kamienica Stary Rynek 80 - 82	6. Zawartość wkładki Ilustracje archiwalne, Fotografie
2. Gmina Poznań		
3. Powiat poznański		
4. Województwo wielkopolskie		



14



15



16



17

1. Miejscowość POZNAŃ	5. Obiekt (nazwa jak w karcie) oraz adres Kamienica Stary Rynek 80 - 82	6. Zawartość wkładki Fotografie
2. Gmina Poznań		
3. Powiat poznański		
4. Województwo wielkopolskie		



18



19



20



21

1. Miejscowość POZNAŃ	5. Obiekt (nazwa jak w karcie) oraz adres Kamienica Stary Rynek 80 - 82	6. Zawartość wkładki Fotografie
2. Gmina Poznań		
3. Powiat poznański		
4. Województwo wielkopolskie		



22



23



24



25



26

1. Miejscowość POZNAŃ	5. Obiekt (nazwa jak w karcie) oraz adres Kamienica Stary Rynek 80 - 82	6. Zawartość wkładki Fotografie
2. Gmina Poznań		
3. Powiat poznański		
4. Województwo wielkopolskie		



27



28



29



30



31



32

1. Miejscowość POZNAŃ	5. Obiekt (nazwa jak w karcie) oraz adres Kamienica Stary Rynek 80 - 82	6. Zawartość wkładki Fotografie
2. Gmina Poznań		
3. Powiat poznański		
4. Województwo wielkopolskie		



33



34



35



36

1. Miejscowość POZNAŃ	5. Obiekt (nazwa jak w karcie) oraz adres Kamienica Stary Rynek 80 - 82	6. Zawartość wkładki Fotografie
2. Gmina Poznań		
3. Powiat poznański		
4. Województwo wielkopolskie		



37



38



39



40



41

1. Miejscowość POZNAŃ	5. Obiekt (nazwa jak w karcie) oraz adres Kamienica Stary Rynek 80 - 82	6. Zawartość wkładki Fotografie
2. Gmina Poznań		
3. Powiat poznański		
4. Województwo wielkopolskie		



42



43