

OŚRODEK DOKUMENTACJI
ZABYTEKÓW W WARSZAWIE

KARTA EWIDENCYJNA ZABYTEKÓW
ARCHITEKTURY I BUDOWNICTWA

A B C D E F G H I J K L M N O P R S T U V W X Y Z

Nr 20836
WIELKOPOLSKIE

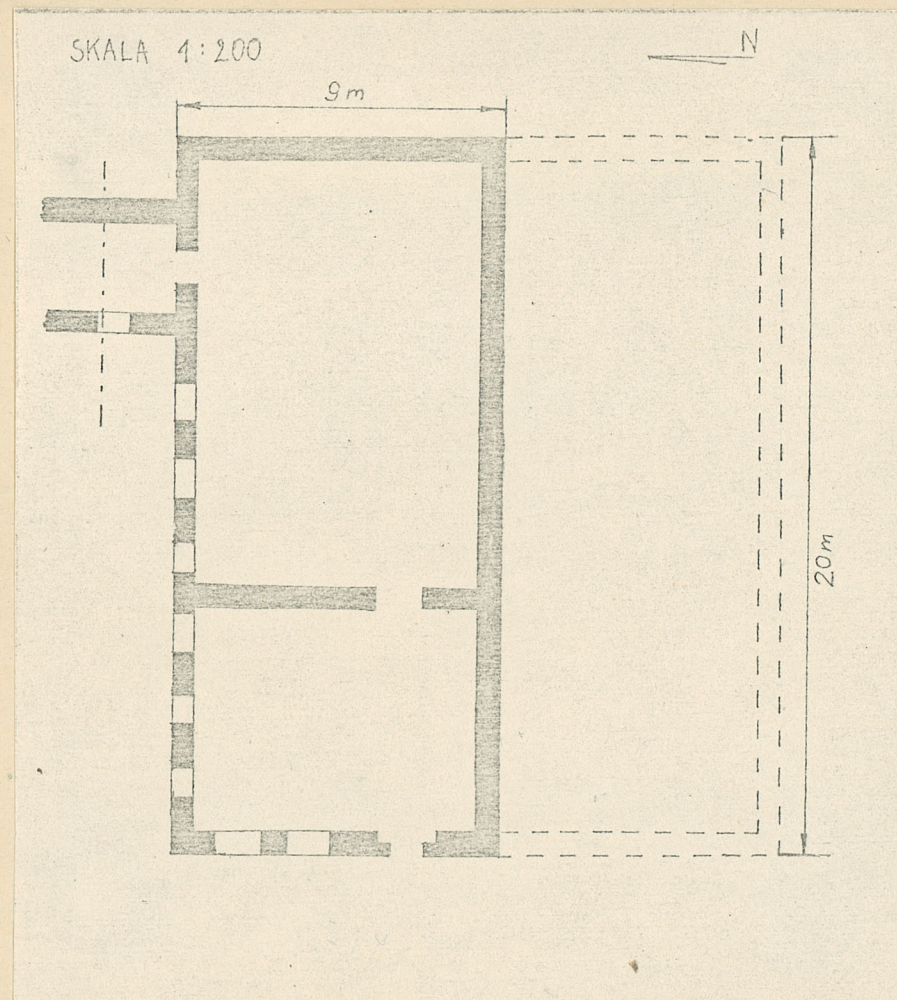
1. Obiekt

Zabudowania dawnej fabryki H.Cegielskiego

2. Czas powstania
1858-70

3. Miejscowość
P O Z N A Ń

11. Zdjęcia, plan sytuacyjny, rzuty



4. Adres
ul. Strzelecka 31 /dawn.
Schützenstrasse/

nr hipoteczny

5. Przynależność administracyjna

województwo Poznań

gmina

6. Poprzednie nazwy miejscowości

7. Przynależność administracyjna
przed 1.VI.1975 r.

województwo Poznań

powiat

8. Właściciel i jego adres

skarb państwa-Spec.Onkologiczny
Zesp.Opieki Zdrowotnej, ul.
Garbary 13/15

9. Użytkownik i jego adres

j.w.

10. Rejestr zabytków

kanton - 243 2 13.12.1982

Nr data

H.Nowakowska

autor zdjęć

data wykonania 1980

miejsce przechowywania negatywów

K Z M Poznań

12. Autorzy, historia obiektu, określenie stylu.

Założycielem fabryki był znany działacz społeczny i przemysłowiec Hipolit Cegielski /1813-1868/. Zaczęciem zakładów był mały sklep narzędzi w Bazarze otwarty 1846 r. i warsztaty naprawcze /1849/, które w 1855 r. przekształcono w małą fabryczkę przy ul. Koziej. Gdy projekty rozbudowy fabryki w centrum miasta spotkały się ze sprzeciwem władz - zorganizowano ją na obszernym terenie przy ul. Strzeleckiej, zakupionym w 1858 r. od D. Rakowicza. Założenie było wspólnym dziełem poznańskiego architekta Stanisława Hebanowskiego /1820-1898/ i właściciela H. Cegielskiego. Wzorem dla powstającej fabryki był zakład Augusta Borsiga w Berlinie. W r. 1859 uruchomiono kotłownię dla maszyny parowej i odlewnię, kolejne budynki powstawały w latach 1860-64. Całość ukończono po śmierci Cegielskiego. Modernizacje w latach 1881-83 i 1984 nie naruszyły pierwotnej koncepcji założenia. Fabryka Cegielskiego była pierwszym i ostatnim zakładem, który powstał i pracował w obrębie miasta-fortecy aż do czasu ukończenia nowego założenia na Główniej /1912 r/

13. Opis (sytuacja, materiał i konstrukcja, rzut, bryła, elewacje, dach, wnętrze, wyposażenie, instalacje)

Teren zakładów o kształcie zbliżonym do trójkąta rozciągał się między ul. Strzelecką i Garbarami, od pn. ograniczony był nie istniejącą dziś Strugą Karmelitańską. Zabudowania placu fabrycznego przedstawiały się następująco: w części pn.-wsch. wznosił się budynek odlewni /A/ z trzema suszarniami, kotłownią, składem węgla oraz warsztatami ślusarskimi i kołodziejskimi /B/, połączonymi z budynkiem administracyjnym /C/. W przedłużeniu warsztatów ciągnęła się remiza do maszyn /E/. Nad Strugą Karmelitańską znajdowały się dwie szopy do maszyn oraz magazyn żelaza /K, L, M/. Przy samym wejściu stała portiernia, a obok niej warsztat blacharski /I/. Przy ul. Strzeleckiej znajdowała się kuźnia /G/. W okresie późniejszym rozszerzono odlewnię żelaza /T/ oraz wybudowano nowy magazyn /W/. Wzniesiono też szereg mniejszych szop i remiz od strony pd. oraz przy ul. Strzeleckiej i wewnątrz posesji. Poza murowanym budynkiem głównym, pozostałe zabudowania były drewniane, kryte papą. Do dziś zachował się jedynie budynek kantoru z wieżą oraz - częściowo - budynek warsztatów mechanicznych.

Oba budynki znajdują się w pn.-wsch. części terenu fabrycznego, łączy je wąskie przejście. Od ul. Strzeleckiej odgradza je obecnie nowy budynek mieszkalno-handlowy, od ul. Garbary - rozbudowujący się szpital.

Budynek warsztatów jest murowany z cegły, otynkowany, nakryty dachem o konstrukcji drewnianej, krokwiowo-jętkowej, krytym papą. Wnętrze przekrywa drewniany strop. Posadzka cementowa, podłogi drewniane. Okna o konstrukcji skrzynkowej, drzwi ramowo-płycinowej.

Budynek wybudowany został na planie prostokąta, pierwotnie o wymiarach 20x17 m. Wnętrza zostały całkowicie przebudowane. Budynek jest podpiwniczony, jednokondygnacyjny, z użytkową kondygnacją poddasza, kryty dachem dwuspadowym o małym kącie nachylenia połaci.

Elewacja zach. pięcioosiowa o skromnych podziałach lizenowych, z zamkniętym łukiem odcinkowym wejściem w części centralnej oraz parami prostokątnych okien po bokach, zwieńczona trójkątnym szczytem, w którym znajduje się małe, prostokątne okienko. Elewacja pn. sześćoosiowa, z oknami zamkniętymi łukiem odcinkowym /obecnie zamurowane/. Elewacja pd. niezachowana.

Budynek wyposażony jest w instalację elektryczną, wodno-kanalizacyjną oraz ogrzewczą /piece/

<p>14. Kubatura łącznie₃ z kantprem 2325 m³</p>	<p>15. Powierzchnia użytkowa łącznie z kantorem 649 m²</p>	<p>16. Przeznaczenie pierwotne warsztaty mechaniczne</p>	<p>17. Użytkowanie obecne po adaptacji - administracyjne</p>
<p>18. Prace budowlane i konserwatorskie, ich przebieg i dokumentacja</p> <p>Budynek przeznaczony do remontu i adaptacji w III etapie rozbudowy i modernizacji szpitala.</p>		<p>19. Stan zachowania (fundamenty, ściany zewnętrzne ściany, wewnętrzne, sklepienia, stropy, konstrukcje dachowe, pokrycia dachu, wyposażenie i instalacje)</p> <p>Budynek zachowany fragmentarycznie, elewacja pn. oraz fragment frontowej elewacji zach., dach nad zach. częścią budynku/; od pd. zamyka go nowa ściana, nad wsch. częścią dach - prowizoryczny; wnętrza przebudowane /prowizoryczne ścianki/; drewniany strop oraz konstrukcja dachu wymagają wymiany.</p>	
<p>20. Najpilniejsze postulaty konserwatorskie</p> <p>Stały nadzór konserwatorski; wskazana rekonstrukcja obiektu w jego pierwotnej postaci.</p>			

21. Akta archiwalne (rodzaj akt, numer i miejsce przechowywania)

Akta m.Poznania, sygn.5610, s.4-6 Woj. Archiwum
Państwowe w Poznaniu

22. Bibliografia

Z.Grot, 100 lat Zakładów H.Cegielski 1 8 4 6 - 1 9 4 6 ,
Poznań 1946, s.39-51.
W.Radkiewicz, Dzieje Zakładów H.Cegielski 1846-1960,
Poznań 1962, s.34-36

23. Źródła ikonograficzne i fotograficzne (rodzaj, miejsce przechowania, sygnatury)

24. Uwagi różne

Budynek kanтору z wieżą posiada osobną kartę

25. Wypełnił

Krzysztof Jodłowski

Imię i nazwisko

data 15.02.1984 r.

26. Sprawdził

Imię i nazwisko

data

27. Załączniki

wkładka nr 1

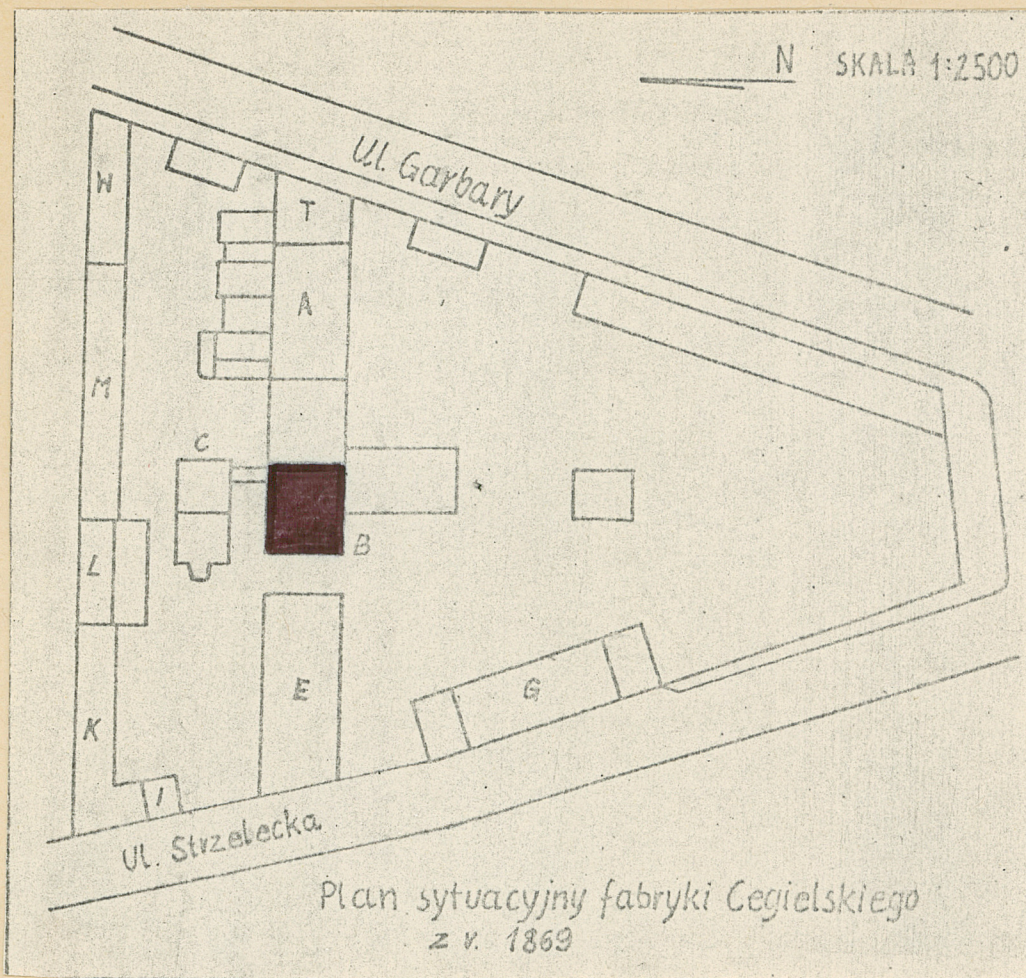
II. Miejscowość

2. Obiekt (nazwa jak w karcie)

3. Zawartość wkładki (nazwa obiektu lub materiału uzupełniającego)

P O Z N A Ń

zabudowania fabr.Cegielskiego Plan zakładów



Krzysztof Jodłowski ,15.02.1984 r.

Wkładkę założył:
(imię, nazwisko, data)

Wzór ODZ 1978 r.

Miejsce przechowywania negatywów: