

A B C D E F G H I J K L Ł M N O P R S T U V W X Y Z Nr

1. Obiekt

Kino „Bałtyk” oraz dom mieszkalny
ul. Roosevelta 1/3 - ul. Bukowska 21/22

2. Czas powstania

1928 r.

3. Miejscowość

POZNAŃ

11. Zdjęcia, rzut, przekrój, sytuacja, orientacja



4. Adres

Poznań
ul. Roosevelta 1/3 - ul. Bukowska 21/22
nr hipoteczny

5. Przynależność administracyjna

województwo poznańskie

gmina Poznań

6. Poprzednie nazwy miejscowości

Posen

7. Przynależność administracyjna
przed 1 VI 1995

województwo poznańskie

powiat Poznań

8. Właściciel i jego adres

Miasto Poznań (do 2002 r.)
NDI S.A. ul. Reja 13/15 81-874 Sopot
(obecnie)

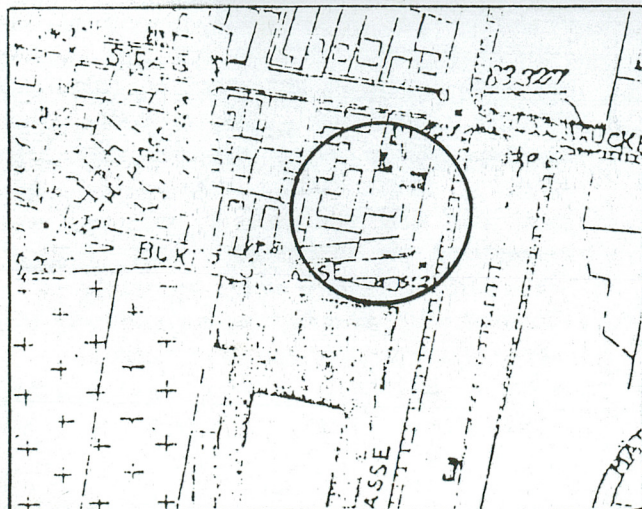
9. Użytkownik i jego adres

Mieszkania lokatorskie, sklepy,
kino „Bałtyk” - „Instytucja Filmowa
Film-Art”, ul. Bułgarska 19 Poznań
(dzierżawca do 2002 r.)

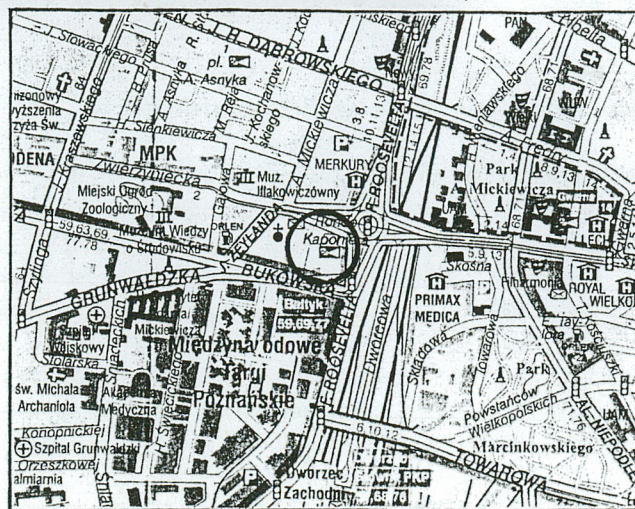
10. Rejestr zabytków

Nr

data



1943 r.



mapa współczesna

Budynek kina „Bałtyk” wraz z obiektami mieszkalnymi i handlowymi wzniesiony został w 1928 r. wg projektu architekta Juliusza Zalewskiego. Otwarcie kina pod nazwą „Stylowe” (mieszczącego się przy ul. Marszałka Focha 4) miało miejsce w dn. 08.07.1929 r. Jego właścicielem był początkowo Stanisław Mańczak, a następnie jego syn Józef Mańczak. Dyrektorem artystycznym Czesław Dębiński. Sala mieściła 1100 miejsc. Wnętrze posiadało reprezentacyjny charakter. Autorem projektu wnętrza był m.in. Jan Marcin Szancer. Na początku lat 30. XX w. kino stało się siedzibą Komedii Muzycznej. Działalność rozpoczęto od wystawienia spektaklu „Sen nocy letniej”. Od 1933 r. ponownie mieściło się tam kino „Oświatowe” TCL (Towarzystwa Czytelni Ludowej). Początkowo kino działało jako „nieme”. Od dn. 20.03.1930 r. posiadało aparaturę dźwiękową. Jako pierwszy zaprezentowano amerykański film Kinga Vidora „Ja chcę na północ”. W 1932 r. kino zmieniło nazwę na „Uśmiech”. W/g opisów pochodzących z przełomu lat 20 i 30. XX w. - budynek posiadał skromne podziały architektoniczne oraz niewiele elementów dekoracyjnych. W części dwuskrzydłowej od strony ul. Bukowskiej oraz ul. Roosevelta na kondygnacji parteru obiekt pełnił funkcję handlową, powyżej znajdowały się mieszkania pracowników Poczty Kasy Oszczędności. W/g dawnych opisów w mieszkaniach znajdowały się drzwi rozsuwane oraz centralne ogrzewanie. W budynku na parterze mieściło się sześć pomieszczeń sklepowych, kino, mieszkania. Na parterze - dwa mieszkania dwupokojowe i jedno mieszkanie jednopokojowe. Na I piętrze - dwa mieszkania dwupokojowe i dwa mieszkania trzypokojowe, jedno mieszkanie czteropokojowe, jedno mieszkanie pięciopokojowe oraz dwa mieszkania kawalerskie. poszerzono w kierunku ulicy. c.d. zał. nr 1

Sytuacja - budynek położony jest w centrum miasta Poznania. Obiekt narożny usytuowany jest po zach. stronie ul. Roosevelta oraz pd. stronie ul. Bukowskiej. W sąsiedztwie po stronie pn.-wsch. budynek sąsiaduje z Rondem Kopernika. Od zach. znajduje się podwórze, dalej budynek dawnej drukarni.

Materiał, konstrukcja *ściany* - z cegły ceramicznej, zendrówki, układanej w wąż krzyżowy.

Strop - Kleina, ceglany, na belkach stalowych.

Wieżba dachowa - w budynku kina - dach dwuspadowy, oparty na krokwiach i płatwiach o konstrukcji drewnianej, spoczywających na ramach metalowych, kratownicowych. Dwa równoległe pasy z zespolonych kątowników połączone są ukośnymi zastrzałami, całość łączona na nity. Do w/w konstrukcji nośnej podwieszony jest za pomocą prętów i drutów lekki sufit.

W budynku mieszkalnym, w skrzydle wsch. - dach jednospadowy, z wieźbą dachową płatwiowo-kleszczową, na dwóch ściankach stolcowych, mieczowanych. Z obu stron ścianki kolankowe i dodatkowe zastrzały podtrzymujące krokwie.

W budynku mieszkalnym, w skrzydle pd. - dach dwuspadowy, w układzie asymetrycznym, z wieźbą dachową płatwiowo-kleszczową na dwóch ściankach stolcowych, mieczowanych. Z obu stron ścianki kolankowe i dodatkowe zastrzały podtrzymujące krokwie.

Pokrycie dachowe - z papy

Posadzki i podłogi - w sali kinowej, z parkietu, w hallu i foyer z płyt marmurowych. W mieszkaniach podłogi z parkietów, w części z desek.

W korytarzach na kondygnacji parteru oraz w przejeździe posadzki z kafli ceramicznych.

Schody - w kinie na balkon prowadzą schody trójbiegowe, w układzie francuskim (z biegiem schodowym środkowym o nieznacznej wysokości). Stopnie z płyt marmurowych. Schody boczne prowadzące na balkon jednobiegowe, o konstrukcji żelbetowej. W w. schody ze stopniami z płyt marmurowych.

W części mieszkalnej schody dwubiegowe, powrotne, o konstrukcji Kleina, stopnie z desek. Balustrada z poręczą drewnianą, tralki drewniane. W klatce schodowej w skrzydle od strony zach. balustrada drewniana, profilowana, podparta na prętach metalowych.

Otwory - okienne od strony pd. i pd.-wsch. na I piętrze zamknięte łukami pełnymi.

Okna - sześciopokojowe, trójdzielnne, dwurzędowe, skrzynkowe z ślaniem i słupkami

Drzwi - we większości w mieszkaniach zachowane ramowo-płycinowe, w części (w korytarzach) drzwi z płycinami przeszklonymi z krzyżującymi się szczeblinami. W części, w korytarzach drzwi z nadświetlnią o kształcie prostokątnym.

Rzut - część mieszkalna i handlowa tworzy dwa przylegające do siebie skrzydła, w ogólnym zarysie na rzucie zbliżonym do litery „L” (osie skrzydeł ułożone są pod kątem rozwartym). Układ pomieszczeń nieregularny, dwutraktowy z przejazdem w części pd. oraz pięcioma klatkami schodowymi. Do skrzydła znajdującego się od strony pn.-wsch. przylega budynek kina. Obiekt usytuowany od strony pn.-zach. na rzucie prostokąta. Do wnętrza kina prowadzi hall oraz foyer - znajdujące się w pn.-wsch. (w części w w. skrzydła pełniące funkcję mieszkalną i handlową).

c.d. zał. nr 1

<p>14. Kubatura</p> <p>- budynek mieszkalny i sklepy -11460m²</p> <p>- kino - 6800 m³</p>	<p>15. Powierzchnia użytkowa</p> <p>- budynek mieszkalny i sklepy -</p> <p>940*5=3450 m² - kino (sala) – 629,1 m²</p>	<p>16. Przeznaczenie pierwotne</p> <p>Mieszkania lokatorskie,</p> <p>sklepy, kino</p>	<p>17. Użytkowanie obecne</p> <p>Mieszkania lokatorskie,</p> <p>sklepy, kino</p>
<p>18. Prace budowlane i konserwatorskie, ich przebieg i dokumentacja</p> <p>Obiekt przebudowany został końcu w lat 50. XX w. Wykonano dodatkowe warstwy ścian w sali kinowe. Wzmocniły one konstrukcję oraz poprawiły warunki akustyczne obiektu. Zlikwidowane zostały z dwóch stron po dwie pary zewnętrznych otworów wejściowych. Pozostawiono otwory znajdujące się w sąsiedztwie sceny. W tej części wykonane zostały dodatkowe ściany ułożone ukośnie w stosunku do ścian zewnętrznych (dawnych). Zmieniono kształt sceny i jej otoczenie. Przebudowany został układ wnętrz w części wejściowej z fouer do sali kinowej. Zlikwidowane zostały w/w segmenty z łóżali. W sąsiedztwie, w miejscu dawnej ściany nośnej wzniesiono dwa masywne filary, podtrzymujące podciąg. W linii rozgraniczającej dawne łóże i przestrzeń widowni zbudowano ścianę. Zlikwidowane zostały dwa otwory drzwiowe prowadzące w przeszłości z fouer do sali kinowej. Z dwóch stron, w częściach narożnych fouer powstały niewielkie korytarze - „kieszenie wejściowe”, Balkon poszerzony został w dwóch stron poprzez rozebranie ścian oddzielających w przeszłości dwa pomieszczenia zaplecza. Wzniesione zostały nowe segmenty balkonowe, z łóżami. Nad całością powstał nowy sufit o kształcie równomiernie opadającym w kierunku sceny. Przebudowany został układ wnętrza w hallu wejściowym. Po przebudowie powstał hall wejściowy, o kształcie wydłużonym obejmującym pięć osi otworów okiennych i drzwiowych. Na kondygnacji I piętra przebudowane zostało fouer poprzedzające wejście na balkon. Przestrzeń poszerzono w kierunku ulicy. Ściana nośna oddzielająca dwa pomieszczenia zaplecza zastąpiona została słupami i podciągami. W części narożnej budynku, od strony podwórza, w miejscu schodów spiralnych wzniesiona została przybudówka ze schodami dwubiegowymi, prowadzącymi na kondygnację II piętra do pomieszczeń sali projekcyjnej. Współcześnie uległy znacznej przebudowie pomieszczenia handlowe w dwóch skrzydłach mieszkalnych budynku, na kondygnacji parteru. Współcześnie przebudowana została więźba dachowa w budynku mieszkalnym od strony wsch.</p>		<p>19. Stan zachowania (fundamenty, ściany zewnętrzne, sklepienia, stropy, konstrukcje dachowe, pokrycie dachowe i instalacje)</p> <p>Konstrukcja ścian, stropów, więźby dachowej, pokrycia. Stolarka okienna i drzwiowa zniszczona. Ściany piwnic zawilgocone. Nieznaczne ubytki tynków zewnętrznych. <i>Obiekt przeznaczony jest do rozbiórki.</i></p>	
		<p>20. Najpilniejsze postulaty konserwatorskie</p>	

21. Akta archiwalne (rodzaj akt, numer i miejsce przechowywania)


- Mapy archiwalne

22. Bibliografia

- Z. Zakrzewski - „Ulicami mojego Poznania, przechadzki z lat 1918-1939” wyd. poznańskie, s. 649.
- „Małgorzata i Henryk Hendrykowsy - „Film w Poznaniu i Wielkopolsce w 1896 - 1996 r.”,
- „Architektura i Budownictwo”, W-wa, 1929 r. s.315-317,
- „Zieleń i Architektura”, KMP, 1993 nr 3,4, s.113, 122,
- Z. Zakrzewski - „Przechadzki po Poznaniu lat międzywojennych Biblioteka Kroniki m. Poznania, 1974 r. 278

23. Źródła ikonograficzne i fotograficzne (rodzaj, miejsce przechowywania, sygnatura)

24. Uwagi różne

Informacji udzielił pan 

25. Opracował

tekst mgr Andrzej Pryszczewski 2003.
imię, nazwisko, data, podpis

plany, rysunki mgr Andrzej Pryszczewski 2003.
imię, nazwisko, data, podpis

zdjęcia fotogr. mgr Andrzej Pryszczewski 2003.
imię, nazwisko, data, podpis

miejsce przechowywania negatywów MKZ Poznań

KARTA PO WYPEŁNIENIU PODLEGA OCHRONIE NA PODSTAWIE PRZEPISÓW PRAWA AUTORSKIEGO

26. Adnotacje o inspekcjach, informacje o zmianach, imiona i nazwiska wypełniających)

27. Załączniki

Ilość załączników - 9

1. Miejscowość	2. Obiekt	3. Zawartość
Poznań	Kino „Bałtyk” oraz dom mieszkalny ul. Roosevelta 1/3 - ul. Bukowska 21/22	Opis

c.d. p. nr 13

Bryła - część mieszkalna i handlowa tworzy dwa przylegające do siebie skrzydła, każde z nich podpiwniczne, z czterema kondygnacjami nadziemnymi. Segment od strony wsch. z dachem jednospadowym, od strony pd.-zach. z dachem dwuspadowym. Do ww skrzydła w części pn.-zach. przylega budynek kina o niższej prostopadłościenną bryłę przykrytej dachem dwuspadowym o niewielkim spadku połaci.

Elewacje - w układzie zachowanym, tynkowane, z rytmicznym układem otworów okiennych. Elewacja frontowa, **wsch.** trzynastoosiowa, w korpusie głównym czterokondygnacyjna. Istotny akcent przypada na kubaturowe podziały w częściach narożnych. W częściach bocznych elewacja obniżona, z uskokiem. Od strony pd.-zach. na szerokości trzech osi elewacja w przeszłości dwukondygnacyjna, współcześnie w tej części dobudowano kondygnację II piętra. Od strony pn.-wsch. w części narożnej na szerokości jednej osi elewacja dwukondygnacyjna, z otworem na I piętrze współcześnie przebudowanym. W dalszym planie, za uskokiem ele. Z otworami okiennymi. W każdej z osi prostokątne otwory okienne kondygnacji parteru oraz otwory na I piętrze zamknięte łukiem pełnym - znajdują się w wspólnej dwukondygnacyjnej płycinie, zamkniętej łukiem pełnym (usytuowanym w obrysie nadproża otworów I piętra). Poniżej otworów kondygnacji I piętra płyciny prostokątne urozmaicone imitacją wtopionych tralek betonowych. Na kondygnacji II i III piętra szerokie otwory prostokątne. Powyżej, na wysokości poddasza lico muru płaskie, zwieńczone nieznacznie zarysowanym pasem gzymsu, od dołu z ząbkowaniem. Nad kondygnacją parteru, na szerokości pięciu osi otworów elewacja poprzedzona jest daszkiem żelbetowym, jednospadowym, o niewielkim spadku połaci. Elewacja **pd.-zach.** w części wsch. na szerokości jednej osi elewacja obniżona, z uskokiem, dwukondygnacyjna. W pozostałej części elewacja jedenastoosiowa, czterokondygnacyjna, z rytmicznym podziałem otworów. W każdej z osi prostokątne otwory okienne kondygnacji parteru oraz otwory na I piętrze zamknięte łukiem pełnym - we wspólnej dwukondygnacyjnej płycinie, zamkniętej łukiem pełnym. Powyżej na kondygnacji II i III piętra szerokie otwory prostokątne. Powyżej, na wysokości poddasza lico muru płaskie, zakończone nieznacznym gzymsem. Elewacja w skrzydle pd.-zach. usytuowana poniżej sąsiadującej - w skrzydle wsch. W części środkowej elewacji znajduje się prostokątny otwór bramny, otoczony portalem. Z obu stron szeroki gzyms profilowany, w nadprożu szeroka spłaszczona płycina, ujęta obustronnie sztukaterią w formie spływającego liścia, nad całością mocno wysunięty gzyms profilowany. Elewacja **pn.-wsch.** oraz **zach.** w korpusie głównym dwuskrzydłowym - bez otworów i elementów dekoracyjnych. Prawdopodobnie o płaskie elewacje oparte miały być pierwotnie inne budynki. Elewacja od strony podwórza w części pn. - dwunastoosiowa. Od strony pn.-zach. - z przylegającą bryłą kina w pozostałej części siedmioosiowa. Elewacje budynku kina płaskie, bez elementów dekoracyjnych. Od strony pn.-zach. kina znajduje się parterowa przybudówka. Współcześnie przybudówkę poszerzono, dobudowano do niej dodatkową parterową bryłę ze ścianą przeszkloną.

Wnętrze - w kinie hall wejściowy sąsiadujący z kasami. Do wnętrza kina prowadzi wejście od strony pn.-wsch. w skrzydle głównym. W sąsiedztwie ulicy umieszczone jest pomieszczenie hallu z kasami, dalej foyer - z dwóch stron wejścia do sali kinowej oraz klatka schodowa prowadząca na kondygnację balkonu. W foyer sześć centralnie umieszczonych filarów. W sali kinowej obszerny balkon, w sąsiedztwie z dwóch stron niewielkie łóże.

W pomieszczeniach handlowych na kondygnacji parteru układ wnętrza współcześnie przebudowany. W ogólnym kształcie dwa trakty rozdzielone są centralną ścianą nośną. Na kondygnacjach I-III piętra układ pomieszczeń w ogólnym kształcie dwutraktowy, z centralną ścianą nośną. Przylega do niej korytarz rozdzielający dwa trakty. We większości układ wnętrz zachowany w dawnym kształcie.

Instalacje - elektryczna, wodociągowa, kanalizacyjna, odgromowa.

Wkładkę założył : mgr Andrzej Pryszczewski 2000r.

Miejsce przechowywania negatywów : MKZ Poznań

Na II i III piętrze - dwa mieszkania dwupokojowe, jedno mieszkanie trzypokojowe, dwa mieszkania czteropokojowe, jedno mieszkanie pięciopokojowe oraz dwa pokoje kawalerskie. Pierwotnie sala kinowa wraz z foyer, zapleczem technicznym i administracyjnym posiadała kształt częściowo różniący się od obecnego. Wg fotografii pochodzącej z końca lat 40. XX w. sala kinowa posiadała bogaty wystrój. Z foyer do sali prowadziły dwa otwory drzwiowe usytuowane w dwóch osiach w części środkowej (osie dzieliły widownię na trzy podłużne sektory). Po obu stronach znajdowały się po trzy otwory drzwiowe, prowadzące na zewnątrz budynku. W sąsiedztwie wejść do sali (przy ścianie tylnej) usytuowane były łóża, tworzące siedem segmentów. Obiekt przebudowany został końcu w lat 50. XX w. Wykonano dodatkowe warstwy ścian w sali kinowej. Wzmocniły one konstrukcję oraz poprawiły warunki akustyczne obiektu. Zlikwidowana została z dwóch stron część otworów wejściowych. Pozostawiono otwory znajdujące się w sąsiedztwie sceny. W tej części wykonane zostały dodatkowe ściany ułożone ukośnie w stosunku do ścian zewnętrznych (dawnych). Pomiedzy ścianą dawną i współczesną powstała niewielka przestrzeń (kieszień) izolująca wnętrze obiektu od przestrzeni zewnętrznej. Zmieniono kształt sceny i jej otoczenie. Przebudowany został układ wnętrza w części wejściowej z foyer do sali kinowej. Zlikwidowane zostały w/w segmenty z łóżali. Z dwóch stron, w częściach narożnych foyer powstały niewielkie korytarze - „kieszenie wejściowe”, prowadzące do sali (na planie wykraglonym ćwierćkolistie). Taki układ wnętrza spowodował polepszenie warunków akustycznych obiektu. Balkon poszerzony został w dwóch stron poprzez rozebranie ścian oddzielających w przeszłości dwa pomieszczenia zaplecza. Ponadto nad całością powstał nowy sufit o kształcie równomiernie opadającym w kierunku sceny. Pierwotnie niewielki hall oddzielny był od foyer ścianką. Po przebudowie powstał hall wejściowy. Na kondygnacji I piętra przebudowane zostało foyer poprzedzające wejście na balkon. Przestrzeń poszerzono w kierunku ulicy. Ściana nośna oddzielająca dwa pomieszczenia zaplecza zastąpiona została słupami i podciągami. Ponadto zmieniony został układ wnętrza w pomieszczeniach zaplecza technicznego i administracyjnego. Po II wojnie budynek kina uległ znacznej dewastacji. W latach 60. XX w. od strony pn. dobudowany został pawilon kasowy o bryle parterowej. Później kasy przeniesione zostały hallu wejściowego mieszczącego się po stronie wsch. W latach powojennych użytkownikiem kina były kolejno : Okręgowy Zarząd Kin, Wojewódzki Zarząd Kin, Okręgowe Przedsiębiorstwo Rozpowszechniania Filmów. W ostatnich latach budynek był w zarządzie MPGM, kino dzierżawione było przez Instytucję Filmową Film-Art.

1. Miejscowość

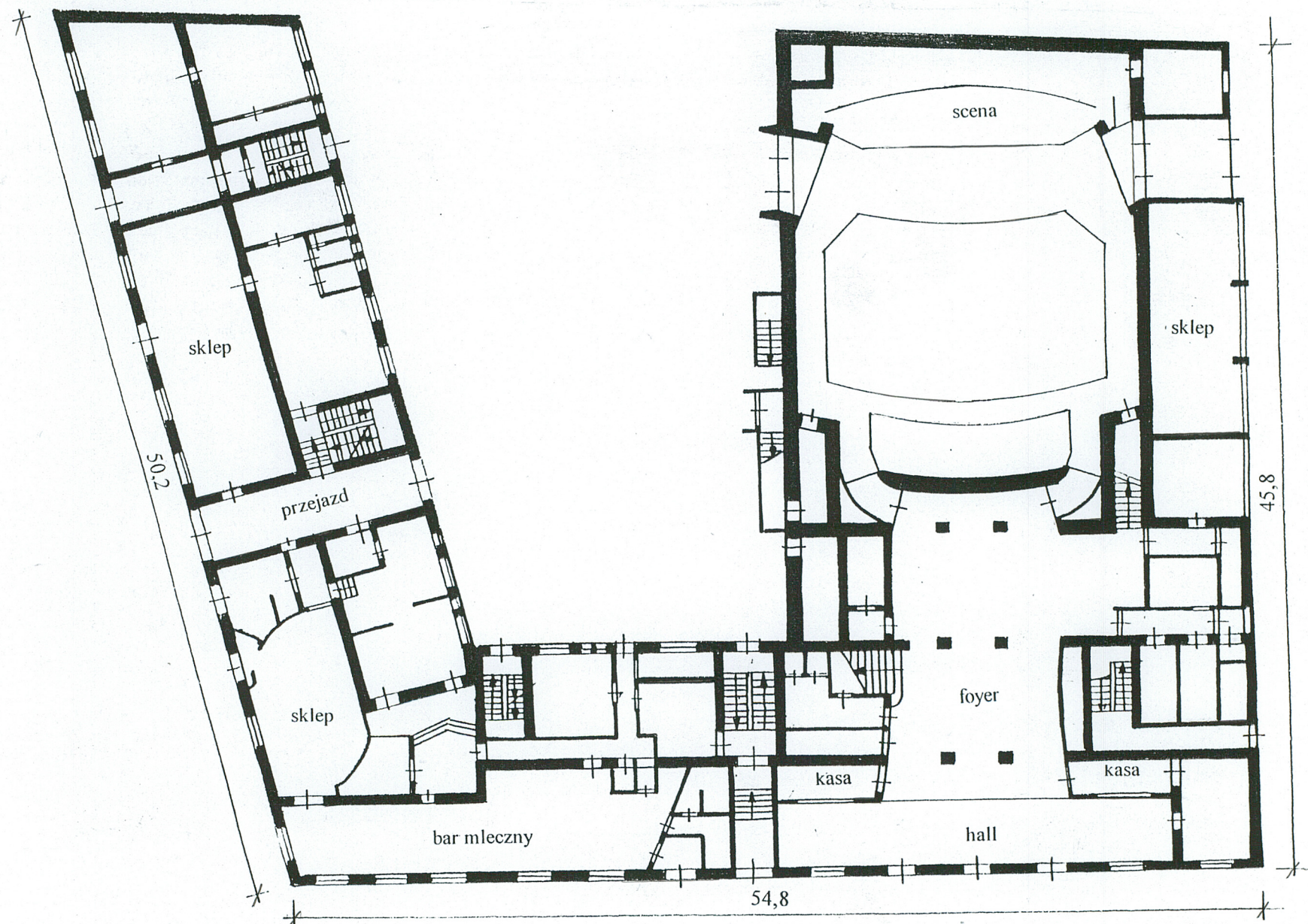
Poznań

2. Obiekt

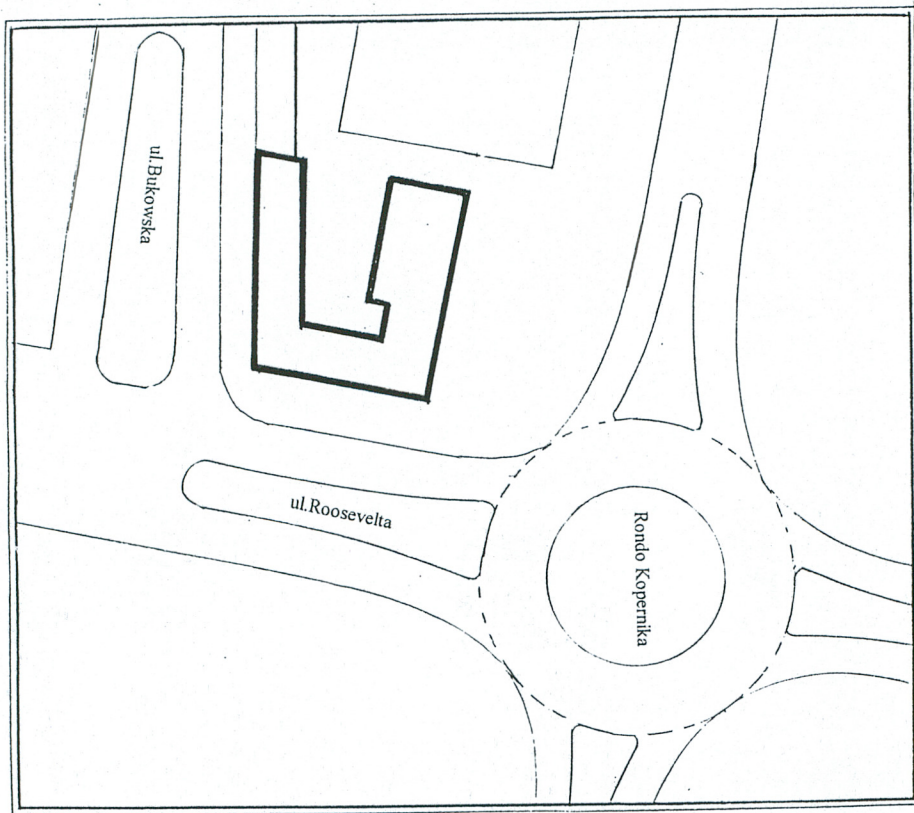
Kino „Bałtyk” oraz dom mieszkalny
ul. Roosevelta / ul. Bukowska

3. Zawartość

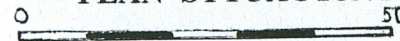
Rzut, plan sytuacyjny



RZUT PARTERU



PLAN SYTUACYJNY



1. Miejscowość

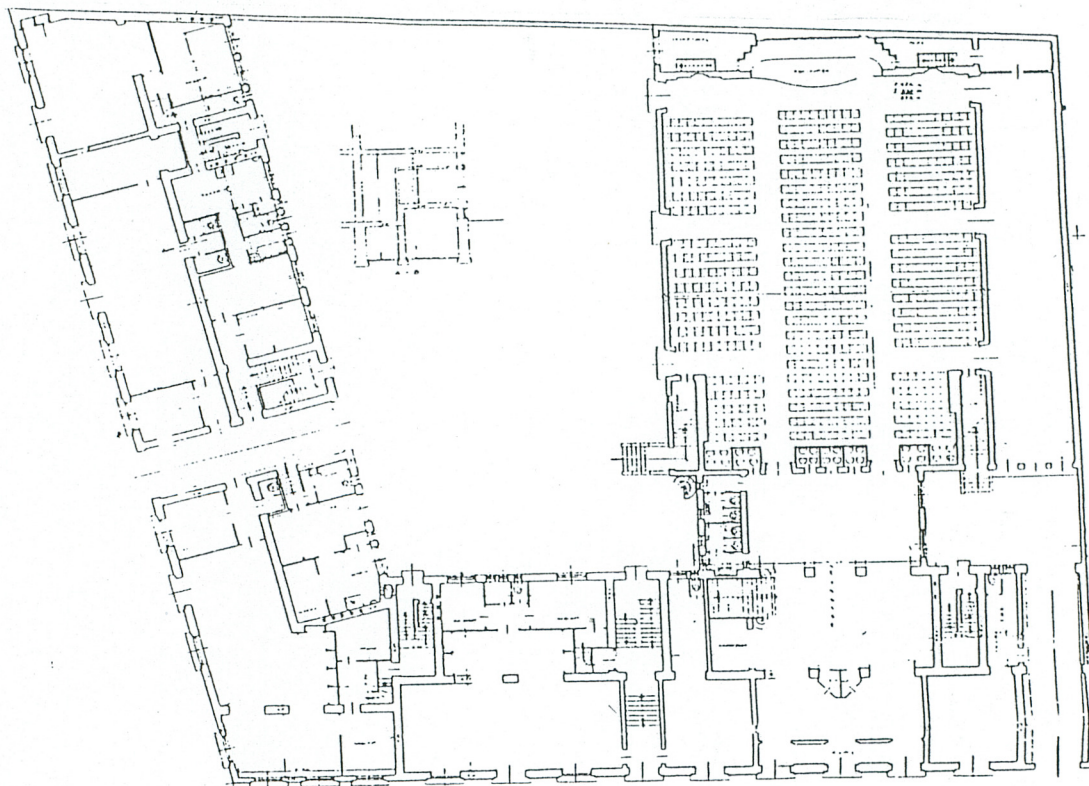
Poznań

2. Obiekt

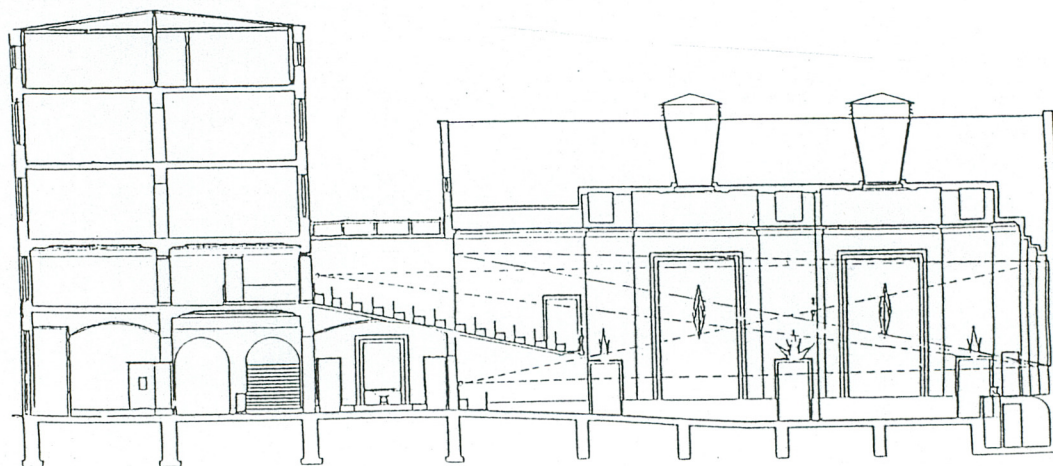
Kino „Bałtyk” oraz dom mieszkalny
ul. Roosevelta oraz ul. Bukowska

3. Zawartość

Materiał ikonograficzny

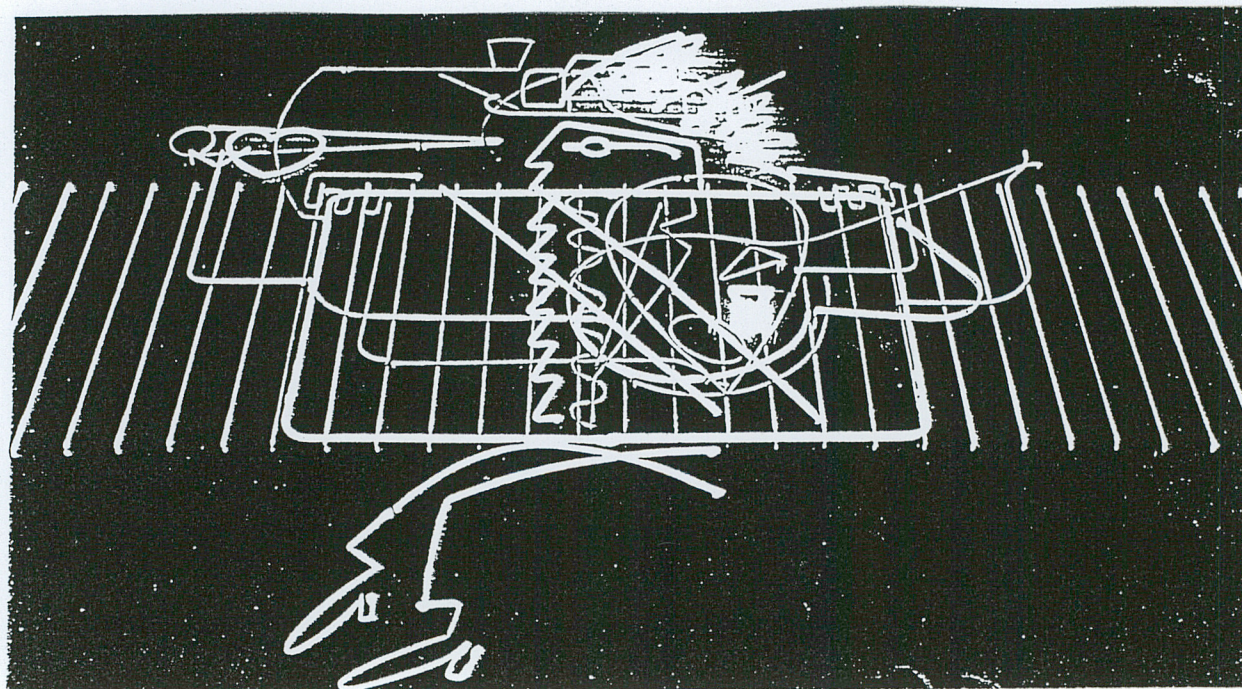
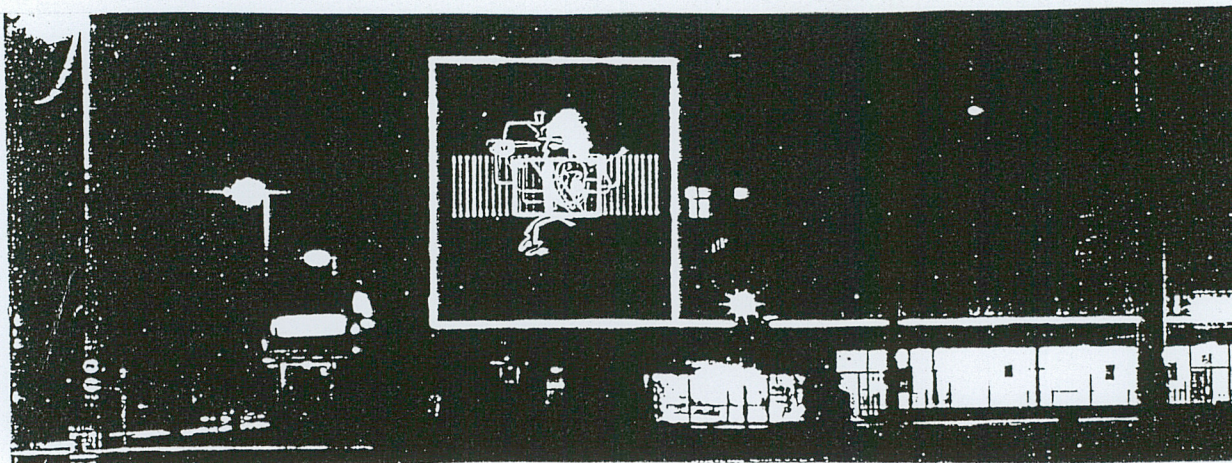


Rzut kondygnacji parteru



Przekrój kina i budynku mieszkalnego

1. Miejscowość	2. Obiekt	3. Zawartość
Poznań	Kino „Bałtyk” oraz dom mieszkalny ul.Roosevelta 1/3 - ul.Bukowska 21/22	Fotografie archiwalne



Fotografia z neonem (na elew. pn.)

WKŁADKA DO KARTY EWIDENCJI ZABYTEKÓW ARCHITEKTURY I BUDOWNICTWA

ZAŁĄCZNIK NR 5

1. Miejscowość

Poznań

2. Obiekt

Kino „Bałtyk” oraz dom mieszkalny
ul. Roosevelta / ul. Bukowska

3. Zawartość

Fotografie



2



3



4



5



6



8



7

1. Miejscowość

Poznań

2. Obiekt

Kino „Bałtyk” oraz dom mieszkalny
ul. Roosevelta / ul. Bukowska

3. Zawartość

Fotografie



9



10



11



12



13



14



15

1. Miejscowość

Poznań

2. Obiekt

Kino „Bałtyk” oraz dom mieszkalny
ul. Roosevelta / ul. Bukowska

3. Zawartość

Fotografie



16



17



18



19



20



21



22



23

WKŁADKA DO KARTY EWIDENCJI ZABYTEKÓW ARCHITEKTURY I BUDOWNICTWA

ZAŁĄCZNIK NR 8

1. Miejscowość

Poznań

2. Obiekt

Kino „Bałtyk” oraz dom mieszkalny
ul. Roosevelta / ul. Bukowska

3. Zawartość

Fotografie



24



25



26



27



28



29

1. Miejscowość

Poznań

2. Obiekt

Kino „Bałtyk” oraz dom mieszkalny
ul.Roosevelta 1/3 - ul.Bukowska 21/22

3. Zawartość

Fotografie



30



31



32



33

1. Widok w kierunku pn.-zach.
2. Neon na elew. pn.-wsch.
3. Elewacja pd.-wsch.
4. Widok w kierunku pn.-zach. na część narożną
5. Elewacja pd.
6. Widok w kierunku pn.-zach. na część narożną
7. Widok w kierunku pd.-wsch. na elew. pn.
8. Elewacja pd.
9. Widok w kierunku pd.-wsch. na elewację pn. z fragmentem budynku kina
10. Fragment portalu przy otworze bramnym od strony pd.
11. Otwór bramny i portal na elew. pd.
12. Widok w kierunku pn-wsch. na elewację zach. domu mieszkalnego oraz fragmentem kina
13. Widok w kierunku pn-wsch. na dom mieszkalny, w głębi budynek kina
14. Widok w kierunku pn-wsch. na budynek kina
15. Widok w kierunku pn-zach. na budynek kina
16. Widok w kierunku wsch. na dom mieszkalny (od strony podwórza)
17. Widok w kierunku wsch. na dom mieszkalny (od strony podwórza)
18. Elew. zach. domu mieszkalnego (od strony podwórza)
19. Fragment zwieńczenia elewacji w części narożnej od strony pd.-wsch.
20. Otwór okienny na elew. pd.
21. Fragment wnętrza w przejeździe z posadzką i odbojnikiem
22. Widok w kierunku wsch. na bryły budynków kina i domu mieszkalnego
23. Fragment wnętrza w przejeździe
24. Fragment klatki schodowej na kondygnacji parteru, w części mieszkalnej
25. Fragment schodów w części mieszkalnej
26. Zwieńczenie słup ograniczającego schody w części mieszkalnej
27. Drzwi w mieszkaniu
28. Wieżba dachowa nad częścią mieszkalną
29. Fragment schodów w części
30. Fragment sali kinowej – widok na balkon
31. Fragment sali kinowej – widok na strop nad balkonem, z otworem projektorni
32. Fragment sali kinowej – widok na kondygnacji dolnej oraz balkon
33. Fragment sali kinowej – widok w kierunku części narożnej przy scenie