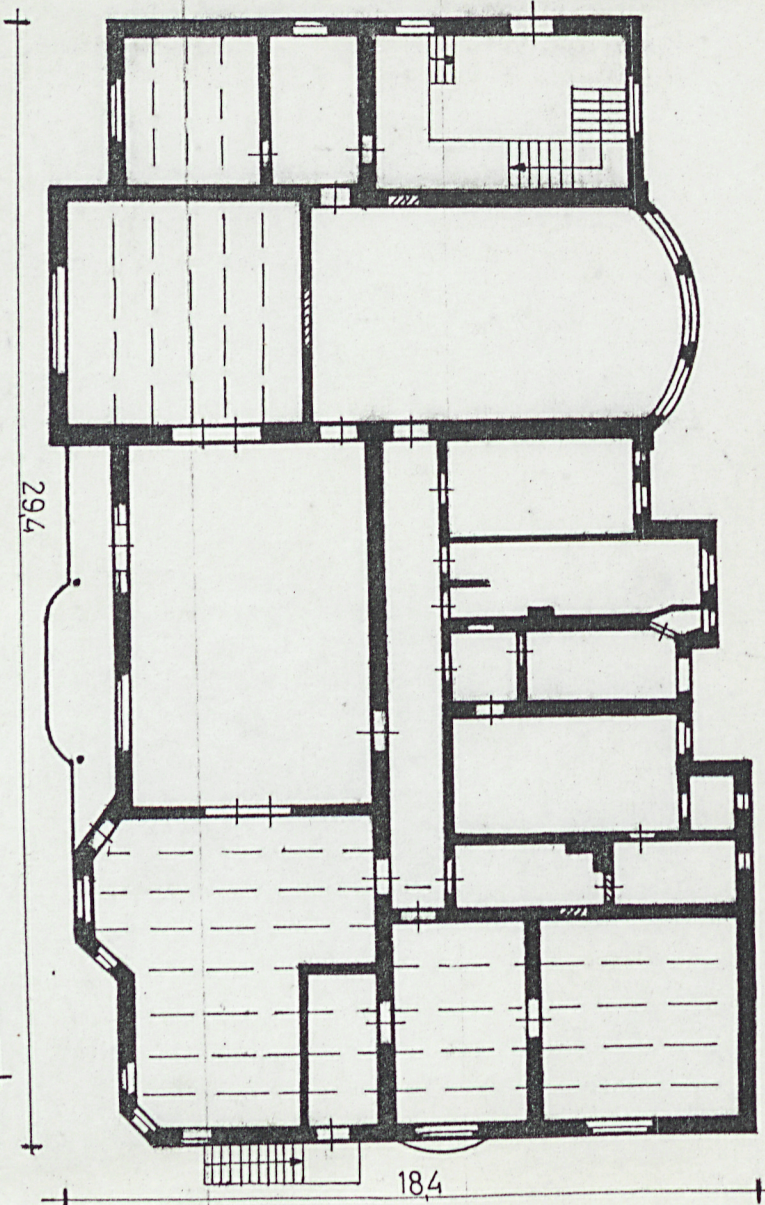


1 Obiekt
DOM-WILLA UL.MICKIEWICZA 30

2 Czas powstania
1905-1908r.

3 Miejscowość
POZNAŃ

11 Zdjęcia rzut, przekroi, sytuacja, orientacja



RZUT
PARTERU
SKALA 1:200
0 1 2 3 4 5

4 Adres
Willa
ul.Mickiewicza 30
Poznań
nr hipoteczny [redacted]

5. Przynależność administracyjna
województwo m.Poznań
gmina

6. Poprzednie nazwy miejscowości
Posen

7. Przynależność administracyjna
przed 1 VI 1975
województwo m.Poznań
powiat

8 Właściciel i jego adres
Skarb Państwa
ADM ul. Staszica

9 Użytkownik i jego adres
Przedszkole, Poradnia Wychowaw-
czo-Zawodowa, Mieszkania
ul. Mickiewicza 30

10 Rejestr zabytków
Nr data

W r.1900 m.Jeżyce włączono w obręb m.Poznania.W r. 1902 wydano decyzję określającą strefy zabudowy. Przy Hohenzollernstr.zlokalizowano quasi wille mieszkalne o podwyższonym standardzie.Po r.1905 rozpoczęto prace budowlane.Obiekt zaprojektowali arch.Paul Lindner i Karl Roskow. Obiekt pozostał własnością spółki architektów,w r.1928. Elewacje z wpływem modernistycznym.

Sytuacja - obiekt usytuowany jest przy ul. A.Mickiewicza, po stronie wsch. w części połudn. Willa wolnostojąca otoczona jest po stronie połudn. i półn. podobnymi obiektami, wschodniej - placem zabaw, oraz drzewami. Elewacja zach. częściowo zasłonięta wysokimi drzewami. Teren otaczający ma ukształtowanie płaskie.

Materiał, konstrukcja.

Ściany murowane z cegły ceramicznej w wątku krzyżowym, na podmurówce kamiennej.

Ściany działowe w części żelbetowe.

Stropy Kleina na belkach stalowych.

Konstrukcja dachowa płatwiowo-kleszczowa z trzema ściankami stolcowymi dwustronnie mieczowanymi, wzmocnione zastrzałami.

Pokrycie dachowe z dachówki karpiówki.

Posadzki z parkietu oraz desek. W klatce schodowej posadzka z kafli ceramicznych czarnych i białych.

Schody główne trzybiegowe, francuskie, drewniane na belkach policzkowych. Trałki eklektyczne. Masywne słupy narożne. Schody w bocznej klatce schodowej drewniane, powrotne.

Otwory okienne w większości prostokątne. Otwory okienne zamknięte łukiem pełnym cztery na elewacji zach., trzy mniejsze na elewacji wsch., jeden na elewacji półn. oraz otwór drzwiowy na elewacji półn. Na elewacji wsch. przy klatce schodowej otwory okienne w kształcie rombu.

Okna sześciokrzydłowe z dwoma słupkami i ślaniem, jedno okno ośmioskrzydłowe, skrzydła górne podzielone szczeblinami. Pozostałe okna /w większości na I i II piętrze dwuskrzydłowe lub czteroskrzydłowe z ślaniem. Przy klatce schodowej po stronie półn.-wsch. okna jednoskrzydłowe podzielone szczeblinami drewnianymi. W części szerokich okien na elewacji zach. skrzydła z drzwiami porte-fenetre.

Drzwi wejściowe główne zachowane, dwuskrzydłowe, ramowo-płycinowe. Płycina górna przeszklona, podzielona szczeblinami. Nadświetle półkolistе przeszklone, podzielone szczeblinami w kształcie łuków odcinkowych. Belka oddzielająca nadświetle wygięta odcinkowo, profilowana. Drzwi wewnętrzne ramowo-płycinowe, w części górnej przeszklone.

Rzut - w ogólnym zarysie prostokąt wydłużony w kierunku wsch.-zach. do którego przylegają cztery ryzality. Po stronie wsch. część przy narożu poszerzona w formie bryły na rzucie prostokątnym. Klatka schodowa w narożu półn.-wsch. Układ pomieszczeń dwutraktowy. Pomieszczenia w części środkowej rozdzielone korytarzem w osi półn.-połudn.

Bryła - prostopadłościan wydłużony w kierunku półn.-połudn. z suteryną, trzema kondygnacjami nadziemnymi i użytkowym poddaszem, przykryty dachem czterospadowym. W części wsch. przy narożu bryła prostopadłościenna wysunięta poza lico muru. Dwa ryzality po stronie zach. Ryzalit w części półn. przechodzi w wystawkę. Ryzalit w części półn. z narożami zciętymi. Po stronie wsch. w części półn. - ryzalit o bryle wycinka walca, w części połudn. ryzalit prostokątny. Nieznaczny

14. Kuchnia

6750 m³

15. Powierzchnia użytkowa

405 m²

16. Przeznaczenie pierwotne

Willa mieszkalna.

17. Użytkowanie obecne

Mieszkania, przedszkole,
Poradnia Wychowawczo-Zawodowa.

19. stan zachowania (fundamenty, ściany zewnętrzne, ściany wewnętrzne, sklepienia, stropy,
konstrukcje dachowe, pokrycie dachu, wyposażenie i instalacje)

Stan ścian, stropów, konstrukcji dachowej,
elementów dekoracyjnych, dobry.

18. Prace budowlane i konserwatorskie, ich przebieg i dokumentacja

W latach 70-80-tych odnowiono tynki, remontowano
instalacje wod.-kan.

20. Najpilniejsze postulaty konserwatorskie

21. Akta archiwalne (rodzaj akt, numer i miejsce przechowywania)

Mapy archiwalne 1928r.

Biblioteka UAM.

22 Bibliografia

Architektura Poznania 1890-1918, J. Skuratowicz
s. 94-98, 349.
Księga Adresowa m. Poznania, 1928r.

23 Źródła ikonograficzne i fotografia (rodzaj, miejsce przechowywania, sygnatury)

24. Uwagi różne

25. Opracował

tekst W. Sobkowski

imię, nazwisko, data, podpis

plany, rysunki W. Sobkowski

imię, nazwisko, data, podpis

zdjęcia fotogr. W. Sobkowski

11. 92.

imię, nazwisko, data, podpis

miejsce przechowywania negatywów

Karta po wypełnieniu podlega ochronie na podstawie przepisów prawa autorskiego

26 Adnotacje o inspekcjach, informacje o zmianach (daty, imiona i nazwiska wypełniających)

27 Załączniki

1. Miejscowość	2. Obiekt (nazwa jak w karcie)	3. Zawartość wkładki (nazwa obiektu lub materiału uzupełniającego)
POZNAN	DOM-WILLA	OPIS

c.d. p-tu 13.

dwukondygnacyjny wykusz w części półn.

Elewacje - otynkowane. Elewacja zach.-frontowa z bryłą o mocnych podziałach kubistycznych. Na parterze elewacji zach. i półn. pseudoboniowania w formie pasów poziomych. Główny akcent położono na ryzalit prostokątny przechodzący w wystawkę, zakończoną szczytem parawanowym o wykroju półkolistym z dwóch boków w formie spływów wolutowych. W części dolnej ryzalitu szeroki otwór okienny zamknięty półkoliście. Powyżej gzyms profilowany w formie pasa wysuniętego poza lico. Na II i III -piętrze po cztery wysmukłe otwory okienne, na IV-piętrze trzy otwory okienne. Między otworami okiennymi bogata sztukateria o formach arabeskowych i kartuszy. W szczycie bestiariusz z twarzą lwa. W częściach bocznych ryzalitu belndy okienne. Ryzalit w części połudn. elewacji zach. z narożami zciętymi, gzymsem kordonowym nad parterem i gzymsem parapetowym na II-piętrze. Nad otworami II-piętra oraz na całym II-piętrze płyciny z sztukaterią w formie medalionów otoczonych arabeską. Między dwoma ryzalitami, szerokie balkony z częścią środkową wysuniętą na rzucie łuku spłaszczonego. Balkony ograniczone balustradą z prętów kutych w formach geometrycznych prostokątów i kół. Naroże połudn.-zach. budynku zcięte z rzędem otworów okiennych. Po stronie półn. elewacji zach. oś szerokich otworów okiennych. Elewację wieńczy gzyms profilowany mocno wysunięty poza lico muru. Elewacja półn. z wejściem głównym po stronie wsch. Otwór drzwiowy główny zamknięty półkoliście znajduje się w płycinie. Z dwóch stron, lizeny ozdobione trzema kanurelami, zakończone daszkiem-gzymsem. W części zach. wykusz dwukondygnacyjny o dwóch ściankach ułożonych ukośnie do płaszczyzny elewacji. Wykusz podparty ozdobną konsolą z maską człowieka, na dwóch poziomach gzymsy parapetowe. Między dwiema kondygnacjami płycina z sztukaterią w formie maski-bestiariusza. W części środkowej elewacji półn. po dwa otwory okienne na każdej kondygnacji. Elewacja wsch. w części połudn.-wysuniętej, płaska z wysmukłymi otworami okiennymi, nieznacznie zaznaczają się trzy duże płyciny wgłębne obejmujące I i II-kondygnację. W części półn. ryzalit w kształcie wycinka walca, z trzema osiami szerokich otworów okiennych, zakończonych balkonem ograniczonym balustradą pełną, ozdobioną wysmukłymi płycinami. W części półn. oś otworów okiennych w kształcie rombów. Część środkowa elewacji wsch. z ryzalitem prostokątnym i uskokiem. W tej części znajduje się otwór drzwiowy do bocznej klatki schodowej. Na elewacji połudn. główny akcent położono na oś środkową z otworami okiennymi, ujętymi dwoma pilastrami obejmującymi I i II-piętro podpartymi rodzajem konsoli o wykroju kotarowym. W części górnej sztukateria z maską - człowieka i arabeską. W części wsch. od szerokich otworów okiennych, zach. - oś wysmukłych otworów okiennych. Drzwi wejściowe poprzedzone schodami jednobiegowymi i spocznikiem bez elementów dekoracyjnych /zbudowane współcześnie/.

Wnętrza - z dawnym układem pomieszczeń - dwutraktowym o częściowym połączeniu amfiladowym. W części środkowej w osi półn.-połudn. korytarz. Duża klatka schodowa - hall, z dawną balustradą tralkową, eklektyczną. Przy wejściu do piwnicy niski murek na nim trzy betonowe kule, połączone poziomym prętem metalowym, stanowiące ro-

Wkładkę założył: W. Sobkowski 11.92.
(Imię, nazwisko, data)

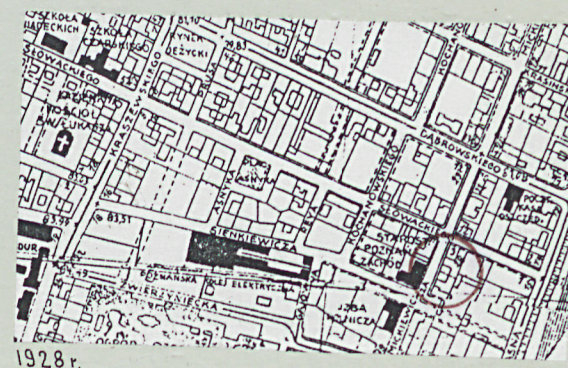
Miejsce przechowywania negatywów:

MKZ

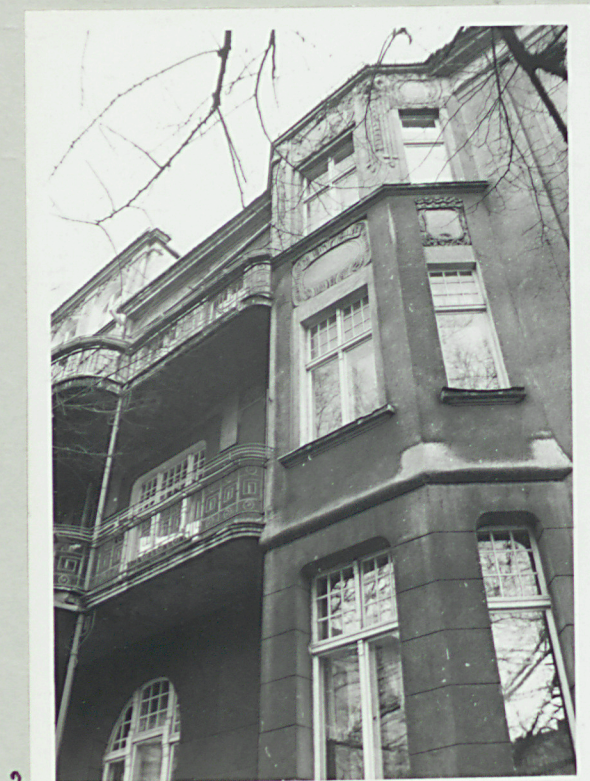
- v e r t e -

dzaj balustrady. Na każdej kondygnacji w przeszłości było jedno mieszkanie. Salon i gabinet w części wsch. dwie sypialnie w części połudn.-wsch., kuchnia, łazienka, służbówka po stronie wsch., w części środkowej. Współczesny układ pomieszczeń różni się nieznacznie.

Instalacje - elektryczna, gazowa, wodociągowa, kanalizacyjna.



1928 r.



1. Miejscowość

POZNAŃ

2. Obiekt (nazwa jak w karcie)

KAMIENICA

3. Zawartość wkładki (nazwa obiektu lub materiału uzupełniającego)

ZDJĘCIA

5



6



7



8





6



21



11



12



13

1. Miejscowość
POZNAŃ

2. Obiekt (nazwa jak w karcie)
KAMIENICA

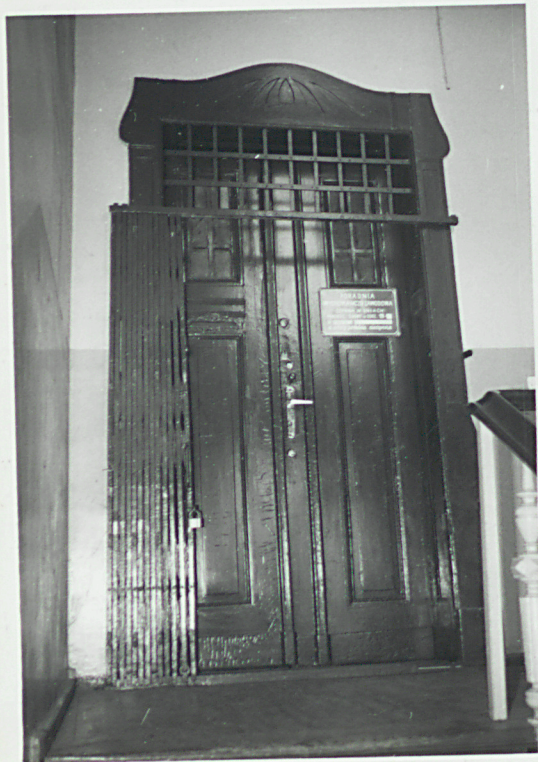
3. Zawartość wkładki (nazwa obiektu lub materiału uzupełniającego)
ZDJĘCIA



Wkładkę założył: _____
(imię, nazw

Miejsce przechowywania negatywów: 16

1. Elew. zach.
2. Elew. zach. - ryzalit i balkon.
3. Ryzalit główny.
4. Elew. pn.
5. Elew. wsch.
6. Elew. wsch. - część pn.
7. Wykus na elew. pn.
8. Okno na elew. zach.
9. Sztukateria.
10. Sztukateria pod wykuszem pn.
11. Ryzalit po stronie wsch.
12. Drzwi wejściowe.
13. Elew. pd. z balkonami.
14. Elew. pd.
15. Szczyt ryzalitu na elew. zach.
16. Hall-schody do suteryny.
17. Sztukateria.
18. Drzwi do mieszkań
19. Schody główne.
20. Słup przy schodach.



18



19



20