

A B C D E F G H I J K L M N O P R S T U V W X Y Z

Nr

20253

1. Obiekt

BUDYNEK GOSPODARCZY

2356/2

resp. kotłownia?

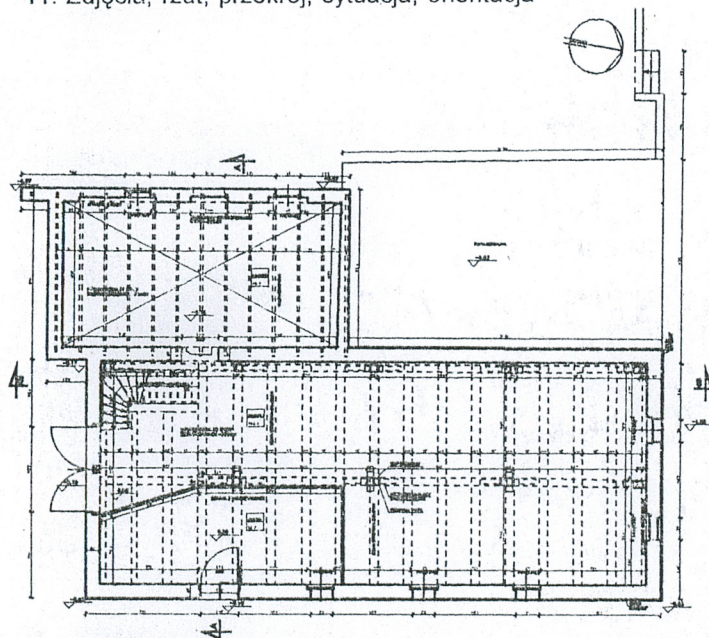
2. Czas trwania

II poł. XIX w

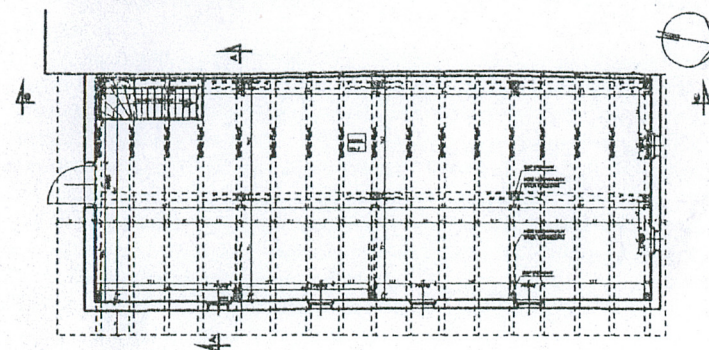
3. Miejscowość

POZNAŃ

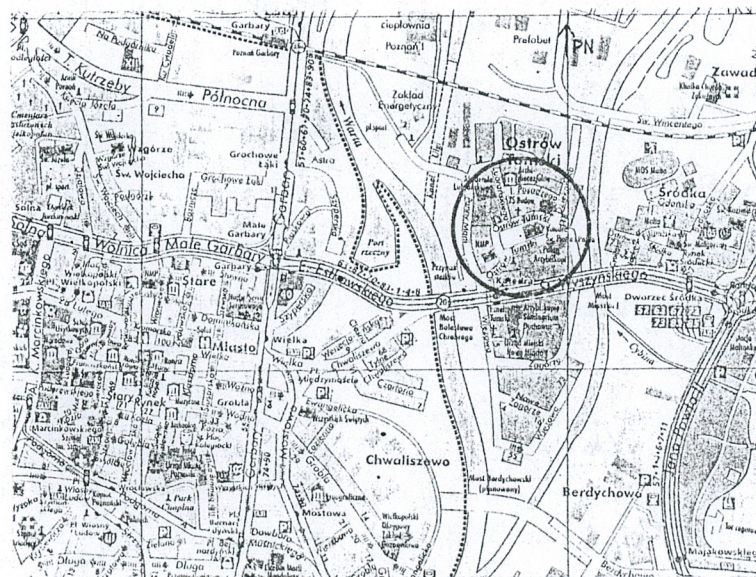
11. Zdjęcia, rzut, przekrój, sytuacja, orientacja



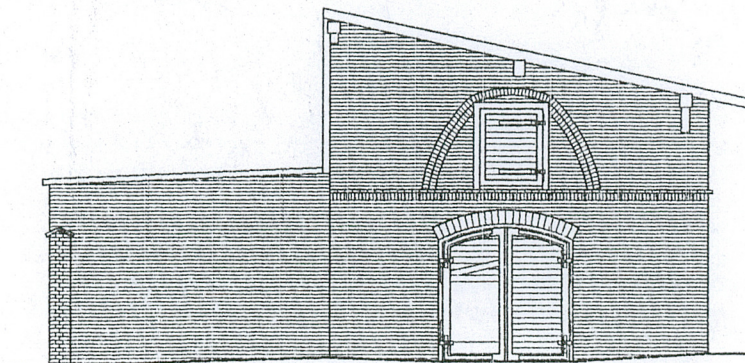
Rzut parteru 1:250



Rzut poddasza 1:250



Sytuacja 1: 20 000



Elevacja frontowa – południowa 1:150

4. Adres

Poznań ul. Ostrów Tumski 14

nr hipoteczny .....

5. Przynależność administracyjna

województwo WIELKOPOLSKIE

gmina .....

6. Poprzednie nazwy miejscowości

7. Przynależność administracyjna  
przed 1.VI.1975

województwo POZNAŃSKIE

powiat .....

8. Właściciel i jego adres

Archidiecezja Poznańska

Ul. Ostrów Tumski 2

61-120 Poznań

9. Użytkownik i jego adres

Archidiecezja Poznańska

Ul. Ostrów Tumski 2

61-120 Poznań

10. Rejestr zabytków

Nr ..... data .....



### 13. Opis (sytuacja, materiał i konstrukcja, rzut, bryła, elewacja, wnętrze, wyposażenie, instalacje)

**Sytuacja.** Budynek usytuowany jest na północny-wschód od Starego Miasta, w północnej zabudowie Ostrowa Tumskiego. W skład tej zabudowy wchodzi głównie kanonik i probostwo archidiecezjalne. Jest budynkiem wolnostojącym, niepodpiwniczonym, z częścią piętrową i parterową. Znajduje się na terenie ogrodu kanonii, przy ul. Ostrów Tumski 14.

**Mury obwodowe i ściany działowe.** Mury obwodowe zbudowane z cegły ceramicznej w kolorze czerwonym, przeważnie w wiązaniu główkowym. Cegła ta występuje w całości piętrowej części budynku i w parterowej części budynku, poza przemurowaniami otworów w ścianie zachodniej. Nadproża i parapety zewnętrzne okien oraz gzyms z ząbkowaniem części piętrowej wykonany jest z cegły. W ścianie zachodniej, części parterowej okna posiadają nadproża z pustaków ceramicznych. Otwór wewnętrzny przesklepiony jest nadprożem żelbetowym. Grubość murów obwodowych parteru wynosi 46 cm, poddasza od zachodu, północy i południa - 30 cm, od strony zachodniej - 19 cm. W ścianie poddasza od strony zachodniej zastosowano konstrukcję szachulcową. Przestrzeń pomiędzy drewnianymi belkami, o średnim rozstawie 108-110 cm, wypełniono cegłą ceramiczną. Ta część jest otynkowana tynkiem cementowo-wapiennym po obu stronach. Wewnątrz pomieszczenia gospodarczego nr 1, pomiędzy drewnianą ścianką z lat drewnianych o łącznej grubości 5 cm. Po zachodniej stronie piętrowej części budynku widoczne są strzępia w murze oraz betonowa płyta podłoża. Świadczy to o istnieniu w tym miejscu części budynku.

**Sklepienia i stropy.** Nad parterem znajduje się drewniany strop - podłoga z desek na drewnianych belkach o przekroju 28x30 cm. Belki stropowe oparte poprzez słupy na belkach pośrednich.

**Dach i więźba dachowa.** Część piętrowa posiada dach krokwiowy ze spadkiem w kierunku zachodnim. Krokwie opierają się na słupach poddasza. Na krokwiach deskowanie kryte papą. Część parterowa posiada więzary drewniane, kratowe, opierające się na zewnętrznych ścianach.

**Schody.** Na poddasze prowadzą schody drewniane.

**Posadzki i podłogi.** Na parterze znajduje się polepa. Na poddaszu podłoga drewniana z desek.

**Stolarka drzwi.** Do wnętrza budynku prowadzą obecnie dwa wejścia. W fasadzie południowej - dwuskrzydłowa brama drewniana na zawiasach metalowych. W fasadzie wschodniej - drzwi drewniane masywne, z górnym czterodzielnym naświetlem. Przemurowania w fasadzie zachodniej, parterowej części budynku wskazują na istnienie w niej trzech otworów drzwiowych.

**Stolarka okien.** Okna we wschodniej i północnej ścianie znajdują się w stalowych futrynach. Z zewnątrz w otworach okiennych znajdują się stalowe zakratowania. Okna w ścianie zachodniej to wynik wtórnych prac budowlanych. W miejscach obecnych okien prawdopodobnie istniały otwory drzwiowe.

**Rzut.** Budynek założony na planie dwóch prostokątów przesuniętych względem siebie. - Długość budynku - 1905 cm (część piętrowa) 1090 - część parterowa. Szerokość budynku - 774 cm (część piętrowa) 519 - część parterowa.

Pozostałości po trzeciej części budynku - betonowa płyta podłoża i strzępia w murach świadczące o połączeniu nieistniejących ścian.

**Bryła.** Budynek nie jest podpiwniczony. W głównej części jest dwukondygnacyjny. Przekryty dachem ze spadkiem w kierunku wschodnim. Parterowa przybudówka jest również przekryta dachem, ze spadkiem w zachodnią stronę. Wysokość budynku od terenu do najwyższego miejsca wynosi 6,885 m.

**Elewacja. Frotowa, południowa elewacja** - piętrowej części budynku, podzielona jest w poziomie przez ceglany gzyms z tzw. ząbkowaniem. Ściany z cegły, nie tynkowane. Wyeksponowane lukowe, ceglane nadproża bramy wejściowej i otworu nad nią, na poddaszu. Parterowa część budynku bez detalu.

**Elewacja wschodnia** - kontynuacja gzymsu i rytm otworów okiennych na obu kondygnacjach. Nadproża również wyeksponowane oraz ceglane parapety zewnętrzne. Na tej elewacji pojawia się kamienny cokół, który powiększa się ze względu na znaczny spadek terenu w kierunku północnym.

**Elewacja północna** - kontynuacja gzymsu, kamienny cokół, okna w parterze (po jednym została zamurowana wnęką) i na poddaszu.

**Elewacja zachodnia** - część parterowa ze śladami przemurowań, w tych miejscach osiowo usytuowane wtórne, małe okna. Część piętrowa z szachulcowym murem w poziomie poddasza, tynkowana, w parterze ślady łączenia z nie istniejącą częścią budynku, tynk z miejscowymi ubytkami.

**Wnętrze.** W parterze znajdują się trzy pomieszczenia. Główną bramą wejściową można dostać się do dwóch pomieszczeń. Pomieszczenie główne, obszerne - z dwoma szeregami drewnianych słupów i oknami od strony wschodniej i północnej. Jeden otwór okienny został wtórnie zamurowany. Pomieszczenie mniejsze, do którego prowadzi otwór we wspólnej dla obu pomieszczeń ścianie. Od strony wschodniej można się dostać do drewnutni, oddzielonej od głównego pomieszczenia ścianką z drewnianych lat. W drewnutni znajduje się jedno okno. Schodami z głównego pomieszczenia można wejść na jednoprzestrzenną poddasze. Na poddaszu znajdują się trzy rzędy drewnianych słupów oraz małe okienka od strony wschodniej i północnej.

**Instalacje.** Budynek nie posiada instalacji

### 12. Autorzy, historia obiektu, określenia stylu

Omawiany budynek zbudowany został prawdopodobnie w II połowie XIX wieku jako zabudowanie gospodarcze o charakterze stajni lub obory. Dokładną datę trudno ustalić ze względu na brak materiałów na ten temat w archiwach. Usytuowany został w kompleksie budynków dla księży i służby kościelnej, po północnej stronie Katedry Poznańskiej, na Ostrowie Tumskim.

Na temat obiektów gospodarczych w tym rejonie natrafiono w dokumentach złożonych w Archiwum Archidiecezjalnym w Poznaniu. W Księgach majątkowych (sygn. 1441) znajduje się korespondencja z lat 1860-1861 między ks. Cybulskim i ks. Brzezińskim w sprawie budowy nowych kanonii. Do jednego z listów dołączono odręczny szkic Ostrowa Tumskiego. Na planie tym znajduje się obiekt objęty opracowaniem w KEZAiB. Z listu ks. Brzezińskiego, z 16 października 1866 r., do Kapituły Metropolitalnej, dowiadujemy się o uzyskaniu funduszy ze sprzedaży materiałów budowlanych, z rozbiórki starych kanonii nr 15 i 16 oraz budynków gospodarczych towarzyszących im. W warunkach sprzedaży budynków kapitułnych wraz z gospodarczymi pojawia się zapis, że budynek nr 16 sprzedano bez obórki. Prawdopodobnie był to obiekt, który opisano w niniejszym opracowaniu.

Z listu p. Tarczyńskiego do Kapituły Metropolitalnej, z 26 lipca 1869 r., dowiadujemy się o złym stanie dachu w obórcie przy nowo wybudowanej kanonii nr 15/16.

Na kolejny ślad istnienia obiektu, w omawianym miejscu, natrafiono na mapie "Projekt regulacji Warty - 1889 r. - (Westlicher Forfluthgraben) w książce Andrzeja Ryżyńskiego z Instytutu Inżynierii Lądowej Politechniki Poznańskiej pt. "750 lat poznańskich mostów", Poznań 2002 r. Mapa owa znajduje się z Archiwach Państwowych w Poznaniu.

O powstaniu obiektu w XIX wieku, świadczy również konstrukcja ścian poddasza - jest to mur szachulcowy wypełniony cegłą ceramiczną wypalaną tzw. mur pruski, dość popularny na ziemiach wielkopolskich. Cegła, która posłużyła do wzniesienia budynku ma wymiary 27x13x7 cm. Kolejnym dowodem jest gzyms z ząbkowaniem w piętrowej części budynku. Podobny znajduje się w istniejących kanoniach na ul. Ostrów Tumski nr 17 i 18, pochodzącej z II połowy XIX wieku.



<p>14. Kubatura</p> <p>582,5 m<sup>3</sup></p>	<p>15. Powierzchnia użytkowa</p> <p>305,86 m<sup>2</sup></p>	<p>16. Przeznaczenie pierwotne</p> <p>Budynek gospodarczy obora lub stajnia</p>	<p>17. Użytkowanie obecne</p> <p>Budynek gospodarczy drewutnia, składowanie</p>
<p>18. Prace budowlane i konserwatorskie, ich przebieg i dokumentacja</p> <p>Budynek od XIX wieku znajdował się w posiadaniu Kapituły Metropolitalnej. W archiwach Ksiąg Majątkowych znajdują się zapisy o dzierżawieniu mieszkań ( w obecnych budynkach kanonii ) wraz z zabudowaniami gospodarczymi. Z listu p. Tarczyńskiego do Kapituły Metropolitalnej , z 26 lipca 1869 r. , dowiadujemy się o złym stanie dachu w obórce przy nowo wybudowanej kanonii nr 15/16 . W aktach archidiecezji nie natrafiono na zapis o naprawie dachu.. W dniu dzisiejszym, o zakresie przeprowadzonych prac świadczą widoczne w budowlę przekształcenia tzn. wyburzenie części budynku w północno-zachodnim narożniku, przemurowania otworów drzwiowych na otwory okienne. Czas tych zmian jest trudny do określenia. Zły stan techniczny pozwala stwierdzić, że przez długi okres czasu obiektu nie remontowano. Służby konserwatorskie zezwoliły , po wykonaniu inwentaryzacji, dokonać rozbiórki. Inwentaryzację wykonało biuro BSPB ARCHITEKTOR z Poznania, w lipcu 2002 roku.</p>		<p>19. Stan zachowania (fundamenty, ściany zewnętrzne, ściany wewnętrzne, sklepienia, stropy, konstrukcje dachowe, pokrycie dachu, wyposażenie i instalacje)</p> <p>Stan zachowania murów obwodowych, ścian działowych, stropów drewnianych i konstrukcji dachu jest bardzo zły. Na elewacji zachodniej parterowej dobudówki widoczne są trzy wtórne przemurowania otworów drzwiowych. Wiązary dachowe tej części są zmurowane i spowodowało to częściowe zapadnięcie dachu. Ściana poddasza od strony zachodniej uległa rozspojeniu i wykazuje znaczne odchylenie od pionu. W częściach skrajnych powstały znaczne ubytki cegieł w ścianie. Drewniany strop nad parterem jest w dużym stopniu spróchniały. W środkowej części stropu znajdują się dziury w drewnianej podłodze. Na zachodniej elewacji, w północnym narożniku, widoczne są ślady strzępi w murze oraz znajduje się znacznych rozmiarów płyta betonowa ( prawdopodobnie znajdowało się tam również pomieszczenie ). Tynki na elewacji zachodniej piętrowej części budynku uległy zmurowaniu i w kilku miejscach poodpadały.</p> <p>20. Najpilniejsze postulaty konserwatorskie</p> <p>Budynek kwalifikuje się do rozbiórki ze względu na bardzo zły stan techniczny.</p>	



21. Akta archiwalne (rodzaj akt, numer i miejsce przechowywania)

24. Uwagi różne

KARTA EWIDENCJI ZABYTKÓW ARCHITEKTURY NR

25. Opracował

tekst MGR INŻ. ARCH. RENATA SARNOT LIPIEC 2002.r.

imię, nazwisko, data, podpis

plany, rysunki inwentaryzacja opracowana przez BSPB "Architektor"

imię, nazwisko, data, podpis

zdjęcia fotogr. mgr inż. arch. Andrzej Balachowski

imię, nazwisko, data, podpis

miejsce przechowywania negatywów BSPB "Architektor" Poznań ul. Cicha 8

KARTA PO WYPEŁNIENIU PODLEGA OCHRONIE NA PODSTAWIE PRZEPISÓW PRAWA AUTORSKIEGO

22. Biblioteka

- "Katalog Zabytków Sztuki – Poznań",
- Zbiory Archiwum Archidiecezjalnego w Poznaniu, dokumenty z Ksiąg Majatkowych sygn. 1441
- Andrzej Ryżyński, Instytut Inżynierii Lądowej Politechniki Poznańskiej, "750 lat poznańskich mostów", Poznań 2002 r.

26. Adnotacje o inspekcjach, informacje o zmianach (daty, imiona i nazwiska wypełniających)

23. Źródła ikonograficzne i fotografia (rodzaj, miejsce przechowywania, sygnatury)

- Plan sytuacyjny Ostrowa Tumskiego – 1860 r. - prawdopodobnie Ks. Brzezińskiego (rysunek odręczny z Archiwum Archidiecezjalnego w Poznaniu ul. Ks. Lubrańskiego, sygn. KM 1441, 1860-1886) – na czerwono zaznaczono budynek gospodarczy
- Plan "Projekt regulacji Warty – 1889 r.:" (Westlicher Forfluthgraben) Archiwa Państwowe w Poznaniu – na czerwono zaznaczono budynek gospodarczy

27. Załączniki



1. Miejscowość

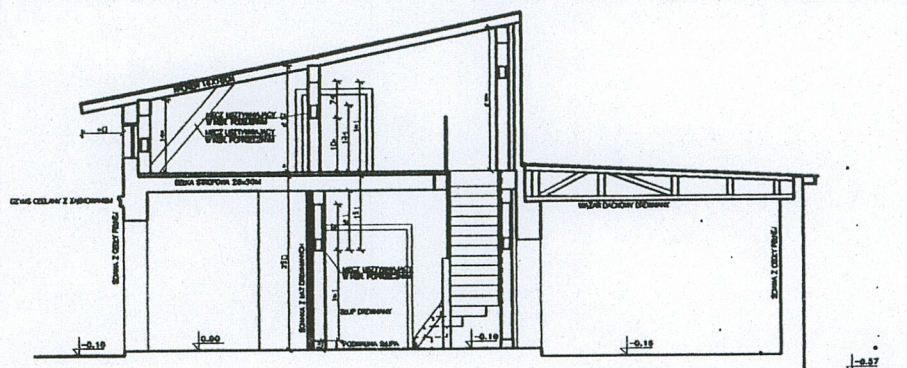
POZNAŃ

2. Obiekt (nazwa jak w karcie)

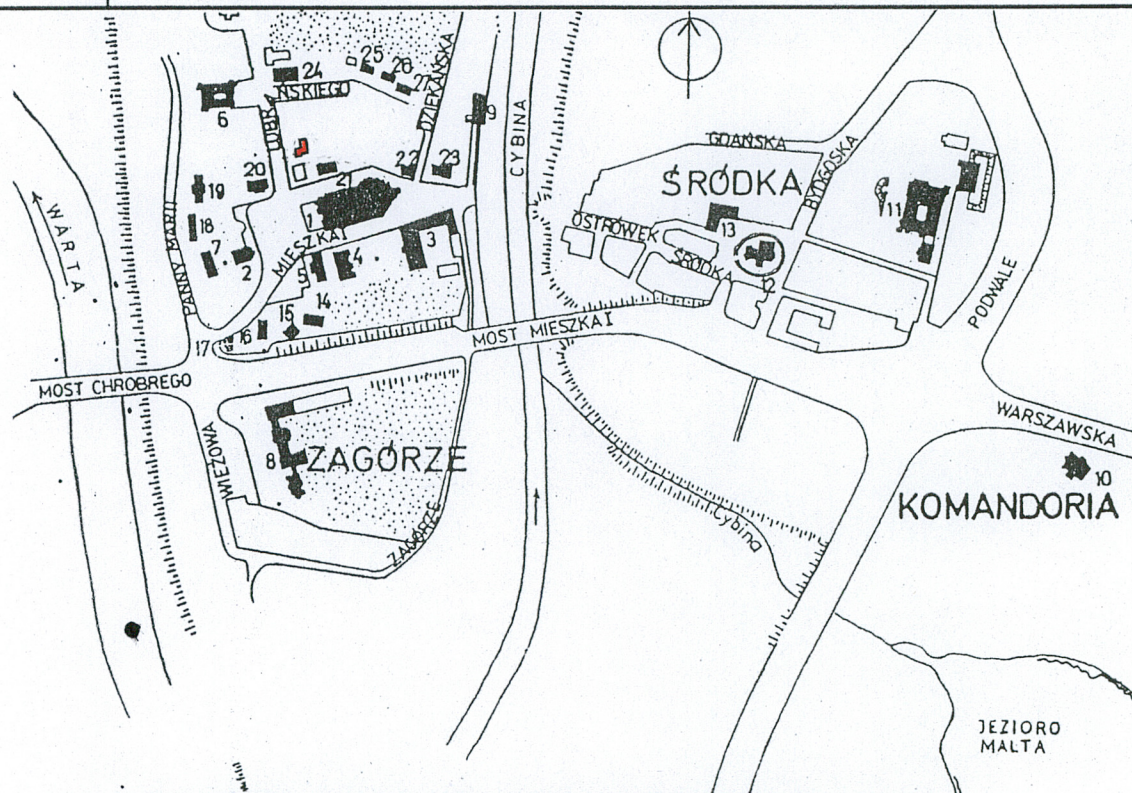
BUDYNEK GOSPODARCZY

3. Zawartość wkładki (nazwa obiektu lub materiału uzupełniającego)

RYSUNKI – MAPY



Przekrój 1:150



Plan pochodzi z "Katalogu Zabytków Sztuki – Poznań" z lat 80-tych.

Nazewnictwo ulic zostało zmienione na początku lat 90-tych.

Plan Ostrowa Tumskiego i Śródki z Komandorią 1:10 000

1. katedra, 2. kościół N.P. Marii, 3. pałac arcybiskupi, 4. Kuria Metropolitalna, 5. dawne probostwo katedralne, 6. dawna Akademia Lubrańskiego, 7. psalteria, 8. seminarium duchowne, 9. pozostałości fortyfikacji – przyciółek służy cybińskiej, 10. kościół św. Jana Jerozolimskiego, 11. kościół św. Kazimierza i dawny klasztor reformatów, 12. kościół św. Małgorzaty, 13. dawny dom kongregacji filipinów, 14. kanonia ul. Mieszka I 4, 15. kanonia ul. Mieszka I 5, 16. kanonia ul. Mieszka I 5a, 17. kanonia ul. Mieszka I 6, 18. kanonia ul. Mieszka I 10, 19. kanonia ul. Mieszka I 11, 20. kanonia ul. Mieszka I 13, 21. kanonia ul. Mieszka I 15/16, 22. kanonia ul. Mieszka I 17, 23. kanonia ul. Mieszka I 18, 24. wikariat ul. Lubrańskiego 2, 25. wikariat ul. Lubrańskiego 5, 26. wikariat ul. Mieszka I 6, 27. wikariat ul. Lubrańskiego 7.

Wkładkę założył: mgr inż. arch. Renata Samot

*Renata Samot*

Miejsce przechowywania negatywów: BSPB Architektor – Poznań



1. Miejscowość

POZNAŃ

2. Obiekt (nazwa jak w karcie)

BUDYNEK GOSPODARCZY

3. Zawartość wkładki (nazwa obiektu lub materiału uzupełniającego)

FOTOGRAFIE ELEWACJI



ELEWACJA POŁUDNIOWA



NAROŻNIK POŁUDNIOWO – ZACHODNI

Wkładkę założył: mgr inż. arch. Renata Samot

*Renata Samot*

Miejsce przechowywania negatywów: BSPB Architektor – Poznań





ELEWACJA PÓŁNOCNA



FRAGMENT ELEWACJI ZACHODNIEJ



1. Miejscowość  
POZNAŃ

2. Obiekt (nazwa jak w karcie)  
BUDYNEK GOSPODARCZY

3. Zawartość wkładki (nazwa obiektu lub materiału uzupełniającego)  
FOTOGRAFIE ELEWACJI



ELEWACJA WSCHODNIA



OKNO W ŚCIANIE WSCHODNIEJ

Wkładkę założył: mgr inż. arch. Renata Samot *Renata Samot*

Miejsce przechowywania negatywów: BSPB Architektor – Poznań





ELEWACJA ZACHODNIA – FRAGMENT



ELEWACJA ZACHODNIA C.D.



1. Miejscowość  
POZNAN

2. Obiekt (nazwa jak w karcie)  
BUDYNEK GOSPODARCZY

3. Zawartość wkładki (nazwa obiektu lub materiału uzupełniającego)  
FOTOGRAFIE-MAPY

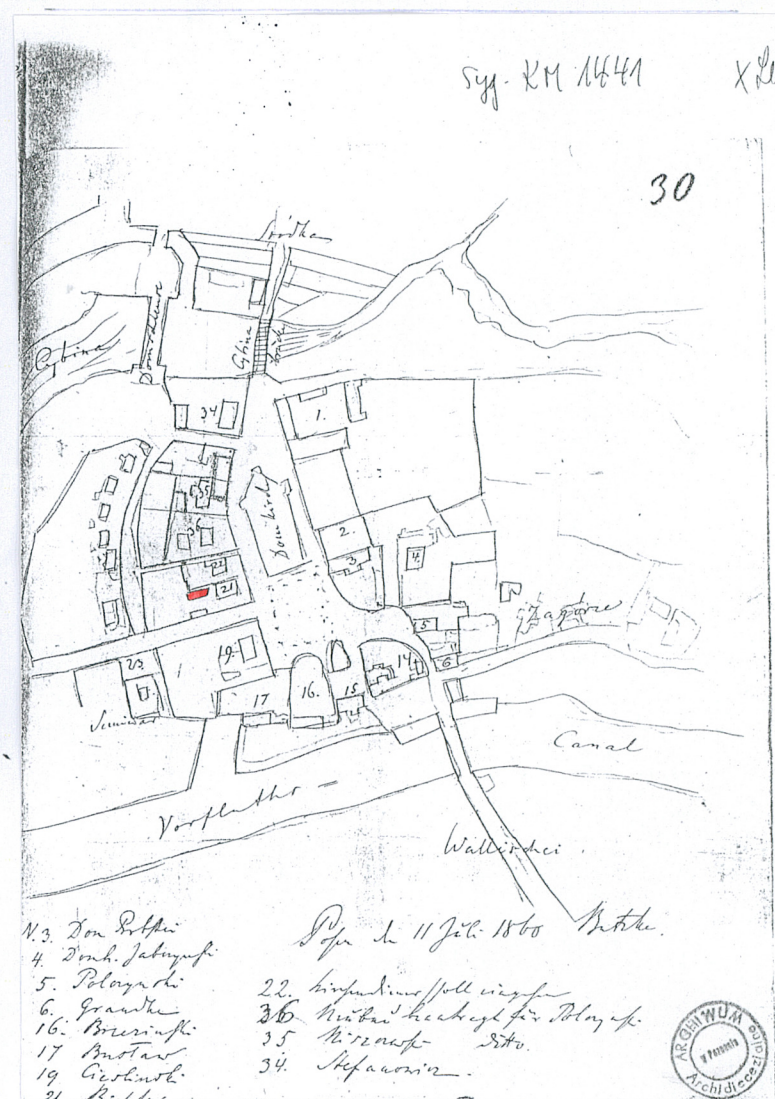


BELKI STOPU NAD PARTEREM (W DREWUTNI)

Wkładkę założył: mgr inż. arch. Renata Sarnot

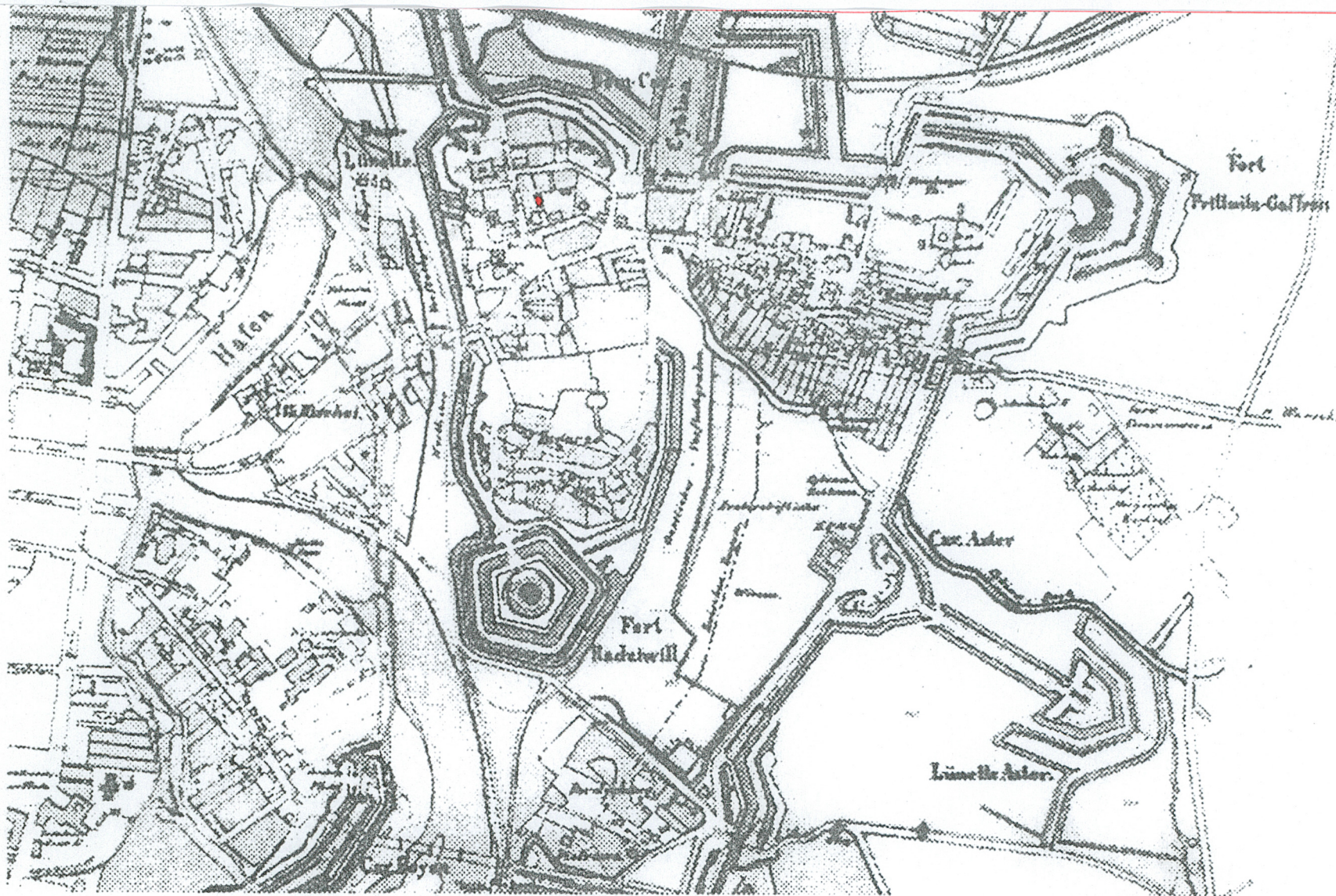
*Renata Sarnot*

Miejsce przechowywania negatywów: BSPB Architektor – Poznań



Ksero rysunku odrębnego planu sytuacyjnego – 1860 r. - prawdopodobnie Ks. Brzezińskiego  
( rysunek z archiwum Archidiecezjalnego w Poznaniu ul. Ks. Lubrańskiego, sygn. KM 1441,  
1860-1886 )





Ks. Andrzej Rzyński "750 lat poznanskich mostów"

Rys. 3.6. Projekt regulacji Warty – 1889 rok.

Starorzecze przebiega wzdłuż fortyfikacji tumskich jako zachodni kanał Ulgi  
(Westlicher Forfluthgraben).