

A B C D E F G H I J K L Ł M N O P R S T U V W X Y Z

Nr

WIELKOPOLSKIE

1 Obiekt

Budynek fabryczny "PEBECO"

2 Czas powstania

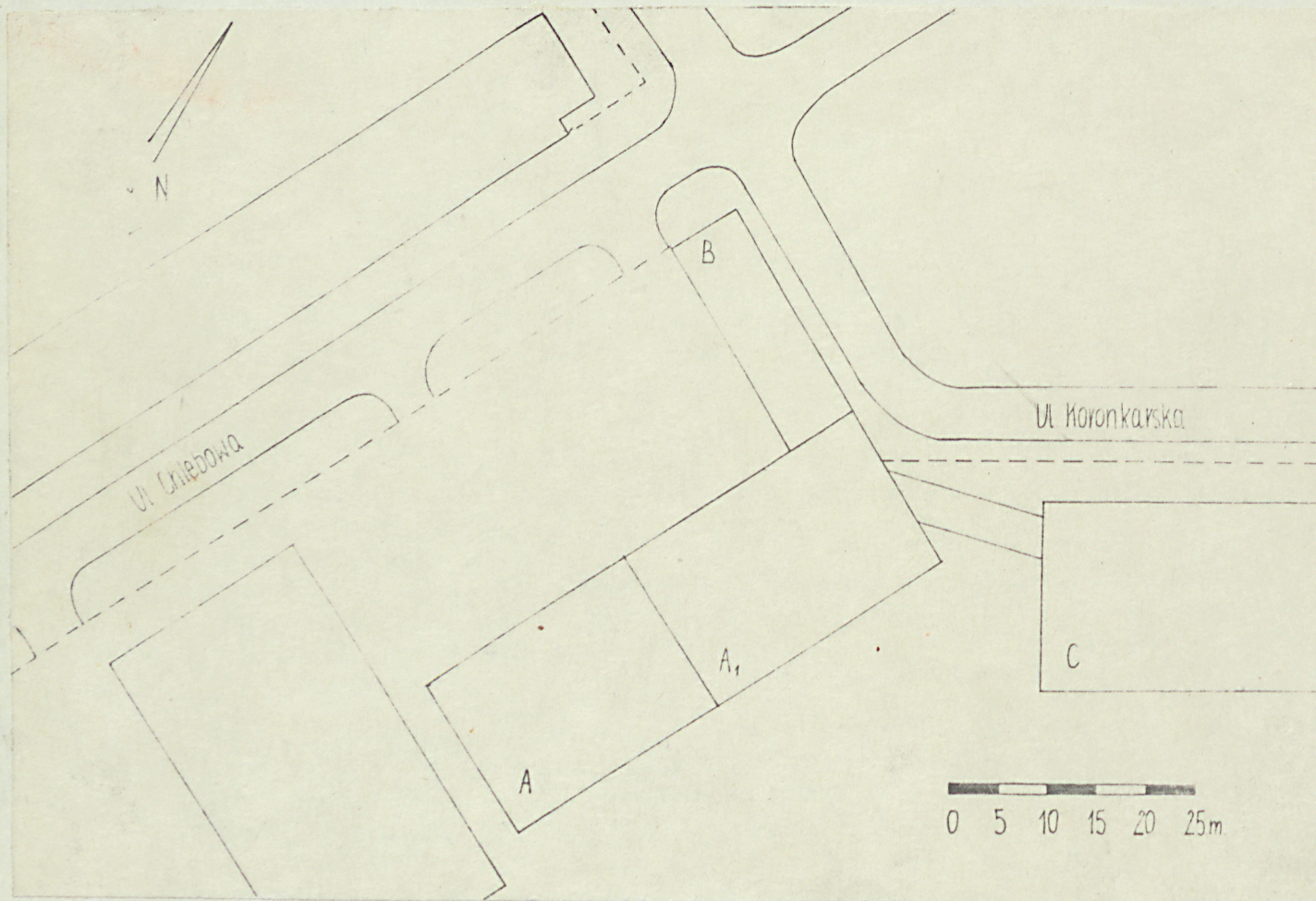
1929-31,

1933-34, 1938

3 Miejscowość

P O Z N A N

11 Zdjęcia rzut, przekrój, sytuacja, orientacja



4. Adres

ul. Chlebowa 4/8

nr hipoteczny

5. Przynależność administracyjna

województwo Poznań

gmina

6. Poprzednie nazwy miejscowości

7. Przynależność administracyjna
przed I VI 1975

województwo Poznań

powiat

8. Właściciel i jego adres

Fabryka Kosmetyków Pollena-
-Lechia, ul. Chlebowa 4/8

9. Użytkownik i jego adres

j.w.

10 Rejestr zabytków

Nr

A 307

data

10. IV 87

12. Autorzy, historia obiektu, określenia stylu.

Początek dzisiejszej fabryce dała wytwórnia specyfików Beiersdorfa "Pebeco" z siedzibą w Katowicach. Poszukując możliwości dalszego rozwoju postanowiono uruchomić produkcję w Poznaniu. Zamierzenie to zrealizowano w 1929 r. Zadaniem nowopowstałej spółki było wybudowanie fabryki przy ul. Chlebowej a następnie uruchomienie tu produkcji kosmetyków i plastrów. Autorem projektu zakładów był arch. S. Cybichowski. Budowę ukończono w 1931 r. W latach 1933-34 dobudowano drugą część budynku gł. W 1937 r. wzniesiono magazyny i warsztat, w 1938 - do budynku gł. dobudowano budynek administracyjny. W okresie wojny budynki służyły koncernowi Beiersdorf AG z Hamburga, następnie mieścił się tu szpital. Po odbudowie ze zniszczeń wojennych, już w czerwcu 1945 r. uruchomiono produkcję Fabryki Chemiczno-Farmaceutycznej Pebeco. W 1951-2 wzniesiono nowy budynek produkcyjny /C/. Od 1951 r. fabryka nosiła nazwę Lechia, od 1970 r. Pollena-Lechia.

13. Opis sylwetki, materiał i konstrukcja, rzuty, bryła, elewacje, wnętrza, wyposażenie, instalacje

Zabudowania fabryki usytuowane zostały przy ul. Chlebowej; po jej stronie pd.-wsch. Do głównego budynku A przylega prostopadle wąski budynek adm. B. Na pd.-wsch. znajduje się wzniesiony po wojnie budynek C, połączony z budynkiem A łącznikiem. Teren otaczający zabudowania fabryki jest zadrzewiony, o powierzchni częściowo brukowanej, ogrodzony otynkowanym murkiem, w którym osadzono ogrodzenie z prętów metalowych.

Budynek gł. wzniesiono na fundamentach żelbetowych i betonowych, w konstrukcji półszkieletowej. Ściany murowane z cegły, słupy i belki stalowe, obmurowane. Budynek adm. murowany z cegły. Oba budynki otynkowane. Budynek gł. nakryty dachem o konstrukcji drewnianej, krytym papą, budynek adm. - stropodachem. Otynkowane wnętrza przekrywają stropy: w części A budynku gł. - z płyt żelbetowych na belkach stalowych, w części A₁ budynku gł. oraz w budynku adm. - ceramiczny typu Forstera, nad piwnicami i przyziemiem budynku adm. - strop typu Westfala. Schody betonowe, posadzki z płytek terakotowych i lastriko, podłogi drewniane /parkiet/.

Budynki wzniesiono na planie prostokątów.

Budynek gł. jest całkowicie podpiwniczony, 3-kondygnacyjny, budynek adm. - częściowo podpiwniczony, 3-kondygnacyjny. Nakryte dachem płaskim i stropodachem. Zwartą bryłę budynku urozmaica jedynie podcień filarowy w budynku adm.

Elewacje budynku gł. pozbawione dekoracji, artykułowane rytmicznie rozmieszczone - mi prostokątnymi oknami, zwieńczone gzymsem koronującym. Elewacja zach. 19-osiowa, elewacja wsch. - 19-osiowa, elewacje pn. i pd. - 5-osiove. Elewacje budynku adm. w dolnych partiach licowane czerwoną cegłą-licówką, elewacja pn. 7-osiowa, elewacja pd. - 9-osiowa, elewacja zach. - 2-osiowa.

Budynek wyposażony jest w instalację wod.-kan., elektryczną, CO, telefoniczną, wentylacyjną, odgromową oraz dźwig osobowo-towarowy.

<p>14. Kubatura</p> <p>ok.16.500 m³</p>	<p>15. Powierzchnia użytkowa</p> <p>ok.2.240 m²</p>	<p>16. Przeznaczenie pierwotne</p> <p>produkcyjne, administracyjne</p>	<p>17. Użytkowanie obecne</p> <p>produkcyjne, administracyjne</p>
<p>18. Prace budowlane i konserwatorskie, ich przebieg i dokumentacja</p>		<p>19. stan zachowania (fundamenty, ściany zewnętrzne, ściany wewnętrzne, sklepienia, stropy, konstrukcje dachowe, pokrycie dachu, wyposażenie i instalacje)</p> <p>Wszystkie części budynku zachowane bardzo dobrze.</p>	
		<p>20. Najpilniejsze postulaty konserwatorskie</p> <p>Stały nadzór konserwatorski</p>	

21. Akta archiwalne (rodzaj akt, numer i miejsce przechowywania)

Przedwojenna inwentaryzacja budowlana - dział techn. Zakładów.

22. Bibliografia

W.Czarnecki, Budownictwo w Poznaniu /w:/ Architektura i Budownictwo, 1932, nr 1, s.9,23 /il./

Fabryka Kosmetyków Pollena-Lechia w Poznaniu. Rozwój fabryki w latach 1925-85, Poznań 1985.

23. Źródła ikonograficzne i fotografia (rodzaj, miejsce przechowywania, sygnatury)

24. Uwagi różne

Kartę wykonano na zlecenia BBDZ Poznań w ramach działalności PTPN.

25. Opracował

tekst Krzysztof Jodłowski, 1.03.1986

imię, nazwisko, data, podpis

plany, rysunki Krzysztof Jodłowski, 1.03.1986

imię, nazwisko, data, podpis

zdjęcia fotogr. Hanna Nowakowska, 1984 r.

imię, nazwisko, data, podpis

miejsce przechowywania negatywów

Karta po wypełnieniu podlega ochronie na podstawie przepisów prawa autorskiego

26. Adnotacje o inspekcjach, informacje o zmianach (daty, imiona i nazwiska wypełniających)

27. Załączniki

Wkładka nr 1

1. Miejscowość

P O Z N A Ń

2. Obiekt (nazwa jak w karcie)

Budynek fabryczny "PEBECO"

3. Zawartość wkładki (nazwa obiektu lub materiału uzupełniającego)

rzut poziomy, zdjęcia



+ 776/1



+ 776/2



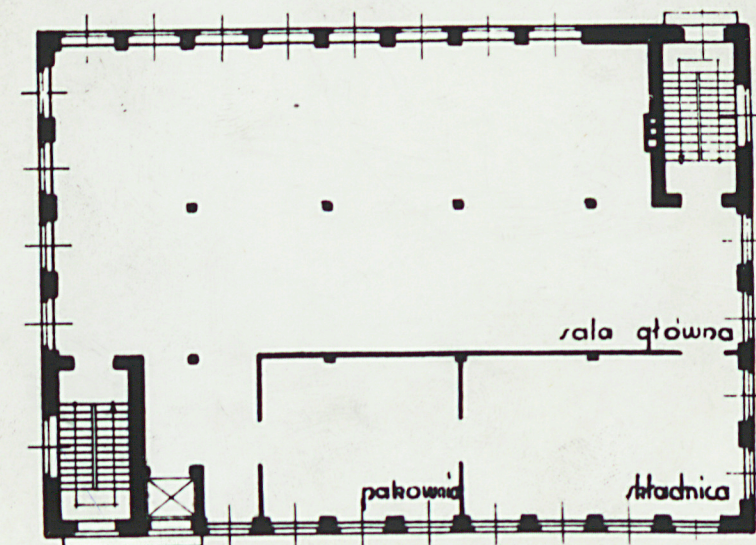
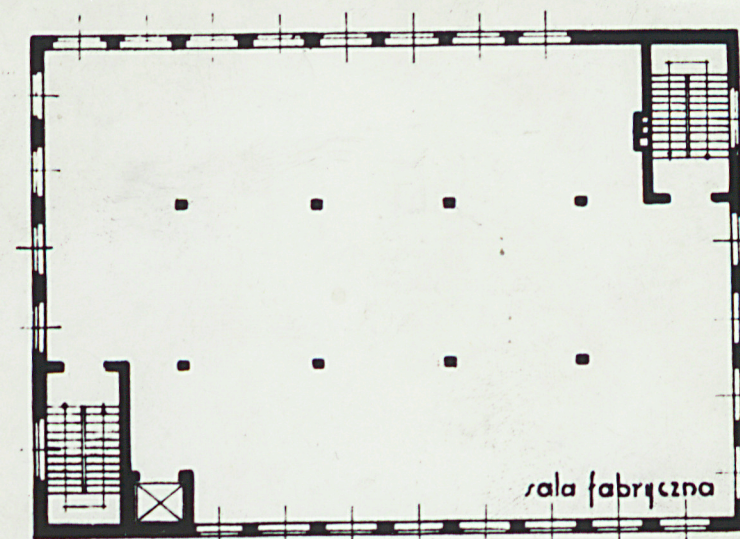
Stan przed rozbudową, Wg. Architektura i Budownictwo, 1932, nr 1.

Wkładkę założył: K. Jodłowski 1.03.1986 r.

(imię, nazwisko, data)

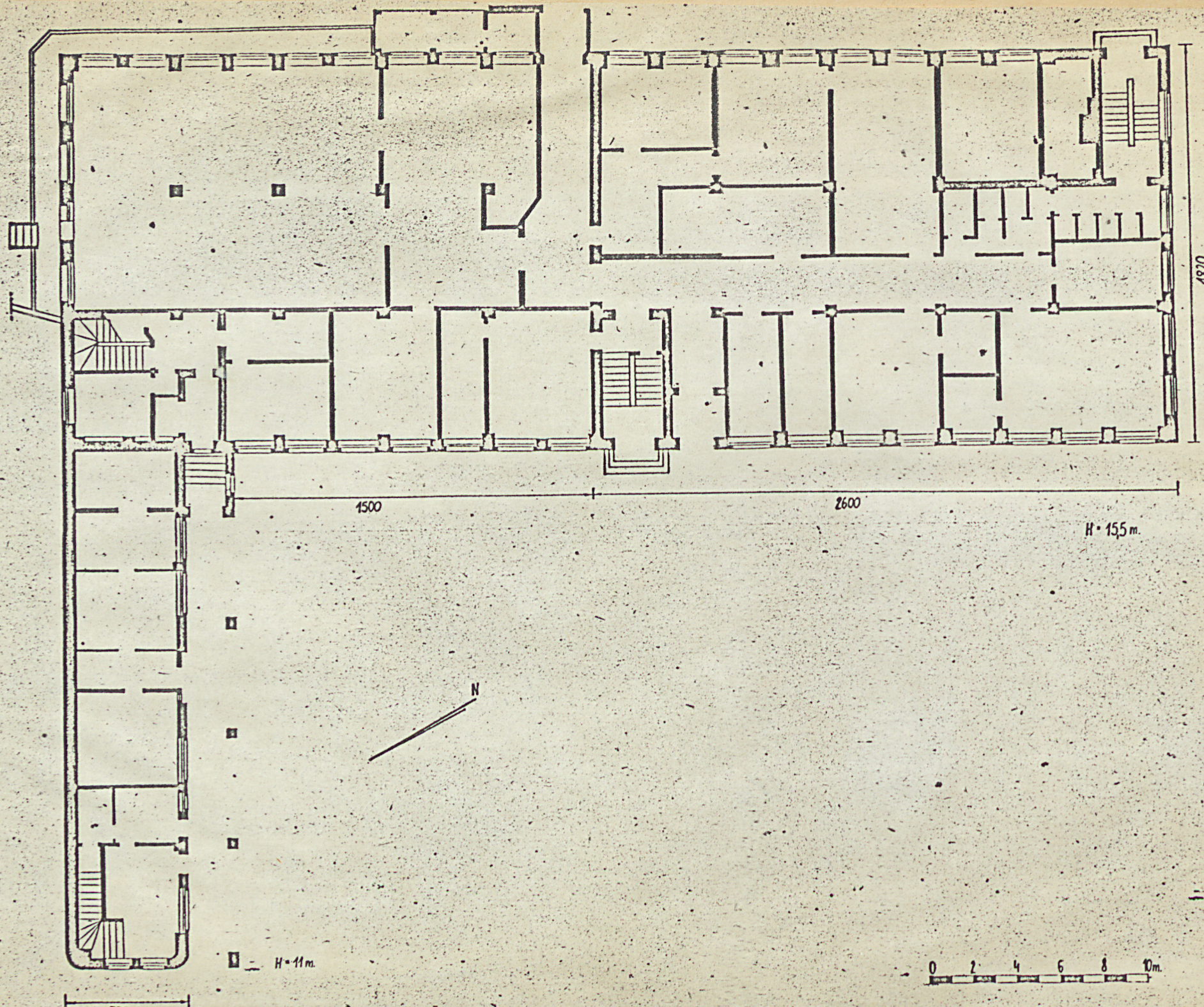
Miejsce przechowywania negatywów: KZM Poznań

I piętro.



Parter.

Rzuty poziome budynku (wg A i B, 1932, s. 23)



H = 11 m.

H = 155 m.

