

1. Obiekt

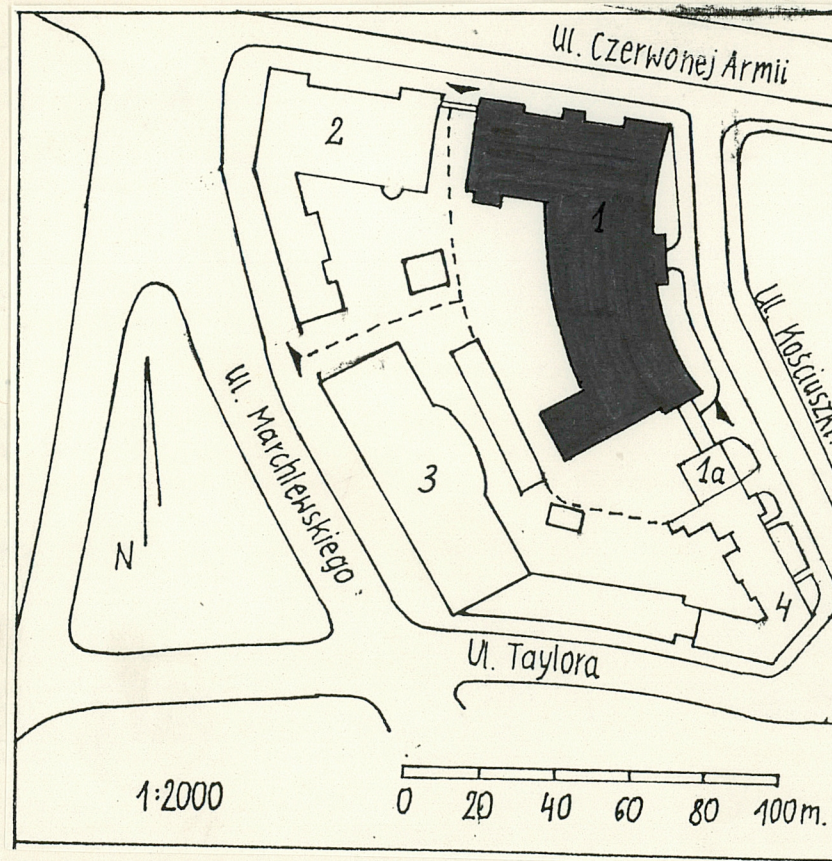
BUDYNEK DYREKCJI POCZTY

2. Czas powstania  
1905-1907

3. Miejscowość

P O Z N A N

11. Zdjęcia. rzut, przekrój, sytuacja, orientacja



4. Adres ul. Kościuszki 77  
/d. Niederwallstrasse/

nr hipoteczny

5. Przynależność administracyjna

województwo

gmina

6. Poprzednie nazwy miejscowości

7. Przynależność administracyjna  
przed 1 VI 1975

województwo

powiat

8. Właściciel i jego adres

**Dyrekcja Okręgu Poczty i Tele-**  
**komunikacji, ul. Kościuszki 77**

9. Użytkownik i jego adres

j.w.

10. Rejestr zabytków

Nr A324 data 11.10.1991



Budynek wzniesiono w latach 1905-07 wg projektu Franza Schwechtera z przeznaczeniem na siedzibę Dyrekcji Poczty. Wystrój elewacji oraz wnętrz zaprojektował Gotthold Riegelmann.

W budynku znajdowały się pomieszczenia biurowe, reprezentacyjna sala posiedzeń dyrekcji poczty oraz biblioteka.

Odbudowany po zniszczeniach wojennych gmach służy obecnie Dyrekcji Okręgu Poczty i Telekomunikacji. Mieści się tu także Urząd Poczty.

Budynek reprezentuje styl neoromański.

### Sytuacja:

Budynek Dyrekcji Poczty usytuowany jest w pn.-wsch. części bloku zabudowy ograniczonej ulicami Kościuszki /od wsch./, Czerwonej Armii /od pn./, Marchlewskiego /od zach./ i Taylora /od pd./. Elewacją frontową skierowaną ku ul. Kościuszki, elewacją pn. ku ul. Czerwonej Armii. Po pd. stronie zabudowań poczty znajduje się czterekondygnacyjowa kamienica, pomiędzy obu budynkami znajduje się wąski pawilon sieni zewnętrznej oraz trzykondygnacyjny budynek mieszkalny. Zabudowę od ulicy Kościuszki oddziela częściowo zadrzewiony trawnik. Po stronie zachodniej znajduje się budynek Ziemstwa, połączony z Poczta architektoniczną bramą, mieszczącą przejazd i przejście na znajdujące się na tyłach zabudowy podwórze o powierzchni asfaltowej, oddzielone od sąsiednich posesji parkanem z siatki.

### Materiał, konstrukcja, technika:

Budynek wzniesiono z cegły. Elewacje frontowe licowane są piaskowcem, elewacje podwórzowe - tynkowane, z wykorzystaniem piaskowca w partii cokołu. Otynkowane wnętrza przekrywają stropy Westphala, część pomieszczeń /sienie, klatki schodowe, hale, korytarze/ - sklepienia krzyżowe. Dach o konstrukcji drewnianej, płatwiowo-kleszczowej, pokryty jest podwójnie dachówką karpiówką, częściowo - papą na deskowaniu. Posadzki cementowe i z terrakoty. Podłogi drewniane /parkiet/ oraz kryte płytkami PCW, linoleum i in. Schody kamienne, o konstrukcji stalowej, oraz drewniane. Balustrady żelazne oraz drewniane. Drzwi zewnętrzne dwuskrzydłowe z nadświetlami, zarówno - płycinowe, z dekoracją snycerską. Drzwi wewnętrzne dwu- i jednoskrzydłowe, ramowo-płycinowe. Okna o konstrukcji skrzynkowej oraz krosnowej.

Rzut: Głównie, wschodnie skrzydło budynku wzniesione na rzucie prostokąta, wygiętego łukowato zgodnie z przebiegiem ul. Kościuszki, z dwoma prostokątnymi dziedzińcami wewnętrznymi, z sienią i gł. wejściem umieszczonym na osi środkowej po stronie wsch. Z sieni prosty bieg schodów wiedzie do halli na parterze i piętrach oraz przyległych doń klatek schodowych. Układ pomieszczeń na poszczególnych kondygnacjach półtoratraktowy, z korytarzami obiegającymi oba wewnętrzne dziedzińce. Pd. ciąg pomieszczeń przedłużony ku zach. Od strony pn.-zach. do gł. skrzydła przylega prostokątne skrzydło boczne, w części wsch.- półtoratraktowe, w części zach. - trzy i półtraktowe, z wejściem gł. prowadzącym do sieni, halli i klatek schodowych - od strony pn.

Bryła: Budynek jest częściowo podpiwniczony, czterekondygnacyjny, z dodatkową kondygnacją częściowo użytkowanego poddasza. Poszczególne skrzydła nakrywają wysokie dachy dwuspadowe z wystawkami. Zwartą bryłę budowli urozmaica od pn. trójboczny ryzalit centralny z daszkiem portalem oraz prostokątne ryzality boczne, zwieńczone trójkątnymi szczytami, od wsch.- prostokątny ryzalit centralny z wysuniętym portalem, ponad którym znajduje się balkon. Nad założeniem dominowała pierwotnie wysoka, sześcioboczna wieża, usytuowana w części środkowej skrzydła pn. /obecnie obniżona o kondygnację wieńczącą.



<p>14. Kubatura</p> <p>67.650,71 m<sup>3</sup></p>	<p>15. Powierzchnia użytkowa</p> <p>ok. 5.000 m<sup>2</sup></p>	<p>16. Przeznaczenie pierwotne</p> <p>administracyjne</p>	<p>17. Użytkowanie obecne</p> <p>administracyjne</p>
<p>18. Prace budowlane i konserwatorskie, ich przebieg i dokumentacja</p> <p>Odbudowa ze zniszczeń wojennych 1945 r. z częściową redukcją form /obniżenie wieży/.</p> <p>Częściowa przebudowa wewnątrz /m.in. sień zach. skrzydła pn. przerobiona na kuchnię/.</p>		<p>19. stan zachowania (fundamenty, ściany zewnętrzne, ściany wewnętrzne, sklepienia, stropy, konstrukcje dachowe, pokrycie dachu, wyposażenie i instalacje)</p> <p>Wszystkie części budynku zachowane dość dobrze</p> <p>20. Najpilniejsze postulaty konserwatorskie</p> <p>Stały nadzór konserwatorski.</p>	



21. Akta archiwalne (rodzaj akt, numer i miejsce przechowywania)

Akta Miasta Poznania, sygn. 11392, WAP Poznań

Inwentaryzacja pomiarowa budynku Dyrekcji Poczty,  
Dział Administracyjny DOPiT

22. Bibliografia

- Ostdeutsche Bauzeitung, 1911, s.226 n.
- Z.Pałat, Ostatnie forum cesarskie, /w:/ Artium Quaestiones II, Poznań 1983, c.57 n.
- Z.Pałat, Gmachy Dyrekcji Poczty i d.Ziemstwa. Studium historyczno-urbanistyczne, Poznań 1987 /wpis MKZ Poznań/

23. Źródła ikonograficzne i fotografia (rodzaj, miejsce przechowywania, sygnatury)

Zdjęcia budynków z lat 1929-30, MKZ Poznań

24. Uwagi różne

Kartę wykonano na zlecenie BBDZ Poznań w ramach działalności PTPN.

25. Opracował

tekst Krzysztof Jodłowski 08.1988 r.

imię, nazwisko, data, podpis

plany, rysunki Krzysztof Jodłowski 08.1988 r.

imię, nazwisko, data, podpis

zdjęcia fotogr. Krzysztof Jodłowski 08.1988 r.

imię, nazwisko, data, podpis

miejsce przechowywania negatywów MKZ Poznań

Karta po wypełnieniu podlega ochronie na podstawie przepisów prawa autorskiego

26. Adnotacje o inspekcjach, informacje o zmianach (daty, imiona i nazwiska wypełniających)

27. Załączniki

Wkładka nr 1,2

[Wkładka nr 1,2]



1. Miejscowość P O Z N A N	2. Obiekt (nazwa jak w karcie) Budynek Dyrekcji Poczty	3. Zawartość wkładki (nazwa obiektu lub materiału uzupełniającego) c.d.opisu , rzut poziomy parteru
-------------------------------	---	--

Elewacje: Elewacje frontowe budynku licowane piaskowcem, w partii cokołu rustykowane, wyżej gładkie, urozmaicone płytkami podziałami płycinowymi, zwieńczone ozdobnym fryzem i gzymsem. Płaskorzeźbiona dekoracja o charakterze romańskim /plecionka, wić roślinna, motywy figuralne/ występuje głównie w partii ościeży portali, płycin oraz kapiteli kolumnienek. Otwory okienne wąskie, przeprowadzające gładki mur lub w formie biforiów /parter, II piętro/ lub triforiów /I piętro/, tworzących ciągi ażurowych galerii, zamknięte są najczęściej łukiem półkolistym, jedynie okna suteryn i II piętra mają kształt prostokątny.

Elewacja wsch. jest trzynastoosiowa, z ryzalitem centralnym mieszczącym wysunięty przed lico, dwudzielny portal, ozdobiony kamienną rzeźbą /personifikacja Poczty/, zamknięty łukiem półkolistym. Ponad portalem znajduje się balkon o tralkowej balustradzie, wyżej - pięciodzielna, prostokątna loggia z parą wąskich, półkoliście zamkniętych okienek po obu stronach. Ryzalit wieńczy trójkątny dekorowany arkaturą szczyt, w jego dolnej partii umieszczono niewielkie triforium, wyżej - okrągłe okno o charakterze rozety.

Elewacja pn. - dziewięćosiowa, z trójbocznym ryzalitem i daszkiem portalem na osi środkowej. Mieszczący półkoliście zamknięty portal daszek zwieńczony jest trójkątnym szczytem, w którym znajduje się niewielkie okrągłe okienko. Wyżej znajdują się półkoliście zamknięte okna, okno środkowe II piętra - zamknięte jest trójliściem. Partie boczne elewacji pn. są lekko wysunięte, zwieńczone trójkątnymi szczytami, z trójdzielnymi loggiami na II piętrze.

Elewacje podwórzowe - tynkowane, z wykorzystaniem piaskowca w partii cokołu i obramieniach okien.

Wnętrze: Wśród wnętrza, częściowo przebudowanych stosownie do potrzeb, nieomal niezmienny wystrój zachowały gł. ciągi komunikacyjne. W skrzydle wsch. reprezentacyjne halle parteru i I piętra nakrywają sklepienia krzyżowe, których gurtę wspierają się na ośmiu kamiennych kolumnach o ozdobnych kapitelach. W nieco niższym hallu II piętra kolumny zostały zastąpione wiązkami kolumnienek na wysokich cokołach. Do halli przylega otwarta klatka schodowa o pełnych, ozdobionych motywem plecionki balustradach. Szarość piaskowca kontrastuje tu z ciemną czerwieńią terrakotowych posadzek. Efekt wzbogacają witrażowe wstawki oraz bordiury okien. Halle skrzydła pn. nakrywają sklepienia krzyżowe o gurtach wspartych na czterech kwadratowych filarach granitowych o kapitelach wykonanych z brązu. Przylegające do halli schody posiadają ozdobne, żelazne balustrady. Od zach. do halli pięter przylega dodatkowa klatka schodowa posiadająca górne oświetlenie /poprzez przeszklony strop/, zwieńczona arkadami o romańskich kolumnach z piaskowca. Z pierwotnego wystroju pozostałych pomieszczeń na uwagę zasługują drewniane, kasetonowe stropy w pomieszczeniach usytuowanych w środkowej partii skrzydła wsch., na I piętrze /dawna sala posiedzeń Dyrekcji Poczty oraz na II piętrze /biblioteka?/

Instalacje: Budynek wyposażony jest w instalację elektryczną, wod.-kan., CO, telefoniczną, wentylacyjną i gazową.

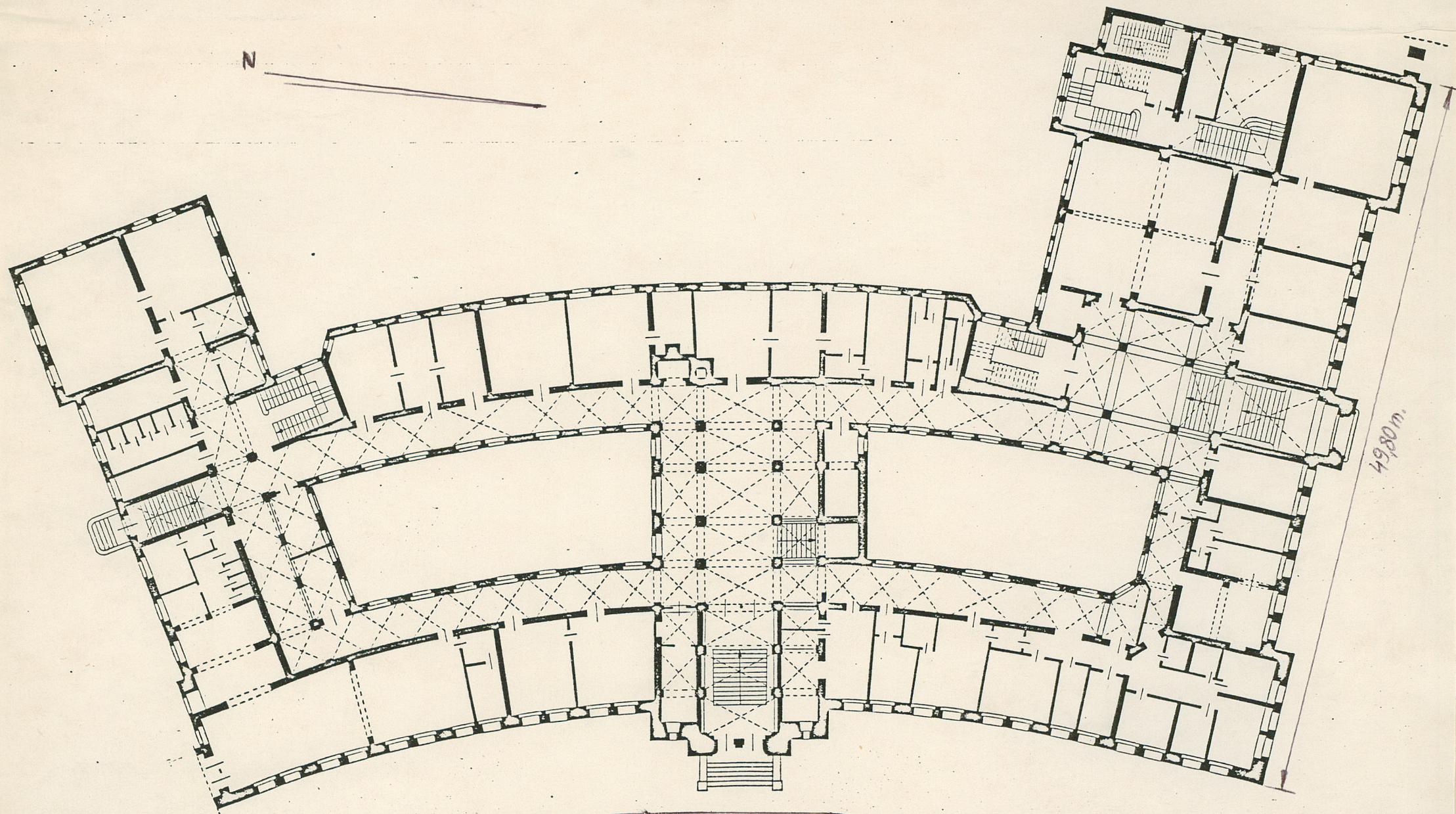
Wkładkę założył: K.Jodłowski 08.1988 r.  
(imię, nazwisko, data)

Wzór ODZ 1978 r.

Miejsce przechowywania negatywów:.....



N



72,80m

49,80m

H = 24,00 m.



1. Miejscowość

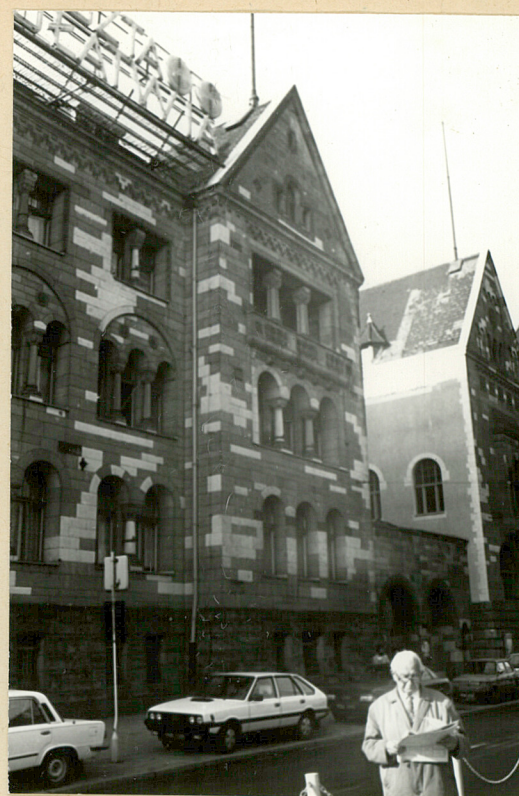
P O Z N A Ń

2. Obiekt (nazwa jak w karcie)

Budynek Dyrekcji Poczty

3. Zawartość wkładki (nazwa obiektu lub materiału uzupełniającego)

Zdjęcia



Wkładkę założył: K. Jodłowski 08.

(imię, nazwisko, data)

Miejsce przechowywania negatywów: .....



