

A B C D E F G H I J K L L M N O P R S T U V W X Y Z

Nr 00203
WIELKOPOLSKIE

1. Obiekt

KAMIENICA UL. A.i W.NIEGOLEWSKICH 11

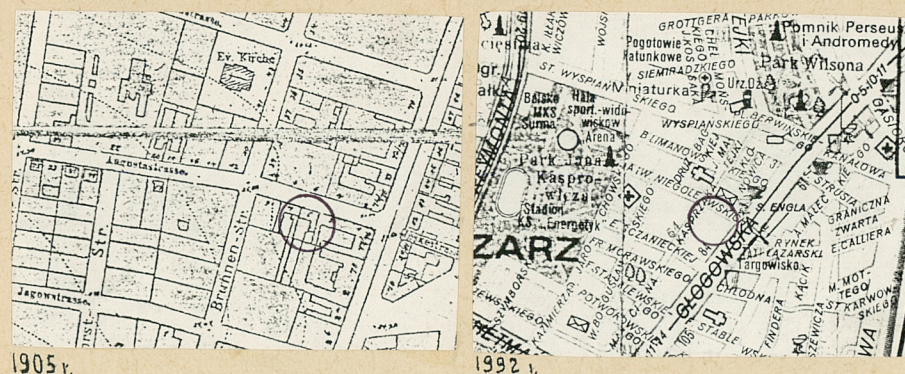
2. Czas powstania

1910 r.

3. Miejscowość

POZNAŃ

11. Zdjęcia, rzut, przekrój, sytuacja, orientacja



4. Adres

Poznań
ul. A. W. Niegolewskich 11
nr hipoteczny [redacted]

5. Przynależność administracyjna

województwo poznańskie

gmina Poznań

6. Poprzednie nazwy miejscowości

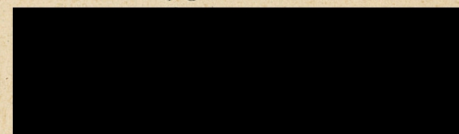
Posen

7. Przynależność administracyjna
1 VI 1975

województwo poznańskie

powiat Poznań

8. Właściciel i jego adres



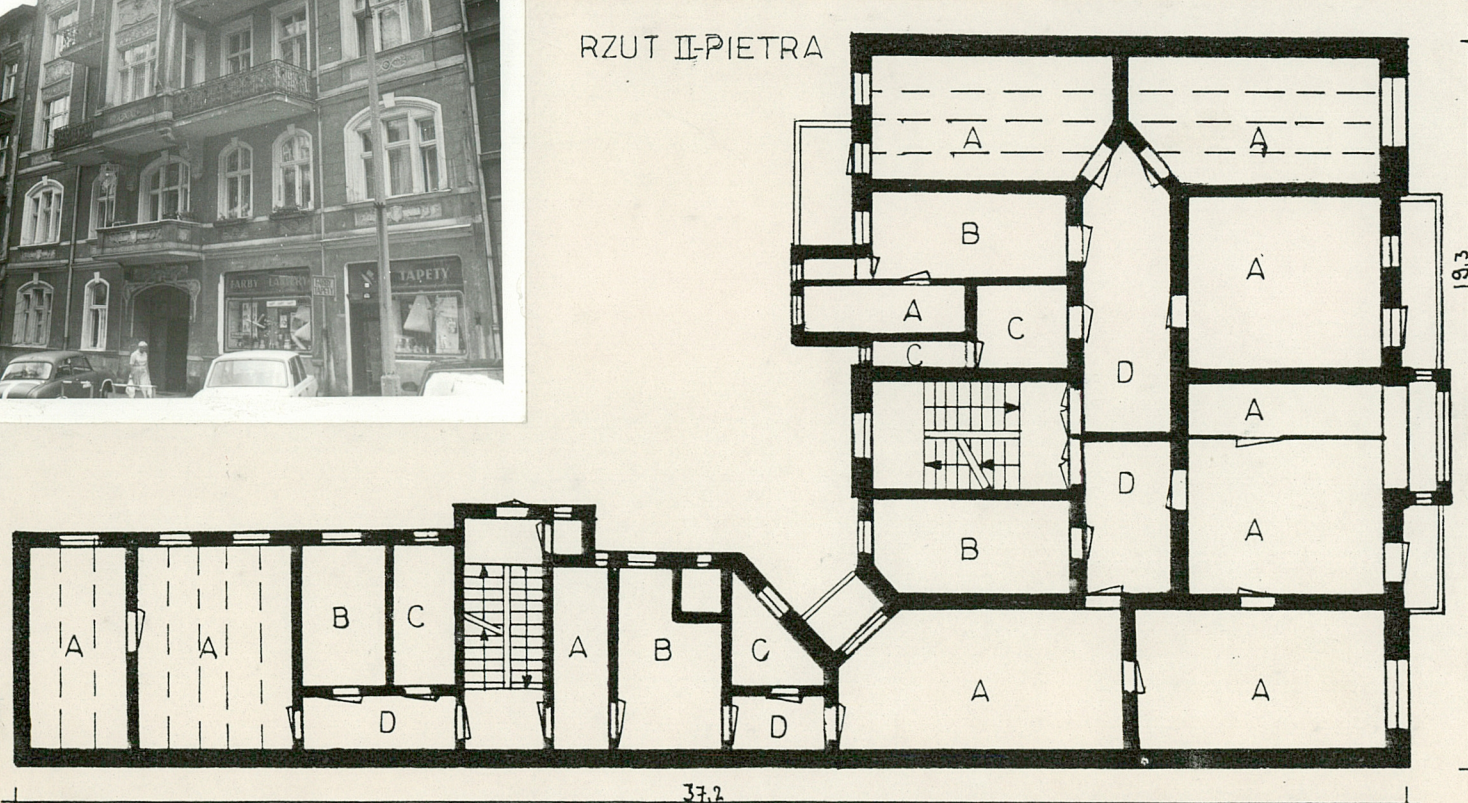
9. Użytkownik i jego adres

Mieszkania czynszowe,
sklepy

10. Rejestr zabytków:

Nr data

RZUT II PIĘTRA



A-POKÓJ B-KUCHNIA C-ŁAZIENKA D-KORYTARZ 0 1 2 3 4 5 SKALA 1:200

12. Autorzy, historia obiektu, określenie stylu

Budynek zaznaczony jest na mapie -planie miasta z r. 1905. Dzielnice św. Łazarz przyłączono do m. Poznania w r. 1900. Rozpoczęto wtedy systematyczną zabudowę terenu przy ul. Niegolewskich. Poprzednie nazwy ulicy: Auguststrasse, Augusty, Engla. Poprzedni nr domu - 3.

13. Opis (sytuacja, materiał i konstrukcja, rzut, bryła, elewacje, wnętrze wyposażenie, instalacje)

Sytuacja - obiekt znajduje się przy ul. A.W. Niegolewskich 11, po stronie wschodniej w szeregu kamienic czynszowych. W odległości około 40 m w kierunku wschodnim znajduje się skrzyżowanie ul. Głogowskiej z ul. A.W. Niegolewskich. Teren otaczający ma ukształtowanie pochyłe nieznacznie w kierunku wschodnim.

Materiał, konstrukcja.

Ściany murowane z cegły ceramicznej.

Stropy na belkach drewnianych z wypełnieniem polepą.

Konstrukcja dachowa zachowana płatwiowo-kleszczowa z trzema ściankami stolcowymi dwustronnie mieczowanymi.

Pokrycie dachowe z dachówek karpiówek na połaciach bocznych, w części środkowej z papy.

Posadzka w korytarzu przejazdowym z płytek tarakotowych, jasnych. Posadzka w klatce schodowej z desek, w mieszkaniach z desek lub wykładzin plastikowych.

Schody zachowane, na belkach policzkowych, dwubiegowe, powrotne.

Otwory okienne zachowane, na elewacji frontowej na parterze i I-piętrze zakończone łukiem odcinkowym, z dwóch stron zewnętrznych oraz w części środkowej ztrojone, na II i III-piętrze prostokątne, na IV-piętrze otwory okienne prostokątne zakończone nadprożem dzwonowatym, w dwóch wystawkach bocznych otwory okienne zakończone łukiem pełnym. Otwór bramowy z nadprożem odcinkowym. Na elewacji po stronie podwórza otwory okienne prostokątne, w części górnej klatki schodowej otwory zakończone łukiem pełnym, jeden otwór okienny z łukiem odcinkowym. Okna zachowane na elewacji frontowej w części środkowej czteroskrzydłowe z słupkiem i ślemieniem. Okna większe z dwóch stron dwupoziomowe, trójdzielne z dwoma słupkami i ślemieniem. Okna na IV-piętrze o budowie analogicznej do okien na niższych kondygnacjach, w skrzydłach górnych podziały szczelinowe. W głównej klatce schodowej po stronie południowej okna z ramami czteropodziałowymi, trójdzielnymi pozostałe okna czteroskrzydłowe z ślemieniem. Drzwi wewnętrzne do mieszkań dwuskrzydłowe, ramowo-płycinowe, z nadświetlem przeszkłonym z szczelinami. Drzwi wewnętrzne wejściowe do mieszkań w bocznej klatce schodowej, ramowo-płycinowe.

14. Kubatura

7320 m³

15. Powierzchnia użytkowa

2090 m²

16. Przeznaczenie pierwotne

Kamienica mieszkalna.

17. Użytkowanie obecne

Kamienica mieszkalna, sklepy.

18. Prace budowlane i konserwatorskie, ich przebieg i dokumentacja

Na początku lat 80-tych wykonano remont kamienicy odnawiając elewacje oraz wnętrza.

19. Stan zachowania (fundamenty, ściany zewnętrzne, ściany wewnętrzne, sklepienia, stropy konstrukcje dachowe, pokrycie dachu, wyposażenie i instalacje)

Stan konstrukcji oraz dekoracji bardzo dobry.

20. Najpilniejsze postulaty konserwatorskie

21. Akta archiwalne (rodzaj akt, numer i miejsce przechowywania)

Mapy archiwalne - Dział Kartografii - Biblioteka UAM
w Poznaniu.

22. Bibliografia

J. Skuratowicz "Architektura Poznania 1890-1918 r."
Wydawnictwo Naukowe UAM.

23. Źródła ikonograficzne i fotografia (rodzaj, miejsca przechowywania, sygnatury)

24. Uwagi różne

25. Opracował

tekst Andrzej Pryszczeński, Wojciech Sobkowski
imię, nazwisko, data, podpis

plany, rysunki Andrzej Pryszczeński, Wojciech Sobkowski
imię, nazwisko, data, podpis

zdjęcia fotogr. Andrzej Pryszczeński, Wojciech Sobkowski
imię, nazwisko, data, podpis

miejsce przechowania negatywów M. K. L. Pi - neg. K24
Karta po wypełnieniu podlega ochronie na podstawie przepisów prawa autorskiego

26. Adnotacje o inspekcjach, informacje o zmianach (daty, imiona i nazwiska wypełniających)

27. Załączniki

1. Miejscowość	2. Obiekt (nazwa jak w karcie)	3. Zawartość wkładki (nazwa obiektu lub materiału uzupełniającego)
POZNAŃ	KAMIENICA UL. A. W. NIEGOLEW- SKICH 11	OPIS

c.d. p-tu 13.

Rzut - Część główna na rzucie w kształcie zbliżonym do prostokąta, po stronie południowej niewielki aneks na rzucie prostokąta. Po stronie południowo-wschodniej przylega skrzydło wydłużone w kierunku północ.-południe. Całość w kształcie litery "L". Na parterze w części głównej korytarz przejazdowy z niego prowadzi wejście do klatki schodowej. Na kondygnacjach wyższych dwa korytarze wydłużone w kierunku wschód-zachód. Oddzielna klatka schodowa w skrzydle południowym.

Bryła - część główna pięciokondygnacyjna z użytkowym poddaszem i piwnicą. Dach płaski, ścięty po stronie południowej i północnej z krótkimi połaciami, o dużym spadku. Po stronie północnej wykusz obejmujący II i III kondygnację, pięć balkonów, trzy wystawki oraz dwie lukarny. Po stronie południowej bryła głównej przybudówka - aneks połączony z balkonami. W szerokości klatki schodowej głównej niewielki ryzalit oraz klatki schodowej bocznej głęboki ryzalit zakończony wystawką. Na połaci dachowej sześć lukarn. Oficyna po stronie północnej oraz klatka schodowa boczna pięciokondygnacyjna, oficyna po stronie południowej trzykondygnacyjna.

Elewacje - zachowane. Elewację frontową zbudowano nie zachowując podziałów symetrycznych, bez dominacji kierunków geometrycznych. Oś kompozycyjna przesunięta jest w kierunku wschodnim względem środka elewacji. Elementami wyznaczającymi oś są: brama wjazdowa, powyżej balkon, nad nią dwukondygnacyjny wykusz połączony z dwóch stron z balkonami różnej wielkości. Wykusz zakończony jest tarasem, powyżej znajduje się wystawka ujęta z dwóch stron lukarnami i wystawkami bocznymi. Na większej części elewacji wykonano tynk z pseudoboniowaniem. Otwory okienne na parterze i I-piętrze w części mieszkalnej otoczone obramieniem profilowanym ze zwornikiem. Symetrię kompozycyjną podkreśla podobny układ otworów okiennych i dekoracji z dwóch stron elewacji. Wyraźnie zaznacza się gzyms kordonowy nad parterem i I-piętrem, wykonany z profilowanych pasów betonowych. Okna II i III kondygnacji w częściach bocznych oraz wykuszu ujęto dwukondygnacyjnymi, wspólnymi obramieniami, w płycinach podokiennych i

Wkładkę założył:
(Imię, nazwisko, data)

- v e r t e -

Miejsce przechowywania negatywów:

naczółkach znajdują się dekoracje reliefowe w formie arabesek, bestiariuszy, tarczy herbowych. Wykusze wsparty jest na dwóch konsolach. Nad bramą wjazdową relief z maską otoczoną motywem arabeski. Trzy wystawki zbudowano w stylu neobarokowym, z gzymsem, naczółkiem i obustronnymi pseudolizenami. Górna część elewacji z dużą ilością motywów dekoracyjnych, oknami z nadprożem dzwonowatym z szerokim gzymsem wieńczącym profilowanym.

Wnętrze - w większości zachowane, korytarz przejazdowy na parterze nad nim klatka schodowa. Na parterze mieszkanie oraz dwa sklepy. Na kondygnacjach wyższych/w części głównej/ po dwa mieszkania z korytarzem centralnym wydłużonym w kierunku wschód-zachód. W przeszłości na każdej kondygnacji znajdowało się jedno mieszkanie. W skrzydle południowym dawne mieszkania "służbówki", do których wejście znajduje się w bocznej klatce schodowej. W klatce schodowej głównej zachowane balustrady, zakończone rzeźbą głowy lwa, tralki eklektyczne, na piętrach wysokie narożne filary wzmacniające konstrukcję balustrady. W części pokoi zachowały się dawne stiuki narożne.

Instalacja - elektryczna, wodociągowa, kanalizacyjna, odgromowa, gazowa.



2



3



4

1. Miejscowość

POZNAŃ

2. Obiekt (nazwa jak w karcie)

KAMIENICA

3. Zawartość wkładki (nazwa obiektu lub materiału uzupełniającego)

ZDJĘCIA



5



7



6



8



9



40



41



42



43



44

1. Elewacja pn.
2-9. Frag. elew. pn.
10. Elewacja zach.
11. Elewacja pd.
12. Dekoracje przejazdu
13, 14. Frag. schodów