

1. Obiekt

Spichlerz /2/

2082/2

2. Czas powstania

koniec XIX w.

3. Miejscowość

POZNAŃ

NARAMOWICE

4. Adres

ul. Naramowicka 150

61-619 Poznań

nr hipoteczny

5. Przynależność administracyjna

województwo poznańskie

gmina m. Poznań

6. Poprzednie nazwy miejscowości

Naramowicz

7. Przynależność administracyjna

przed 1 VI 1975

województwo poznańskie

powiat m. Poznań

8. Właściciel i jego adres

Kombinat Państwowych

Gospodarstw Ogrodniczych

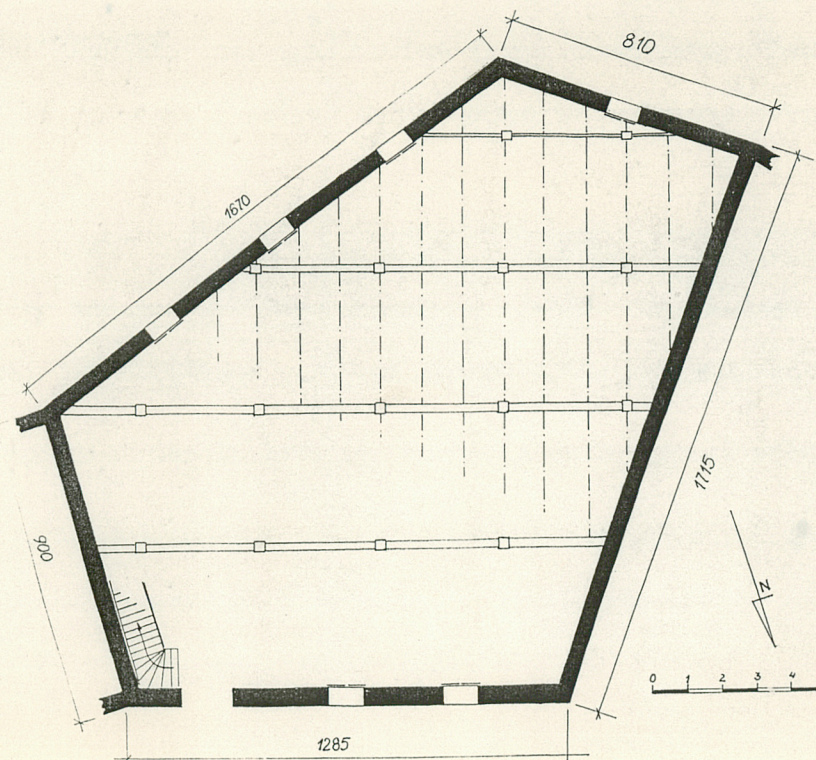
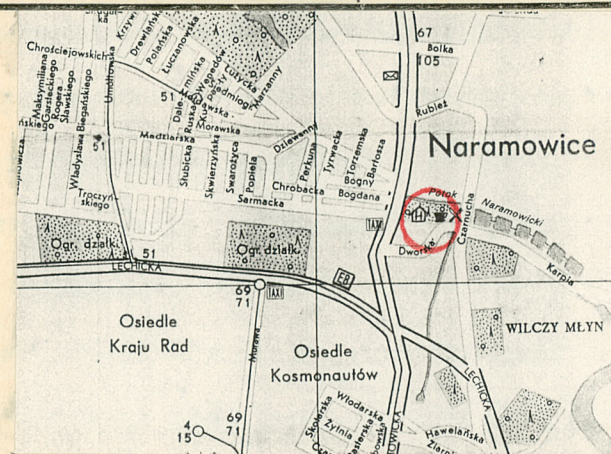
ul. Naramowicka 150

9. Użytkownik i jego adres

j.w.

10. Rejestr zabytków

Nr data



12. Autorzy, historia obiektu, określenia stylu.

Spichlerz powstał w końcu XIX w.

13. Opis (sytuacja, materiał i konstrukcja, rzut, bryła, elewacje, wnętrze, wyposażenie, instalacje)

Spichlerz zlokalizowany został w zespole folwarcznym Naramowice, włączonym obecnie w granice administracyjne miasta Poznania przy ulicy Dwornej, na północ od niej. W stosunku do zabudowy reszty podwórza gospodarczego stanowi wypełnienie południowo wschodniej części jego półkola. Graniczy ścianą od północnego zachodu z dawnym budynkiem gospodarczym, obecnie zabudowanym jako drewniana wiata, a od wschodu ze starszym od niego, drugim spichlerzem.

Materiał:

Ściany: murowane z cegieł ceramicznych na zaprawie wapiennej. Ściany obustronnie tynkowane.

Wieżba dachowa jest nieznacznie tylko uniesionym w partii środkowej stropem, gdzie szupy przyściennie wzmocnione zostały zastrzałami podtrzymującymi krokwie. Szupy z zastrzałami spięte zostały kleszczami. Szupy podtrzymujące podciagi także pospinane kleszczami.

Stropy: drewniane, nagie, oparte na 4 rzędach drewnianych szupów z czterema mieczami. Na nich podciagi drewniane.

Dach: na krokwiach deskowanie kryte papą i smożowane.

Posadzki: w obu kondygnacjach drewniane z desek.

Schody: wewnętrzne, zabiegowe, drewniane, policzkowe, tylko ze stopnicami.

Otwory okienne: prostokątne w kształcie prostokątów pionowych zakończonych łukiem odcinkowym, z lekko wystającym od dołu parapetem okiennym. Okratowane kratami z prętów metalowych połączonych metalowym płaskownikiem, wmurowanymi w ścianę. Od wewnątrz drewniane okiennice, dwuskrzydłowe o konstrukcji deskowo-listwowo-zastrzałowej.

Otwory drzwiowe - w formie pionowego prostokąta zakończonego łukiem odcinkowym.

14. Kubatura

15. Powierzchnia użytkowa

16. Przeznaczenie pierwotne

17. Użytkowanie obecne

18. Prace budowlane i konserwatorskie, ich przebieg i dokumentacja

19. Stan zachowania (fundamenty, ściany zewnętrzne, ściany wewnętrzne, sklepienia, stropy, konstrukcje dachowe, pokrycie dachu, wyposażenie i instalacje)

20. Najpilniejsze postulaty konserwatorskie

21. Akta archiwalne (rodzaj akt, numer i miejsce przechowywania)

24. Uwagi różne

25. Opracował

tekst Maria Pawlaczyk, wrzesień 91 r.

.....
imię, nazwisko, data, podpis

plany, rysunki Maria Pawlaczyk, wrzesień 91 r.

.....
imię, nazwisko, data, podpis

zdjęcia fotogr. Maria Pawlaczyk, wrzesień 91 r.

.....
imię, nazwisko, data, podpis

miejsce przechowywania negatywów M.R. Szreniawa

Karta po wypełnieniu podlega ochronie na podstawie przepisów prawa autorskiego

22. Bibliografia

26. Adnotacje o inspekcjach, informacje o zmianach (daty, imiona i nazwiska wypełniających)

23. Źródła ikonograficzne i fotografia (rodzaj, miejsce przechowywania, sygnatury)

27. Załączniki

1. Miejscowość N A R A M O W I C E	2. Obiekt (nazwa jak w karcie) Spichlerz /2/	3. Zawartość wkładki (nazwa obiektu lub materiału uzupełniającego) Opis, plan sytuacyjny
---------------------------------------	---	---

Obecnie poszerzony otwór pierwszej kondygnacji /ślady widoczne na murze/. Drzwi dwuskrzydłowe, drewniane o konstrukcji deskowej z listwą czołową, opierzone skośnie, Osadzone na metalowych zawiasach pasowych.

Spichlerz założony na planie nieregularnego prostokąta. Przy ścianie zachodniej i południowej wydzielone drewnianymi ścianami pomieszczenie magazynowe.

Bryła: zwarta, niepodpiwniczona, dwukondygnacyjna, nakryta dachem niemal płaskim.

Elewacje: Widoczne tylko dwie z pięciu ścian spichlerza. Brak wystroju architektonicznego, zaznaczony tylko lekko wystającym rzędem cegieł gzyms międzykondygnacyjny w części od strony podwórza gospodarczego.

W elewacji od południa otwory okienne umieszczone niesymetrycznie.

Instalacja: elektryczna i odgromna.

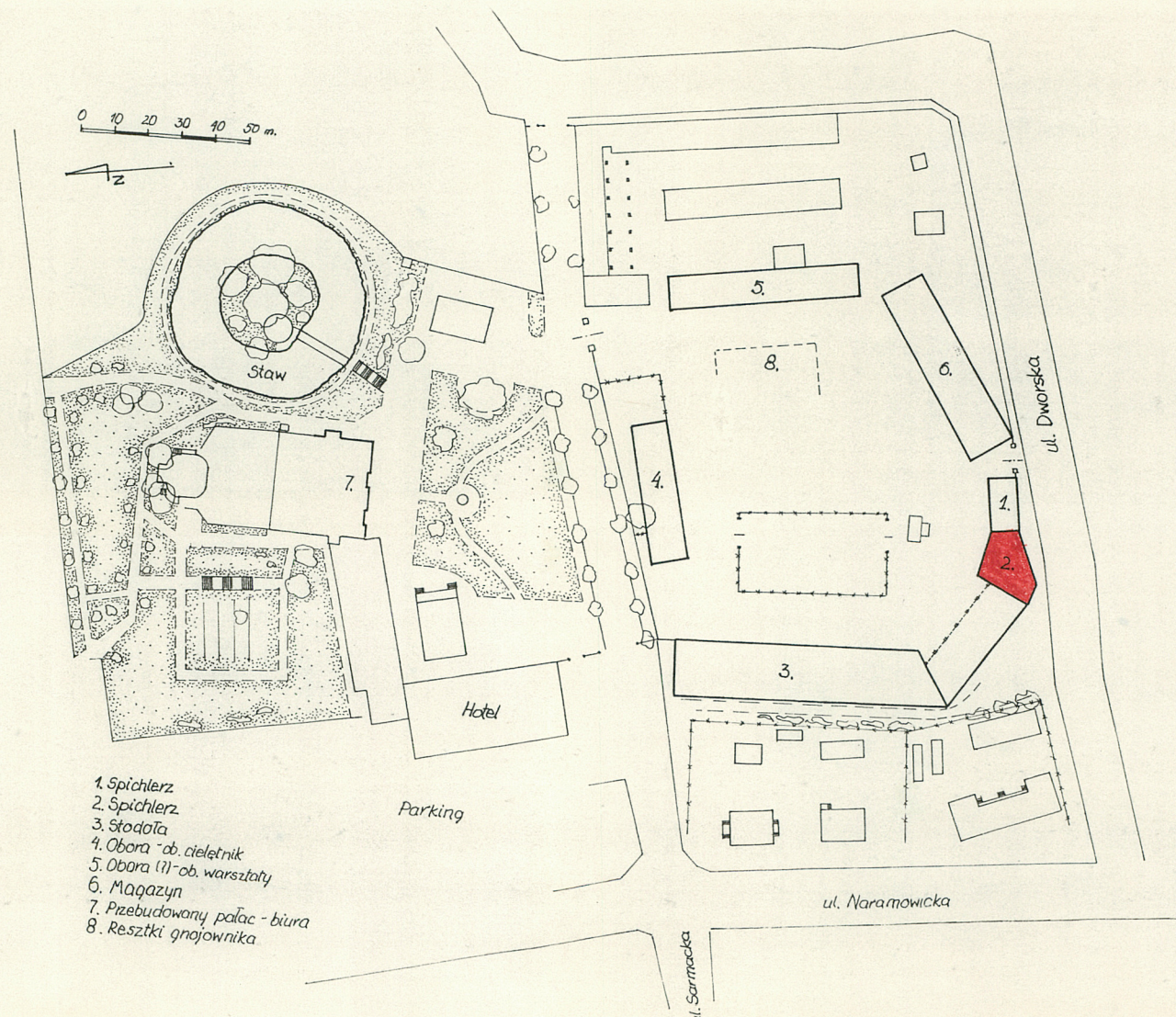
Spis fotografii:

1. Spichlerz od strony południowej.
2. Fragment elewacji - wykrój otworów okiennych.
3. Elewacja spichlerza od północnego wschodu.
4. Elewacja spichlerza od południowego zachodu.
5. wnętrze - strop i podpory dolnej kondygnacji.
6. Druga kondygnacja - sposób zadaszenia.
7. Drzwi wejściowe spichlerza.
8. Schody drewniane na drugą kondygnację.

Wkładkę założył: Maria Pawlaczyk, wrzesień 91 r.
(imię, nazwisko, data)

M.R. Szreniawa

Miejsce przechowywania negatywów:



1. Spichlerz
2. Spichlerz
3. Stodoła
4. Obora - ob. cieletnik
5. Obora (?) - ob. warsztaty
6. Magazyn
7. Przebudowany pałac - biura
8. Resztki gnojownika

1. Miejscowość

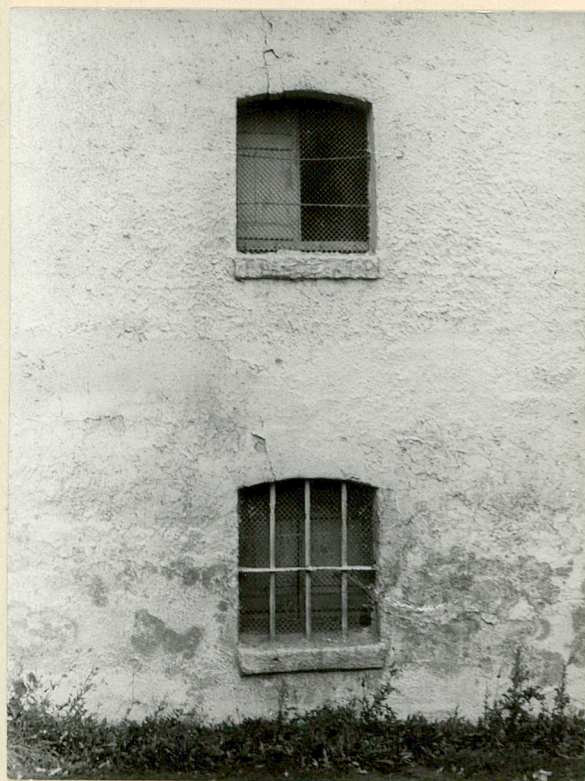
2. Obiekt (nazwa jak w karcie)

3. Zawartość wkładki (nazwa obiektu lub materiału uzupełniającego)

N A R A M O W I C E

Spichlerz (2)

zdjęcia



Wkładkę założył: Maria Pawlaczyk
(imię, nazwisko, data)

Miejsce przechowywania negatywów: M.R. Szreniawa



5.



6.
8.



7.

