

OŚRODEK DOKUMENTACJI  
ZABYTEKÓW W WARSZAWIE  
Karta Ewidencyjna Zabytków  
Architektury i Budownictwa

A	B	C	D	E	F	G	H	I	J	K	L	Ł	M	N	O	P	R	S	T	U	V	W	X	Y	Z	Nr	20286
---	---	---	---	---	---	---	---	---	---	---	---	---	---	---	---	---	---	---	---	---	---	---	---	---	---	----	-------

1. Obiekt

KAMIENICA, narożnik UL. POZNAŃSKA 25  
UL. ROMKA STRZAŁKOWSKIEGO 19

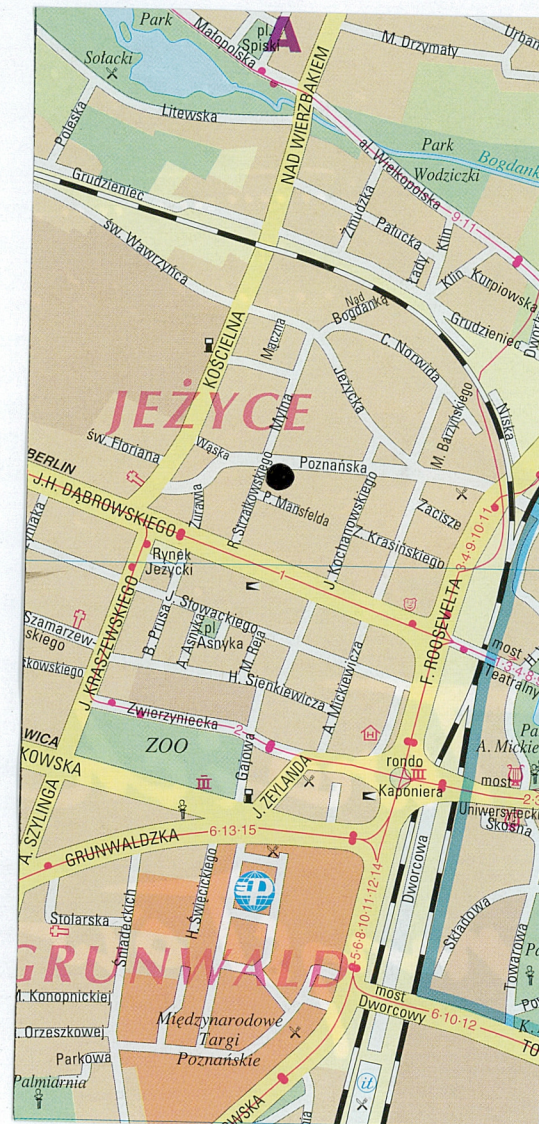
2. Czas powstania

1907 r.

3. Miejscowość

Poznań

Zdjęcia, plan sytuacyjny, rzuty



4. Adres

Ul. Poznańska 25  
Ul. Romka Strzałkowskiego 19  
Poznań  
Nr działki 1  
nr hipoteczny [REDACTED]

5. Przynależność administracyjna  
województwo wielkopolskie  
powiat poznański  
gmina Poznań

6. Poprzednie nazwy miejscowości  
Posenerstrasse  
Hochstrasse- ul. Wysoka,  
ul. Młyn (do 1981 r.)

7. Przynależność administracyjna  
przed 1999 r.  
województwo poznańskie

8. Właściciel i jego adres

[REDACTED]

9. Użytkownik i jego adres

lokatorzy

10. Rejestr zabytków  
Nr

data



## 12. Autorzy, historia obiektu, określenie stylu

Kamienica położona na rogu ul. Poznańskiej i Romka Strzałkowskiego powstała na początku 1907 roku, w okresie kiedy nastąpił dalszy proces przeobrażeń na Jeżycach, w wyniku którego zostały one włączone w obręb miasta Poznania. Od tego czasu następuje intensyfikacja zmian, która najbardziej widoczna była w zabudowaniu. W miejsce wiejskich budynków zaczęto stawiać wielopiętrowe kamienice czynszowe i wytyczać nowe ulice. Zlokalizowanych było wiele warsztatów zakładów przemysłowych.

Obszar Jeżyc podlegał podziałowi na cztery klasy zabudowania. Okolice ul. Poznańskiej przeznaczono pod zabudowę, otwartą oraz zamkniętą posiadającą do trzech kondygnacji.

Mimo silnych procesów urbanistycznych zachodzących na Jeżycach zwłaszcza na przełomie XIX/XX wieku w odróżnieniu od innych dzielnic nie zniszczono tutaj historycznego, regularnego dawnego rozplanowania wsi, która widoczna jest do dziś. Decyzje władz zapadające w latach 1890 – 1995 r. podniosły rangę Jeżyc.

Budynek jest kryty dachem kalenicowym, charakteryzuje się niesymetrycznym układem elewacji, wykuszami wieńczonymi wystawami wklęsło – wypukłymi, oraz dekoracyjnym zwieńczeniem elewacji szczytowej, w postaci wystawy wklęsło-wypukłej, wspieranej na kolumnach.

Według ksiąg adresowych miasta Poznania kamienica na narożniku ul. Poznańskiej 25 i ul. R. Strzałkowskiego 19 została wybudowana przed 1900 rokiem, jej właścicielem był Ernst Thiel. W Aktach Towarzystwa Ubezpieczeń Ogniwych znajduje się informacja, że kamienicę przy ul. Poznańskiej 25 wybudowano w 1869 roku, jej właścicielem był Ferdinand Gebert. Możliwe, że kamienica na ul. R. Strzałkowskiego została dobudowana później, a data 1907 znajdująca się na posadzce oraz szczycie to data scalenia obydwu kamienic lub generalnego remontu.

## 13. Opis (sytuacja, materiał i konstrukcja, rzut, bryła, elewacje, dach, wnętrze, wyposażenie, instalacje)

**SYTUACJA:** Kamienica zlokalizowana na narożniku ul. Poznańskiej i ul. Romka Strzałkowskiego

**MATERIAŁ, KONSTRUKCJA, TECHNIKA:** Ściany murowane z cegły ceramicznej pełnej, otynkowane. Dach kalenicowy, kryty dachówką karpiówką, układaną w koronkę, więźba dachowa: płatwiowo-kleszczowa.

**Stropy** – Wtórne żelbetowe, płaskie, ognioodporne

**Posadzki** – granitogres z motywem dekoracyjnym w sieni oraz z datą powstania budynku (od strony zachodniej „1907”). W pozostałych pomieszczeniach zachowane oryginalne podłogi drewniane często nakryte wykładziną lub panelami PCV, bądź parkietem.

**Schody** – stopnie drewniane, deskowe

**Stolarka okienna** – parter przebudowany na funkcje handlowo-usługową. Na 1 i 3 kondygnacji zachowały się okna prostokątne, krzyżowe, w szczycie okna dwudzielne. Na drugiej kondygnacji okna prostokątne, krzyżowe, dzielone szprosami w części nadświetlenia. W szczycie okna dwudzielne w górnej części szprosami. Nastawy w połaci dachowej przeprute oknami dwudzielnymi, dzielone filarem, zakończone łukiem pełnym.

**Stolarka drzwiowa** – drzwi zewnętrzne prostokątne, wtórne PCV, częściowo przeszkłone. Drzwi wewnętrzne drewniane w większości zachowane, jakkolwiek często zabudowane nowymi drzwiami PCV.

**BRYŁA:** Budynek murowany, wykonany w technologii tradycyjnej z cegły pełnej w zaprawie cementowo-wapiennej. Otynkowana, trójkondygnacyjny, częściowo podpiwniczony, z użytkowym poddaszem. Dach kalenicowy, kryty dachówką karpiówką, układana podwójnie w koronkę. Ściana południową i zachodnią przylega do dwóch sąsiednich kamienic.

**RZUT:** Budynek wzniesiony na planie prostokąta z dwoma prostopadłymi skrzydłami, zewnętrzny narożnik południowo-zachodni zakończony trójbocznie.

**ELEWACJA PÓŁNOCNA /od ul. Poznańskiej/-8 osiowa, niesymetryczna, trzykondygnacyjna z wysokim przyziemiem mieszczącym witryny sklepowe i użytkowym poddaszem. Partia cokołowa zachowana szczątkowo. Parter zaadaptowany do celów handlowych. Na 2 osi znajdują się drzwi wejściowe prowadzące do sieni mieszczącej w głębi po prawej stronie klatkę schodową. Drzwi i świetlik wtórne, wykonane z PCV, częściowo przeszkłone.**

Pierwsza kondygnacja ośmioosiowa została oddzielona od parteru gzymsem kordonowym oraz na wysokości 3 i 4 osi dwoma gipsowymi wspornikami w kształcie głowy lwa z rozwartą paszczą. Prostokątne okna krzyżowe, drewniane; na wysokości 1 osi PCV. Do połowy wysokości otoczone opaską gipsową z zaokrąglonymi narożnikami., zakończone półwolutą i zwieńczone zwornikiem. Pod oknami gzymś imitujący uszaki /konsolę/. Na 2 i 5 osi portfenetre poprzedzone balkonami o żeliwnych balustradach zdobionych motywem roślinno-geometrycznym.

3 i 4 oś budynku tworzy pseudoryzalit, ujęty pilastrami. Po powierzchni pilastrów spływają służki zakończone elementem kolistym., w górnej części nakryte wieńcem, a na wysokości połowy okien pierwszej kondygnacji metopą z tłoczonym motywem geometrycznym. Pod oknami ozdobna pseudobalustrada. Pomiędzy 1 i 2 kondygnacją żłobkowane płyciny. Prostokątne okna krzyżowe,



14. Kubatura	15. Powierzchnia użytkowa	16. Przeznaczenie pierwotne	17. Użytkowanie obecne
9747m <sup>3</sup>	2565 m <sup>2</sup>	kamienica mieszkalna	kamienica mieszkalna z handlowym parterem
18. Prace budowlane i konserwatorskie, ich przebieg i dokumentacja		19. Stan zachowania (fundamenty, ściany zewnętrzne, ściany wewnętrzne, sklepienia, stropy, konstrukcje dachowe, pokrycie dachu, wyposażenie i instalacje)	
<p>Remont w latach '80 XX w. Zmiana pokrycia dachowego z zachowaniem wyglądu pierwotnego.</p> <p>Częściowo wymieniono instalacje gazową i elektryczną.</p> <p>Po 2000 r. sukcesywna wymiana okien drewnianych na okna PCV, i wymiana drzwi wejściowych od strony ulicy i podwórza.</p>		<p>Elewacja zewnętrzna wymaga renowacji, wraz z odtworzeniem detalu architektonicznego.</p>	
20. Najpilniejsze postulaty konserwatorskie			



21. Akta archiwalne (rodzaj akt, numer i miejsce przechowywania)

Archiwum Państwowe, „Miejskiego Towarzystwa Ubezpieczeń Ogniwych w Poznaniu 1804 – 1921”, sygn. 1782

22. Bibliograf

Kronika Miasta Poznania 2000 r., nr 2, s. 92  
Jan Skuratowicz, *Architektura Poznania 1890 – 1918*, Poznań 1991 r.

23. Źródła ikonograficzne i fotografie (rodzaj, miejsce przechowywania, sygnatury)

24. Uwagi różne

25. Opracował

Tekst: mgr Ewa Grzegorzcyk

Plany, rysunki: mgr Ewa Grzegorzcyk

Zdjęcia fotogr : mgr Ewa Grzegorzcyk

Miejsce przechowywania negatywów: MKZ Poznań

*Karta po wypełnieniu podlega ochronie na podstawie przepisów prawa autorskiego.*

26. Adnotacje o inspekcjach, informacje o zmianach (data, nazwisko wypełniającego)

27. Załączniki

8 szt.



drugiej kondygnacji do połowy wysokości posiadają obramowanie profilem gipsowym z ostrymi narożnikami , zakończonym prostokątnie i zwieńczone zwornikiem. Pod oknami gzyms imitujący konsolę.

2 i 3 kondygnacja są podzielone motywem wieńca zawieszonego na wstęgach spinających pilastry. Ponad oknami 3 kondygnacji płaskorzeźba przedstawiająca głowę meduzy. Całość zwieńczona szczytem w kształcie grota, w którym umieszczone jest okno przedzielone filarem, zakończone łukiem odcinkowym.

Nad trzecią kondygnacją gzyms przerywany, wieńczący opaski okienne, zakończone guttae. Elewacje wieńczy gzyms okapowy, pod którym ciągnie się fryz z motywem roślinnym. Połączeni dachowa przepruta 4 wystawkami, w których mieszczą się dwa okna krzyżowe.

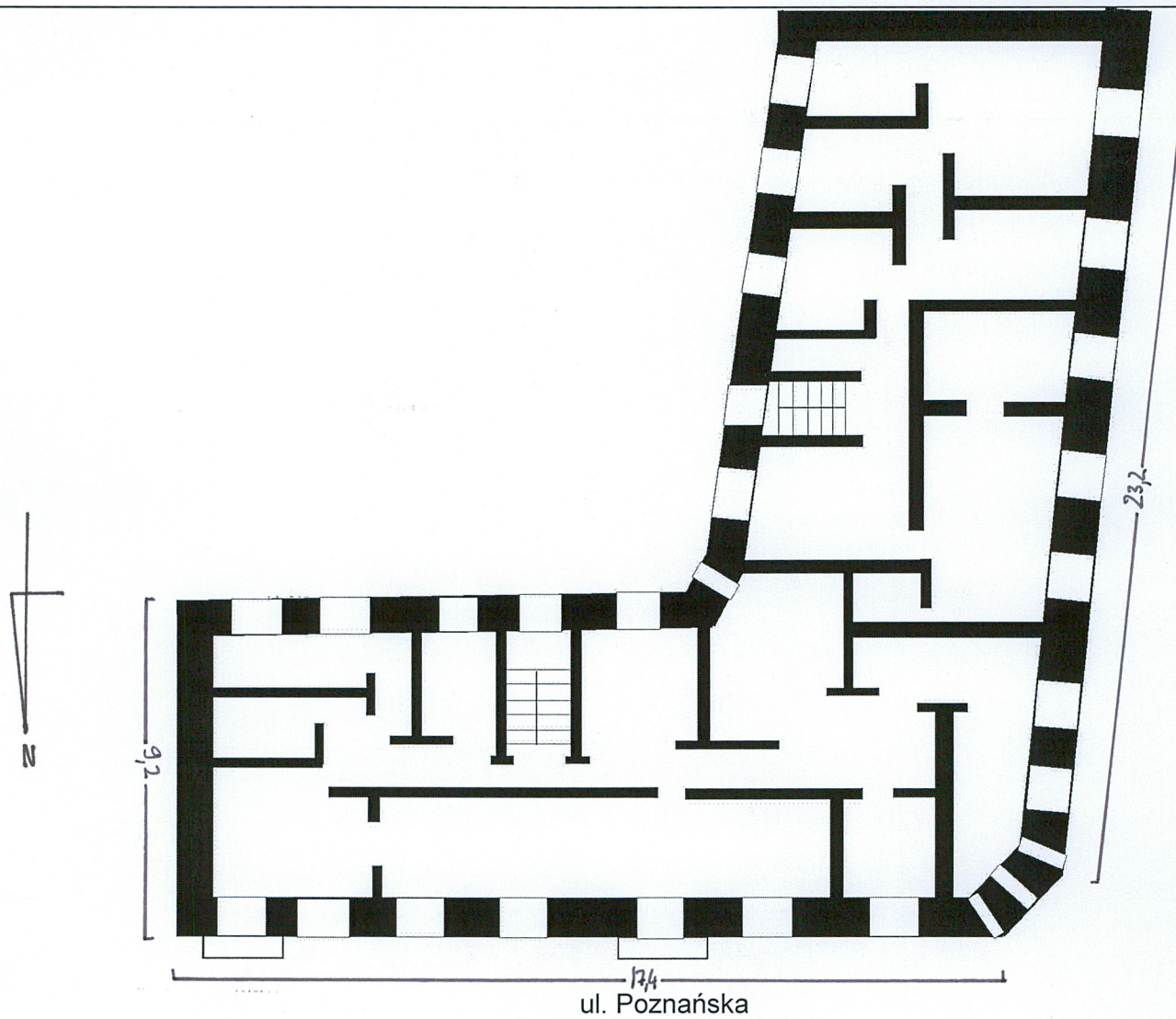
**ELEWACJA ZACHODNIA /od ul. Romka Strzałkowskiego/**– wystrój architektoniczny elewacji i wygląd okien odzwierciedla porządek elewacji północnej. Pseudoryzalit pojawia się na 3 i 4 osi, ujęty również w pilastry, po których spływają służki. Nastawa wieńcząca szczyt w kształcie grota powiela zdobienia elewacji północnej.

**WNĘTRZE:** Układ wewnętrzny zachowany. Wnętrze dwutraktowe

**WYPOSAŻENIE:** Wystrój klatki schodowej zachowany w stopniu znacznym. Tralki częściowo (ok. 25%) wymienione. Stolarka drzwiowa oprócz wszystkich drzwi wejściowych zachowana. Układy funkcjonalne mieszkań zachowane. W większości zachowane zostały toalety na półpiętrach, częściowo zachowane piece kaflowe oraz sztukaterie na sufitach.

**INSTALACJE:** elektryczna, gazowa, wodno-kan, telefoniczna, w niektórych mieszkaniach piece kaflowe





Plan I piętra kamienicy



1. Miejscowość Poznań	5. Obiekt (nazwa jak w karcie)	6. Zawartość wkładki (nazwa obiektu lub materiału uzupełniającego)
2. Gmina	<b>Kamienica, UL. POZNAŃSKA 25</b>	<b>Dokumentacja fotograficzna</b>
3. Powiat	<b>UL. R. STRZAŁKOWSKIEGO 19</b>	
4. Województwo		



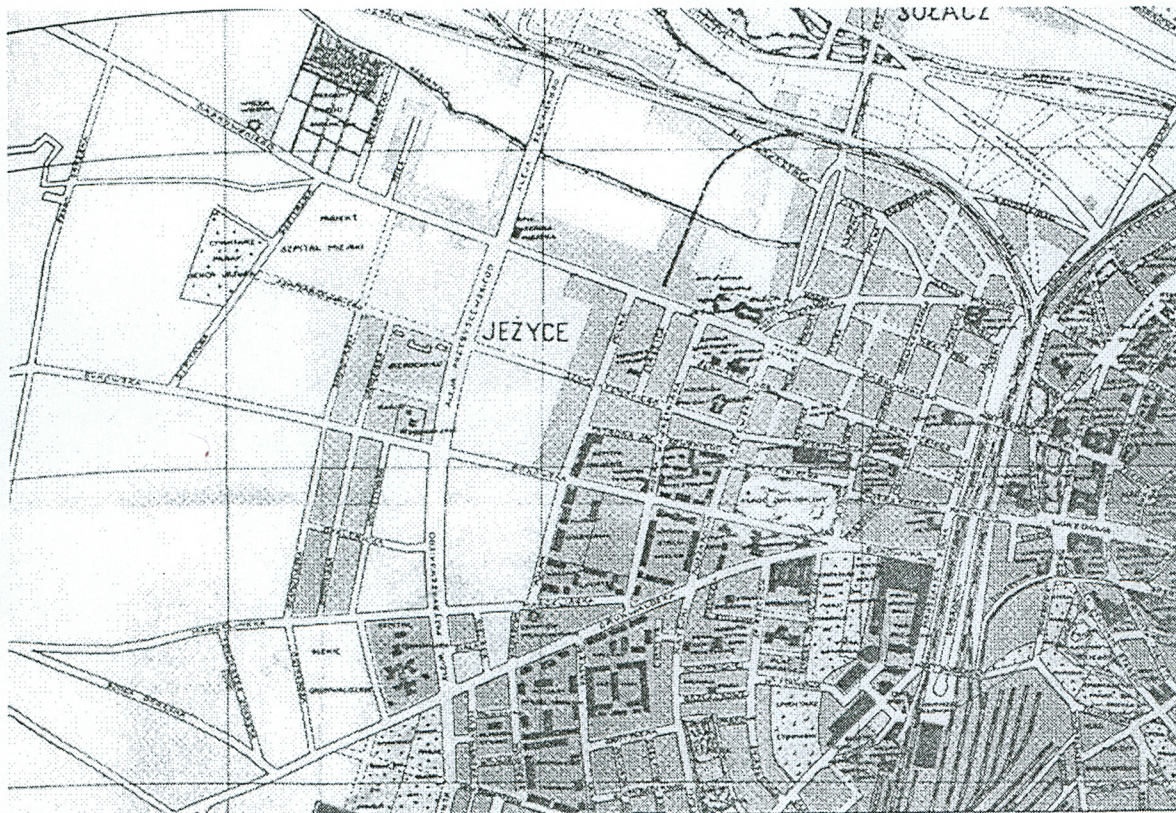
Wkładkę założyła Ewa Grzegorzcyk 2007 r.  
Miejsce przechowywania negatywów: MKZ Poznań

1

## Spis fotografii:

- 1.– 2. Elewacja północna
- 3.– 7. Zwieńczenia elewacji
- 8.– 9. Detale
- 10.– 12. Facjatka od strony północno-zachodniej
- 13. – 16. Obramowania okienne
- 17. Balkon
- 18. Facjatka od strony północnej
- 19. – 27. Detale elewacji
- 27. – 29. Sień od strony zachodniej
- 30. Sień od strony północnej
- 34. Klatka schodowa
- 35. – 36. Korytarz na III piętrze
- 37. – 38. Okna klatki schodowej
- 39. Światlik





Plan Jeżyc z 1910 r., fragment planu miasta





1. Miejscowość Poznań	5. Obiekt (nazwa jak w karcie)	6. Zawartość wkładki (nazwa obiektu lub materiału uzupełniającego)
2. Gmina	Kamienica, UL. POZNAŃSKA 25 UL. R. STRZAŁKOWSKIEGO 19	Dokumentacja fotograficzna
3. Powiat		
4. Województwo		



Wkładkę założyła Ewa Grzegorzczak 2007 r.  
Miejsce przechowywania negatywów: MKZ Poznań

3



4



5





6



7



8



9



WKŁADKA DO KARTY EWIDENCYJNEJ ZABYTKÓW ARCHITEKTURY I BUDOWNICTWA

ZAŁĄCZNIK NR 3

1. Miejscowość Poznań	5. Obiekt (nazwa jak w karcie)	6. Zawartość wkładki (nazwa obiektu lub materiału uzupełniającego)
2. Gmina	Kamienica, UL. POZNAŃSKA 25 UL. R. STRZAŁKOWSKIEGO 19	Dokumentacja fotograficzna
3. Powiat		
4. Województwo		



Wkładkę założyła Ewa Grzegorzczak 2007 r.  
Miejsce przechowywania negatywów: MKZ Poznań

10



11



12





13



14



15



16



WKŁADKA DO KARTY EWIDENCYJNEJ ZABYTKÓW ARCHITEKTURY I BUDOWNICTWA

ZAŁĄCZNIK NR 4

1. Miejscowość Poznań	5. Obiekt (nazwa jak w karcie)	6. Zawartość wkładki (nazwa obiektu lub materiału uzupełniającego)
2. Gmina	Kamienica, UL. POZNAŃSKA 25 UL. R. STRZAŁKOWSKIEGO 19	Dokumentacja fotograficzna
3. Powiat		
4. Województwo		



17



18

Wkładkę założyła Ewa Grzegorczyk 2007 r.

Miejsce przechowywania negatywów: MKZ Poznań





19



20



21



22



1. Miejscowość Poznań	1. Obiekt (nazwa jak w karcie)	2. Zawartość wkładki (nazwa obiektu lub materiału uzupełniającego)
2. Gmina	<b>KAMIENICA, UL. Poznańska 25</b>	<b>Dokumentacja fotograficzna</b>
3. Powiat	<b>UL. R. STRZAŁKOWSKIEGO 19</b>	
4. Województwo		



23

Wkładkę założyła Ewa Grzegorzczak 2007 r.  
Miejsce przechowywania negatywów: MKZ Poznań



24

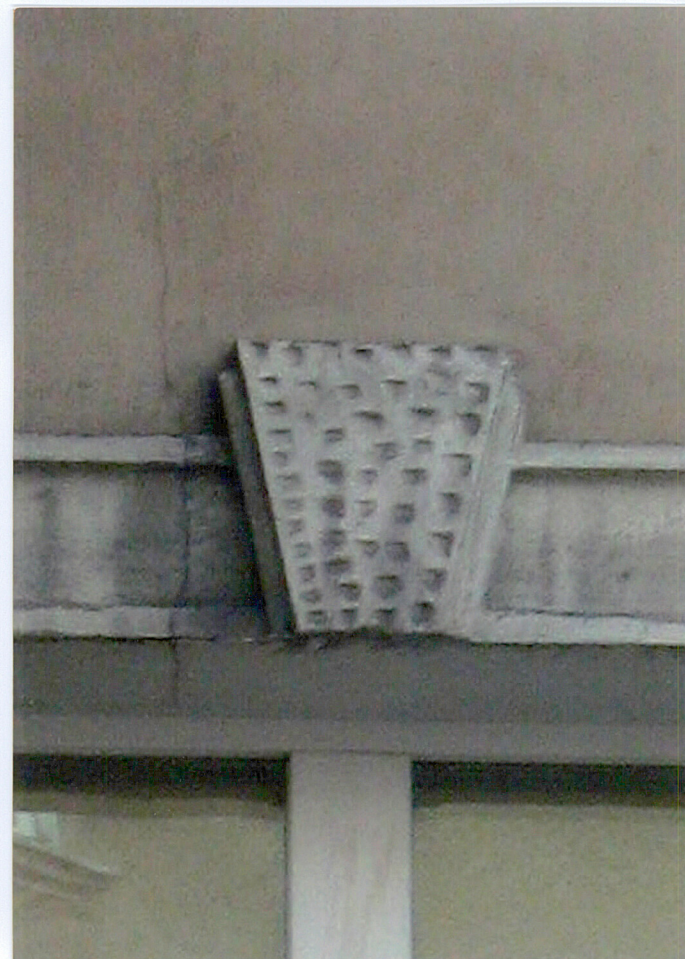




25



26



27

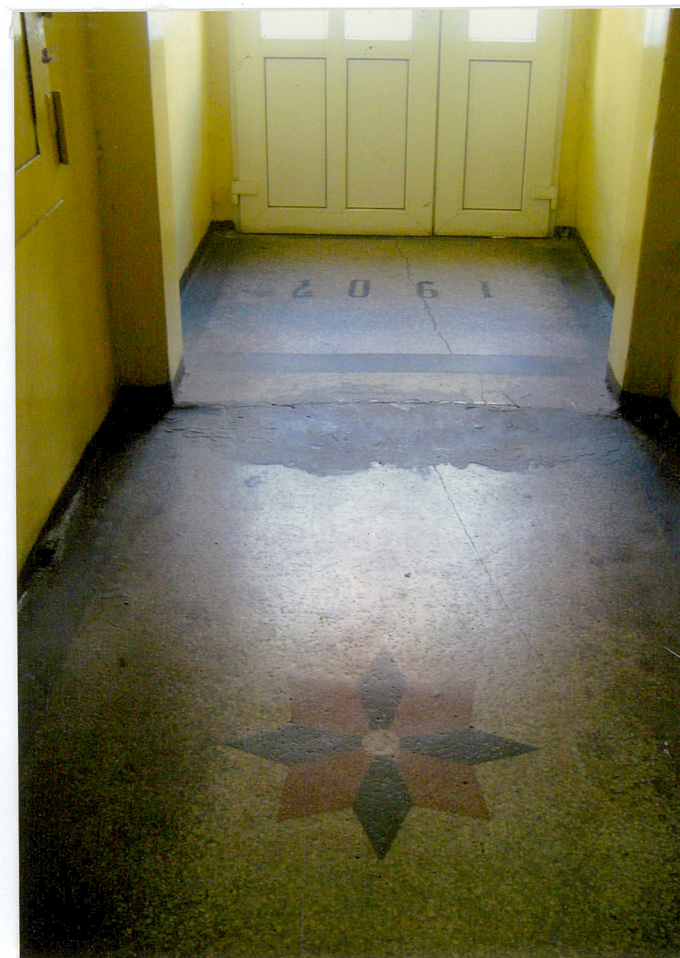


1. Miejscowość Poznań	1. Obiekt (nazwa jak w karcie)	2. Zawartość wkładki (nazwa obiektu lub materiału uzupełniającego)
2. Gmina	KAMIENICA, UL. Poznańska 25	Dokumentacja fotograficzna
3. Powiat	UL. R. STRZAŁKOWSKIEGO 19	
4. Województwo		



28

Wkładkę założyła Ewa Grzegorzczak 2007 r.  
Miejsce przechowywania negatywów: MKZ Poznań



29





30



31



32



WKŁADKA DO KARTY EWIDENCYJNEJ ZABYTKÓW ARCHITEKTURY I BUDOWNICTWA

ZAŁĄCZNIK NR 7

1. Miejscowość Poznań	1. Obiekt (nazwa jak w karcie)	2. Zawartość wkładki (nazwa obiektu lub materiału uzupełniającego)
2. Gmina	<b>KAMIENICA, UL. Poznańska 25</b>	<b>Dokumentacja fotograficzna</b>
3. Powiat	<b>UL. R. STRZAŁKOWSKIEGO 19</b>	
4. Województwo		



33

Wkładkę założyła Ewa Grzegorzczak 2007 r.  
Miejsce przechowywania negatywów: MKZ Poznań



34





35



36



37



1. Miejscowość Poznań	1. Obiekt (nazwa jak w karcie)	2. Zawartość wkładki (nazwa obiektu lub materiału uzupełniającego)
2. Gmina	<b>KAMIENICA, UL. Poznańska 25</b>	<b>Dokumentacja fotograficzna</b>
3. Powiat	<b>UL. R. STRZAŁKOWSKIEGO 19</b>	
4. Województwo		



38



39