

1. Obiekt

SCHRONISKO DLA STARCOW I ZNIEDOLEZNIALYCH, OB. DOM MIESZKALNY

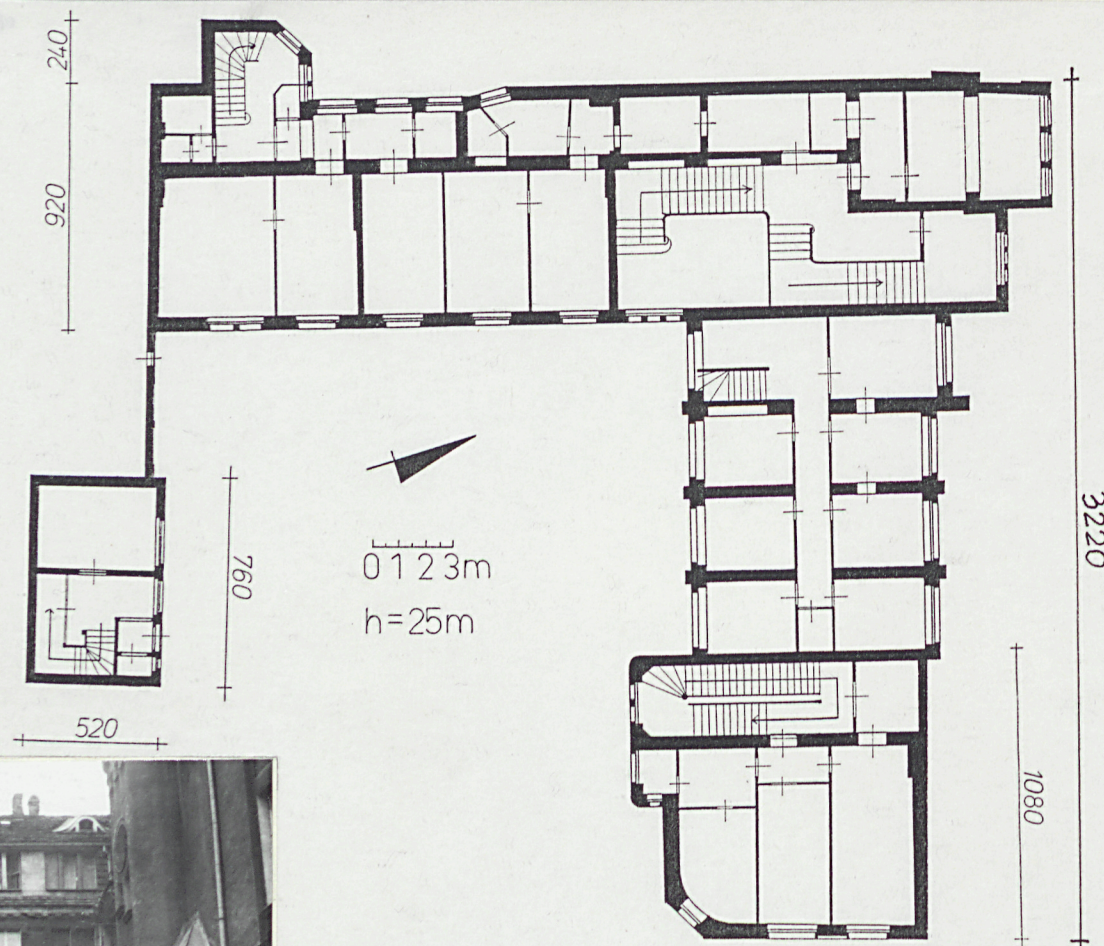
2. Czas powstania

ok. 1909

3. Miejscowość

P O Z N A Ń

11. Zdjęcia, rzut, przekrój, sytuacja



4. Adres

ul. Żydowska 15-18

nr ogłoszenia

5. Przynależność administracyjna

województwo poznańskie

gmina m. Poznań

6. Poprzednie nazwy miejscowości

Posen

7. Przynależność administracyjna

1 VI 1975

województwo poznańskie

powiat m. Poznań

8. Właściciel i jego adres

Urząd Miasta w Poznaniu

9. Użytkownik i jego adres

Miejskie Przedsiębiorstwo Gospodarki
Mieszkaniowej w Poznaniu,

REB-8, ul. Kramarska 3-5

10. Rejestr zabudów

Nr

data



12. Autorzy, historia obiektu, określenie stylu.

Fundację Schronisko dla Starców i Zniechędzających im. Salomona Beniamina Latza wybudowano ok. 1909r. w samym centrum dzielnicy żydowskiej - na miejscu wyburzonego jesienią 1908r. zespołu synagog. Projektował i wybudował Alfred Grotte. Funkcję ten obiekt pełnił do wybuchu II Wojny Światowej. W 1950r. Schronisko (jak i pozostałe obiekty użyteczności publicznej gminy żydowskiej) przejął Skarb Państwa - Rada Narodowa w Poznaniu a użytkuje Miejskie Przedsiębiorstwo Gospodarki Mieszkaniowej w Poznaniu. W 1990r. obiekty skomunalizowano. Wybudowany z użyciem form klasycyzujących i secesyjnych.

13 Opis (sytuacja, materiał i konstrukcja, rzut, bryła, elewacje, wnętrze i wyposażenie, instalacje)

SYTUACJA: Położony w obrębie Starego Miasta, na pn. od Starego Rynku, w centrum dzielnicy żydowskiej, prostopadle do ul. Żydowskiej, wzwartej zabudowie miejskiej, pomiędzy posesjami nr13-14 a nr19, od zach. otoczony zabudową ulic Mokrej i Wronieckiej, od pn. parking. Budynki zajmują obrzeża działki tworząc wewnątrz dziedziniec obsadzony zielenią, odgradzony od ulicy murem.

MATERIAŁ: Mur. z cegły ceramicznej na zaprawie cementowo-wapiennej i wapiennej, otynkowany. Detal arch. wykonany w tynku. Stropy drewn. belkowe z podsufitką, w piwnicy typu Kleina. Więźba dachowa drewn. konstrukcji mieszanej (płatwiowa, kleszczowa). Dachy kryte dachówką ceramiczną oraz blachą. Podłogi drewn. Posadzki drewn., płytki PCW, lastrico, cementowe. Schody zewn. mur. 1-biegowe proste; wewn. drewn. 2-biegowe powrotne (klatka A), 2-biegowe łamane (B) oraz zabiegowe (C,S). Drzwi drewn. płycinowe (frontowe przeszklone z nadświetłem) 2- i 1-skrzydłowe, w piwnicy spągowe. Okna o nietypowej stolarce, drewn. skrzynkowe 3-, 2- i 1-dzielne podwójne.

RZUT: Na planie zbliżonym do odwróconej litery "L" (klatki ABC) o nieregularnych kształtach oraz prostokątnym (S). Komunikacja poprzez klatki schodowe i układ korytarzowy w mieszkaniach. Układ pomieszczeń ze względu na pełnione funkcje nieregularny o skomplikowanych podziałach i nietypowych rozwiązaniach.

BRYŁA: Rozczłonkowana poprzez szereg uskoków, ryzalitów i wystawek w połaci dachowej. Założenie zasadniczo składa się z dwu elementów: dominującego 5-kondygn. korpusu klatek ABC oraz znacznie mniejszego 2-kondygn. budynku S; łączy je mur ogrodzenia od pd. Podpiwniczony (klatki ABC na całej powierzchni) z użytkowym poddaszem. Dachy mansardowe oraz dwuspadowe wystawek.

ELEWACJE: Fasada- el. frontowe budynków rozmieszczone są wokół dziedzińca a w przypadku klatki A przechodzi dodatkowo na pierzeję ulicy. Podział na przęsła poprzez otwory okienne, symetrycznie rozmieszczone w przypadku klatek BC co podkreśla w partii połaci dachowej wystawka i detal arch. (dodatkowo umieszczone poniżej gzymsu koronującego daty wg kalendarza żydowskiego i gregoriańskiego 5569/1829 - data założenia fundacji i 5669/1909 - data budowy) oraz nieregularnie na el. A i S.

Pozostałe elewacje- nieartykułowane za wyjątkiem el. zach. klatki C i el. pn. klatki B, w których zróżnicowanie w bryle budynku ma swój oddźwięk w podziałach artykułowanych otworami okiennymi zachowującymi symetrię w partii kondygn. Założenie pomimo skromnej dekoracji tworzy poprzez różnorodność podziałów i form bryły całość niemonotonną i niezmonumentalizowaną, nieprzyciągającą swą wielkością co w połączeniu z ogrodem w podwórzu odpowiada celom jakim obiekt służył.

WNĘTRZE: Pełniąc pierwotne funkcje w założeniu znajdowała się sala modlitw, biblioteka, jadalnia i szereg pokoi dla pensjonariuszy, który to układ został obecnie dostosowany do nowych funkcji. Z wystroju wewnątrz zachowana reprezentacyjna klatka schodowa B.

WYPOSAŻENIE: Zachowana stolarka okienna i drzwiowa.

INSTALACJE: Elektryczna, wodno-kanalizacyjna, ogrzewanie : CO, gazowe, elektr., piece.

<p>14. Kubatura</p> <p>10070 m³</p>	<p>15. Powierzchnia użytkowa</p> <p>2585 m²</p>	<p>16. Przeznaczenie pierwotne</p> <p>dom starców</p>	<p>17. Użytkowanie obecne</p> <p>mieszkalna i usługowa</p>
<p>18. Prace budowlane i konserwatorskie, ich przebieg i dokumentacja</p> <p>bieżące naprawy i roboty konserwacyjne. Wymiana pokrycia dachów. Naprawa tynków. Na podstawie projektu technicznego z 1993r. przystąpiono do remontu kapitalnego.</p>		<p>19. stan zachowania (fundamenty, ściany zewnętrzne, ściany wewnętrzne, sklepienia, stropy konstrukcje dachowe, pokrycie dachu, wyposażenie i instalacje)</p> <p>Stan zachowania katastrofalny - przystąpiono do remontu kapital.</p> <p>20. Najpilniejsze postulaty konserwatorskie</p>	

21. Akta archiwalne (rodzaj akt, numer i miejsce przechowania)

Umowa notarialna zawarta 13.06.1904r. pomiędzy przedstawicielami gminy i fundacji S.B.Latza w Poznaniu. WAP Poznań.

22. Bibliografia

Skuratowicz Jan, Architektura Poznania 1890-1918, Poznań 1991, s. 302, 343.

Kowalski Ireneusz, Poznańska gmina żydowska w latach II Rzeczypospolitej, w: "Kronika Miasta Poznania" 1-2/92, s. 93, 100.

Stęszewska-Leszczyńska Ewa, Poznańskie synagogi, w: "Kronika Miasta Poznania" 1-2/92, s.103,113.

23. Źródła ikonograficzne i fotografie (rodzaj, miejsce przechowania, sygnatura)

24. Uwagi różne

25. Opracował

tekst **Stanisław Fijałkowski** 1994-wrzesień
imię, nazwisko, data, podpis

plany, rysunki **Stanisław Fijałkowski** 1994-wrzesień
imię, nazwisko, data, podpis

zdjęcia fotogr **Stanisław Fijałkowski** 1994-wrzesień
imię, nazwisko, data, podpis

miejsce przechowania negatywów M.K.Z. Poznań

Karta po wypełnieniu podlega ochronie na podstawie przepisów prawa autorskiego

26. Adnotacje o inspekcjach, informacje o zmianach (daty, imiona i nazwiska wypełniających)

27. Załączniki

Wkładka nr 1, 2.

1. Miejscowość

POZNAŃ

2. Obiekt (nazwa jak w karcie)

SCHRONISKO, OB. DOM MIESZK.

3. Zawartość wkladki (nazwa obiektu lub materiału uzupełniającego)

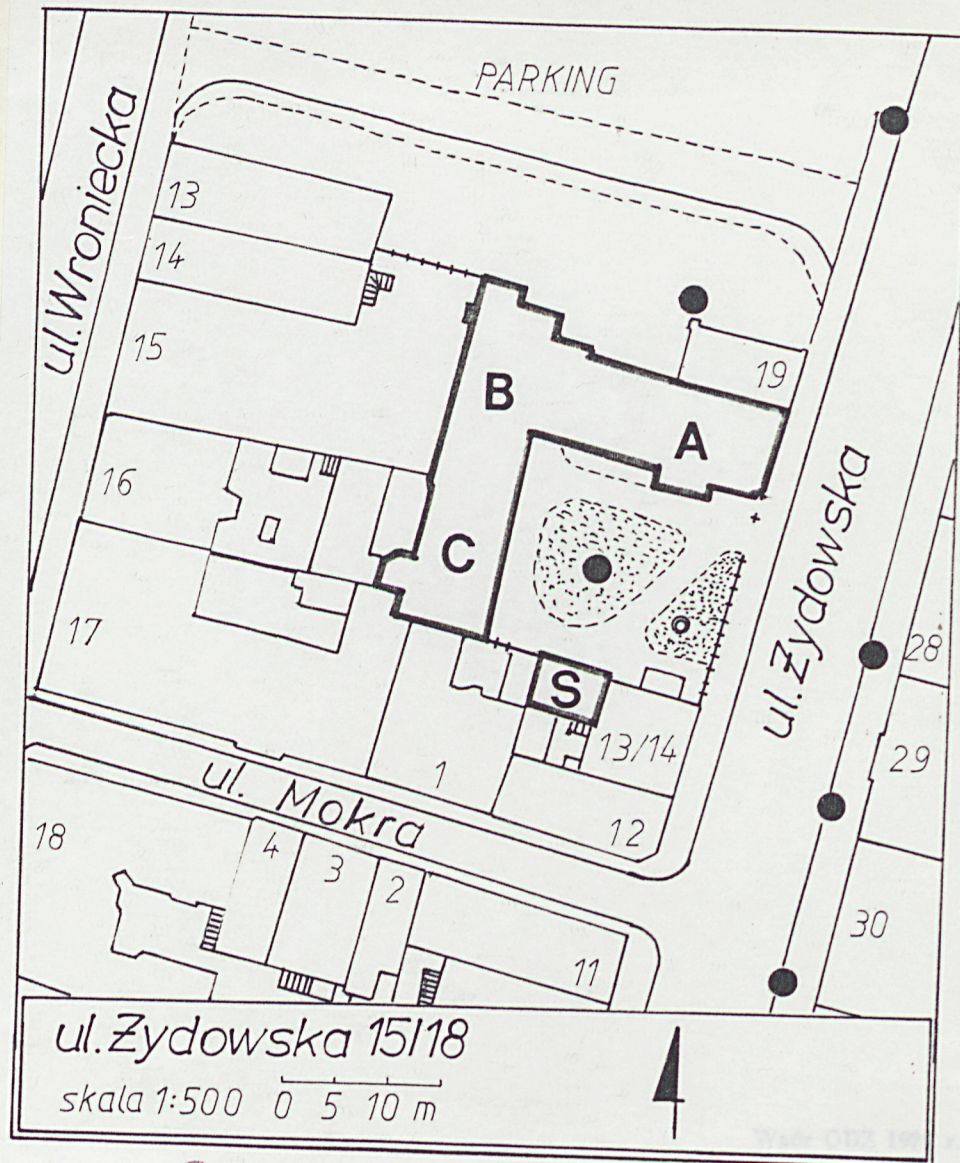
Plan sytuacyjny, fotografie.



2



3



ul. Żydowska 15/18

skala 1:500 0 5 10 m

Wkładkę założył: Stanisław Fijałkowski
(imię, nazwisko, data)

Miejsce przechowywania negatywów:



1. Miejscowość

POZNAŃ

2. Obiekt (nazwa jak w karcie)

SCHRONISKO, OB. DOM MIESZK.

3. Zawartość wkładki (nazwa obiektu lub materiału uzupełniającego)

Spis fotografii, fotografie.

SPIS FOTOGRAFII:

1. Fasada (BC),
2. Fasada (S),
3. Fasada (A),
4. Elewacja od str. pn. (B),
5. Elewacja od str. zach. (BC),
6. Elewacja pn. (S) i mur ogrodzenia,
- 7.-11. Detal arch. (BC),
12. Klatka schodowa (B),
- 13.-16. Detal arch. (A),
17. Detal arch. el. pn. (B).



10



11



12

Wkładkę założył: *Stanisław Fijałkowski*
(imię, nazwisko, data)

Wzór ODZ 1978 r.

Miejsce przechowywania negatywów:

OZGraf. Z.P. Ostróda zam. 699 nakł. 23.600



13



14



15



16



17