

A B C D E F G H I J K L Ł M N O P R S T U V W X Y Z

Nr

20384

WIELKOPOLSKI

1. Obiekt

DOM - WILLA UL.J.SŁOWACKIEGO 22

2. Czas powstania

1910 r.

3. Miejscowość

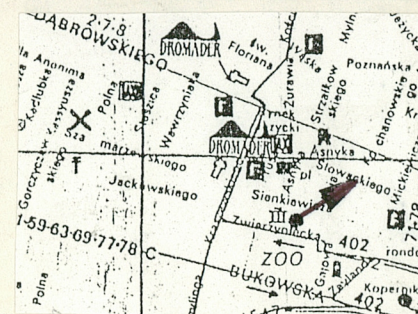
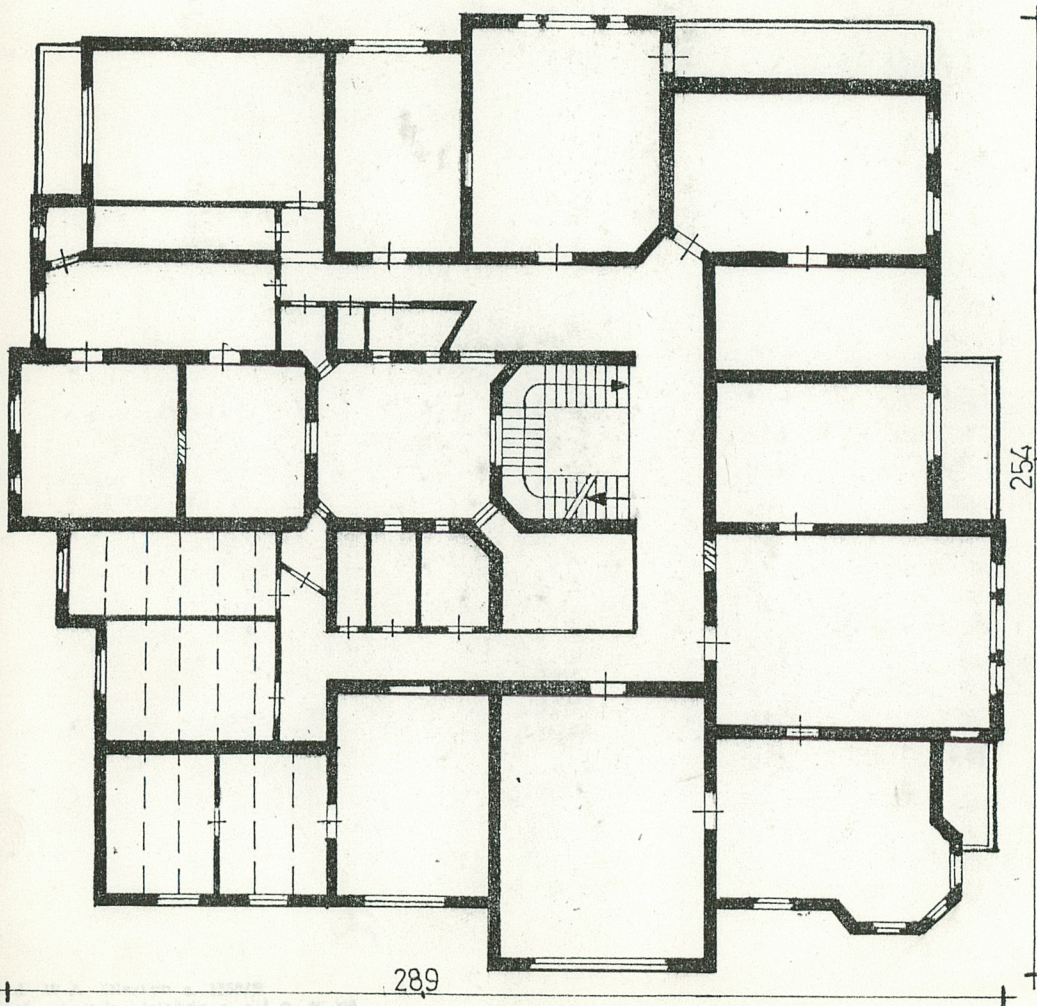
POZNAŃ

11. Zdjęcia. rzut, przekrój, sytuacja, orientacja

0 1 2 3 4 5

SKALA 1:200

RZUT I-PIĘTRA



4. Adres

Urząd Miasta
ul. Słowackiego 22

nr hipoteczny

kw. [redacted]

5. Przynależność administracyjna

województwo m. Poznań

gmina

6. Poprzednie nazwy miejscowości

Posen

7. Przynależność administracyjna
przed 1 VI 1975

województwo m. Poznań

powiat

8. Właściciel i jego adres

Urząd Miasta-Delegatura
Jeżyce
ul. Słowackiego 22

9. Użytkownik i jego adres

Urząd Miasta
ul. Słowackiego 22
Poznań

10. Rejestr zabytków

Nr

data

W r.1900 m.Jeżyce włączono w obręb m.Poznania.W r.1902 wydano decyzję określającą strefy zabudowy. Ul.Słowackiego dawniej Karlstr. była ciągiem spacerowym.W części wsch. zlokalizowano gniazda wille o podwyższonym standardzie. Obiekt zaprojektowali arch.Paul Lindner i Karl Roskow. W r.1916 właścicielem było Tervain Konsort.w r.1928 Ignacy Mielżyński - hr.ziemianin. Do r.1958 obiekt pełnił funkcję mieszkalną,później został siedzibą urzędów administracyjnych. Elewacje z elementami stylu modernistycznego. Szczyt z ryzalitu i chełm neobarokowy.

Sytuacja - obiekt usytuowany jest przy skrzyżowaniu ul. J.Słowackiego i ul. Kołchanowskiego po stronie półn.-wsch.Willa wolnostojąca otoczona jest po stronie wsch.podobnym obiektem, półn.-szerokim przejazdem z parkingiem i dalej blokiem mieszkalnym. Teren otaczający ma ukształtowanie płaskie.

Materiał, konstrukcja.

Ściany murowane z cegły ceramicznej na podmurówce z kamieni ciosanych. Stropy Kleina na belkach stalowych, dwuteowych. Konstrukcja dachowa płatiwo-kleszczowa z dwiema ściankami stolcowymi,dwustronnie mieczowanymi, wzmocniona zastrzałami. Pokrycie dachowe z dachówki karpiówki układanej w koronkę. Chełm z blachy. Schody w układzie trzybiegowym,francuskim, stopnie z lastrico. Balustrady współczesne z prętów metalowych. Posadzka w korytarzach z lastrico, w pokojach z desek, częściowo z parkietu. Otwory okienne w większości prostokątne. Część otworów okiennych ztrojona. Na parterze elewacji połudn. otwory okienne i otwór drzwiowy zamknięty żukiem koszowym.Na I-piętrze elewacji połudn.nądroża w narożach nieznacznie wyokraglone. Okna w większości zachowane, drewniane,czteroskrzydłowe z ślemieniem i słupkiem, skrzydła górne podzielone szczeblinami.W zespołach otworów okiennych ztrojonych dwa okna boczne dwuskrzydłowe z ślemieniem. Szerokie okna na elewacji połudn.sześcioskrzydłowe z dwoma słupkami i ślemieniem /w części środkowej ślemię podwyższone/. Jedno okno ośmioskrzydłowe z trzema słupkami i ślemieniem.Drzwi zewnętrzne współczesne. Drzwi wewnętrzne w większości zachowane, prostokątne,jedno lub dwuskrzydłowe,ramowo-płycinowe.W drzwiach dwuskrzydłowych część płycin górnych przeszklona.

Rzut - nieregularny,niesymetryczny, w ogólnym zarysie kształt zbliżony do kwadratu z ryzalitami prostokątnymi na każdym z boków.W części półn. ryzalit dwustopniowy w narożu połudn.-zach. ryzalit na rzucie ośmioboku foremnego,wtopionego.W części środkowej podwórze-studnia,w sąsiedztwie klatka schodowa oraz z trzech stron korytarz. Z czterech stron układ pomieszczeń jednotraktowy.

Bryła - prostopadłościan z ryzalitami prostokątnymi, z czterech stron.W części zach. i wsch.ryzalit przechodzi w wystawkę, połudn. - ryzalit zakończony balkonem na poziomie okapu, powyżej wystawka.W narożu połudn.-zach. ryzalit narożny w formie alkierza, przykryty chełmem kopułastym o połączeniach ośmiokrotnie łamanych, powyżej wieżyczka o ścianach pionowych, całość nakryta mniejszym chełmem cebulastym.Obiekt z suteryną, powyżej trzy kondygnacje oraz facjatka.Całość przykryta dachem w części środkowej - płaskim,zewnętrznej - mansardowym łamany.

Elewacje - otynkowane. Na elewacji połudn. i zach. pseudoboniowanie w formie poziomych pasów, załamanych ukośnie w partiach nądroży, parteru. Nad otworami okiennymi zworniki wysunięte poza lico.Elewacja połudn.-czterooosiowa,zach.-pięcioosiowa. Nad parterem gzyms kordonowy profilowany.Powyżej gzyms profilowany na poziomie parapetu.Elewacje I i II-piętra po stronie połudn. i zach. stylisty-

14. Kubatura

8470 m³

15. Powierzchnia użytkowa

 2250 m^2

16. Przeznaczenie pierwotne

Willa mieszkalna.

17. Użytkowanie obecne

Urząd Miasta-Delegatura
Jeżyce.

18. Prace budowlane i konserwatorskie, ich przebieg i dokumentacja

W latach 60-tych przebudowano klatkę schodową. W r. 1985 przeprowadzono remont kapitalny, wymieniono instalację wod.-kan. elektryczną, uzupełniono tynki, wymieniono części posadzki, zbudowano część ścian działowych, osuszono ściany. W r. 1990 pomalowano elewacje.

19. stan zachowania (fundamenty, ściany zewnętrzne, ściany wewnętrzne, sklepienia, stropy, konstrukcje dachowe, pokrycie dachu, wyposażenie i instalacje)

Stan ścian, stropów, konstrukcji dachowej,
elementów dekoracyjnych dobry.

20. Najpilniejsze postulaty konserwatorskie

21. Akta archiwalne (rodzaj akt, numer i miejsce przechowywania)

Mapy archiwalne 1928r. Biblioteka UAM.

22. Bibliografia

Architektura Poznania 1890-1918, J.Skuratowicz
s.94-98.

Księga Adresowa m.Poznania, 1928r.
Adresbuch des Posen, 1916r.

23. Źródła ikonograficzne i fotografia (rodzaj, miejsce przechowywania, sygnatury)

24. Uwagi różne

25. Opracował

tekst..... W.Sobkowski

.....
imię, nazwisko, data, podpis

plany, rysunki..... W.Sobkowski

.....
imię, nazwisko, data, podpis

zdjęcia fotogr..... W.Sobkowski

.....
11.92.

.....
imię, nazwisko, data, podpis

miejsce przechowywania negatywów

Karta po wypełnieniu podlega ochronie na podstawie przepisów prawa autorskiego

26. Adnotacje o inspekcjach, informacje o zmianach (daty, imiona i nazwiska wypełniających)

27. Załączniki

1. Miejscowość	2. Obiekt (nazwa jak w karcie)	3. Zawartość wkładki (nazwa obiektu lub materiału uzupełniającego)
POZNAN	DOM-WILLA	OPIS

c.d. p-tu 13.

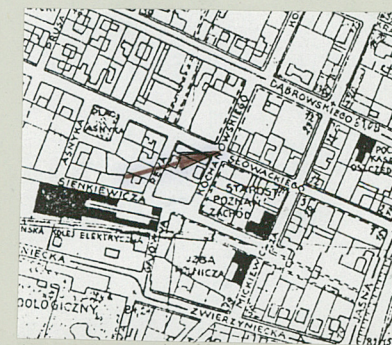
cznie jednorodne. Opaski okienne z tynku wysuniętego poza lico łączą się z dwoma poziomymi pasami. W nadprożach pseudozworniki. Pod okapem na II-piętrze płyciny wgłębne. Parapety mocno wysunięte poza lico muru. Elewacje zakończone pod okapem gzymsem profilowanym. Połacie dachowe przerwane dwoma otworami okiennymi w facjatkach. Na elewacji połudn.-frontowej szeroki ryzalit, prostokątny. Na parterze otwór okienny z nadprożem koszowym, na I i II-piętrze otwory okienne ztrojone. Z dwóch stron przy narożach lizeny zakończone ozdobną sztukaterią w formie girlandów. Pod otworami okiennymi po trzy płyciny wgłębne. Ryzalit zakończony balkonem z balustradą ozdobioną płycinami, poniżej gzyms profilowany. Nad ryzalitem wystawka zakończona szczytem parawanowym w kształcie owalu falistego ograniczonego mocnym gzymsem profilowanym. W wystawce spłaszczony oculus otoczony sztukaterią w formie maski kobiety. Do ryzalitu przylegają po stronie zach.-dwa balkony, wsch. - jeden balkon z balustradą z prostych prętów metalowych. Otwór drzwiowy zamknięty łukiem koszowym, otoczony portalem. Drzwi ujęte filarami wtopionymi na obeliskach, ozdobionymi wysmukłymi płycinami wgłębnymi. Powyżej mocny gzyms profilowany o wykroju kotarowym z spływami połączonymi w części środkowej maską-człowieka. W tympanonie sztuka-teria z kartuszem. Na elewacji zach. ryzalit na kondygnacjach parteru, I i II-piętra analogiczny do ryzalitu na elewacji połudn. Powyżej ryzalit przechodzi w wystawkę. W wystawce po stronie zach. dwa otwory okienne, powyżej szczyt parawanowy o wykroju falistym z oculusem spłaszczonym/całość analogiczna do wystawki na elewacji połudn./. W narożu połudn.-zach. ryzalit w kształcie kopulastym, powyżej wieżyczka o ścianach pionowych, całość nakryta chełmem cebulastym. Poszczególne części o połaciach ośmiokrotnie łamanych. Elewacje półn. i wsch. płaskie, otwory okienne otoczone opaskami, w nadprożu zworniki. W części zach. elewacji półn. opaska prostokątna obejmująca trzy kondygnacje. Na elewacji wsch. ryzalit przechodzący w wystawkę przykrytą daszkiem dwuspadowym, naczółkowym. Wystawka ozdobiona w dwóch poziomach gzymsem profilowanym. Po stronie połudn. szerokie balkony na trzech kondygnacjach. Na elewacji półn. ryzalit dwustopniowo wysunięty poza elewację bryły głównej. Połacie dachowe przerwane pięcioma otworami okiennymi w wnękach facjatek.

Wnętrza - w większości z dawnym układem pomieszczeń. W części środkowej podwórko-studnia, oraz klatka schodowa. Z trzech stron korytarz. Pomieszczenia w układzie jednotraktowym z czterech stron, częściowo połączone amfiteatrowo. Po stronie północnej współcześnie zbudowano kilka ścian działowych. W części dawnych salonów, fasety z sztukaterią. W przeszłości na każdej kondygnacji były dwa mieszkania, po stronie wsch. i zach. Kuchnie i łazienki znajdowały się w części półn.

Instalacje - elektryczna, wodociągowa, kanalizacyjna, gazowa, odgromowa.

Wkładkę założył: W. Sobkowski 11.92.
(Imię, nazwisko, data)

Miejsce przechowywania negatywów: MKZ





2



3



4



5



6



7

1. Miejscowość	2. Obiekt (nazwa jak w karcie)	3. Zawartość wkładki (nazwa obiektu lub materiału uzupełniającego)
POZNAŃ	KAMIENICA	ZDJĘCIA

I. Elew. pd.
 2. Elew. wsch.
 3. Elew. zach.
 4. Wieża.
 5. Sztukaterią w narożu.
 6. Portal.
 7. Balkon w części pn.-zach.

8. Ryzalit w części pn.-zach.
 9. Chełm.
 10. Ryzalit zakończony wystawką.
 11. Szczyt ryzalitu po stronie zach.
 12. Elew. pn.
 13. Drzwi wewnętrzne.
 14. Klatka schodowa.



(nazwisko, data)



