

1. Obiekt

Kamienica - al.Marcinkowskiego 28

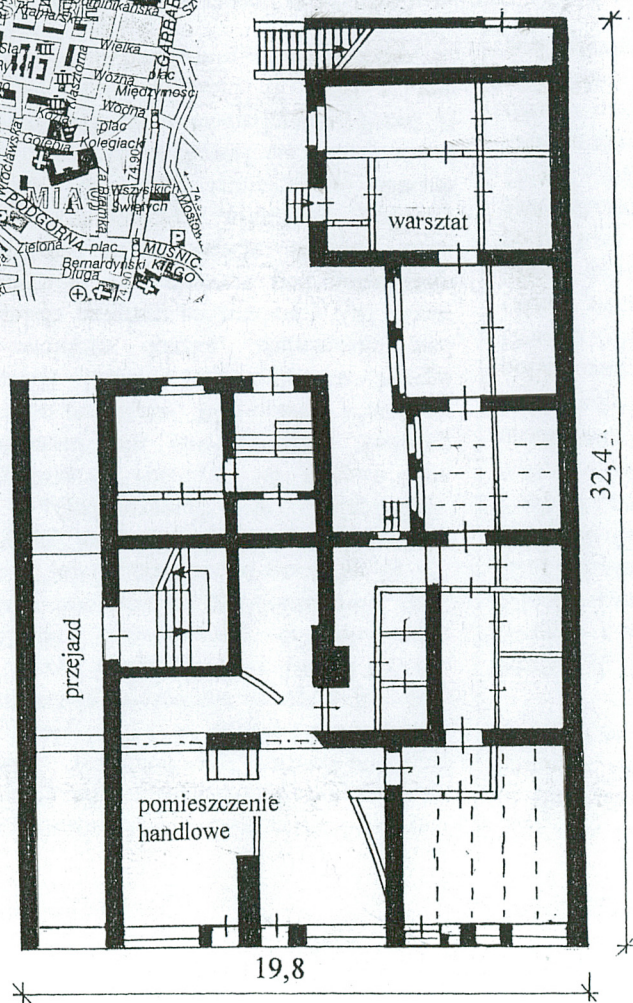
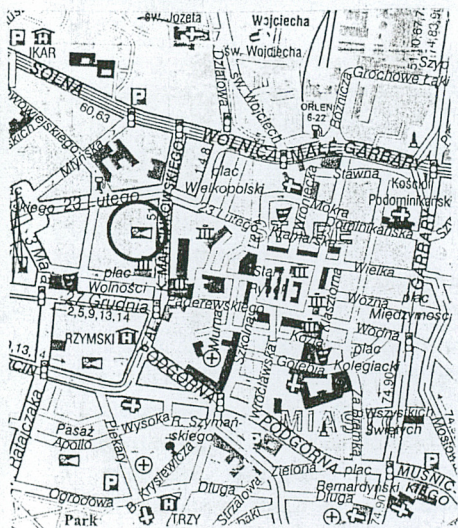
2. Czas powstania

około 1860 r.

3. Miejscowość

Poznań

11. Zdjęcia, rzut, przekrój, sytuacja, orientacja



RZUT PARTERU



H=11,9m.

4. Adres

Al.Marcinkowskiego 28
61-745 Poznań

nr hipoteczny

5. Przynależność administracyjna

województwo wielkopolskie

powiat m. Poznań

6. Poprzednie nazwy miejscowości

Posen

7. Przynależność administracyjna przed 1.I.1999.

województwo poznańskie

Właściciel i jego adres

„AM” sp. z o.o.
al.Marcinkowskiego 28/3
61-745 Poznań

9. Użytkownik i jego adres

mieszkania lokatorskie,
zakład krawiecki, sklep

10. Rejestr zabytków

Nr

data

W Kamienicy pomiędzy 1840 i 1860 mieścił się holet Bawarski, którego właścicielem był Przybyszewski. Budynek został przebudowany prawdopodobnie przez Schulza około 1860 r. W 1855 i 1968 r. Księgi Adresowe wymieniają właściciela Haupt - Steuer - Amt (Główny Urząd Podatkowy). W 1896 i 1899 r. obiekt należał do Osowickiego, dr medycyny. W 1910 i 1916 r. właścicielem był Urbanowski, zam. w Chłapowie. Prawdopodobnie od początku lat 20. XX w. do II wojny budynek należał do Towarzystwa Ubezpieczeń „Zjednoczenie” w Warszawie. Zamieszkiwały tam 40 rodziny. W miejscu kina Gwiazda znajdował się dawniej teatr świetlny Szaherezada, a po nim Roxy. W/g opisów Mottego - imię Szeherazada umieszczone było na brzegu oszklonego, owalnego daszka, sterczącego nad bramą. Kino miało program urozmaicony. Od frontu w budynku mieściła się cukiernia pod patronatem Generała Hallera. W dawnych opisów Zofii Ostrowskiej - Kęłowskiej „arkadowe podziały stanowiły ramy dla nie istniejących obecnie malowideł”. W budynku zachował się dawny układ klatki schodowej z górnym oświetleniem. Przed II wojną kamienicę kupił Dyrłacz. W 1993 r. ww. właściciel sprzedał budynek firmie „AM” sp. z o.o.

Sytuacja - kamienica usytuowana jest w centrum miasta. Stanowi fragment zach. pierzei zabudowy przy ul. Marcinkowskiego, pomiędzy pl. Wolności i ul. 23 Lutego. Od strony pd. i pn. do budynku przylegają bryły kamienic. Od strony zach. w podwórzu znajdują się oficyny. W części wsch. usytuowane jest kino „Gwiazda”, w części zach. dwuskrzydłowa oficyna mieszkalna. Po stronie pn. znajduje się narożny budynek PWSSP.

Materiał, konstrukcja Ściany - z cegły ceramicznej, układanej w wąż krzyżowym.

Stropy - z belek drewnianych, nagie, z wypełnieniem polepą. Stropy w piwnicy ceglano, odcinkowe.

Wieżba dachowa - krokwiowo-płatwiowa, z trzema ściankami stolcowymi, dwustronnie mieczowanymi, z dwóch stron ścianki kolankowe, spięte za pomocą dodatkowych kleszczy z zastrzałami podpierającymi krokwie.

Pokrycie dachowe - z papy.

Podłogi i posadzki - podłogi z desek i parkietów, posadzka w przejeździe z lastrico.

Schody - trzybiegowe, w układzie francuskim, policzkowe. Balustrada z pionowych prętów żeliwnych, w części środkowej ozdobionych ażurowym motywem roślinnym, balustrada drewniana, profilowana. Od dołu część balustrady z wysmukłymi tralkami. W oficynie schody dwubiegowe, powrotne, zabiegowe w części środkowej, policzkowe. Balustrada z tralkami toczonymi, poręcze drewniane, profilowane.

Otwory - okienne, drzwiowe i bramne prostokątne. Od strony podwórza otwór zamknięty łukami półkolistymi.

Okna - wtórne, skrzynkowe, czteropodziałowe (dwudzielne, dwurzędowe) z ślimieniem. Od strony podwórza przy klatce schodowej okna skrzynkowe, czteropodziałowe (dwudzielne, dwurzędowe) z ślimieniem, skrzydła podzielone krzyżującymi się szczeblinami. W oficynie część okien dwuskrzydłowych, część oknem szecioskrzydłowych.

Drzwi - wejściowe do mieszkań dwuskrzydłowe, ramowo-płycinowe, z nadświetlem. Drzwi ujęte są listwami z kanelowaniem.

Brama - wjazdowa do przejazdu dwuskrzydłowa, ramowo-płycinowa, zdobiona listwami profilowanymi. Brama wejściowa do klatki schodowej dwuskrzydłowa, ramowo-płycinowa, z szeroką płyciną górną przeszkloną, podzieloną krzyżującymi się szczeblinami.

Rzut - od strony frontowej - wsch. prostokąt, od strony podwórza - zach. układ nieregularny z oficyną. Całość w kształcie przypominającym literę „L”. Układ pomieszczeń nieregularny, od strony pd. przejazd, w nim w części środkowej wejście do klatki schodowej, usytuowanej centralnie. Druga klatka schodowa z wejściem od strony podwórza. W oficynie układ jednopraktowy, współcześnie podzielony ścianami.

Bryła - podpiwniczona, czterokondygnacyjna, z poddaszem, przykrytym dachem dwuspadowym, o niewielkim spadku połaci. Od strony zach. do korpusy głównego przylega oficyna podpiwniczona, czterokondygnacyjna, przykryta dachem jednospadowym. W korpusie głównym w bryle wgłębienie, w części narożnej wystawka zakończona daszkiem dwuspadowym. W podwórzu znajdują się oficyny. W części wsch. usytuowane jest kino „Gwiazda”, w budynku o bryle parterowej, w części z poddaszem, przykrytym dachem jednospadowym. W części zach. usytuowana jest dwuskrzydłowa oficyna mieszkalna, z dwiema kondygnacjami, użytkowym poddaszem przykrytym dachem jednospadowym.

c.d. zał. nr 1

<p>4. Kubatura</p> <p>4950 m³</p>	<p>15. Powierzchnia użytkowa</p> <p>2380 m²</p>	<p>16. Przeznaczenie pierwotne</p> <p>Kamienica mieszkalna</p>	<p>17. Użytkowanie obecne</p> <p>Kamienica mieszkalna, sklep, warsztat krawiecki</p>
<p>10. Prace budowlane i konserwatorskie, ich przebieg i dokumentacja</p> <p>W latach 60. i 70. XX wykonano wymianę instalacji. Na przełomie lat 80. i 90. XX w. wykonano remont na kondygnacji parteru. Zbudowano podciągi. W latach 90. przebudowano układ ścian w oficynie na kondygnacji parteru. Odnowione zostały tynki na elewacji frontowej.</p>		<p>9. Stan zachowania (fundamenty, ściany zewnętrzne, sklepienia, stropy, konstrukcje dachowe, pokrycie dachowe i instalacje)</p> <p>Obiekt zachował pierwotny charakter bryły, elewacji. Konstrukcja ścian, stropów, więźby i pokrycia dachowego w stanie dobrym. Ściany piwnic zawilgocone.</p> <p>20. Najpilniejsze postulaty konserwatorskie</p>	

21. Akta archiwalne (rodzaj akt, numer i miejsce przechowywania)

- Mapy archiwalne z 1901, 1905, 1943 r. UAM im, A. Mickiewicza
- Księgi Adresowe 1855-1933 r.

22. Bibliografia

- Marcei Moty - „Przechadzki po mieście”, (1888-1891 r.), Wydawnictwo Miejskie, 1999 r. s. 114
- Zofia Ostrowska-Kłebowska - „Architektura i Budownictwo w Poznaniu w latach 1780-1880”, PWN, 1982, s. 306
- Zbigniew Zakrzewski - „Ulicami Mojego Miasta, przechadzki z lat 1918-1939”, Wydawnictwo Poznańskie, s. 151

23. Źródła ikonograficzne i fotograficzne (rodzaj, miejsce przechowywania, sygnatura)

- Mapa topograficzna, skala 1: 25000
- Fotografie - MKZ w Poznaniu

24. Uwagi różne

25. Opracował

tekst mgr Andrzej Pryszczewski 2002 r.
imię, nazwisko, data, podpis

plany, rysunki mgr Andrzej Pryszczewski 2002 r.
imię, nazwisko, data, podpis

zdjęcia fotogr. mgr Andrzej Pryszczewski 2002 r.
imię, nazwisko, data, podpis

miejsce przechowywania negatywów MNR i PRS w Szreniawie

KARTA PO WYPEŁNIENIU PODLEGA OCHRONIE NA PODSTAWIE PRZEPISÓW PRAWA AUTORSKIEGO

26. Adnotacje o inspekcjach, informacje o zmianach (daty, imiona i nazwiska wypełniających)

27. Załączniki

Liczba wkładek - 8

3. Miejscowość :

Poznań

2. Obiekt

Kamienica - al. Marcinkowskie 28

3. Zawartość

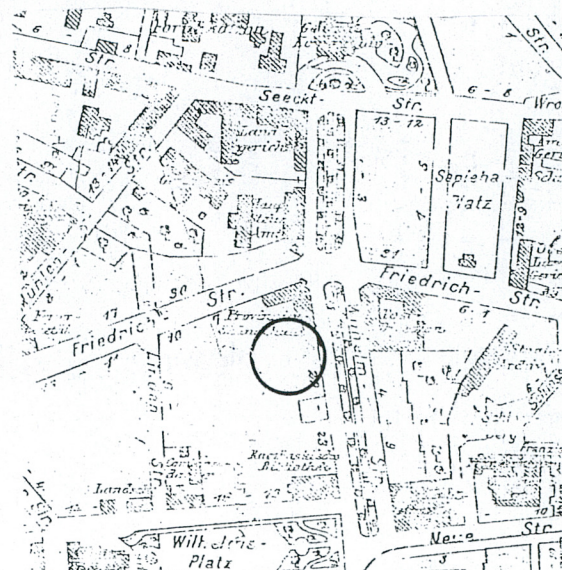
Opis, mapy

c.d. p. nr 13

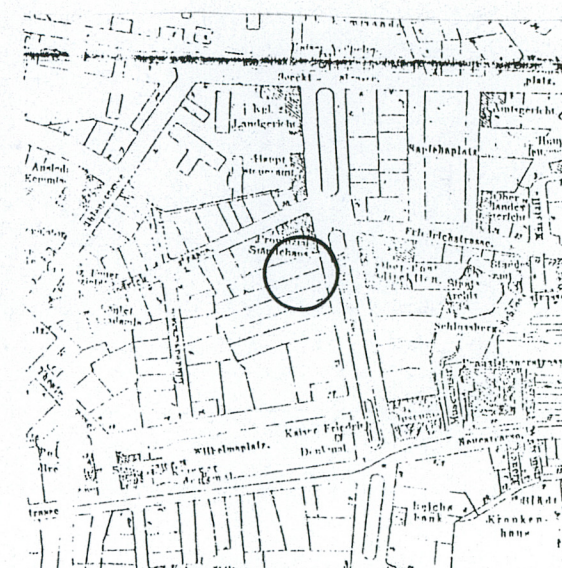
Elewacje - frontowa na kondygnacji parteru z asymetrycznym układem prostokątnych otworów. W części pd. otwór bramny przejazdu, w części środkowej dwa szerokie otwory - witryny sklepowe. W każdym z nich drzwi oddzielone wysmukłym słupem, przechodzącym w głębi w ściankę. W części pn. szeroki otwór - witryna sklepowa, podzielona trzema wysmukłymi słupami, przechodzącym w głębi w ściankę. Na elewacji od dołu cokół wysunięty przed lico muru. Powyżej lico muru urozmaicone poziomymi pasami boniowania. Kondygnacja parteru zakończona jest gzymsem profilowanym. Elewacja na kondygnacji I-III piętra w układzie symetrycznym, siedmioosiowa. Na kondygnacji I piętra podokienne spłaszczone płyciny. Otwory z obramieniem profilowanym, ujęte nieznacznie zarysowanymi lizenami. W nadprożu naczółki, w formie poziomego mocno wysuniętego gzymsu profilowanego. Od dołu z dwóch stron wsporniki zdobione sztukaterią, w formie konsoli. W dwóch osiach na II i III piętrze usytuowane są balkony, na rzucie prostokątnym. Balustrada z giętych krzyżujących się płaskowników, układanych ukośnie, tworzących krzyżującą się, owalnie wygiętą kratownicę. Od góry kosze do kwiatów. Na II piętrze gzymsy parapetowe profilowane, na trzech konsolkach zdobionych sztukaterią. Otwory z obramieniem profilowanym, ujęte nieznacznie zarysowanymi lizenami. W nadprożu naczółki, w formie poziomego mocno wysuniętego gzymsu profilowanego. Na III piętrze gzyms parapetowy profilowany, od dołu zaakcentowany sztukaterią w formie fryzu z motywami liści akantu. Otoczenie otworów i gzyms nadokienny analogiczny do opisanych na kondygnacji II piętra. Powyżej gzyms kordonowy, profilowany. Połać dachowa mocno wysunięta przed lico muru, zaakcentowana gzymsem profilowanym. Poniżej połąci od dołu zaznacza się ozdobne ząbkowanie. Na elewacji od strony podwórza istotny akcent przypada na oś otworów okiennych przy klatce schodowej. Na kondygnacji parteru otwór drzwiowy, powyżej okna wysmukłe zdwojone zamknięte łukami kołowymi, nad nimi na trzech kondygnacjach otwory okienne, z których najwyższy zamknięty jest łukiem kołowym. Całość zamknięta jest szczytem dwuspadowym nakrytym dachem. W oficynie znajdującej się w głębi podwórza uwagę zwraca niewielki szczyt dwuspadowy nakrytym dachem. W pozostałe części regularny układ otworów okiennych, bez elementów dekoracyjnych.

Wnętrze - w korpusie głównym w części centralnej znajduje się klatka schodowa ze schodami trzybiegowymi, w układzie francuskim. Nad klatką schodową świetlik przykryty dachem szklanym, czterosпадowym. Na ścianach poniżej świetlika z czterech stron znajdują się rzędy blend zamkniętych łukami eliptycznymi. Od dołu spłaszczone płyciny, otoczone gzymsami profilowanymi. W płycinowych podziałach ścian klatki schodowej znajdowały się dawniej malowidła. W mieszkaniach układ wnętrz dwutraktowy z korytarzem w osi. W pokojach nie zachowała się dawna sztukateria i fasety.

Instalacje - elektryczna, wodociągowa, kanalizacyjna, odgromowa.



1901 r.

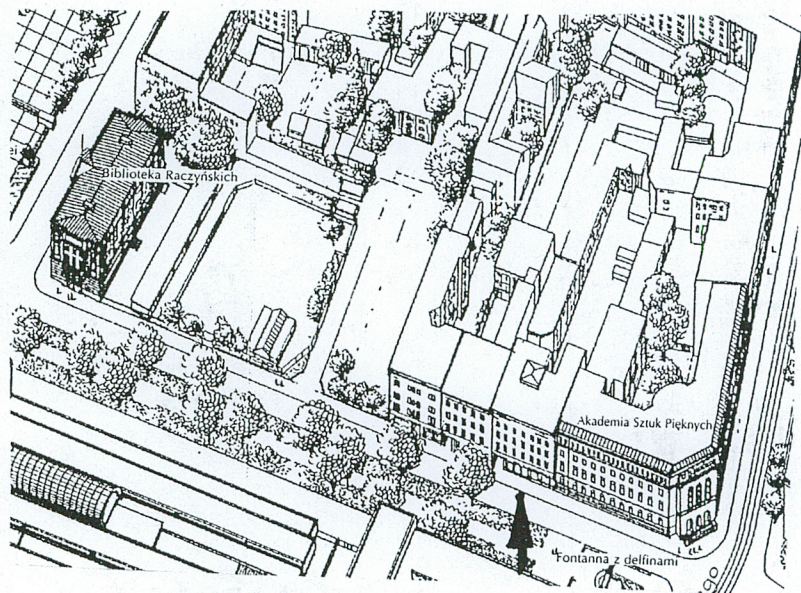


1905 r.

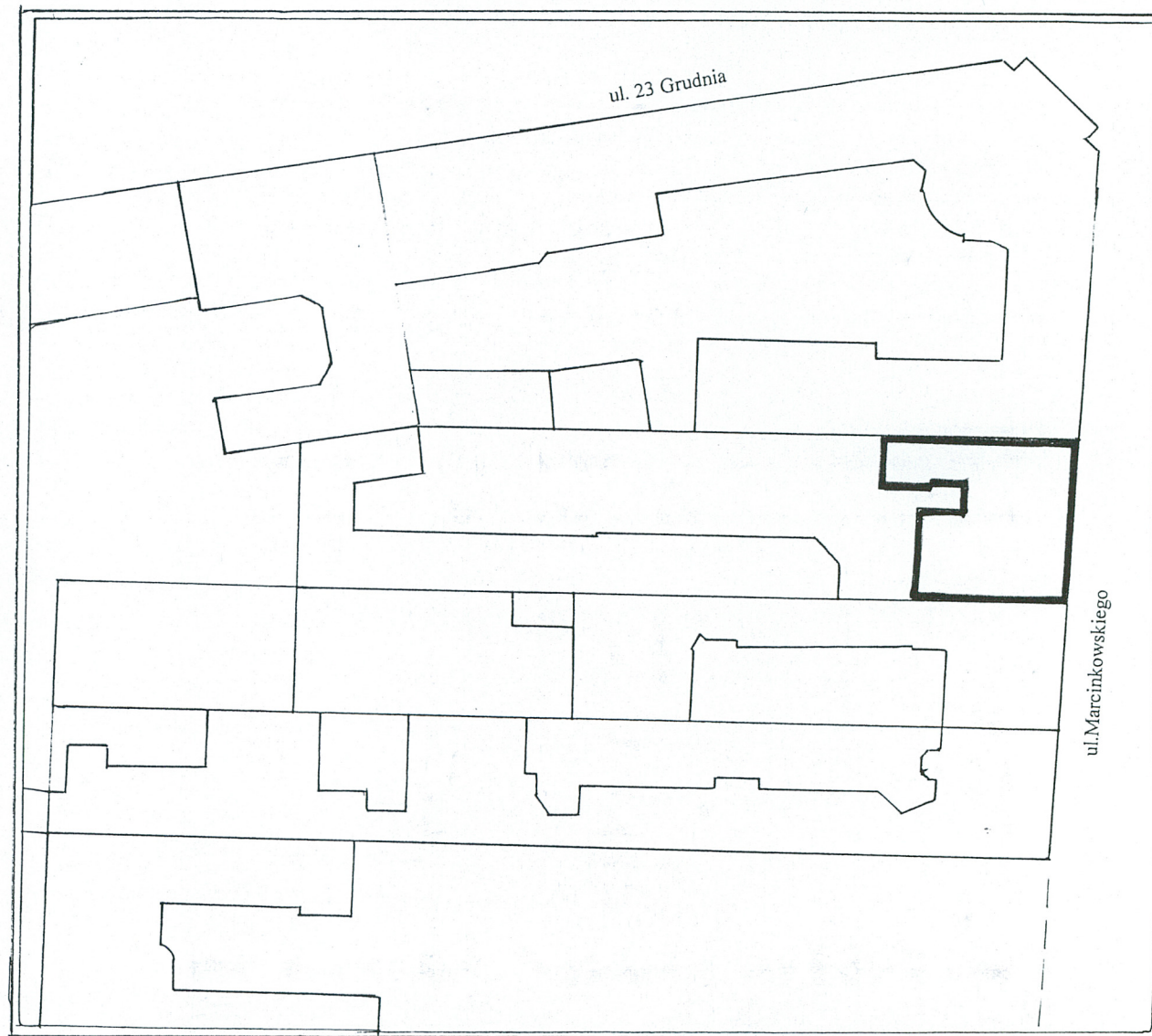
Wkładkę założył : mgr Andrzej Pryszczewski 2002 r.

(imię, nazwisko, data)

Miejsce przechowywania negatywów : MNR i PRS w Szreniawie



rysunek aksonometryczny



PLAN SYTUACYJNY



WKŁADKA DO KARTY EWIDENCJI ZABYTKÓW ARCHITEKTURY I BUDOWNICTWA

ZAŁĄCZNIK NR 2

1. Miejscowość

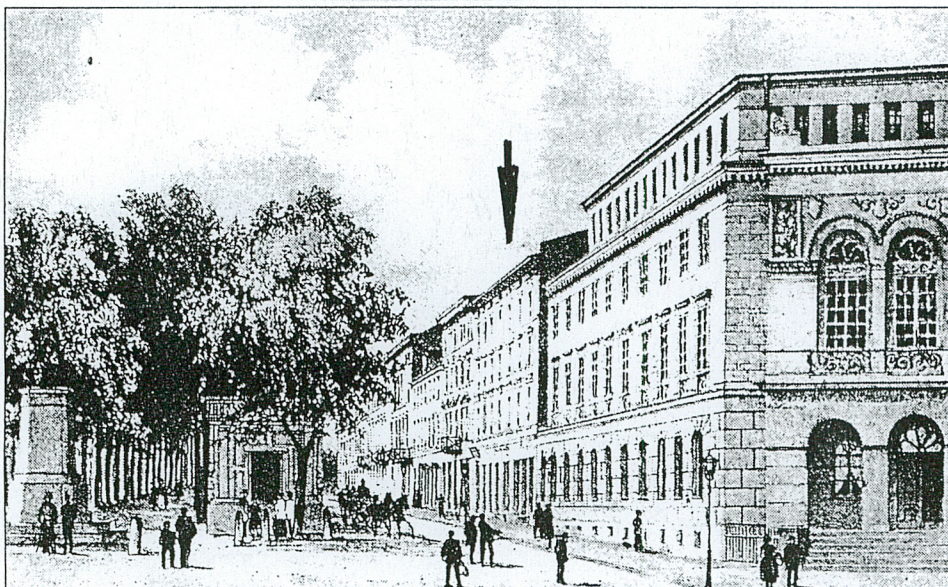
Poznań

2. Obiekt

al. Marcinkowskiego 28

3. Zawartość

Fotografie archiwalne



1871 r.



1946 r.



1978 r.



Nieistniejąca oficyna w podwórzu - fot. z 1946 r.

WKŁADKA DO KARTY EWIDENCJI ZABYTKÓW ARCHITEKTURY I BUDOWNICTWA

ZAŁĄCZNIK NR 3

1. Miejscowość

Poznań

2. Obiekt

al. Marcinkowskiego 28

3. Zawartość

Fotografie



2



3



4



5



6



7

1. Miejscowość

Poznań

2. Obiekt

al. Marcinkowskiego 28

3. Zawartość

Fotografie



8



9



10



11



12



13

WKŁADKA DO KARTY EWIDENCJI ZABYTKÓW ARCHITEKTURY I BUDOWNICTWA

ZAŁĄCZNIK NR 5

1. Miejscowość

Poznań

2. Obiekt

al. Marcinkowskiego 28

3. Zawartość

Fotografie



14

15

16



17



18



19

1. Miejscowość

Poznań

2. Obiekt

al. Marcinkowskiego 28

3. Zawartość

Fotografie



20



21



22



23



24



25



26

1. Miejscowość :

Poznań

2. Obiekt

al.Marcinkowskiego 28

3. Zawartość

Fotografie



27



28



29



30



31



32



33

WKŁADKA DO KARTY EWIDENCJI ZABYTKÓW ARCHITEKTURY I BUDOWNICTWA

ZAŁĄCZNIK NR 8

1. Miejscowość : Poznań	2. Obiekt al.Marcinkowskiego 28	3. Zawartość Fotografie
--------------------------------	--	--------------------------------

1. Elewacja frontowa
2. Elewacja frontowa część pn.
3. Elewacja frontowa część środkowa
4. Okno na I pierwsze w części środkowej
5. Okno na III pierwsze w części środkowej
6. Kondygnacja parteru, widok w kierunku pd-zach.
7. Kondygnacja parteru, widok w kierunku pd-zach.
8. Okno na II piętrze
9. Fragment części górnej elewacji
10. Balkon na II piętrze
11. Brama przy wjeździe
12. Widok na oficynę, z wejściem do kina
13. Fragment dawnego gzymsu nad otworem bramnym
14. Widok w kierunku wsch. na elew. od strony podwórza
15. Widok w kierunku pd.-wsch. na oficynę
16. Widok na część środkową elewacji od strony podwórza
17. Fragment elew. oficyny, widok w kierunku zach.
18. Widok w kierunku pd.-zach. na oficynę
19. Przejazd w korpusie głównym
20. Drzwi wejściowe do klatki schodowej w przejeździe
21. Schody w klatce schodowej głównej, część dolna
22. Okno wewnętrzne w klatce schodowej
23. Klatka schodowa w części górnej oraz świetlik
- 24,25. Fragmenty klatki schodowej głównej
26. Ścianka z drzwiami wejściowymi do mieszkań w głównej klatce schodowej
- 27,28. Fragment klatki schodowej w oficynie
29. Klatka schodowa w części głównej na kondygnacji III piętra
30. Sztukateria w przejeździe
- 31,32. Wieżba dachowa
33. Fragment wnętrza piwnicy

Wkładkę założył : mgr Andrzej Pryszczewski 2002 r.

(imię, nazwisko, data)

Miejsce przechowywania negatywów : MKZ w Poznaniu