

OŚRODEK DOKUMENTACJI
ZABYTKÓW W WARSZAWIE

KARTA EWIDENCYJNA ZABYTKÓW
ARCHITEKTURY I BUDOWNICTWA

A B C D E F G H I J K L Ł M N O P R S T U V W X Y Z

20361
Nr WIELKOPOLSKIE

1. Obiekt

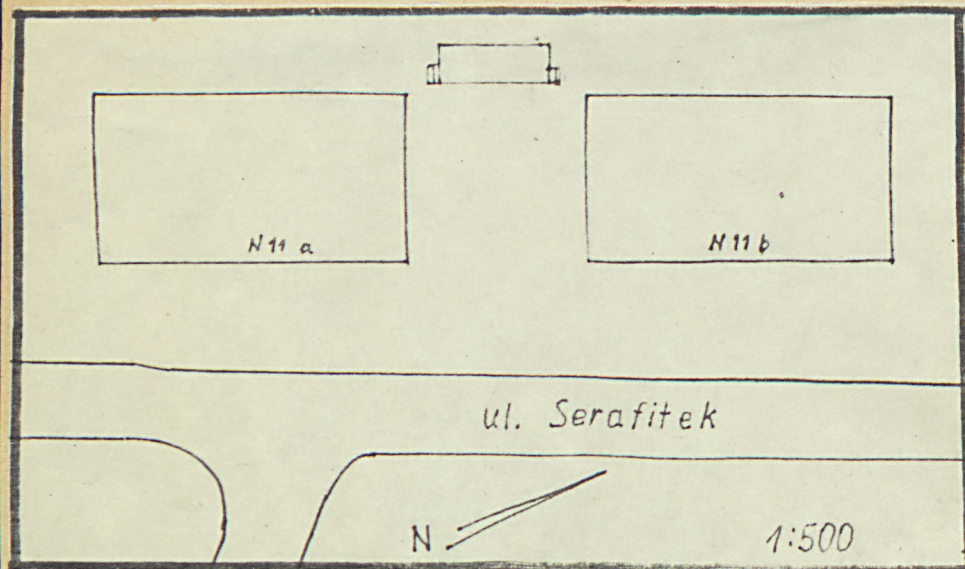
BUDYNEK MIESZKALNY

2. Czas powstania
Lata 20-te
XX w.

3. Miejscowość

P O Z N A Ń

11. Zdjęcia, plan sytuacyjny, rzuty



4. Adres
ul. Serafitek 11 a

nr hipoteczny

5. Przynależność administracyjna

województwo Poznań

gmina

6. Poprzednie nazwy miejscowości

7. Przynależność administracyjna
przed 1.VI.1975 r.

województwo Poznań

powiat

8. Właściciel i jego adres skarbu państwa
MPGM, ul. Rybaki 18 a

9. Użytkownik i jego adres

lokatorzy

10. Rejestr zabytków

Nr data



12. Autorzy, historia obiektu, określenie stylu.

Budynek wzniesiony przez władze miejskie w latach 20-tych XX w. z przeznaczeniem dla ludności niezamożnej. Budowniczym był prawdopodobnie Antoni Hoppel z Poznania.

13. Opis (sytuacja, materiał i konstrukcja, rzut, bryła, elewacje, dach, wnętrze, wyposażenie, instalacje)

Wolnostojący budynek usytuowany jest przy ul. Serafitek, po jej stronie pn.-zach., w pobliżu skrzyżowania z ul. Łuczniczą. W pobliżu znajduje się podobny dom /nr 11 b/. Teren otaczający budynki ogrodzony jest od ulicy parkanem z siatki metalowej, od sąsiednich posesji - siatką oraz parkanem z płyt betonowych. Znajduje się na nim drewniany budynek, mieszczący ustępy, oraz inne zabudowania gospodarcze. Teren za budynkami zadrzewiony, opadający łagodnie ku Warcie.

Budynek wykonany został z betonu i otynkowany. Nakrywa go dach o konstrukcji drewnianej, stółcowej, kryty podwójnie dachówką karpiówką. Otynkowane wnętrza przekrywają stropy drewniane z podsufitką. Schody drewniane. Posadzki cementowe. Podłogi drewniane /deski/. Okna o konstrukcji skrzynkowej, drzwi ramowo-płycinowe.

Budynek wzniesiono na planie prostokąta.

Budynek jest niepodpiwniczony, 1-kondygnacyjny z użytkowym poddaszem, nakryty wysokim dachem mansardowym z wystawką od frontu.

Elewacja frontowa 7-osiowa, o prostokątnych, pozbawionych dekoracji oknach. W jej części środkowej prostokątne wejście, ujęte skromnymi pilastrami i zwieńczone odcinkiem gzymsu, po jego bokach dwa wąskie, prostokątne okna. Ponad wejściem wystawka 3-osiowa, z szerszym oknem środkowym i dwoma węższymi oknami, ujętymi skromnymi pilasterkami i zwieńczonymi odcinkami gzymsu, po bokach. Wystawka zwieńczona trójkątnym szczytem, w którym niewielkie, półkolistе okno.

Elewacja tylna 6-osiowa, o prostokątnych, pozbawionych dekoracji oknach.

Budynek wyposażony jest w instalację elektryczną, wod.-kan., gazową oraz piec.

<p>14. Kubatura</p> <p>1148 m³</p>	<p>15. Powierzchnia użytkowa</p> <p>266 m²</p>	<p>16. Przeznaczenie pierwotne</p> <p>mieszkalne</p>	<p>17. Użytkowanie obecne</p> <p>mieszkalne</p>
<p>18. Prace budowlane i konserwatorskie, ich przebieg i dokumentacja</p>	<p>19. Stan zachowania (fundamenty, ściany zewnętrzne ściany, wewnętrzne, sklepienia, stropy, konstrukcje dachowe, pokrycia dachu, wyposażenie i instalacje)</p> <p>Ściany zewnętrzne wykazujące pęknięcia, uszkodzone rynny, pokrycie dachu oraz tynki.</p>		
<p>20. Najpilniejsze postulaty konserwatorskie</p> <p>Naprawa ścian, tynków, rynien, przełożenie pokrycia dachu. Stały nadzór konserwatorski.</p>			

21. Akta archiwalne (rodzaj akt, numer i miejsce przechowywania)

22. Bibliografia

23. Źródła ikonograficzne i fotograficzne rodzaj, miejsce przechowania, sygnatury)

24. Uwagi różne

Kartę wykonano na zlecenie BDZ Poznań w ramach działalności PTPN

25. Wypełnił

Krzysztof Jodłowski

Imię i nazwisko

data 20.01.1987

26. Sprawdził

Imię i nazwisko

data

27. Załączniki

1. Miejscowość

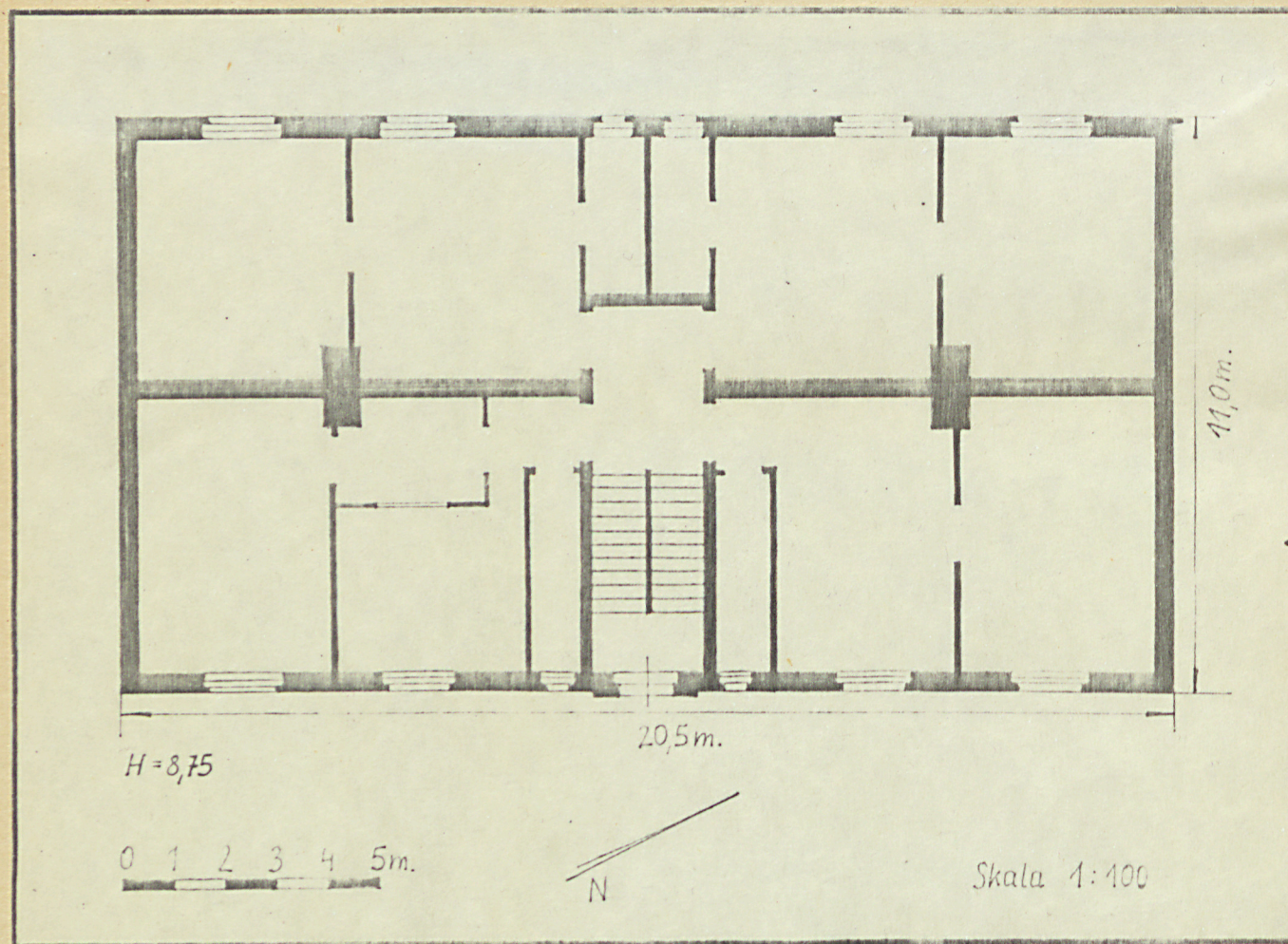
P O Z N A ń

2. Obiekt (nazwa jak w karcie)

BUDYNEK MIESZKALNY

3. Zawartość wkładki (nazwa obiektu lub materiału uzupełniającego)

Rzut poziomy



Wkładkę założył: K. Jodłowski, 20.01.1987 r.
(Imię, nazwisko, data)

Miejsce przechowywania negatywów:

