

|   |   |   |   |   |   |   |   |   |   |   |   |   |   |   |   |   |   |   |   |   |   |   |   |   |    |       |
|---|---|---|---|---|---|---|---|---|---|---|---|---|---|---|---|---|---|---|---|---|---|---|---|---|----|-------|
| A | B | C | D | E | F | G | H | I | J | K | L | M | N | O | P | R | S | T | U | V | W | X | Y | Z | Nr | 19932 |
|---|---|---|---|---|---|---|---|---|---|---|---|---|---|---|---|---|---|---|---|---|---|---|---|---|----|-------|

1. Obiekt

Kamienica mieszkalna

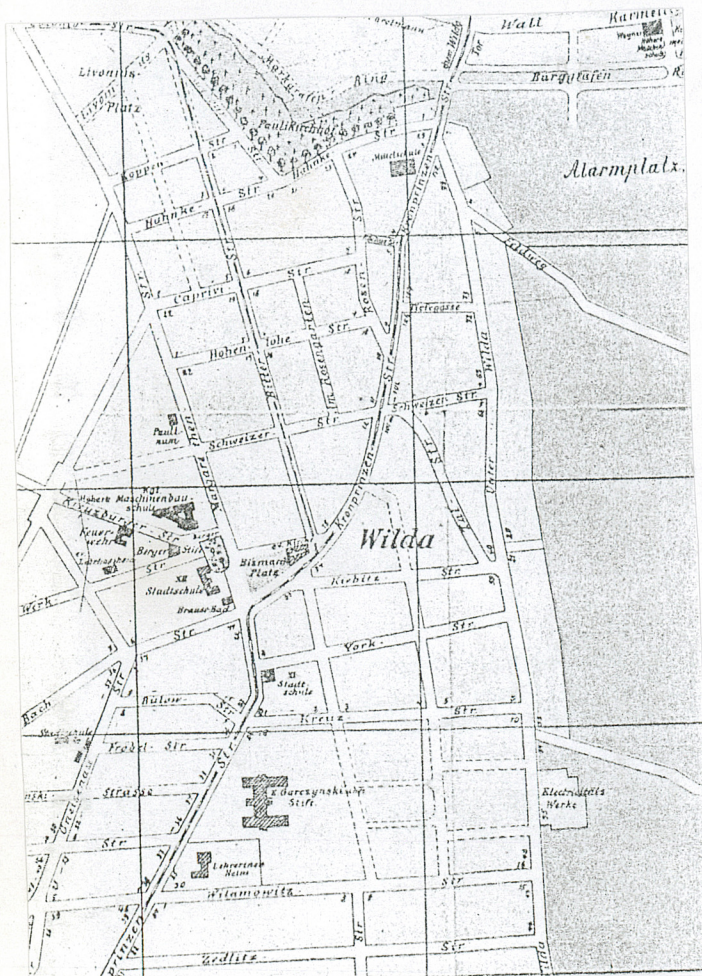
2. Czas trwania

ok. 1901 r.

3. Miejscowość

Poznań

11. Zdjęcia, rzut, przekrój, sytuacja, orientacja



4. Adres

ul. Kilińskiego 4  
nr hipoteczny Poznań

5. Przynależność administracyjna

województwo wielkopolskie

gmina Poznań-Wilda

6. Poprzednie nazwy miejscowości

Posen

7. Przynależność administracyjna  
przed 1.VI.1975

województwo poznańskie

powiat Poznań

8. Właściciel i jego adres

Skarb Państwa

9. Użytkownik i jego adres

MPGM sp. z o.o.  
REB Nr 12  
ul. Robocza 25

10. Rejestr zabytków

Nr. .... data .....

1.

2.

1. Plan z 1911 roku

2. Widok fasady



## SYTUACJA

Kamienica usytuowana na południe od centrum miasta, w dzielnicy Wilda. Wybudowana przy ul. Kilińskiego (od 1920 roku) daw. Bulowstrasse (od 1900 roku), która leży pomiędzy ul. Prądyńskiego od północnego-zachodu i łagodnie opada ku ulicy 28 CZERWCA 1956 r na południowym-wschodzie. Kamienica ustawiona kalenicowo, wkomponowana w zwartą zabudowę miejską. Pomiędzy skrzydłami kamienicy i oficyną regularne podwórze w formie prostokąta leżącego, wyłożonego dużymi płytami chodnikowymi. Podwórze ograniczone ceglany murem wysokości ok. 2.50 m. Na terenie podwórza parterowy budynek wolnostojący, jednym bokiem przylegający do muru granicznego, na wprost elewacji tylnej. Kamienica od pd.-wsch. sąsiaduje z kamienicą nr 3, a od pn. zach. z kamienicą nr 5.

## MATERIAŁ I KONSTRUKCJA

**ŚCIANY** Kamienica murowana z cegły pełnej, na zaprawie wapienno-cementowej. Ściany kamienicy posadowione na boniowanym cokole z oknami podpiwniczenia, zakończonym profilowanym gzymsem. Wysoki parter otynkowany, boniowany o powierzchni rustykowanej. Ściany w osi centralnej i ostatniej kondygnacji licowane cegłą maszynową w wątku główkowym. Pozostała część fasady tynkowana.

**STROPY** w piwnicy płaskie, na belkach stalowych, dwuteowych. Stropy pomiędzy kondygnacjami drewniane, belkowe z polepą, pokryte tynkiem, z dolnym pułapem pokrytym dekoracją sztukatorską.

**WIEŻBA DACHOWA** Konstrukcja dachowa zachowana, drewniana, słupowo-kleszczowa.

**POKRYCIE DACHU** papa. Rynny i rury spadowe z blachy ocynkowanej.

**SCHODY** do piwnicy z cegły. Schody pomiędzy kondygnacjami drewniane, policzkowe, dwubiegowe, powrotne z podestami. Zachowane oryginalne bariery z tralkami toczonymi /cienkimi/. Schody w oficynie drewniane, dwubiegowe, powrotne z barierami o toczonych tralkach /cienkich/. (zdj. ).

**OTWORY** okienne prostokątne. Stolarka okienna w większości zachowana. Okna w fasadzie: skrzynkowe, podwójne jedno- i dwudzielne, dwupoziomowe ze stałym ślimieniem i słupkiem dobijającym. W stolarcze okiennej elewacji tylnej dolne skrzydła okienne podzielone szczebliną poziomą. Okna w ściętych narożnikach pomiędzy prostopadłe ustawionymi ścianami kamienicy przesklepione łukiem odcinkowym. Otwory drzwiowe w elewacji frontowej: prostokątna, przesklepiona łukiem pełnym. Drzwi drewniane, dwuskrzydłowe o równych skrzydłach, z przeszklonym nadświetłem, o profilowanym ślimieniu. Drzwi krosnowe o skrzydłach konstrukcji ramowo-płycinowej, pokryte dekoracją snycerską. Otwory drzwiowe i wrota kamienicy w elewacji tylnej: prostokątne, przesklepione łukiem pełnym. Wrota dwuskrzydłowe o równych skrzydłach Otwór drzwiowy oficyny prostokątny przesklepiony łukiem pełnym. Wrota dwuskrzydłowe o równych skrzydłach z przeszklonym nadświetłem i górną partią skrzydeł. Wrota krosnowe konstrukcji ramowo-płycinowej. Drzwi elewacji tylnej dwudrzwiowe, krosnowe, ramowo-płycinowe, o trzech płycinach -górnej Drzwi wejściowe do oficyny dwuskrzydłowe o równych skrzydłach, z trzema płycinami, górnej przeszklonej.

Kamienica została wybudowana ok. 1901 roku przez Richarda Mendelskiego mistrza i przedsiębiorcy budowlanego na parceli jego własności (o czym świadczy plan z 1902Ul. Kilińskiego daw. Bulowstrasse, powstała w związku z planem regulacji dróg miejskich z 1903 roku. Nowoprojektowana droga miała powstać na granicy gruntu własności Gabriel Ritter od północnego -wschodu i niejakiego Perkiewicza od południowego-zachodu. Ziemia ta została podzielona i sprzedana.

Kamienica została wybudowana w stylu secesyjnym, gdzie ceglane lico ściany łączy się harmonijnie z dekoracją roślinną.



|   |                           |  |  |
|---|---------------------------|--|--|
| 14. Kubatura  | 15. Powierzchnia użytkowa | 16. Przeznaczenie pierwotne<br>budynek mieszkalny  | 17. Użytkowanie obecne<br>budynek mieszkalny |
| 6.785,70  | 2.128.                    | 19. Stan zachowania (fundamenty, ściany zewnętrzne, ściany wewnętrzne, sklepienia, stropy, konstrukcje dachowe, pokrycie dachu, wyposażenie i instalacje)  |  |
| 18. Prace budowlane i konserwatorskie, ich przebieg i dokumentacja  |                           | <p>Stan konstrukcyjny ścian, stropów dobry.</p> <p>Konstrukcja kamienicy nie wykazuje większych cech zużycia technicznego.</p> <p>Więźba dachowa w stanie dostatecznym. Pokrycie dachu nieszczelne, zwłaszcza w obrębie lukarn. Stolarka okienna w większości zachowana. Stolarka drzwiowa zewnętrzna zachowana, wewnętrzna w większości wymieniona.</p> |  |
| Brak dokumentacji technicznej dotyczącej przeprowadzanych remontów. |                           | 20. Najpilniejsze postulaty konserwatorskie  |  |
|   |                           | <p>Uszczelnić stolarkę okienną i drzwiową. Uzupełnić obróbki blacharskie, głównie w obrębie lukarn. Oczyszczyć elewację oraz uzupełnienie i odtworzenie dekoracji sztukatorskiej.</p>  |  |



21. Akta archiwalne (rodzaj akt, numer i miejsce przechowywania)

WAM, Anlegung und Unterhaltung  
der bullowstrasse 1896-1903, syg. 4949;  
WAM, Feier Society,

22. Biblioteka

19.M. Mrugalska Banaszak,  
Wilda dzielnica Poznania 1253-1939,  
Kronika Miasta Poznania, Poznań 1999,  
str.160-162, 234.

23. Źródła ikonograficzne i fotografia (rodzaj, miejsce przechowywania, sygnatury)

24. Uwagi różne

25. Opracował

tekst ..... mgr Joanna Wiśniewska  
imię, nazwisko, data,, podpis

plany, rysunki .....  
imię, nazwisko, data,, podpis

zdjęcia fotogr. ....  
imię, nazwisko, data,, podpis

miejsce przechowywania negatywów .....  
mgr Joanna Wiśniewska

**KARTA PO WYPEŁNIENIU PODLEGA OCHRONIE NA PODSTAWIE PRZEPISÓW PRAWA AUTORSKIEGO**

26. Adnotacje o inspekcjach, informacje o zmianach (daty, imiona i nazwiska wypełniających)

27. Załączniki



| 1. Miejscowość<br><b>Poznań</b> | 2. Obiekt (nazwa jak w karcie)<br><b>Kamienica mieszkalna</b> | 3. Zawartość wkładki (nazwa obiektu lub materiału uzupełniającego)<br><b>Opis</b> |
|---------------------------------|---|---|
|---------------------------------|---|---|

**DEKORACJA STOLARKI DRZWIOWEJ:** Wrota i sieni i drzwi główne kamienicy: konstrukcja ramowa-płycinowa opierzona elementami o formach architektonicznych w połączeniu z dekoracją snycerską. Górną płycinę w formie prostokąta stojącego zwieńczonego łukiem pełnym, wypełnioną dekoracją snycerską z motywami wici roślinnej. Płycinę obramioną dwoma kolumnami w stylu jońskim na których wsparty architrav przesklepiony łukiem odcinkowym przerwany łukiem odwróconym. U podstawy form architektonicznych prostokątny pas z kaboszonami zakończony gzymsem. Podłucze z motywem zwiniętego liścia. Na osi łuku element w formie ściętej piramidy zwieńczonej kulą. Dolna płycinę stolarki obramioną wydatnym, profilowanym gzymsem z motywem rautu.

**RZUT:** Kamienica na rzucie prostokąta leżącego z płytkim ryzalitem środkowym w fasadzie. Do rzutu głównego dostawiona oficyna na rzucie prostokąta stojącego, z klatką schodową na rzucie prostokąta leżącego ze ściętym, cofniętym narożnikiem, z balkonem w najwyższej kondygnacji. Na osi kamienicy wejście główne do kamienicy i sieni przejazdowa.

**BRYŁA:** Kamienica podpiwniczona, pięciokondygnacyjna z oficyną pięcio- i trzykondygnacyjną z poddaszem użytkowym. Bryła kamienicy przykryta płaskim, dwuspadowym dachem. Bryła oficyny dostawiona prostopadle, z dostawioną bryłą klatki schodowej.

**FASADA:** Kamienica pięciokondygnacyjna, pięcioosiowa z sienią przejazdową i wejściem głównym do kamienicy w osi środkowej i wejściem bocznym w skrajnej osi wschodniej. Kamienica wyraźnie została podzielona poziomo i pionowo. Podział poziomy stanowi 1 wydatny gzyms podokiennymi pierwszego piętra, oddzielającym boniowaną partię parteru od reszty fasady oraz 2 pas szarej cegły oddzielającej otynkowaną fasadę od ostatniej kondygnacji licowanej cegłą w wątku główkowym. Podział pionowy stanowi oś środkowa oraz dwa pionowe balkony II i III kondygnacji osi środkowych. Oś środkowa podkreślona płytkim ryzalitem zwieńczonym ozdobnym szczytem. Główny otwór drzwiowy kamienicy wraz z otworem sieni przejazdowej obramiony wnęką cofniętą w stosunku do lica muru, przesklepioną łukiem odcinkowym. W przestrzeni pomiędzy łukami otworów drzwiowych wkomponowana dekoracja w formie drzewa owocowego. W zworniku arkady przesklepiającej twarz kobieca. Trzy okna II kondygnacji w osi kamienicy obramione otynkowaną powierzchnią z zaznaczonym łukami pełnymi okien jednodzielnymi, bocznych i łukiem nadwieszonym, pełnym okna środkowego, dwudzielnego. W podłuczu środkowego - głowa lwa. W osi, IV kondygnacja z balkonem o płycie w formie prostokąta leżącego. Okna osi IV kondygnacji obramione wgłębniemi, otynkowanymi powierzchniami w formie prostokątów stojących z dekoracją sztukatorską o motywach liści dębu. Powyżej tych powierzchni płycinę w formie prostokąta leżącego z motywami liści dębu; powyżej okien płycinę - wgłębne z motywem liści młorzębu. Powyżej rolki z szarej cegły wieńczącej IV kondygnację a rolką

Wkładkę założył:.....

Miejscem wkładki założył: mgr Joanna Wiśniewska.....



podokienną V kondygnacji: łuk pełny z szarej cegły na skraju I po dwa łuki pełne z szarej cegły powyżej okien. Podłucza skrajne z liściem dębu, pozostałe motywem kwiatowym z liściem. Pomiędzy oknami V kondygnacji, otynkowana przestrzeń wgłębna pokryta dekoracją z motywem słonecznika. Powyżej w strefie ozdobnego szczytu płycina przesklepiona łukiem ostrym, z dekoracją roślinną I prostokątem leżącym o ściętych narożnikach z wpisaną datą budowy kamienicy -obecnie czytelna tylko liczba 19..... Powyżej okien ostatniej kondygnacji, w partii szczytu ostrołukowe, otynkowane powierzchnie z motywami roślinnymi.

**ELEWACJA TYLNA:** Trzyosiowa, pięciokondygnacyjna z ryzalitem klatki schodowej w osi środkowej, z ozdobnym szczytem podkreślającym cztery pierwsze kondygnacje. Szczyt w formie łuku nadwieszono z dwoma falistymi spływami. W osi pd. wsch. z sienią przejazdową okna dwudzielne dwupoziomowe z szczebliną krzyżową w nadświetleniu; w połaci dachowej lukarna z małym, dwudzielnym oknem. W osi pn. zach. wąskie jednodzielnne, dwupoziomowe okna.

**INSTALACJE** -wodociągowo-kanalizacyjna, gazowa i elektryczna. Ogrzewanie piecowe.



1. Miejscowość

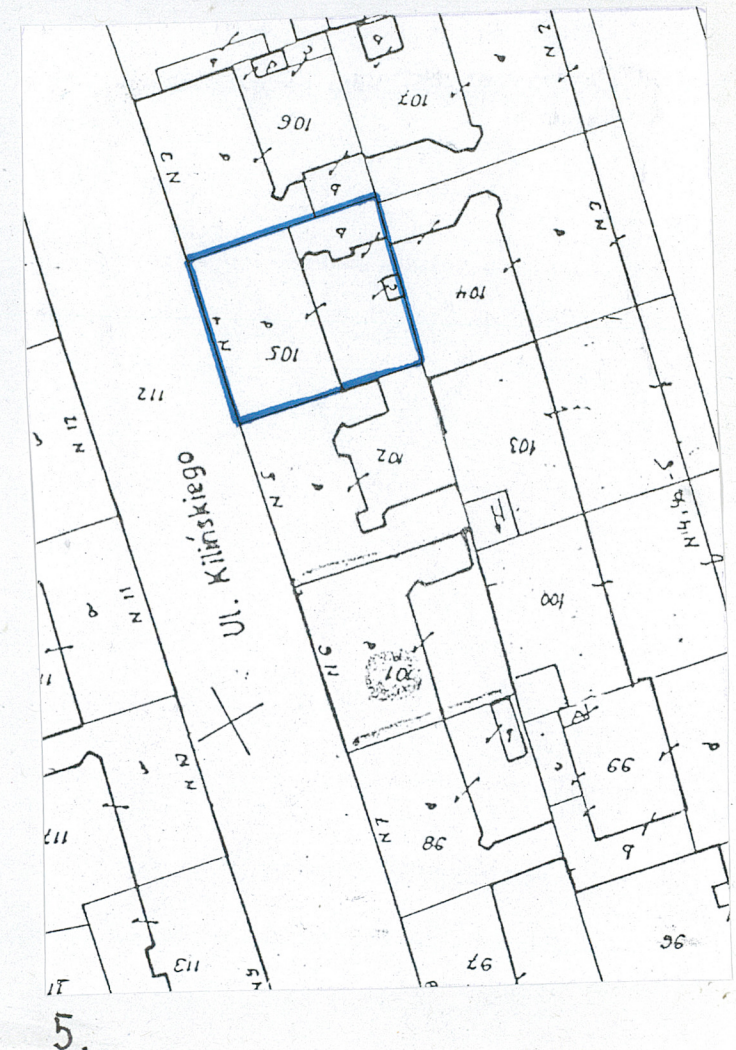
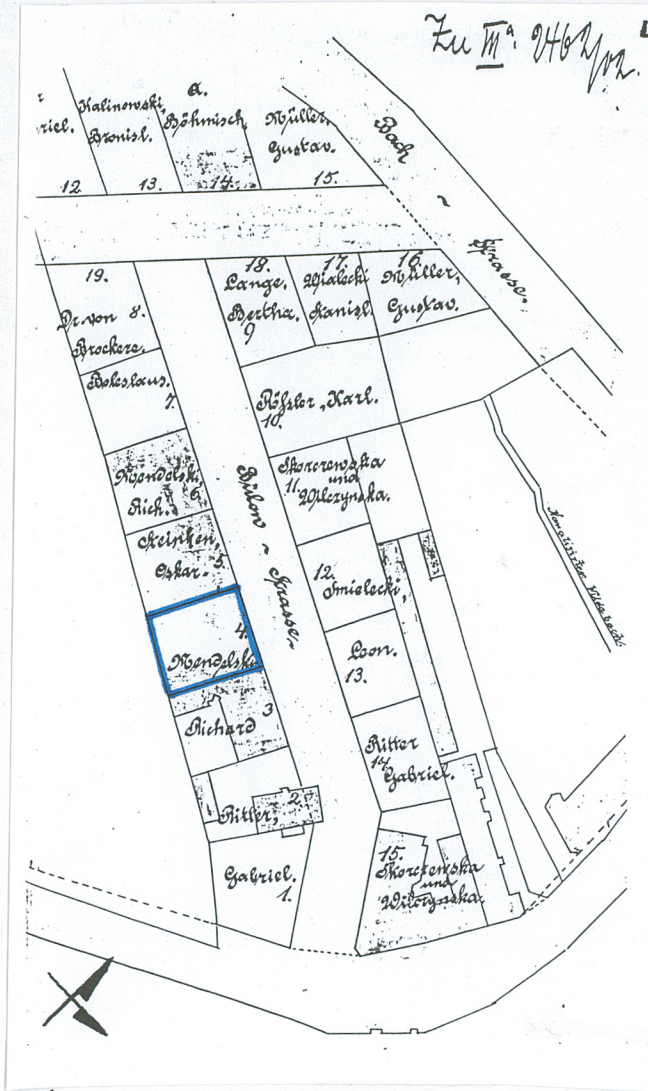
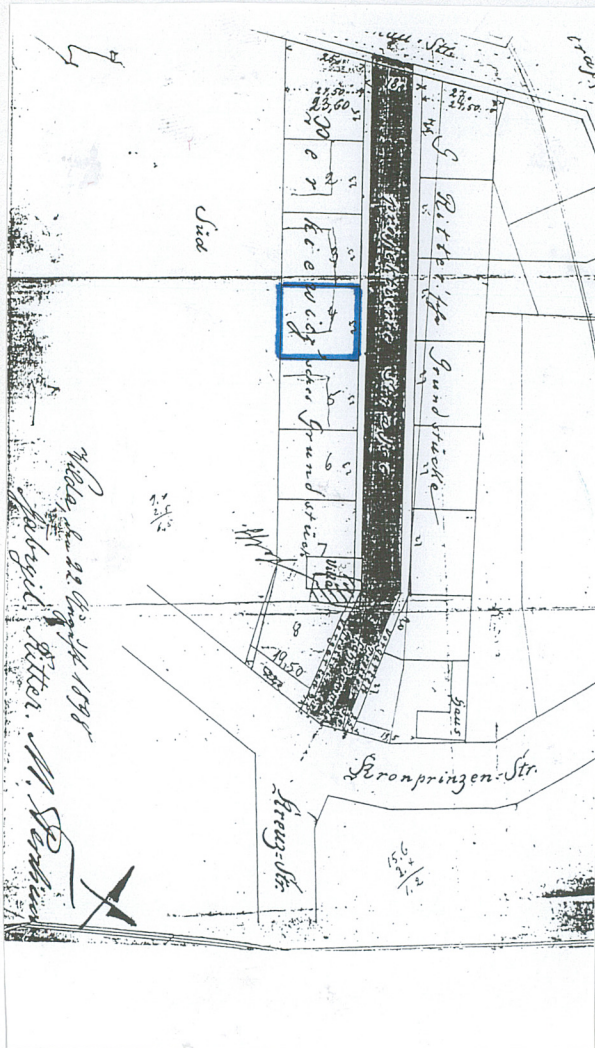
2. Obiekt

3. Zawartość wkładki (nazwa obiektu lub materiału uzupełniającego)

Poznań

Kamienica mieszkalna

Plany



3.

Wkładkę założył: mgr Joanna Wiśniewska 4.

3. Plan z 1898 roku

4. Plan z pocz. XX w

5. Fragment mapy geodezyjnej



1. Miejscowość

2. Obiekt

3. Zawartość wkładki (nazwa obiektu lub materiału uzupełniającego)

Poznań

Kamienica mieszkalna

Zdjęcia



6.



7.



8.

Wkładkę założył: mgr Joanna Wiśniewska

- 6. Fragment fasady
- 7. Fragment fasady- oś środkowa ze szczytem
- 8. Fragment fasady- I p.



1. Miejscowość

2. Obiekt

3. Zawartość wkładki (nazwa obiektu lub materiału uzupełniającego)

Poznań

Kamienica mieszkalna

Zdjęcia



9.



10.



11.

Wkładkę założył: mgr Joanna Wiśniewska

9. Fragment fasady-I p.

10. Widok portalu kamienicy

11. Fragment portalu kamienicy



1. Miejscowość

2. Obiekt

3. Zawartość wkładki (nazwa obiektu lub materiału uzupełniającego)

Poznań

Kamienica mieszkalna

Zdjęcia



12.



13.



14.

Wkładkę założył: mgr Joanna Wiśniewska

12. Fragment portalu kamienicy

13. Wejście boczne

14. Stolarka okienna fasady



|                |                      |  |
|----------------|----------------------|--|
| 1. Miejscowość | 2. Obiekt            | 3. Zawartość wkładki (nazwa obiektu lub materiału uzupełniającego) |
| Poznań         | Kamienica mieszkalna | Zdjęcia  |



15.



16.



17.

Wkładkę założył: mgr Joanna Wiśniewska

- 15. Widok elewacji tylnej
- 16. Fragment sztukaterii sieni
- 17. Fragment klatki schodowej oficyny



1. Miejscowość

Poznań

2. Obiekt (nazwa jak w karcie)

Kamienica mieszkalna

3. Zawartość wkładki (nazwa obiektu lub materiału uzupełniającego)

Zdjęcia



18.



19.

Wkładkę założył:.....Mgr Joanna Wiśniewska.....

Miejsce przechowywania negatywów: .....

18. Widok sztukaterii lokalu w oficynie

19. Stolarka drzwiowa wewnętrzna