

A B C D E F G H I J K L Ł M N O P R S T U V W X Y Z

Nr **WIELKOPOLSKIE**

1. Obiekt

DOM HANDLOWY „HAGGE I SKA” od ok. 1918
BANK HANDLOWY Plac Wolności 4

2. Czas powstania
1908

3. Miejscowość

POZNAŃ

11. Zdjęcia, rzut, przekrój, sytuacja, orientacja

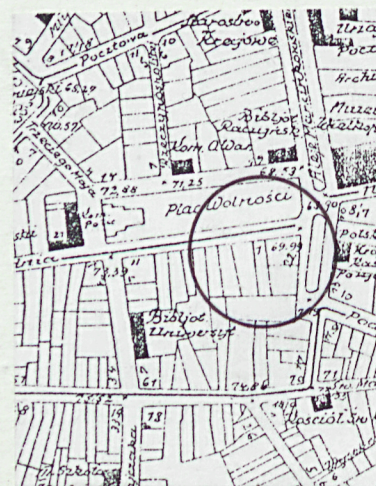


1

RZUT - ZAŁĄCZNIK 3



2



1923 v.



1994 v.

4. Adres **Poznań**
Plac Wolności 4

nr hipoteczny **KW** [REDACTED]

5. Przynależność administracyjna

województwo **poznańskie**

gmina **Poznań**

6. Poprzednie nazwy miejscowości

Posen

7. Przynależność administracyjna
przed 1 VI 1975

województwo **poznańskie**

powiat **Poznań**

8. Właściciel i jego adres **Bank Handlowy**
w Warszawie S.A.
Oddział w Poznaniu
Poznań Plac Wolności 4

9. Użytkownik i jego adres **Bank Handlowy**
w Warszawie S.A.
Oddział w Poznaniu
Poznań Plac Wolności 4

10. Rejestr zabytków

Nr **A-434** data **18.04.1994**

Sytuacja - Budynek usytuowany jest w centrum Poznania przy Placu Wolności, we wsch. części jego pld pierzei. Po stronie pld - wąskie długie podwórze oraz zabudowane wydłużoną oficyną w części wsch. Zabudowa obejmuje około 80 % powierzchni parceli. Ukształtowanie terenu - płaskie.

Materiał, konstrukcja - Ściany murowane z cegły ceramicznej na zaprawie wapiennej. Wszystkie elewacje otynkowane. Fasada do wysokości I piętra wykładana płytami granitowymi. Stropy nad piwnicą i wyższymi kondygnacjami - żelbetowe, nad parterem - typu Kleina.

Więźba dachowa drewniana, zachowana, układ płatwiowo-kleszczowy. Słupy ścianek stolcowych dwustronnie mieczowane; kleszcze podwójne. Pokrycie dachowe: od strony fasady - dachówka ceramiczna zakładkowa, od strony podwórza - dachówka ceramiczna karpiówka, oficyna - papa oraz dachówka ceramiczna karpiówka.

Schody - w części głównej - żelbetowe, dwubiegowe, powrotne. Biegi schodowe i spoczniki wykładane są deskami i parkietem. Balustrada z kutych prętów stalowych, poręcz drewniana, profilowana. W oficynie - schody żelbetowe, zabiegowe. Na poddasze prowadzą proste schody drewniane.

Posadzki - w większości parkiety, wykładziny podłogowe, w piwnicy posadzki betonowe. W przejeździe - kafle ceramiczne.

Otwory - w większości prostopadłościenne; na parterze i I piętrze obszerne otwory okienne, na IV piętrze wykuszu trzy otwory okienne zamknięte łukiem odcinkowym. Na wysokości V piętra dwa skrajne otwory okienne w kształcie elipsy o osi dłuższej poziomej. Od strony podwórza otwory różnej wielkości w większości prostopadłościenne zamknięte łukiem eliptycznym. W oficynie otwory okienne w kształcie elipsy.

Stolarka - w większości zachowana - okna w większości czteroskrzydłowe ze stałym ślemieniem profilowanym. Skrzydła dolne lub górne w szczelinach. W niewielkim wykuszu nad wejściem głównym okna witrażowe. Okna eliptyczne w ramie drewnianej ze szczelinami w kształcie łuków. Drzwi zewnętrzne współczesne, wykonane według wzoru drzwi pierwotnych. W połaci dachowej płu - dwie niewielkie lukarny. Okna oficyny cztero- sześć lub ośmio-skrzydłowe ze stałym ślemieniem.

Rzut - część główna zbliżona do kwadratu. Po stronie płu osiowy owalny występ wykuszu. Układ wnętrza dwutraktowy z korytarzem rozdzielającym w osi zorientowanej w kierunku wsch.-zach. Klatka schodowa umieszczona jest

Obiekt wzniesiono w 1908 r. według projektu Hermana Rohdego z Berlina dla firmy G. Hasse Co. Pierwotnie budynek pełnił funkcję domu handlowego z częścią mieszkalną na wyższych piętrach i w oficynie. Po I wojnie światowej obiekt był siedzibą Banku Handlowego założonego w Warszawie w 1870 r. Był on pierwszą instytucją bankową założoną w formie spółki akcyjnej. Oddział poznański Banku Handlowego w Warszawie zajmował budynek do 1939 r. W czasie II wojny światowej działała tu poczta. Po wojnie do 1949 r. powtórnie był siedzibą Banku Handlowego. Później został wydzierżawiony przez W P H S i służył jako obiekt handlowy - początkowo były to Delikatesy, następnie sklep dewizowa PKO. Od 18 października 1989 r. budynek stał się na powrót własnością Banku Handlowego. Obiekt reprezentuje styl neo-barokowy z domieszką secesji. Pierwotny adres: Wilhelmplatz 4.

| | | | |
|---|--|---|---|
| <p>14. Kubatura</p> <p>9400 m³</p> | <p>15. Powierzchnia użytkowa</p> <p>2880 m²</p> | <p>16. Przeznaczenie pierwotne dom towarowy mieszkania</p> | <p>17. Użytkowanie obecne bank, biura</p> |
| <p>18. Prace budowlane i konserwatorskie, ich przebieg i dokumentacja</p> <p>W latach 1990-92 przeprowadzono generalny remont budynku - odnowiono elewacje, wstawiono dodatkowe okno na klatce schodowej, zainstalowano piec gazowy w kotłowni, odnowiono wnętrza budynku. W 1993r. założono instalację klimatyzacyjną.</p> | | <p>19. Stan zachowania (fundamenty, ściany zewnętrzne, ściany wewnętrzne, sklepienia, stropy, konstrukcje dachowe, pokrycie dachu, wyposażenie i instalacje)</p> <p>Stan ścian, konstrukcji dachowej, pokrycia, instalacji - bardzo dobry</p> | |
| | | <p>20. Najpilniejsze postulaty konserwatorskie</p> | |

21. Akta archiwalne (rodzaj akt, numer i miejsce przechowywania)

1. Plany m. P-nia z pocz. XXw., Dział Kartografii Biblioteki UAM
2. Städtische Feuer-Societät Posen 1804-1918, WAPP
3. Akta Polizei Posen 1815-1918, WAPP
4. Księgi adresowe m. Poznania, WAPP

22. Biblioteka

1. Kronika m. Poznania 1991 nr 1-2, str. 34
2. J.Skuratowicz. Arch. Poznania 1890-1918, Wyd. Nauk. UAM, str. 69

23. Źródła ikonograficzne i fotografia (rodzaj, miejsce przechowywania, sygnatury)

24. Uwagi różne

25. Opracował

tekst..... A.Pryszczewski, W.Sobkowski

imię, nazwisko, data, podpis

plany, rysunki A.Pryszczewski, W.Sobkowski

imię, nazwisko, data, podpis

zdjęcia fotogr. A.Pryszczewski, W.Sobkowski

imię, nazwisko, data, podpis

miejsce przechowywania negatywów MKZ

KARTA PO WYPEŁNIENIU PODLEGA OCHRONIE NA PODSTAWIE PRZEPISÓW PRAWA AUTORSKIEGO

26. Adnotacje o inspekcjach, informacje o zmianach (daty, imiona i nazwiska wypełniających)

27. Załączniki

| | | |
|--------------------------|--|--|
| 1. Miejscowość POZNAŃ | 2. Obiekt (nazwa jak w karcie) BANK HANDLOWY Plac Wolności 4 | 3. Zawartość wkładki (nazwa obiektu lub materiału uzupełniającego) OPIS |
|--------------------------|--|--|

w narożu pld-zach. Oficyna na rzucie wydłużonego prostokąta o osi dłuższej pld-płn połączona jest z częścią główną łącznikiem nieco węższym. Oba naroża łącznika oraz przyległe ściany części głównej i oficyny załamane są do wnętrza. Obie części skrzydła - łącznik i oficyna - układ jednotraktowy z korytarzem przebiegającym przy boku wsch. Klatki schodowe umieszczono na końcach płn i pld oficyny.

Bryła - część główna - podpiwniczony, pięciokondygnacyjny prostopadłościan nakryty wysokim dachem czterospadowym z użytkowym poddaszem. Bryłę od strony płn urozmaica czterokondygnacyjny, owalny wykusz przechodzący w obszerną wystawkę zajmującą całą szerokość budynku. Po stronie wsch. wykuszu trzy loggie, po stronie zach. trzy wąskie balkony. W osi powyżej wejścia głównego niewielki wykusz o przekroju owalnym. Od strony podwórza /pld/ do części głównej przylega podpiwniczona, dwukondygnacyjna oficyna nakryta dachem mansardowym z wystawką w części pld. Pięciokondygnacyjny łącznik nakryty jest dachem mansardowym. Bryłę wzbogaca wieżyczka nad klatką schodową, nakryta dachem wieżowym czterospadowym.

Elewacje - frontowa - płn: parter i I piętro wykładane ciemnymi płytami granitowymi. W osi główny otwór wejściowy, po stronie zach. skrajnie umieszczony przejazd. Powyżej wejścia niewielki wykusz wykonany z blachy miedzianej z dekoracją w formie elementów roślinnych, ślimacznic, ujmujących tablicę z nazwą banku. Wysmukłe okna witrażowe oddzielone są wąskimi miedzianymi skupkami. Ramy obszernych okien I piętra wykonane są również z blachy miedzianej. II, III i IV piętro wraz z wystawką tworzą jednolitą stylistycznie całość podkreśloną osiowo umieszczonym wykuszem, od dołu zaakcentowaną szerokim jasnym pasem tynku z gzymsem profilowanym. Trzy osie okienne wykuszu ujęte są kolumnami wtopionymi z bogato zdobionymi głowicami - płaskorzeźby postaci dziecięcych. Powyżej górna część wystawki wsparta na kolumnach z wyróżniającą się dużą tablicą miedzianą z napisem " BANK " w otoczeniu sztukatorskich elementów roślinnych. Pod tablicą maska ludzka, przed nią data budowy " 1908 ". Wystawkę zamyka miękki barokowy spływ wieńczący całość elewacji. W podokniach III, IV i V piętra wykuszu dekoracje sztukatorskie w formie zgeometryzowanych płycin. Po stronie wsch. wykuszu osł loggi, po stronie zach. osł nieznacznie wysuniętych balkonów. Ponad nimi niewielkie okno w kształcie elipsy. Dodatkowym elementem dekoracyjnym elewacji podkreślającym jej symetrię są duże miedziane rynny z charakterystycznymi kosztami. Elewacja pld: otynkowana, z osiami otworów okiennych różnej wielkości. Na wysokości I piętra niewielki taras. Elewacja oficyny bez elementów dekoracyjnych z niewielką wystawką po stronie pld. Sześć osi obszernych otworów okiennych. W narożu płn-zach. nad całością góruje wieżyczka klatki schodowej z daszkiem czterospadowym.

Wnętrze - Na parterze i I piętrze główna sala bankowa, na wyższych kondygnacjach pomieszczenia biurowo - administracyjne. W oficynie na II piętrze hotel dla pracowników banku, w pozostałej części - biura. W piwnicy mieści się skarbiec, kotłownia, magazyny. Nie zachowały się elementy dawnego wystroju wnętrza oprócz balustrady schodów w części głównej. Zasadniczo nie uległ zmianie pierwotny układ pomieszczeń.

Instalacje - elektryczna, wodociągowa, kanalizacyjna, klimatyzacyjna, gazowa, telefoniczna.

Wkładkę założył:
(imię, nazwisko, data)

Miejsce przechowywania negatywów:
Sobkowski W. MKZ.



3



4



5



6



7

1. Miejscowość

POZNAN

2. Obiekt (nazwa jak w karcie)

BANK HANDLOWY

3. Zawartość wkładki (nazwa obiektu lub materiału uzupełniającego)

ZDJĘCIA



8



9



10



Wkładkę założył:

Miejsce przechowywania r

Z-d Poligr. Jan Jasiński W-v



r.

12



13



14



15

1. Elew. front., pn.
2. Frag. wystawki elew. front.
3. Wykusze nad wejściem gł.
4. Wykusze elew. front.
5. Drzwi gł.
- 6, 7. Frag. elew. front.
- 8, 9. Frag. wykuszu elew. front.

10. Frag. elew. pd., oficyna
11. Otwory okienne elew. front.
12. Sztukaterie wystawki front.
- 13, 14. Frag. oficyny
15. Frag. klatki schodowej
16. Sala bankowa - parter



16

| | | |
|--------------------------|---|---|
| 1. Miejscowość POZNAŃ | 2. Obiekt (nazwa jak w karcie) BANK HANDLOWY | 3. Zawartość wkładki (nazwa obiektu lub materiału uzupełniającego) ZDJĘCIA |
|--------------------------|---|---|

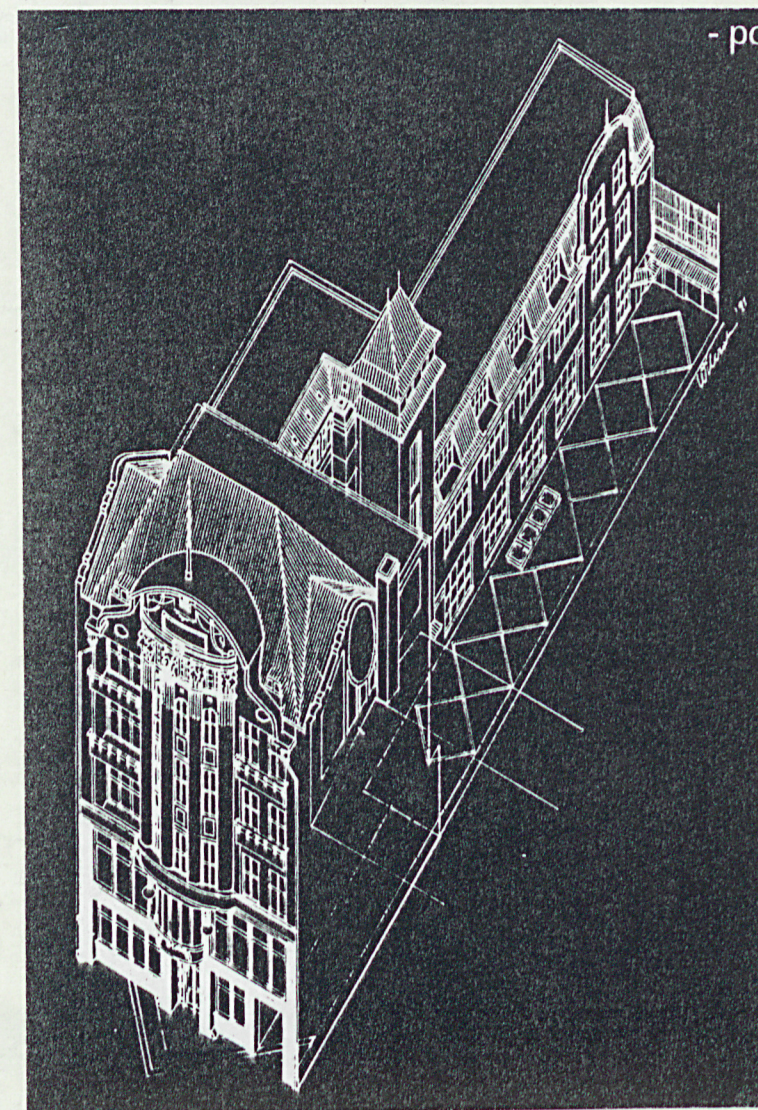


Wkładkę założył:

(imię, nazwisko, data)

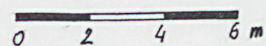
Miejsce przechowywania negatywów:

Z-d Poligr. Jan Jasiński W-wa, ul. Wolna 13, tel. 12-43-83



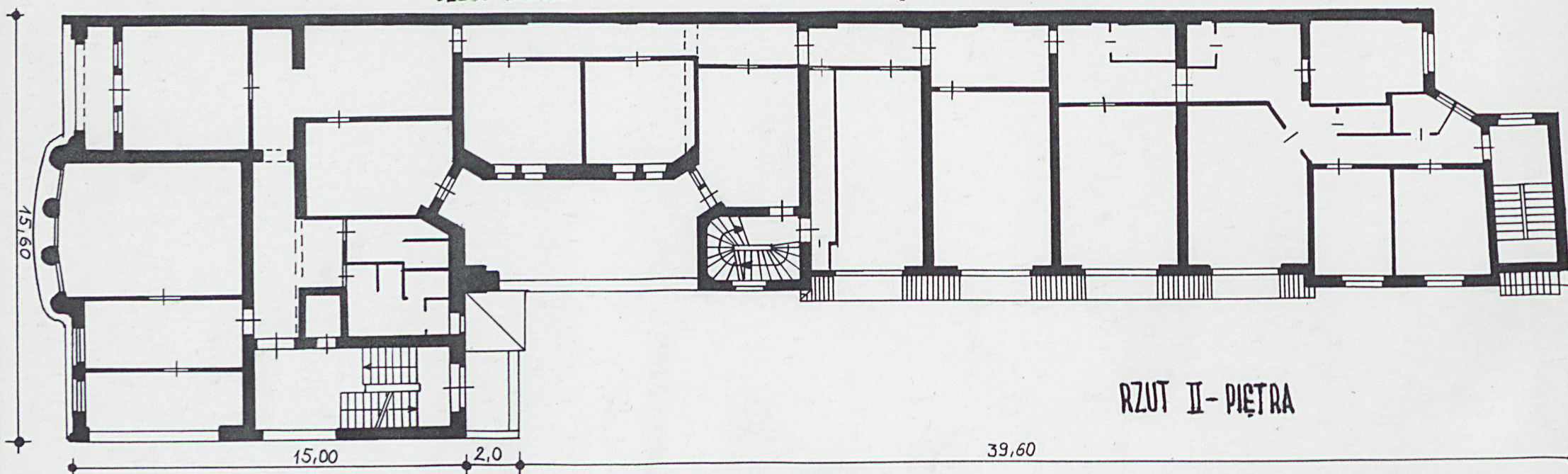
- po

SKALA 1:200



CZĘŚĆ BIUROWA

CZĘŚĆ HOTELOWA



RZUT II-PIĘTRA

| | | |
|---------------------|--------------------------------|--|
| 1. Miejscowość..... | 4. Obiekt (nazwa jak w karcie) | 5. Zawartość wkładki (nazwa materiału uzupełniającego) |
| POZNAN | BANK, pl. Wolności 4 | FOT. Z KONKURSU NA NAJLEPSZEGO UŻYTKOWNIKA |
| 2. Gmina..... | | 1992 (właściciel renowacji) |
| 3. Województwo..... | | |



ELEWACJA PO REMONCIE



Wkładkę założył: 12/1992
(imię, nazwisko, data)

Miejsce przechowywania negatywów:



LAPLECKE