

1. Obiekt

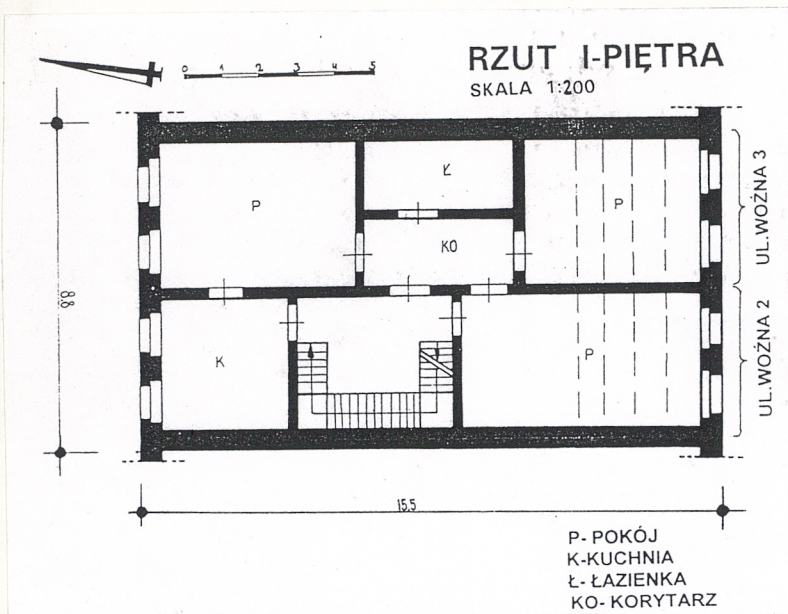
KAMIENICA - PIWNICA ul. Woźna 2

2. Czas powstania
przełom XV -
- XVI w.

3. Miejscowość

POZNAŃ

11. Zdjęcia, rzut, przekrój, sytuacja, orientacja



4. Adres 61-774 Poznań
ul. Woźna 2

nr hipoteczny

5. Przynależność administracyjna

województwo **poznańskie**

gmina **Poznań**

6. Poprzednie nazwy miejscowości

Posen

7. Przynależność administracyjna
przed 1 VI 1975

województwo **poznańskie**

powiat **Poznań**

8. Właściciel i jego adres

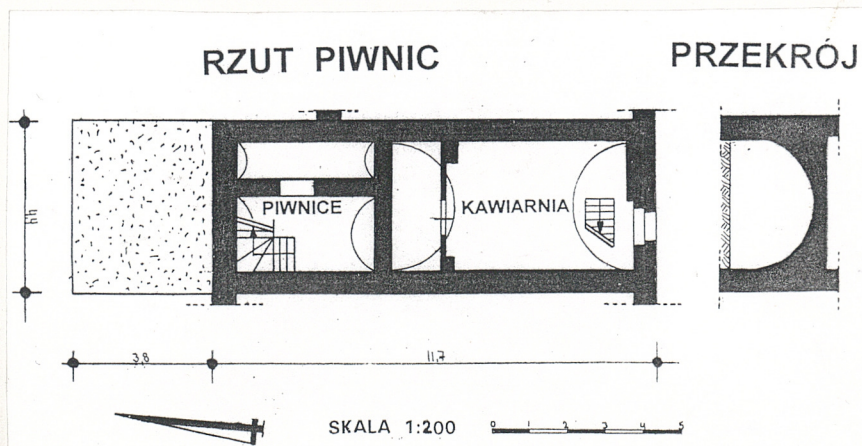


9. Użytkownik i jego adres

**lokatorzy,
lokal gastronomiczny**

10. Rejestr zabytków

Nr **A-114** data **11.04.1958**



Sytuacja - kamienica usytuowana jest w Poznaniu, w centralnej części Starego Miasta, po stronie wsch. od Starego Rynku, przy ulicy Woźnej. Obiekt stanowi fragment pierzei pn. ulicy zawarty między ulicami Klasztorną i Ślusarską. Po stronie pn. - duże, wspólne dla sąsiednich kamienic podwórze. Nie zachował się dawny układ działek. Teren otaczający ma ukształtowanie płaskie.

I. PIWNICA

Materiał i konstrukcja - ściany nośne piwnic - "sąsiedzkie" - wspólne dla dwóch sąsiednich kamienic, murowane z cegły ceramicznej o wymiarach 28x15x9 cm układanej w wążku gotyckim - polskim /układ widoczny w części pn., w części pd. ściany otynkowane/. Sklepienie w części pd. - ceglane, kolebkowe o wykroju nieznacznie eliptycznym, otynkowane. Wysokość ścian do wezgiłowia sklepienia wynosi około 0,9 m. Strzałka sklepienia wynosi 1,3 m, a grubość sklepienia w szczycie 35 cm. W części pn. piwnicy dwa sklepienia, oba ceglane, odcinkowe z cegieł ułożonych w wążku główkowym.

Posadzki betonowe.

Schody - w części pd. - współczesne, drewniane, jednobiegowe. W części pn. - ceglane, dwubiegowe, połączone częścią zabiegową.

Otwory - w ścianie pd. - frontowej otwór przebudowany wtórnie z dawnego otworu wejściowego ze schodami. Otwór drzwiowy łączący dwa pomieszczenia w części pn. zamknięty łukiem ceglany odcinkowym. Brak zachowanej stolarki okiennej i drzwiowej.

Rzut - w ogólnym zarysie prostokątny, wydłużony w kierunku pn.-pd. Dwie ściany wewnętrzne nośne dzielą wnętrze na trzy pomieszczenia. Duże pomieszczenie po stronie pd. zostało podzielone współcześnie ścianką działową z otworem drzwiowym. Dwa małe pomieszczenia po stronie pn. połączone są otworem drzwiowym. Prowadzą do nich oddzielne schody. Po stronie pn. na zewnątrz rzutu znajduje się część budynku niepodpiwniczona.

Wnętrze - duże pomieszczenie po stronie pd. w przeszłości wykorzystywane było prawdopodobnie jako warsztat rzemieślniczy lub magazyn pod sienią domu. Obecnie urządzono tu niewielką kawiarnię wydzielając ścianką działową pomieszczenie sanitarne. Ściany i sklepienie są współcześnie otynkowane, niewidoczne są wielkie pomieszczenia magazynowe, obecnie wykorzystywane przez lokatorów. Nad schodami w części pd. piwnicy znajduje się otwór w sklepieniu, którego kształt został wtórnie zmieniony przy likwidacji zewnętrznego wejścia do piwnicy z ulicy. W przeszłości otwór ten nakryty był ścianką ułożoną ukośnie.

II. CZĘŚĆ NADZIEMNA

Kamienica uległa znacznym zniszczeniom w czasie II Wojny Św., odbudowana w latach powojennych.

Ściany murowane z cegły ceramicznej, stropy typu KLEINA, więźba dachowa drewniana.

Obecnie istniejąca kamienica wzniesiona została na piwnicy będącej zachowanym fragmentem pierwotnej zabudowy pochodzącej z przełomu XV i XVI w. Prawdopodobnie zabudowa wczesnogotycka, drewniana obejmowała część pd. obecnego obrysu budynku. Układ ścian wewnętrznych konstrukcyjnych wskazuje na pierwotny podział części parterowej ówczesnego budynku. Po stronie pd. nad piwnicą znajdowała się duża sień, w której po stronie zach. umieszczone były schody, później z wyodrębnioną klatką schodową. W części pn. nad piwnicą znajdowała się mniejsza izba - kuchnia oraz ganek prowadzący na podwórze. Opisywany obiekt był domem frontowym, po stronie pn. znajdowało się podwórze, dalej za nim dom tylny. Pierwotnie wejście do piwnicy budynku prowadziło schodami zewnętrznymi z ulicy i usytuowane było po stronie zach. ściany frontowej.

Dane Towarzystwa Ubezpieczeń Ogniwych:

02.03.1804 r.: budynek przy ulicy Woźnej 2 należy do Kijanowicza. Jest okazały, ma trzy piętra. Posiada 14 stóp i 6 cali szerokości od frontu i 39 stóp długości. Dom tylny jest konstrukcji szachulcowej, ma dwa piętra, długi na 30 stóp do końca podwórza oraz na 14 stóp szeroki. Podwórze powstałe za tylną częścią ma 5 stóp

c.d. załącznik w 1

14. Kubatura ok. 70 m ³	15. Powierzchnia użytkowa 42 m ²	16. Przeznaczenie pierwotne warsztat, magazyn	17. Użytkowanie obecne kawiarnia, warsztat, magazyn
18. Prace budowlane i konserwatorskie, ich przebieg i dokumentacja Współcześnie zaadaptowano część frontową piwnic na kawiarnię, otynkowano ściany i sklepienia, dostawiono ściankę działową wydzielając pomieszczenie sanitarne. Dobudowano również schody. Część tylna piwnic zaadaptowana na magazyny lokatorów.		19. Stan zachowania (fundamenty, ściany zewnętrzne, ściany wewnętrzne, sklepienia, stropy, konstrukcje dachowe, pokrycie dachu, wyposażenie i instalacje) Stan ścian, sklepień piwnic - dobry	20. Najpilniejsze postulaty konserwatorskie

21. Akta archiwalne (rodzaj akt, numer i miejsce przechowywania)

1. Akta Tow. Ubezp. Ogn. 1804 - 1906 r. - zbiory MKZ
2. Księgi Adresowe m. Poznania - WAP
3. Plany m. Poznania - BIBL. UAM, Dział Kartografii

22. Biblioteka

1. H. Kondziela, Stare Miasto w Poznaniu, Wyd. Pozn. 1971 r.
2. Praca zbiorowa pod red. J. Topolskiego, Dzieje Poznania, PWN 1988 r. t. 1, str. 291, 380.

23. Źródła ikonograficzne i fotografia (rodzaj, miejsce przechowywania, sygnatury)

Fotografie - zbiory MKZ

24. Uwagi różne

25. Opracował

tekst mgr W. Sobkowski, mgr A. Pryszczewski

plany, rysunki " imię, nazwisko, data, podpis

zdjęcia fotogr. " imię, nazwisko, data, podpis

miejsce przechowywania negatywów MKZ 1996 r. imię, nazwisko, data, podpis

KARTA PO WYPEŁNIENIU PODLEGA OCHRONIE NA PODSTAWIE PRZEPISÓW PRAWA AUTORSKIEGO

26. Adnotacje o inspekcjach, informacje o zmianach (daty, imiona i nazwiska wypełniających)

27. Załączniki

1. Miejscowość POZNAŃ	2. Obiekt (nazwa jak w karcie) KAMIENICA - PIWNICA ul. Woźna 2	3. Zawartość wkładki (nazwa obiektu lub materiału uzupełniającego) OPIS
---------------------------------	---	---

c.d. pktu 13

podkrycie z papy. Schody drewniane na belkach policzkowych, trzybiegowe, francuskie. Posadzki betonowe w korytarzu, w pokojach parkiety. Otwory prostopadłokątne, stolarka współczesna. Rzut wspólny dla kamienicy nr 2 i 3 - w kształcie prostokąta wydłużonego w kierunku pn.-pd., dwutraktowy z klatką schodową w partii środkowej oświetloną świetlikiem w dachu. Na każdym piętrze trzy pokoje, kuchnia, łazienka i korytarz. Bryła prostopadłościenna z czterema kondygnacjami nadziemnymi, nakryta dachem dwuspadowym. Elewacja frontowa tynkowana, dwuosiowa z gzymsem kordonowym nad parterem i gzymsem parapetowym okien i piętra. Część parterowa współcześnie zmieniona - zlikwidowano wejście do piwnicy. Całość zwieńczona trójkątnym szczytem obramionym gzymsem. Okna w prostych obramieniach. Elewacja tylna bez elementów dekoracji, dwuosiowa.

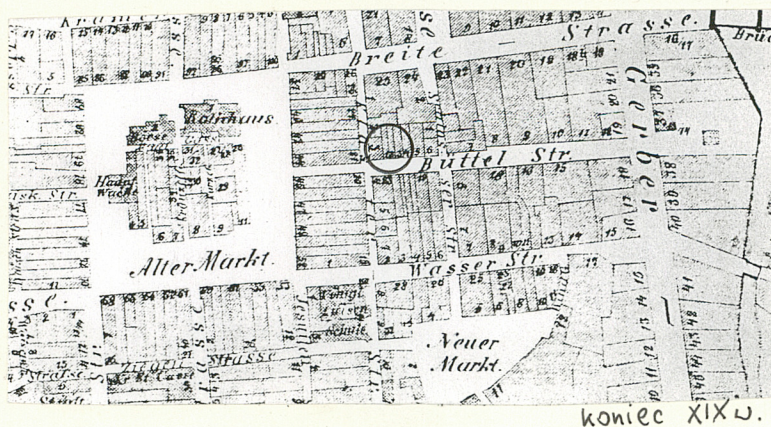
c.d. pktu 12

długości. Wartość obu budynków oceniono na 1.628 talarów.

13.07.1836 r.: Dom jest stary i grozi zawaleniem, jest jednak obecnie remontowany, a jego wieku nie da się dokładnie ustalić. Na piętrze 1 izba, 1 dobudówka, 2 pokoje i pomieszczenie tylne ze ścianami z drewna oraz z kuchnią.

Wymiary : w 1873 r.: 5,3 m x 12,55 m. Właściciele : 1836 r. - szewc Nickel, 1870 r. Gustaw Nachtigall, w 1889 r. - ślusarz Gustaw Albach i żona z d. Nachtigall, od 1919 r. - cieśla Ernst Schaldach.

Według Ksiąg Adresowych od 1923 r. - Gulewicz Władysław, od 1926 r. - Jadwiga Zerbst.



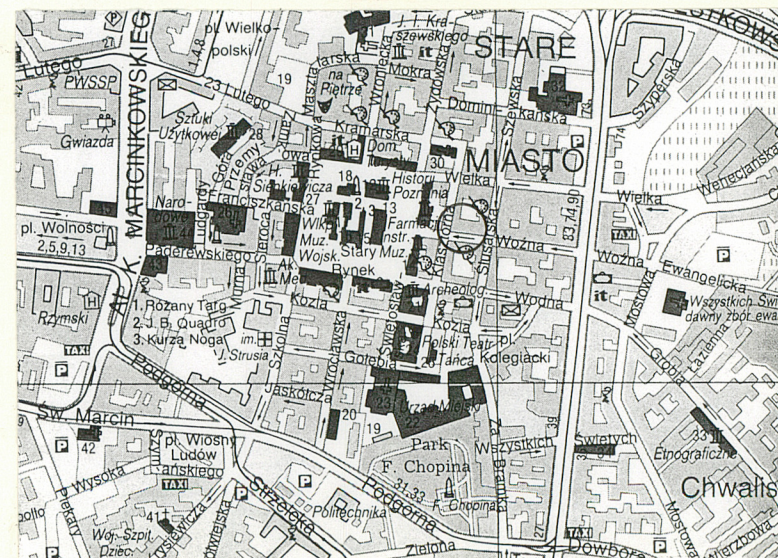
koniec XIX w.

W. Sobkowski, A. Pryszczewski 09.1996 r.

Wkładkę założył:

MKZ

Miejsce przechowywania negatywów:



1996r.



2



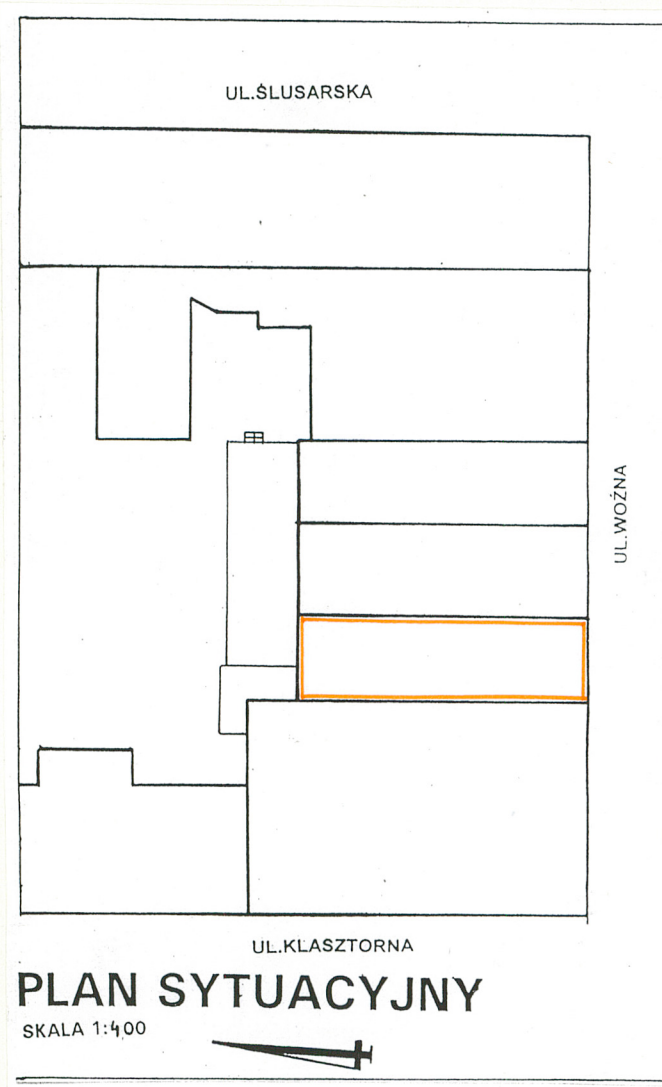
3



4



5



POZNAN

KAMIENICA - PIWNICA ul. Woźna 2

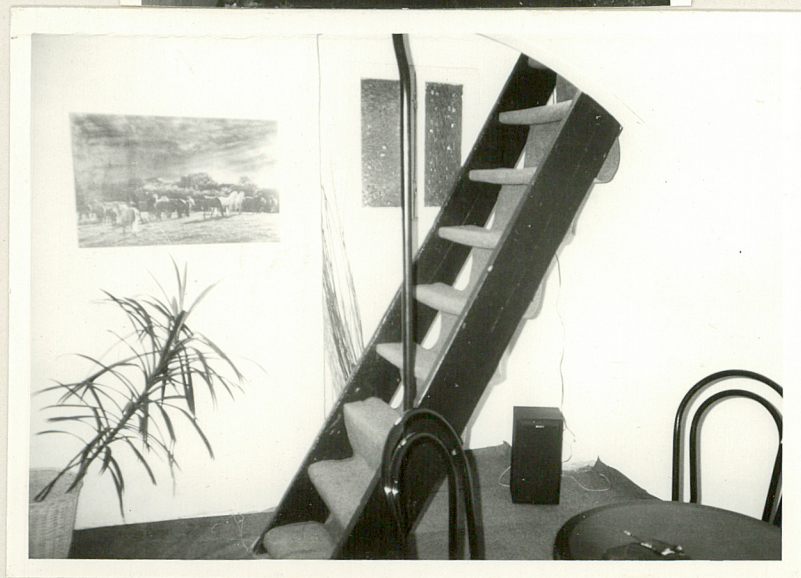
FOTOGRAFIE



6

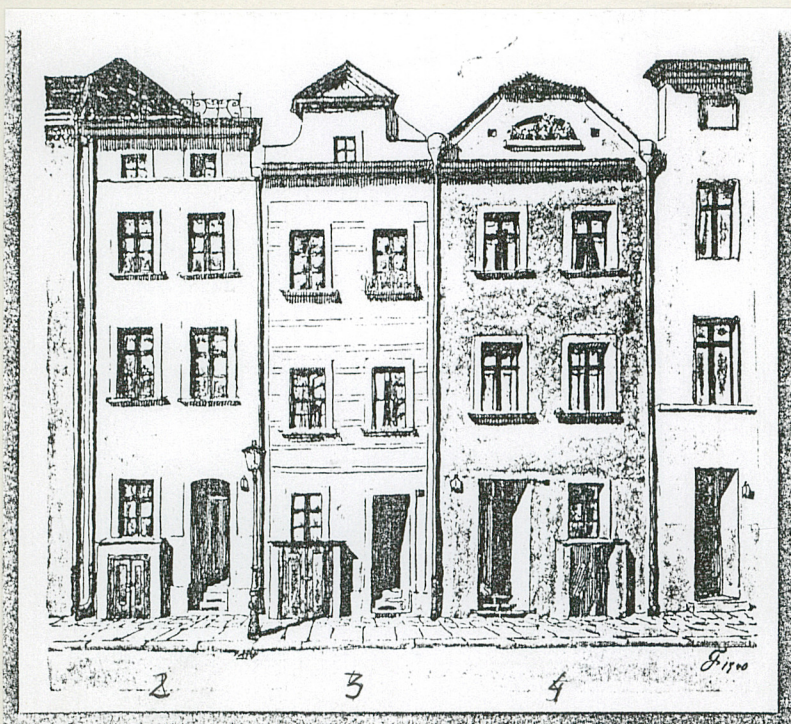


7



8

1. Elew. front. - pd.
2. Elew. front. - partia górna
3. Elew. front. - partia dolna
4. Elew. tylna - pn.
5. Klatka schodowa
6. Drzwi wewnętrzne
7. Pomieszczenie główne piwn. - widok w kier. pn.
8. Pomieszczenie główne piwn. - widok w kier. pd.



1940r.



1959r.

POZNAŃ

KAMIENICA - PIWNICA ul. Woźna 2

FOTOGRAFIE



1955r.



26. Plan Starego Miasta z naniesionymi obiektami uszkodzonymi w czasie działań wojennych w 1945 r.