

1. Obiekt

2. Czas powstania

3. Miejscowość

WIELKOPOLSKI

Zespół folwarczny - DOM MIESZKALNY NR 5 (29)

po 1910 roku

K O C H Ł O W Y

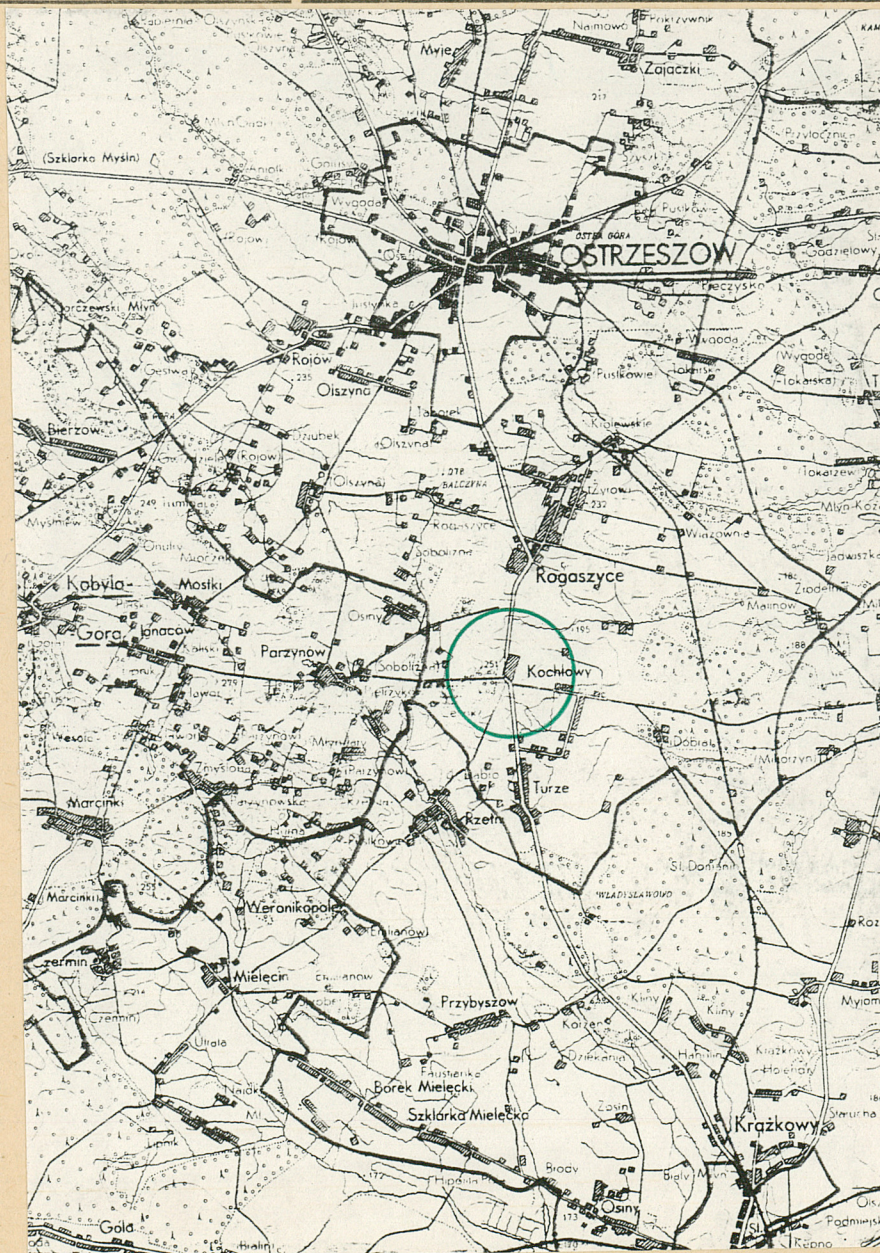
11. Zdjęcia, rzut, przekrój, sytuacja, orientacja



Fot. 1.



Fot. 2.



4. Adres

Kochłowy nr 5

nr hipoteczny

5. Przynależność administracyjna

województwo kaliskie

gmina Ostrzeszów

5. Poprzednie nazwy miejscowości

7. Przynależność administracyjna  
1 VI 1975

województwo poznańskie

powiat Ostrzeszów

8. Właściciel i jego adres

Państwowe Gospodarstwo Rolne  
Mianowice  
Zakład Rolny Rogaszyce  
Gospodarstwo Kochłowy

9. Użytkownik i jego adres

J. W.

10. Rejestr zabytków:

Nr data



12. Autorzy, historia obiektu, określenie stylu

Dom mieszkalny nr 4 (d. dom dla pracowników folwarku) wzniesiony został po 1910 roku jako zabudowa koloni mieszkaniowej ( patrz: karta zbiorcza).

13. Opis (sytuacja, materiał i konstrukcja, rzut, bryła, elewacje, wnętrze wyposażenie, instalacje)

**Sytuacja** - wieś z zespołem folwarcznym Kochłowy położona została przy głównym szlaku komunikacyjnym prowadzącym z Ostrzeszowa w kierunku południowym do Kępna, z jego wschodniej strony. Zespół folwarczny usytuowany został w zachodniej części wsi. Budynek mieszkalny dawnych pracowników folwarku - dwojak II ob. dom mieszkalny nr 5 ustawiony został w południowej części założenia folwarcznego przy drodze dojazdowej biegnącej w kierunku północnym do parku i dworu i krzyżującej się w kierunku północnym z drogą asfaltową prowadzącą w kierunku wschodnim do zabudowań wsi Kochłowy. W kierunku zachodnim od dwojaka II znajduje się budynek mieszkalny I ob. dom nr 4, a na północ od budynków - usytuowana do nich równoległa obora dla pracowników folwarku.

**Materiał i konstrukcja.**

**Fundamenty** oraz ściany niskiego podpiwniczenia murowane z cegły ceramicznej na zaprawie wapiennej, częściowo zewnątrz obłożone kamieniem polnym łamanym, zakończone u góry warstwą cegły sfazowanej i ułożonej na "rolkę".

**Ściany** murowane z cegły ceramicznej pełnej na zaprawie wapiennej, w wątku mieszanym, tynkowane, poza elementami, detalu architektonicznego (gzymsy, opaski, naroża, pseudopilastry). Ścianki mieszkalnego poddasza konstrukcji ryglowej z wypełnieniem ceglanym na zaprawie wapiennej, otynkowane.

**Stropy** nad piwniczką sklepienie ceglane, odcinkowe, Pomieszczenia mieszkalne - stropy drewniane, belkowe, z podsufitkami, otynkowane na uprzednio wykonanym odeskowaniu i macie trzcinowej.

**Wieżba dachowa** drewniana, o ustroju płatwiowo - kleszczowym, oparta na ramie stolcowej. Krótkie słupki przyściennie ustawione przy ścianach wzdłużnych podtrzymują dwie płatwie stopowe, natomiast słupy wolnostojące - dwie płatwie pośrednie, tworząc ramę stolcową. Krokwie oparte zostały u dołu na płatwiach stopowych a w połowie swej długości na płatwiach pośrednich. Słupy pionowe, wolnostojące zostały połączone ze słupkami przyściennymi krótkimi kleszczami, usztywniającymi wieżbę dachową poprzecznie. Słupy pionowe, wolnostojące, na-przeciwległe spięte zostały długimi kleszczami. Między słupami wolnostojącymi - ścianki działowe pomieszczeń mieszkalnych, na kleszczach górnych ułożony strop.



14. Kubatura

427,44 m<sup>3</sup>

15. Powierzchnia użytkowa

153,90 m<sup>2</sup>

16. Przeznaczenie pierwotne

dom mieszkalny

17. Użytkowanie obecne

dom mieszkalny

18. Prace budowlane i konserwatorskie, ich przebieg i dokumentacja

Nie przeprowadzano prac konserwatorskich w obiekcie.  
Przeprowadzano prace zabezpieczające systemem gospo-  
darczym, według potrzeb.

19. Stan zachowania (fundamenty, ściany zewnętrzne, ściany wewnętrzne, sklepienia, stropy  
konstrukcje dachowe, pokrycie dachu, wyposażenie i instalacje)

fundamenty, ściany - stan dobry, niewielkie wykrusze-  
nia i spękania ścian

stropy - stan dobry, nieliczne ślady działania drewno-  
jadów.

wieżba dachowa - stan dobry

pokrycie dachu - stan dobry, nieliczne ubytki

stolarka - stan dobry

podłogi i posadzki - stan dobry.

20. Najpilniejsze postulaty konserwatorskie



21. Akta archiwalne (rodzaj akt, numer i miejsce przechowywania)

22. Bibliografia

1. Księga adresowa gospodarstw rolnych województwa poznańskiego. A. Ostrowski. Poznań 1926.
2. Słownik geograficzny Królestwa Polskiego i innych krajów słowiańskich. Pod red. F. Sulimierskiego i in. Warszawa 1892 rok.

23. Źródła ikonograficzne i fotografia (rodzaj, miejsca przechowywania, sygnatury)

24. Uwagi różne

25. Opracował

tekst. H.Matusiak VI. 1991 rok.

imię, nazwisko, data, podpis

plany, rysunki H.Matusiak VI. 1991 rok.

imię, nazwisko, data, podpis

zdjęcia fotogr. H.Matusiak VI. 1991 rok.

imię, nazwisko, data, podpis

miejsce przechowania negatywów MNRI PR-S Szreniawa

Karta po wypełnieniu podlega ochronie na podstawie przepisów prawa autorskiego

26. Adnotacje o inspekcjach, informacje o zmianach (daty, imiona i nazwiska wypełniających)

27. Załączniki

wkładka nr 1, 2, 3.



1. Miejscowość

K O C H Ł O W Y

2. Obiekt (nazwa jak w karcie)

DOM MIESZKALNY nr 5

3. Zawartość wkładki (nazwa obiektu lub materiału uzupełniającego)

c.d. opisu, mat. fotograficzny.



Fot. 3.



Fot. 4.

**Dach kryty** dachówką ceramiczną karpiówką, podwójnie, w koronkę, na łątach.

Kalenica dachu właściwego oraz wystawki uszczelnione gąsiorami ceramicznymi

**Schody** zewnętrzne prowadzące do wejść głównych murowane z cegły ceramicznej i obłożone zaprawą cementową, jednobiegowe, czterostopnionymi murkami ograniczającymi. Schody wewnętrzne prowadzące na kondygnację mieszkalnego poddasza drewniane, przyściennie, jednobiegowe, o stopniach i podstopnicach wpuszczonych w belki policzkowe, z balustradą drewnianą o poręczy profilowanej, wypełnioną słupkami drewnianymi o przekroju czworokątnym.

**Otwory okienne** o wykroju stojących prostokątów, zamknięte odcinkowo, wypełnione oknami drewnianymi, skrzynkowymi, dwurzędowymi, dwudzielnymi o przechodzącym ślemieniu i prostym słupku. Otwory okienne spiżarni znacznie wydłużone, zamknięte odcinkowo, wypełnione oknami jednorzędowymi, dwudzielnymi, ze szczelinami poziomymi. Otwory okienne poddasza zamknięte odcinkowo, wypełnione oknami drewnianymi, krosnowymi, jednorzędowymi, jednodzielnymi.

**Otwory drzwiowe** w kształcie stojących prostokątów, zamknięte odcinkowo, wypełnione drzwiami drewnianymi, jednoskrzydłowymi, wtórnymi, z nadświetłem.

**Posadzki** - w sieni posadzka cementowa zatarta na gładko, w pomieszczeniu piwnicznym - ubita ziemia. W pomieszczeniach mieszkalnych oraz na wysokości poddasza - biała podłoga.

**Tynki** zewnętrzne poza detalem architektonicznym gładkie, wapienne, pomalowane farbami wapiennymi, wewnętrzne gładkie, wapienne, pomalowane farbami olejnymi i klejowymi.

**Rzut** - budynek założony został na planie prostokąta wydłużonego na osi wschód - zachód, z wejściami od strony północnej. Wejścia prowadzą - środkowo-

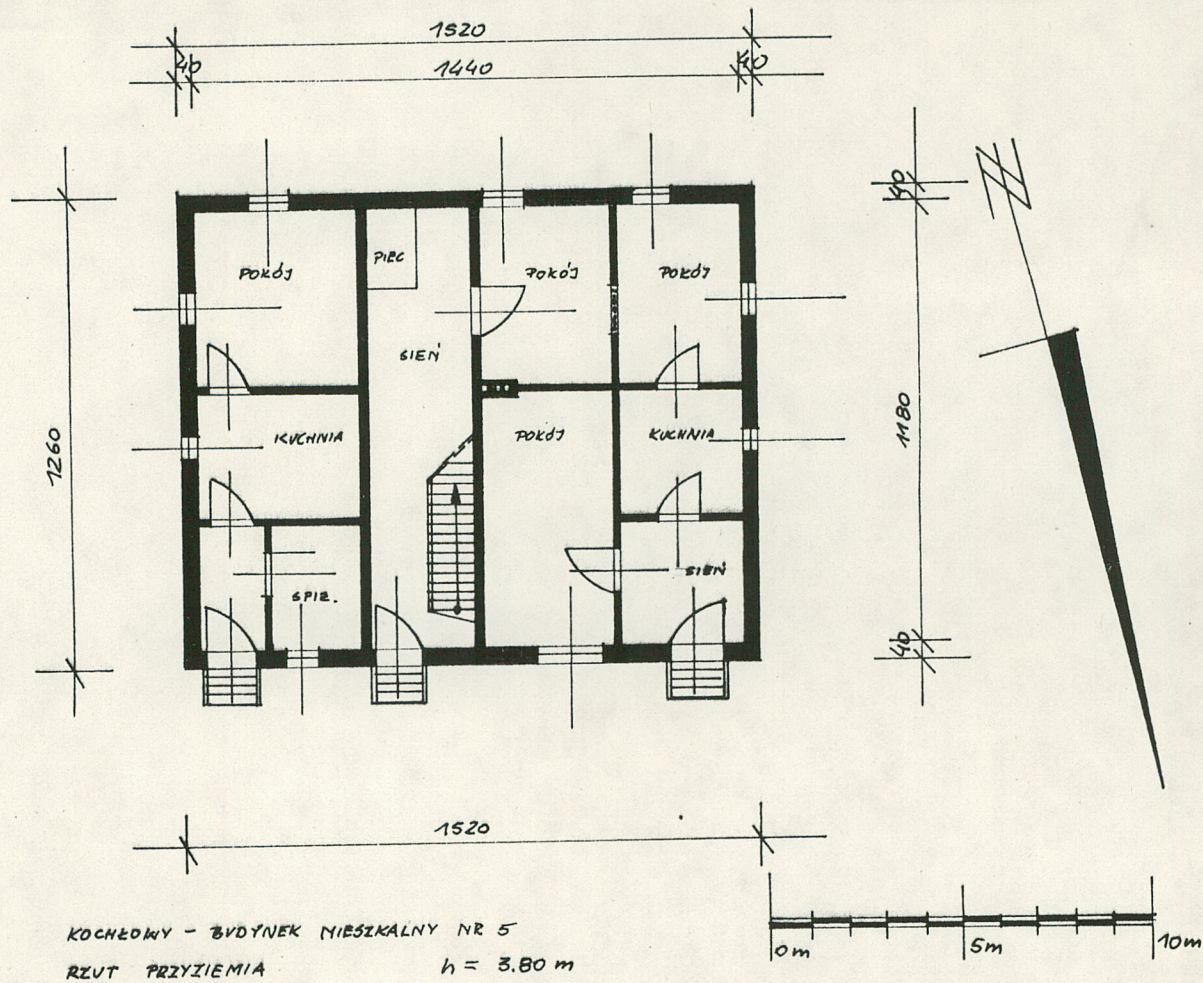
Wkładkę założył: H. Matusiak VI. 1991 rok do sieni ze schodami prowadzącymi na kondygnację mieszkalnego Wzór ODZ 1978 r.  
(imię, nazwisko, data)

Miejsce przechowywania negatywów: MNRiPR-S Szreniawa





Fot. 5.



Fot. 6.



1. Miejscowość

K O C H Ł O W Y

2. Obiekt (nazwa jak w karcie)

DOM MIESZKALNY nr 5

3. Zawartość wkładki (nazwa obiektu lub materiału uzupełniającego)

c.d. opisu, mat. fotograficzny.



Fot. 7.



Fot. 9.

wejścia boczne - do mieszkań o pomieszczeniach w zasadniczym układzie trzy-traktowym. Z sieni prowadzi dodatkowe wejście do samodzielnego, jednoizbowego mieszkania. Na wysokości mieszkalnego poddasza - dwa dwuizbowe mieszkania z cztery niewielkie skrytki strychowe.

**Bryła** - budynek jednokindygnacyjny, częściowo podpiwniczony, z poddaszem użytkowym, nakryty dachem dwuspadowym o znacznym nachyleniu połaci i nieznacznie wysuniętym okapie. Bryła zwarta, ustawiona na nieznacznie wysuniętym okapie, od strony południowej z wystawką wcinającą się w połacie dachu i nakrytą własnym daszkiem dwuspadowym. Od strony północnej bryła poprzedzona wysuniętymi przed wejścia schodami.

**Elewacje** - ustawione na niskim, nieznacznie wysuniętym cokole, częściowo obłożonym kamieniem polnym łamanym, tynkowane gładko, poza elementami detalu architektonicznego jak opaski i gzymsy oraz naroża wystawki.

Elewacje członowane poziomo gzymsem zbudowanym z trzech warstw wysuniętych przed lico muru cegiel - od dołu na przemian wysunięte i cofnięte do lica główek cegieł, na nimi wysunięta warstwa główek i wyżej wozówek. Elewacje wzdłużne - północna i południowa nad gzymsem dodatkowa warstwa wysuniętych główek i nad nimi warstwa cegły ułożonej na "rolkę".

Elewacja południowa w kondygnacji przyziemia trzyosiowa o regularnie rozmieszczonych otworach okiennych. Powyżej okapu wysunięta ponad połacie dachu - dwuosiowa wystawka zwieńczona trójkątnym "naczółkiem" obwiedzionym gzymsem ujęta w narożach a spłaszczone pseudopilastry. W szczycie wystawki otwór okienny zbudowany z klinowo ściętych i ułożonych do siebie krawędziami główek cegieł.

Wkładkę założył: H. Matusiak VI. 1991 rok.  
(imię, nazwisko, data)

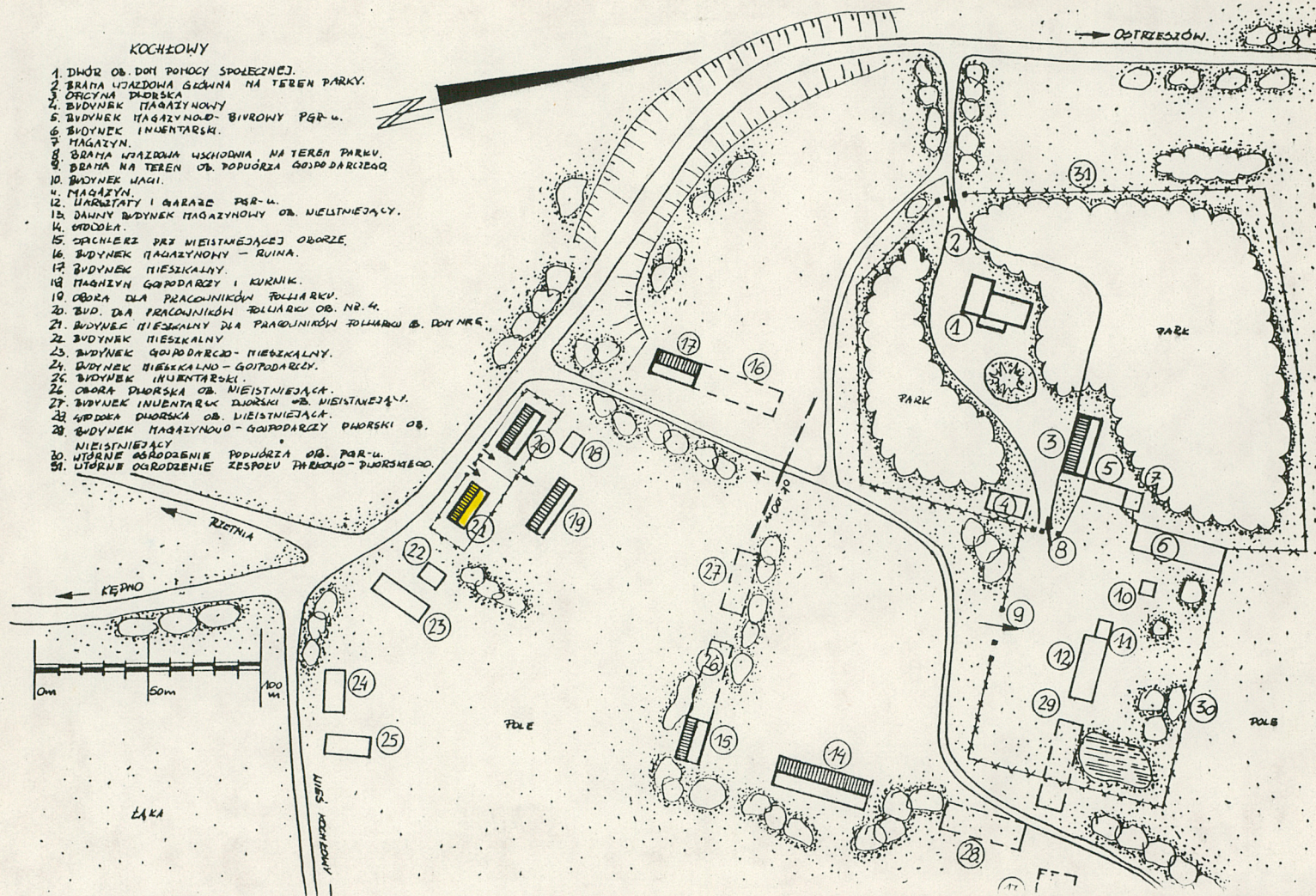
Wzór ODZ 1978 r.

Miejsce przechowywania negatywów: MNRiPR-S Szreniawa



# KOCHŁOWY

1. DWÓR OB. DOM POMOCY SPOŁECZNEJ.
2. BRAMA WJAZDOWA GŁÓWNA NA TEREN PARKU.
3. DRZEWYNA DWORSKA.
4. BUDYNEK MAGAZYNOWY.
5. BUDYNEK MAGAZYNOWO-BIWOYNY PGR-u.
6. BUDYNEK INWENTARSKI.
7. MAGAZYN.
8. BRAMA WJAZDOWA WSCHODNIA NA TEREN PARKU.
9. BRAMA NA TEREN OB. PODUŻA GOSPODARZIEGO.
10. BUDYNEK WAGI.
11. MAGAZYN.
12. UROSTYTY I GARAZE PGR-u.
13. DAWNY BUDYNEK MAGAZYNOWY OB. NIEISTNIEJĄCY.
14. ODDZIAŁ.
15. OPCHERZ DZ. NIEISTNIEJĄCEJ OGORZE.
16. BUDYNEK MAGAZYNOWY - RUINA.
17. BUDYNEK MIESZKALNY.
18. MAGAZYN GOSPODARZY I KURNIK.
19. OGORZA DLA PRACOWNIKÓW FOLIAKRY.
20. BUD. DLA PRACOWNIKÓW FOLIAKRY OB. NR. 4.
21. BUDYNEK MIESZKALNY DLA PRACOWNIKÓW FOLIAKRY OB. DOLNY.
22. BUDYNEK MIESZKALNY.
23. BUDYNEK GOSPODARZO-MIESZKALNY.
24. BUDYNEK MIESZKALNO-GOSPODARZY.
25. BUDYNEK INWENTARSKI.
26. OGORZA DWORSKA OB. NIEISTNIEJĄCY.
27. BUDYNEK INWENTARSKI DWORSKI OB. NIEISTNIEJĄCY.
28. GOSPODARZA DWORSKA OB. NIEISTNIEJĄCY.
29. BUDYNEK MAGAZYNOWO-GOSPODARZY DWORSKI OB. NIEISTNIEJĄCY.
30. WYRÓBNE OSRODZENIE PODUŻA OB. PGR-u.
31. WYRÓBNE OSRODZENIE ZESPÓŁU PRACOWNIKÓW DWORSKIEGO.





1. Miejscowość

K O C H Ł O W Y

2. Obiekt (nazwa jak w karcie)

DOM MIESZKALNY nr 5

3. Zawartość wkładki (nazwa obiektu lub materiału uzupełniającego)

c.d. opisu, mat. fotograficzny.



Fot. 8

Elewacja północna pięcioosiowa o trzech wejściach, między którymi zróżnicowane wielkością otwory okienne. Wejścia i otwory okienne rozmieszczone niesymetrycznie. Otwory okienne poprzedzone wysuniętymi schodami ograniczonymi po bokach niskimi murkami.

Elewacje szczytowe ( wschodnia i zachodnia) zamknięte trójkątnie, w kondygnacji przyziemia wschodnia jednoosiowa, zachodnia - dwuosiowa. W kondygnacji mieszkalnego poddasza dwuosiowe o otworach umieszczonych centralnie, flankowanych po bokach symetrycznie rozmieszczonymi świetlikami poddasza.

**Wnętrze** - o pomieszczeniach w zasadniczym układzie trzytraktowym, z sienią zajmującą całą szerokość budynku. Pomieszczenia ( częściowo wtórnie zmienione) na planach czworokątnych, nakryte stropami drewnianymi, z podsufitkami

**Wyposażenie** - w sieni, w narożu zachowany pierwotny piec murowany z cegły ceramicznej.

**Instalacje** - elektryczna i wodna.

#### Spis fotografii:

1. Elewacja południowa od strony drogi dojazdowej do wsi Kochłowy.
2. Elewacja zachodnia od strony budynku mieszkalnego nr 4.
3. Elewacja północna od strony właściwego zespołu folwarcznego.
4. Elewacja wschodnia od strony zabudowań wiejskich wsi Kochłowy.
5. Otwór drzwiowy elewacji północnej.
6. Wnętrze sieni - schody prowadzące na kondygnację mieszkalnego poddasza.
7. Elewacja południowa - wystawka części mieszkalnej.
8. Otwór okienny elewacji południowej ze sklepieniem i opaską nadokienną.
9. Fundamenty

Wkładkę założył: H. Matusiak VI. 1991 rok.

(Imię, nazwisko, data)

MNRiPR-S Szreniawa

Miejsce przechowywania negatywów: .....

Wzór ODZ 1978 r.