

1. Obiekt

2. Czas powstania

3. Miejscowość

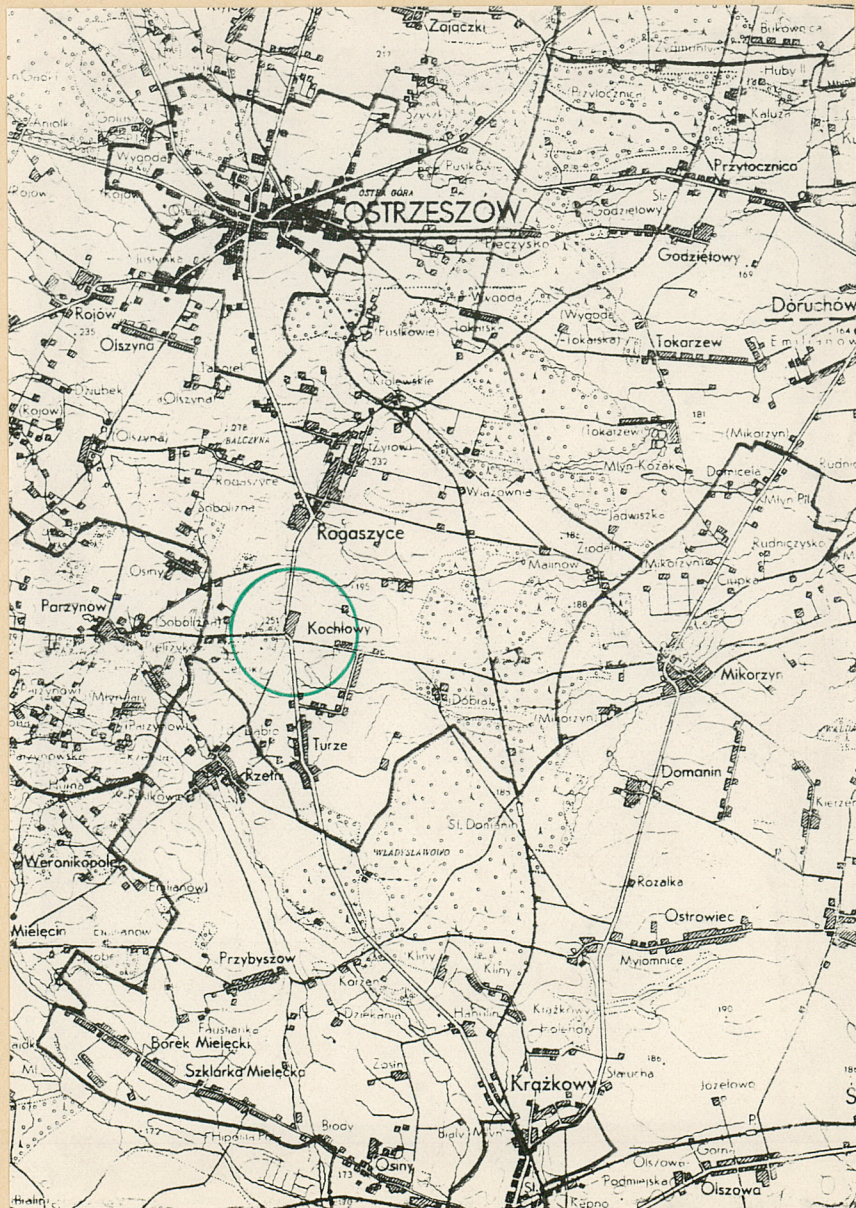
ELKOPOLSKIE

K O C H Ł O W Y

1399/3 Zespół folwarczny - DOM MIESZKALNY nr 4 (20)

po 1910 roku

11. Zdjęcia, rzut, przekrój, sytuacja, orientacja



4. Adres

Kochłowy nr 4

nr hipoteczny

5. Przynależność administracyjna

województwo kaliskie

gmina Ostrzeszów

6. Poprzednie nazwy miejscowości

7. Przynależność administracyjna
1 VI 1975

województwo poznańskie

powiat Ostrzeszów

8. Właściciel i jego adres

Państwowe Gospodarstwo Rol-
ne Mianowice
Zakład Rolny Rogaszyce
Gospodarstwo Kochłowy

9. Użytkownik i jego adres

J.W.

10. Rejestr zabytków:

Nr data



Fot. 2.

12. Autorzy, historia obiektu, określenie stylu

Dom mieszkalny nr 4 (d. dom dla pracowników folwarku) wzniesiony został po 1910 roku jako zabudowa koloni mieszkaniowej (patrz: karta zbiorcza).

13. Opis (sytuacja, materiał i konstrukcja, rzut, bryła, elewacje, wnętrze wyposażenie, instalacje)

Sytuacja - wieś z zespołem folwarcznym Kochłowy położona została przy głównym szlaku komunikacyjnym prowadzącym z Ostrzeszowa w kierunku południowym do Kępna, z jego wschodniej strony. Zespół położony został w zachodniej części wsi. Budynek mieszkalny dawnych pracowników folwarku - dwojak I ob dom nr 4 usytuowany został w południowej części założenia folwarcznego przy drodze dojazdowej kierującej się w stronę parku i dworu i krzyżującej się z drogą asfaltową biehnącą w kierunku wschodnim do zabudowań wsi Kochłowy. W kierunku wschodnim od dwojaka I znajduje się dwojak II a na północ od budynków - usytuowana do nich równolegle obora dla pracowników folwarku.

Materiał i konstrukcja

Fundamenty oraz ściany niskiej piwniczki mirowane z cegły ceramicznej na zaprawie wapiennej, częściowo zewnątrz obłożone kamieniem polnym łamanym, zakończony u góry warstwą cegły sfazowanej i ułożonej na "rolkę".

Ściany murowane z cegły ceramicznej pełnej, na zaprawie wapiennej, w wątku mieszanym, na zaprawie wapiennej, tynkowane, poza elementami detalu architektonicznego (opaski, gzymsy, pseudopilastry, fundamenty).

Stropy nad piwniczką niskie sklepienie ceglane, odcinkowe. Pomieszczenia mieszkalne - stropy drewniane, belkowe, z podsufitkami, otynkowane na uprzednio wykonanym odeskowaniu i macie trzcinowej.

Wieżba dachowa drewniana, o ustroju płatwiowo - kleszczowym, oparta na ramie stolcowej. Krótkie słupki przyściennie ustawione przy ścianach wzdłużnych budynku podtrzymują dwie płatwie stopowe, natomiast słupy wolnostojące, pionowe, z mieczami podtrzymują dwie płatwie pośrednie, tworząc ramę stolcową. Krokwie oparet zostały u dołu na płatwiach stopowych, a w połowie swej długości na płatwiach pośrednich. Wieżba usztywniona została poprzecznie za pomocą zastrzałów wczopowanych dołem w belki więzaryowe a górą w słupy pionowe, wolnostojące, tuż poniżej płatwii pośrednich. Zastrzały te spięte zostały ze słupkami przyściennymi krótkimi kleszczami poniżej płatwii stopowych. Słupy ramy stolcowej (naprzeciwległe) spięte zostały długimi kleszczami obejmu-

14. Kubatura

660,136 m³

15. Powierzchnia użytkowa

139,50 m²

16. Przeznaczenie pierwotne

dom mieszkalny

17. Użytkowanie obecne

dom mieszkalny

18. Prace budowlane i konserwatorskie, ich przebieg i dokumentacja

Nie przeprowadzano prac konserwatorskich w obiekcie.
Przeprowadzano prace zabezpieczające systemem gospo-
darczym, według potrzeb.

19. Stan zachowania (fundamenty, ściany zewnętrzne, ściany wewnętrzne, sklepienia, stropy konstrukcje dachowe, pokrycie dachu, wyposażenie i instalacje)

fundamenty, ściany - stan dobry, niewielkie wykrusze-
nia i spękania ścian

stropy - stan dobry, nieliczne ślady działania drewno-
jadów.

wieżba dachowa - stan dobry

pokrycie dachu - stan dobry, nieliczne ubytki

stolarka - stan dobry

podłogi i posadzki - stan dobry.

20. Najpilniejsze postulaty konserwatorskie

21. Akta archiwalne (rodzaj akt, numer i miejsce przechowywania)

22. Bibliografia

1. Księga adresowa gospodarstw rolnych województwa poznańskiego. A. Ostrowski. Poznań 1926.
2. Słownik geograficzny Królestwa Polskiego i innych krajów słowiańskich. Pod red. F. Sulimirowskiego i in. Warszawa 1892 rok.

23. Źródła ikonograficzne i fotografia (rodzaj, miejsca przechowywania, sygnatury)

24. Uwagi różne

25. Opracował

tekst H. Matusiak VI. 1991 rok.

.....
imię, nazwisko, data, podpis

plany, rysunki H. Matusiak VI. 1991 rok.

.....
imię, nazwisko, data, podpis

zdjęcia fotogr. H. Matusiak VI. 1991 rok.

.....
imię, nazwisko, data, podpis

miejsce przechowania negatywów MNRI PR-S Szreniawa

Karta po wypełnieniu podlega ochronie na podstawie przepisów prawa autorskiego

26. Adnotacje o inspekcjach, informacje o zmianach (daty, imiona i nazwiska wypełniających)

27. Załączniki

wkładka nr 1, 2, 3.

1. Miejscowość

K O C H Ł O W Y

2. Obiekt (nazwa jak w karcie)

DOM MIESZKALNY NR 4

3. Zawartość wkładki (nazwa obiektu lub materiału uzupełniającego)

o d. opisu, mat. fotograficzny.



Fot. 3.



jącymi również krokwie pełnych więzarów. Między słupami ramy stolcowej - ścianki szachulcowe, na kleszczach ułożony strop (pomieszczenia mieszkalne poddasza).

Dach kryty dachówką ceramiczną karpiówką, podwójnie, w loronkę, na łątach. Kalenica oraz naroża naczółków uszczelnione gąsiorami ceramicznymi.

Schody zewnętrzne prowadzące do wejść głównym murowane z cegły ceramicznej na zaprawie wapiennej, obłożone zaprawą cementową, jednobiegowe, czterostopniowe, z murkami bocznymi. Schody wewnętrzne, prowadzące na mieszkalną kondygnację poddasza drewniane, jednobiegowe, z zakrętem, przyścienne, o stopniach i podstopnicach wpuszczonych w belki policzkowe, z balustradą drewnianą o profilowanej poręczy i wypełnioną prostymi drewnianymi szczebelkami.

Otwory okienne o wykończeniu stojących prostokątów, zamknięte odcinkowo, ujęte dołem w wysunięte podokienniki, wypełnione oknami drewnianymi, skrzynkowymi, dworzędowymi, dwudzielnymi o przechodzącym śleminiu i prostym słupku. Otwory okienne pomieszczeń spiżarni znacznie wydłużone, zamknięte odcinkowo, wypełnione oknami jednorzędowymi, dwudzielnymi, ze szczeblinami poziomymi. Otwory drzwiowe w kształcie stojących prostokątów, zamknięte odcinkowo, wypełnione drzwiami drewnianymi, jednoskrzydłowymi, wtórnymi, z nadświetlem. Posadzki - w sieni posadzka cementowa zatarta na gładko, w piwnicy - ubita ziemia. W pomieszczeniach mieszkalnych oraz na wysokości poddasza - biała podłoga.

Tynki zewnętrzne i wewnętrzne gładkie, wapienne.

Wkładkę założył: H. Matusiak 1991 rok. Fot. 4.

(imię, nazwisko, data)

Miejsce przechowywania negatywów: MNRI PR-S Szreniawa

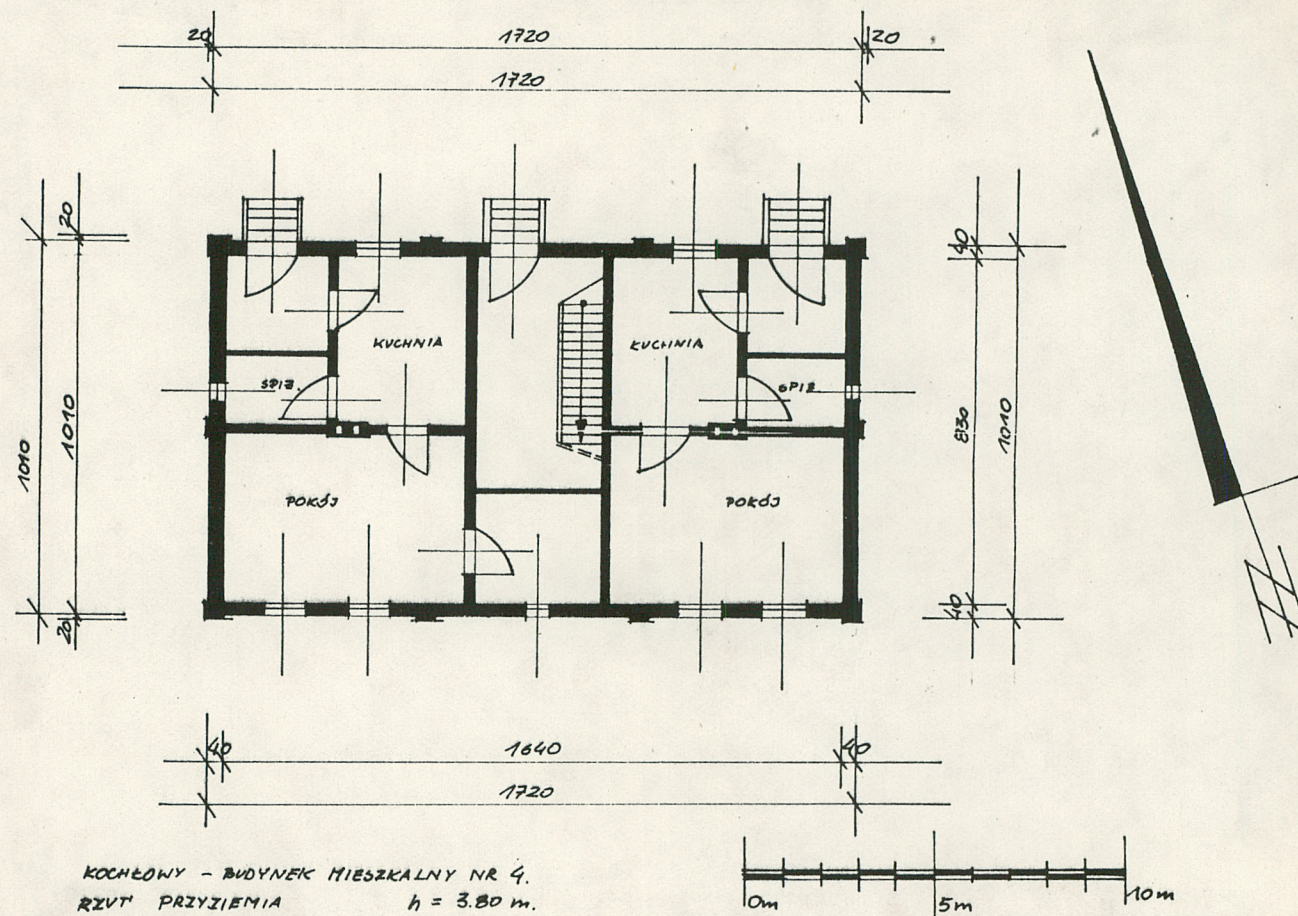
Wzór ODZ 1973 r.



Fot. 5.



Fot. 6.



KOCHELOWY - BUDYNEK MIESZKALNY NR 4.
 RZUT PRZYZIEMIA $h = 3.80 \text{ m.}$

1. Miejscowość

K O C H Ł O W Y

2. Obiekt (nazwa jak w karcie)

DOM MIESZKALNY NR 4

3. Zawartość wkładki (nazwa obiektu lub materiału uzupełniającego)

c. d. opisu, mat. fotograficzny.



Fot. 7.

Rzut - budynek założony został na planie prostokąta wydłużonego na osi wschód - zachód, z trzema samodzielnymi wejściami od strony północnej. Wejście środkowe prowadzi do wydłużonej sieni mieszczącej schody prowadzące na kondygnację mieszkalnego poddasza. wejścia boczne do trzyizbowych mieszkań ze spiżarniami analogicznych od strony wschodniej i zachodniej budynku. Pomieszczenia mieszkalne w zasadniczym układzie dwutraktowym, sień - wydłużona na osi północ - południe.

Bryła - budynek jednokondygnacyjny, częściowo podpiwniczony, z poddaszem użytkowym (w szczytach mieszkalnym), nakryty dachem dwuspadowym o znacznym nachyleniu połaci, z naczółkami i o znacznie wysuniętym okapie. Bryła zwarta, ustawiona na niskim cokole, poprzedzona od strony północnej wysuniętymi schodami prowadzącymi do trzech wejść do budynku.

Elewacje - ustawione na niskim, nieznacznie wysuniętym cokole, obłożonym kamieniem polnym łamanym, tynkowane poza elementami detalu architektonicznego jak gzymsy, opaski, naroża budynku oraz pseudopilstry. Elewacje członowane poziomo gzymsem międzykondygnacyjnym zbudowanym z trzech warstw wysuniętych przed lico ściany cegieł - dolnej z na przemian cofniętych i wysuniętych główek cegieł, nad którymi warstwa cegły ułożona wozówkami i wyżej warstwa główek cegły. Elewacje członowane pionowo spłaszczonymi pseudopilastrami nieznacznie wysuniętymi przed lico ściany, i zbiegającymi się tworząc ceglane naroża budynku. Szczyty budynku zwieńczone dodatkowo gzymsem schodkowym zbudowanym z czterech warstw cegieł ułożonych w wątku mieszanym, wysuniętych schodkowo.

Elewacja południowa (od strony drogi do wsi Kochłowy) pięcioosiowa o sy-

Wzór ODZ 1978 r.

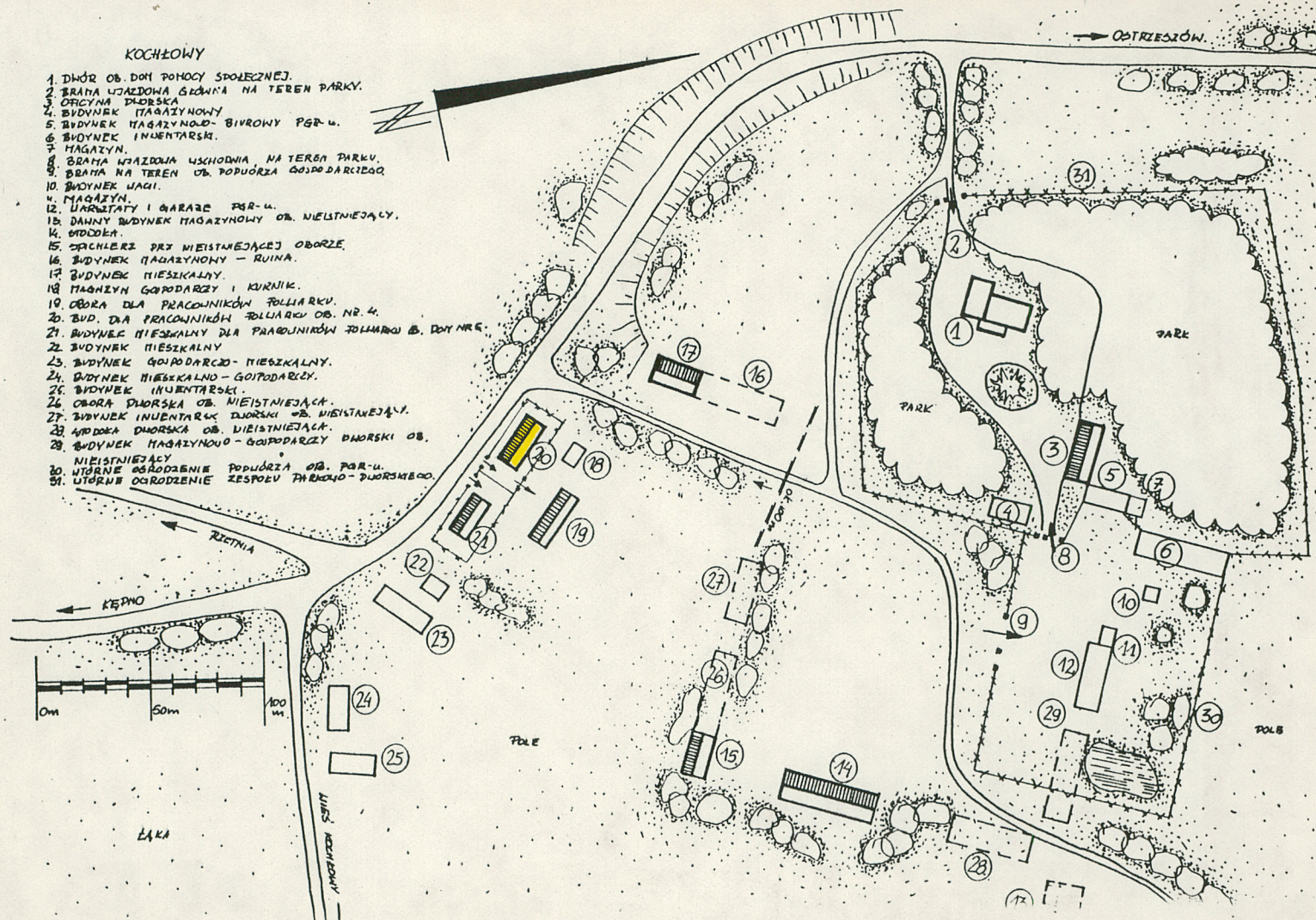
Wkładkę założył: H. Matusiak 1991 rok.

(imię, nazwisko, data)

Miejsce przechowywania negatywów: MNRiPR-S Szreniawa

KOCHŁOWY

1. DWÓR OB. DOM POMOCY SPOŁECZNEJ.
2. BRAMA WJAZDOWA GŁÓWNA NA TEREN PARKU.
3. OFICyna DWORSKA.
4. BUDYNEK MAGAZYNOWY.
5. BUDYNEK MAGAZYNOWO-BIWRONY PGR-u.
6. BUDYNEK INWENTARSKI.
7. MAGAZYN.
8. BRAMA WJAZDOWA WSCHODNIA NA TEREN PARKU.
9. BRAMA NA TEREN OB. PODUŁOŻA GOSPODARCZEGO.
10. BUDYNEK JAGI.
11. MAGAZYN.
12. LAMPELATA I GABARE PGR-u.
13. DAWNY BUDYNEK MAGAZYNOWY OB. NIEISTNIEJĄCY.
14. WODOKŁ.
15. SPICHLERZ PRZ. NIEISTNIEJĄCEJ OBORZE.
16. BUDYNEK MAGAZYNOWY - RUINA.
17. BUDYNEK NIESZKALNY.
18. MAGAZYN GOSPODARZY I KURNIK.
19. OBORA DLA PRACOWNIKÓW FOLIARKU.
20. BUD. DLA PRACOWNIKÓW FOLIARKU OB. NR. 4.
21. BUDYNEK NIESZKALNY DLA PRACOWNIKÓW FOLIARKU OB. DOLNY NR.
22. BUDYNEK NIESZKALNY.
23. BUDYNEK GOSPODARCO-NIESZKALNY.
24. BUDYNEK NIESZKALNO-GOSPODARCO.
25. BUDYNEK INWENTARSKI.
26. OBORA DWORSKA OB. NIEISTNIEJĄCY.
27. BUDYNEK INWENTARSKI DWORSKI OB. NIEISTNIEJĄCY.
28. WODOKŁ. DWORSKA OB. NIEISTNIEJĄCY.
29. BUDYNEK MAGAZYNOWO-GOSPODARCO DWORSKI OB.
30. NIEISTNIEJĄCY.
31. UŁOŻENIE OGRÓDZENIE PODUŁOŻA OB. PGR-u.
32. UŁOŻENIE OGRÓDZENIE ZESTAWU PARKOWO-DWORSKIEGO.



1. Miejscowość

K O C H Ł O W Y

2. Obiekt (nazwa jak w karcie)

DOM MIESZKALNY NR 4

3. Zawartość wkładki (nazwa obiektu lub materiału uzupełniającego)

c.d. opisu, mat. fotograficzny.



Fot. 9.

metrycznym rozmieszczeniu otworów okiennych względem osi środkowej budynku, pięcioosiowa, o środkowym otworze zwężonym. W kondygnacji poddasza wysunięta ponad połac dachu niewielka wystawka mieszcząca otwór okienny. Elewacja północna pięcioosiowa o trzech wejściach rozmieszczonych regularnie, poprzedzonych wysuniętymi schodami. Między wejściami otwory okienne. Elewacje szczytowe (wschodnia i zachodnia) o jednym, zwężonym otworze okiennym w kondygnacji przyziemia, w kondygnacji poddasza dwa otwory okienne, skupione centralnie.

Wnętrze - w zasadniczym układzie dwutraktowym, z sienią umieszczoną centralnie i schodami na mieszkalne poddasze.

Instalacje - elektryczna, wodna.

Spis fotografii:

- 1.1. Elewacja północna od strony dojazdu do zespołu parkowo - dworskiego.
2. Elewacja zachodnia przy drodze dojazdowej do kolonii mieszkaniowej.
3. Elewacja południowa od strony drogi prowadzącej do wsi Kochłowy.
4. Fragment gzymsów elewacji zachodniej.
5. Elewacja wschodnia od strony budynku mieszkalnego nr 5.
6. Otwory okienne z opaskami - elewacja południowa.
7. Sień - schody prowadzące na kondygnację mieszkalnego poddasza.
8. Poddasze - fragment konstrukcji więźby dachowej w niezamieszkałej części poddasza.
9. Otwór drzwiowy elewacji północnej.

Wkładkę założył: H Matusiak 1991 rok.

(imię, nazwisko, data)

Wzór ODZ 1978 r.

Miejsce przechowywania negatywów: MNRI PR-S Szreniawa



Fol. 8