

1. Obiekt

2. Czas powstania

3. Miejscowość

WIELKOPOLSKI

Zespół folwarczny - STODOŁA (114)

po 1910 roku

KOCHŁOWY

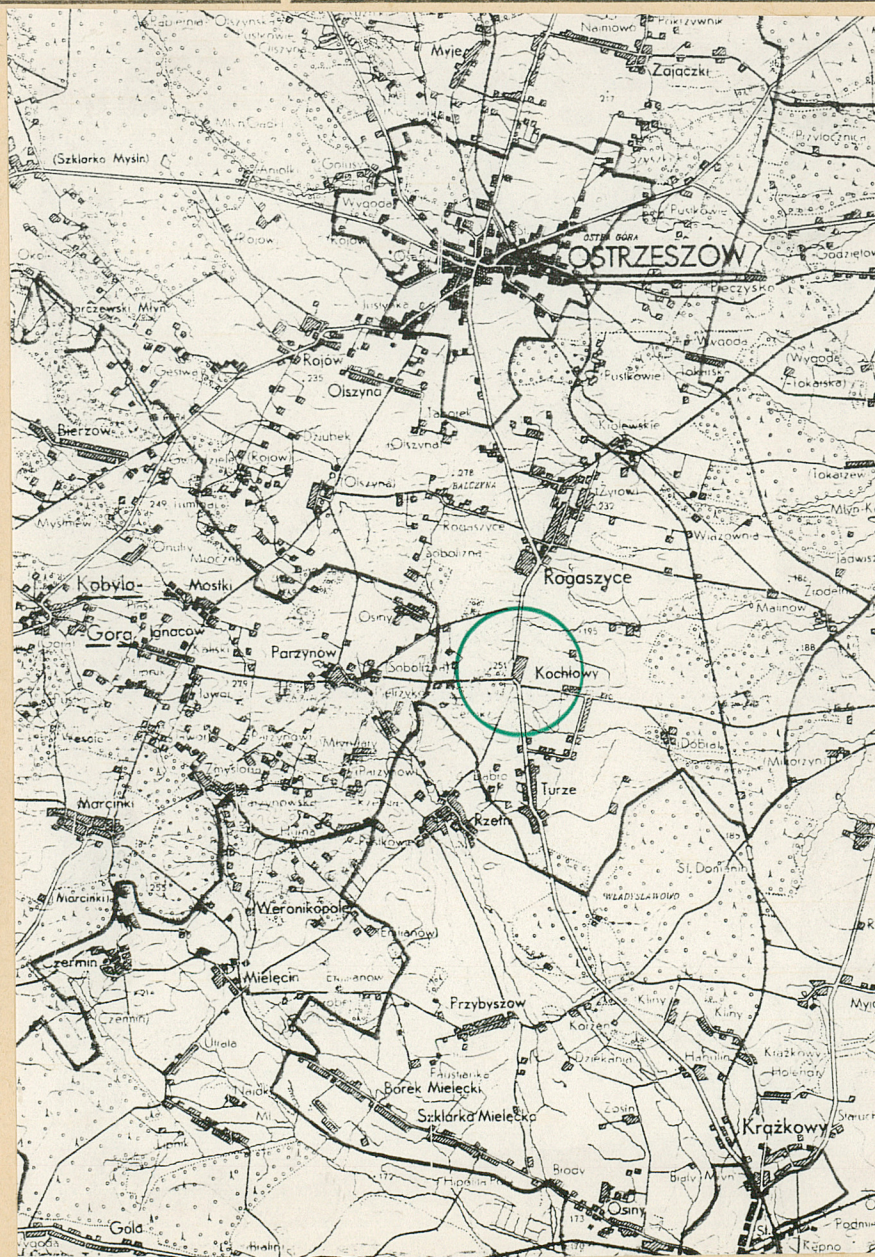
11. Zdjęcia, rzut, przekrój, sytuacja, orientacja



Fot. 1.



Fot. 2.



4. Adres

Kochłowy PGR

nr hipoteczny

5. Przynależność administracyjna

województwo kaliskie

gmina Ostrzeszów

5. Poprzednie nazwy miejscowości

7. Przynależność administracyjna  
1 VI 1975

województwo poznańskie

powiat Ostrzeszów

8. Właściciel i jego adres

Państwowe Gospodarstwo Rolne  
Mianowice  
Zakład Rolny - Rogaszyce  
Gospodarstwo Kochłowy

9. Użytkownik i jego adres

J.W.

10. Rejestr zabytków:

Nr data



Stodoła wzniesiona została po 1910 roku jako zabudowa gospodarcza folwarku (patrz: karta zbiorcza).

**Sytuacja** - wieś z zespołem folwarcznym Kochłowy położona została przy głównym szlaku komunikacyjnym prowadzącym w kierunku północnym do Ostrzeszowa, a w kierunku południowym do Kępna, z jego wschodniej strony. Zespół folwarczy usytuowany został w zachodniej części wsi, przy skrzyżowaniu drogi głównej z drogą asfaltową prowadzącą do zabudowań wsi Kochłowy. Stodoła usytuowana została w obrębie dawnego podwórza gospodarczego, w północnej części założenia folwarcznego i stanowi zabudowę wschodniej krawędzi pierwotnego dziedzińca. Podwórze obecnie zachowane w znikomej części. W kierunku południowym od budynku stodoły - część budynku spichlerza, w kierunku północno - zachodnim budynki gospodarcze ob. znacznie przebudowane.

#### **Materiał i konstrukcja.**

**Fundamenty** murowane z cegły ceramicznej i kamienia polnego łamanego na zaprawie wapiennej, zakończone u góry warstwą cegły ułożonej na "rolkę". Fundamenty otynkowane.

**Ściany** murowane z cegły ceramicznej pełnej, na zaprawie wapiennej, w wątku mieszanym, grub. 50 cm. wewnątrz nietynkowane, zewnątrz pokryte tynkiem.

**Stropy** - brak.

**Wieżba dachowa** drewniana o ustroju płatwiowo - kleszczowym. Słupy przyściennie z mieczami ustawione przy ścianach wzdłużnych budynku dźwigają dwie płatwie stopowe, słupy wolnostojące, pochyłe, z mieczami dźwigają dwie płatwie pośrednie, natomiast środkowy rząd słupów z mieczami dźwiga płatew kalenicową. Krokwie oparte zostały u dołu na płatwiach stopowych, w połowie swej długości na płatwiach pośrednich a górą wczopowane zostały w płatew kalenicową. Słupy pionowe, przyściennie spięte zostały ze słupami wolnostojącymi, przyściennymi dwoma parami kleszczy, z których górna obejmuje słupy poniżej płatwii stopowych. Naprzeciwległa słupy pochyłe spięte zostały długimi kleszczami obejmującymi również krokwie wieżarów pełnych poniżej płatwii pośrednich a także środkowy rząd słupów wspierających płatew kalenicową. Słupy przyściennie i słupy pochyłe osadzone zostały na krótkich belkach drewnianych i ceglanych podmurówkach, środkowy rząd słupów na murowanych podstawach.



14. Kubatura

3348,864 m<sup>3</sup>

15. Powierzchnia użytkowa

649,44 m<sup>2</sup>

16. Przeznaczenie pierwotne

stodoła

17. Użytkowanie obecne

stodoła

18. Prace budowlane i konserwatorskie, ich przebieg i dokumentacja

Nie przeprowadzono prac konserwatorskich całości obiektu, przeprowadzono prace zabezpieczające - nowe tynki naprawa pokrycia dachu.

19. Stan zachowania (fundamenty, ściany zewnętrzne, ściany wewnętrzne, sklepienia, stropy konstrukcje dachowe, pokrycie dachu, wyposażenie i instalacje)

fundamenty, ściany - stan dobry, nieznaczne wykruszenia i spękania

wieżba dachowa - stan dobry, nieliczne ślady działania drewnojadów

pokrycie dachu - stan dobry, po naparwie stolarka - stan zły.

20. Najpilniejsze postulaty konserwatorskie



21. Akta archiwalne (rodzaj akt, numer i miejsce przechowywania)

22. Bibliografia

1. Księga adresowa gospodarstw rolnych województwa poznańskiego. A. Ostrowski. Poznań 1926.
2. Słownik geograficzny Królestwa Polskiego i innych krajów słowiańskich. Pod red. F. Sulimirowskiego i in. Warszawa 1892 rok.

23. Źródła ikonograficzne i fotografia (rodzaj, miejsca przechowywania, sygnatury)

24. Uwagi różne

25. Opracował

tekst H. Matusiak VI. 1991 rok  
imię, nazwisko, data, podpis

plany, rysunki H. Matusiak VI. 1991 rok.  
imię, nazwisko, data, podpis

zdjęcia fotogr. H. Matusiak VI. 1991 rok.  
imię, nazwisko, data, podpis

miejsce przechowania negatywów MNR-PPR S. Szpaniewa

Karta po wypełnieniu podlega ochronie na podstawie przepisów prawa autorskiego

26. Adnotacje o inspekcjach, informacje o zmianach (daty, imiona i nazwiska wypełniających)

27. Załączniki

wkładka nr 1, 2, 3.



1. Miejscowość

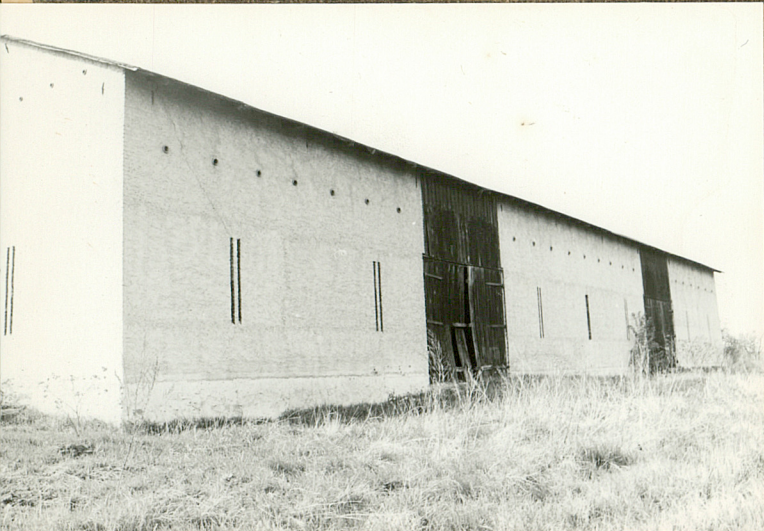
K O C H Ł O W Y

2. Obiekt (nazwa jak w karcie)

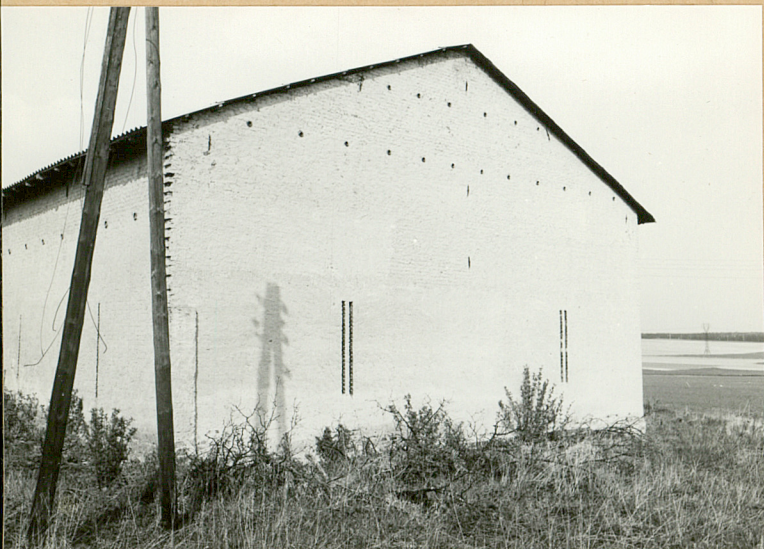
STODOŁA

3. Zawartość wkładki (nazwa obiektu lub materiału uzupełniającego)

c.d. opisu, mat. fotograficzny.



Fot. 3.



Fot. 4.

Wkładkę założył: H. Matusiak VI 1991 rok  
(imie, nazwisko, data)

Wzór ODZ 1978 r.

Miejsce przechowywania negatywów: MNRiPR-S Szreniawa

Pokrycie dachu - papa na deskowaniu.

Otwory okienne - brak, otwory wentylacyjne, znacznie wydłużone rozmieszczone zostały symetrycznie i skupione po dwa. Nad nimi rząd owalnych otworów. Otwory drzwiowe w kształcie stojących prostokątów, wypełnione wrotami drewnianymi, dwuskrzydłowymi, deskowo - listwowo - zastrzałowymi, okutymi na zawiasy pasowe. Część wrót zamontowana wtórnie.

Posadzki - we wnętrzu całej stodoły - ubita ziemia.

Tynki - zewnętrzne wapienne, fakturalne, wewnątrz tynków brak.

Rzut - budynek założony został na planie prostokąta wydłużonego na osi północ - południe, z wejściami (przejazdy na przestrzał) od strony wschodniej i zachodniej. Wnętrze jednoprzestrzenne, wsparte na rzędach słupów.

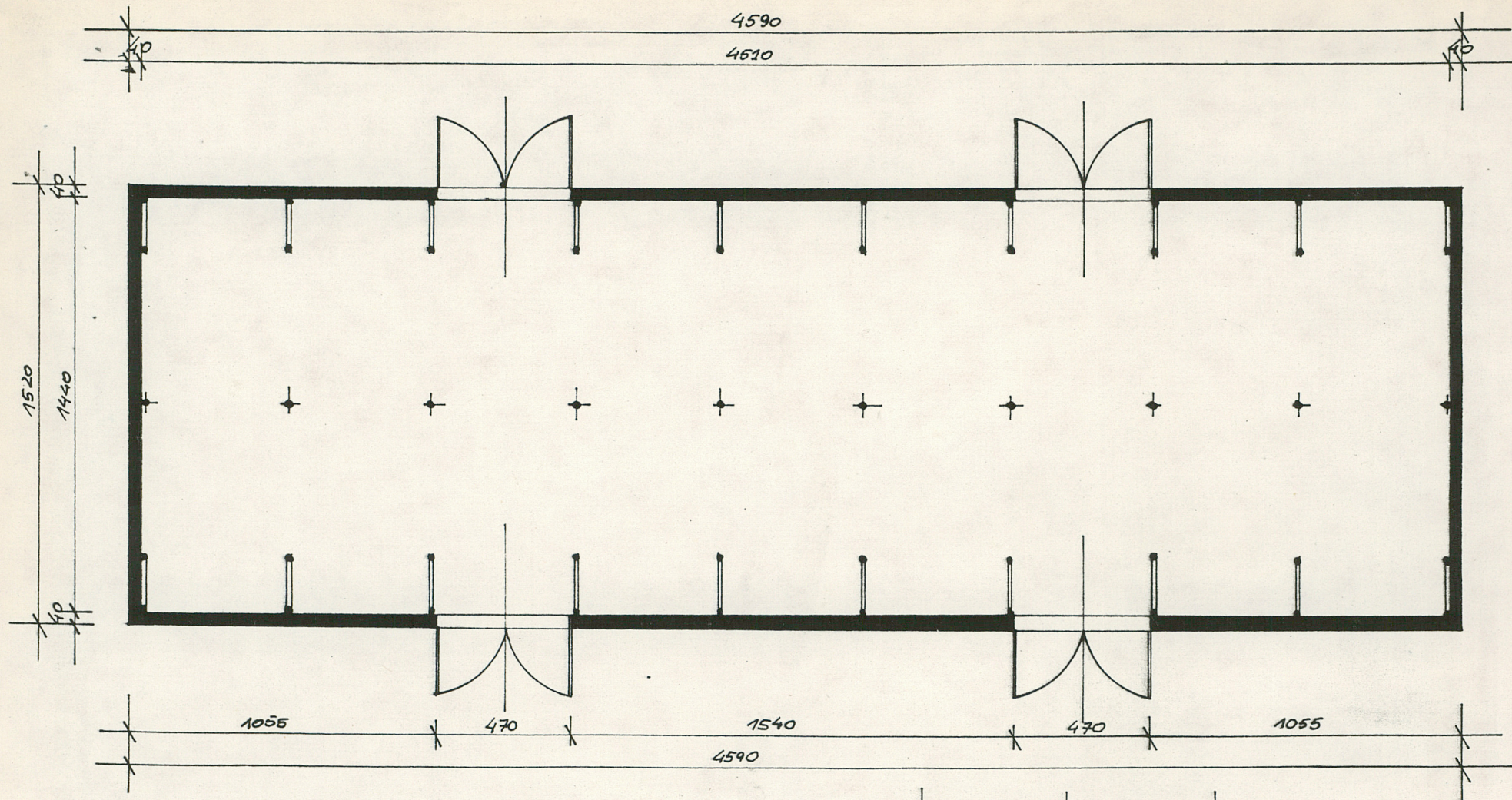
Bryła - budynek jednokondygnacyjny, niepodpiwniczony, nakryty dachem dwuspadowym o nieznacznym nachyleniu połaci i wysuniętym okapie. Ściany szczytowe zamknięte trójkątnie.

Elewacje - ustawione na niskim, nieznacznie wysuniętym cokole, otynkowanym, tynkowane. Elewacje członowane pionowo wydłużonymi, podwójnymi otworami wentylacyjnymi rozmieszczonymi regularnie. Na otworami pionowymi - owalne otwory wentylacyjne umieszczone poziomo.

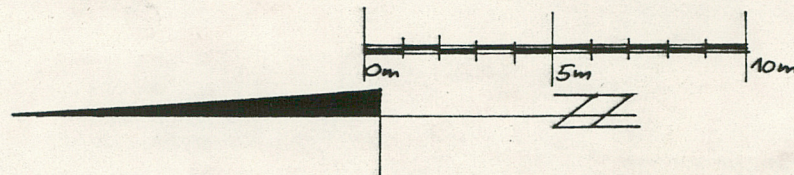
Elewacja wschodnia i zachodnia (wzdłużne) o dwóch parach wrót (przejazdy na przestrzał) rozmieszczonych symetrycznie względem osi środkowej elewacji. Elewacje szczytowe (północna i południowa) o szczytach zamkniętych trójkątnie, członowane poziomo i pionowo zróżnicowanymi kształtem otworami wentylacyjnymi.

Wnętrze - wnętrze stodoły jednoprzestrzenne, wsparte na rzędach słupów.





KOCHŁOWY - STODOŁA OB. MAGAZYN.  
 RZUT PRZYZIEMIA  $h = 4.80 \text{ m}$





1. Miejscowość

K O C H Ł O W Y

2. Obiekt (nazwa jak w karcie)

STODOŁA

3. Zawartość wkładki (nazwa obiektu lub materiału uzupełniającego)

c.d. opisu, mat. fotograficzny.



Fot. 5.

Instalacje - w budynku znajduje się instalacja odgromowa.

## Spis fotografii:

1. Elewacja zachodnia od strony wnętrza dawnego podwórza gospodarczego.
2. Wnętrze stodoły - widok na konstrukcję od strony południowej stodoły.
3. Elewacja wschodnia od strony zabudowań wsi Kochłowy.
4. Elewacja południowa od strony zabudowań - spichlerza i koloni mieszkaniowej.
5. Elewacja północna od strony budynków gospodarczych.
6. Wnętrze stodoły - fragment konstrukcji więźby dachowej - słupy pochyłe.
7. Fragment konstrukcji więźby dachowej - osadzenie słupów konstrukcji.
8. Wnętrze stodoły - widok na konstrukcję od strony północnej.



Fot. 6.

Wkładkę założył: H. Matusiak VI. 1991 rok.

(imię, nazwisko, data)

MNRiPR-S Szreniawa

Miejsce przechowywania negatywów: .....



Fot. 7.



Fot. 8.



# KOCHŁOWY

1. DŹWÓR OB. DOM POMOCY SPOŁECZNEJ.
2. BRAMA WJAZDOWA GŁÓWNA NA TEREN PARKU.
3. OFICyna DŁORSKA.
4. BUDYNEK MAGAZYNOWY.
5. BUDYNEK MAGAZYNOWO-BIWRONY PRZ-U.
6. BUDYNEK INWENTARSKI.
7. MAGAZYN.
8. BRAMA WJAZDOWA WSCHODNIA NA TEREN PARKU.
9. BRAMA NA TEREN OB. PODUŻCZA GOSPODARSTWA.
10. BUDYNEK JACI.
11. MAGAZYN.
12. UMRĘTATY I GARAZE PRZ-U.
13. DAWNY BUDYNEK MAGAZYNOWY OB. NIEISTNIEJĄCY.
14. PODDŁA.
15. OCHLIERZ PRZ NIEISTNIEJĄCEJ OBOZIE.
16. BUDYNEK MAGAZYNOWY - RUINA.
17. BUDYNEK NIESZKALNY.
18. MAGAZYN GOSPODARCY I KURNIK.
19. OBOZA DLA PRACOWNIKÓW FOLLIARKU.
20. BUD. DLA PRACOWNIKÓW FOLLIARKU OB. NR. 4.
21. BUDYNEK NIESZKALNY DLA PRACOWNIKÓW FOLLIARKU B. DOLNY.
22. BUDYNEK NIESZKALNY.
23. BUDYNEK GOSPODARCY - NIESZKALNY.
24. BUDYNEK NIESZKALNO - GOSPODARCY.
25. BUDYNEK INWENTARSKI.
26. OBOZA DŁORSKA OB. NIEISTNIEJĄCY.
27. BUDYNEK INWENTARSKI DŁORSKI OB. NIEISTNIEJĄCY.
28. PODDŁA DŁORSKA OB. NIEISTNIEJĄCY.
29. BUDYNEK MAGAZYNOWO - GOSPODARCY DŁORSKI OB. NIEISTNIEJĄCY.
30. WYDANE OGRÓDZENIE PODUŻCZA OB. PRZ-U.
31. WYDANE OGRÓDZENIE ZESPÓŁU PARKU - DŁORSKIEGO.

