

1. Obiekt

2. Czas powstania

3. Miejscowość

po 1900 roku

K O C H Ł O W Y

Z E S P Ó Ł F O L W A R C Z N Y

1399

11. Zdjęcia, rzut, przekrój, sytuacja, orientacja

4. Adres

Kochłowy PGR nr 4-5

nr hipoteczny

5. Przynależność administracyjna

województwo kaliskie

gmina Ostrzeszów

5. Poprzednie nazwy miejscowości

7. Przynależność administracyjna

1 VI 1975

województwo poznańskie

powiat Ostrzeszów

8. Właściciel i jego adres

Państwowe Gospodarstwo Rolne
Mianowice. Zakład Kochłowy
Państwowy Dom Pomocy Społ.
dla Dorosłych - Kępno.

9. Użytkownik i jego adres

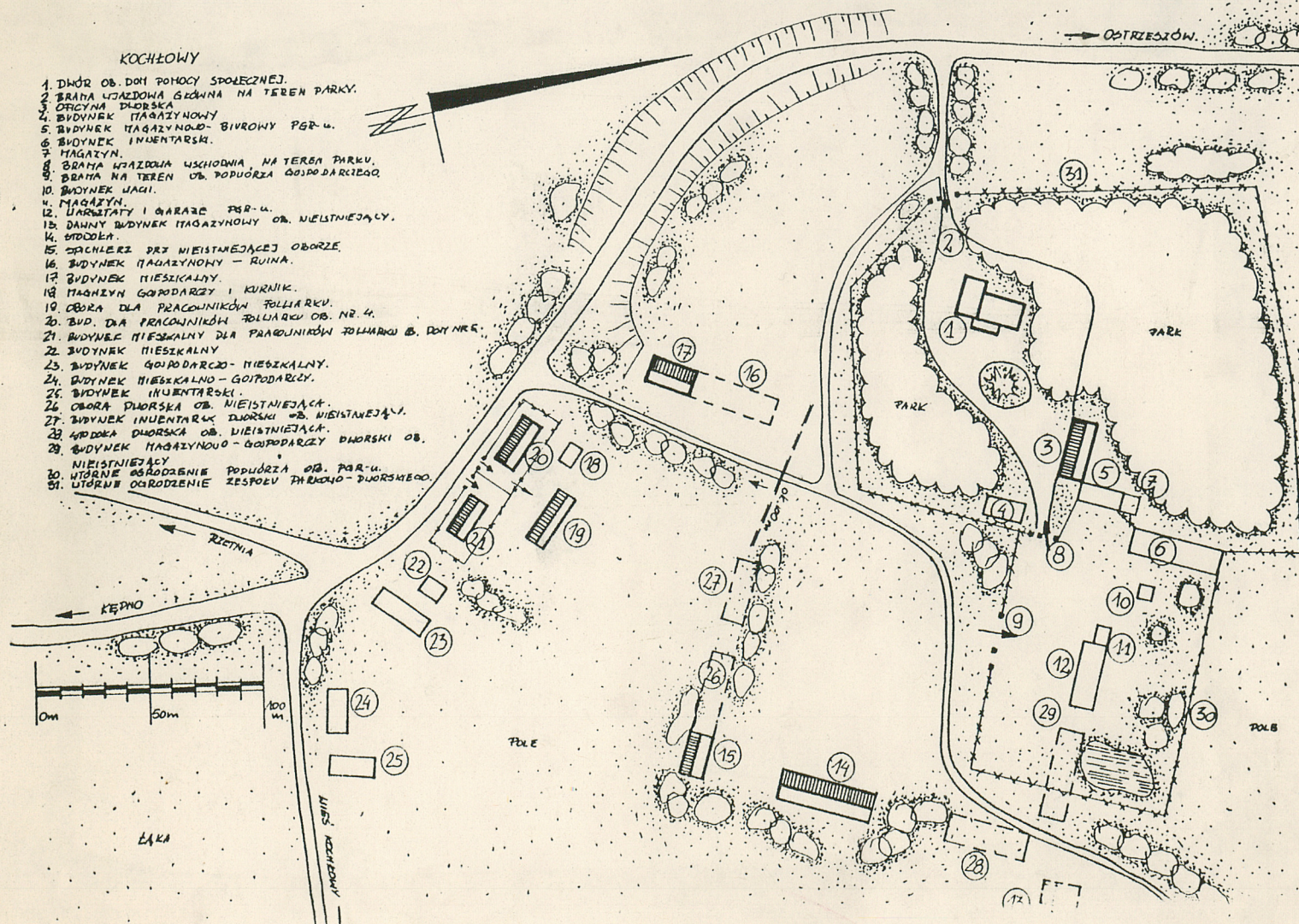
J. W.

10. Rejestr zabytków:

decyzja nr 164/104p z
dn. 16.04.2004

Nr

data



12. Autorzy, historia obiektu, określenie stylu

Wieś Kochłowy istniała już w XVIII/XIX wieku, znacznie wcześniej niż powstał folwark w Kochłowach, założony po 1900 roku przez Tadeusza Sokolnickiego. Do 1939 roku majątek w Kochłowach przynosił dochodu rocznego w talarach - 1224,71, zajmował powierzchnię 326 ha, w tym ziemi uprawnej - 294 ha, łąk i pastwisk - 20 ha oraz lasów 12 ha. Na terenie folwarku rozwijała się hodowla bydła czarno-białej rasy nizinnej, uprawa zbóż i nasion. Do 1939 roku właścicielami majątku była rodzina Sokolnickich, w czasie II wojny światowej majątkiem zarządzali Niemcy. Po zakończeniu wojny, na mocy dekretu PKWN majątek przeszedł na rzecz Skarbu Państwa Polskiego. Z części gospodarczej utworzono Państwowe gospodarstwo Rolne, natomiast część parkowo - dworska stała się własnością Gminy. Po 1975 roku Państwowe Gospodarstwo Rolne rozebrało większość zabudowy gospodarczej folwarku stanowiącą zabudowę

13. Opis (sytuacja, materiał i konstrukcja, rzut, bryła, elewacje, wnętrze wyposażenie, instalacje)

Sytuacja - wieś z zespołem folwarcznym Kochłowy położona została przy głównym szlaku komunikacyjnym prowadzącym w kierunku północnym do Ostrzeszowa, a w kierunku południowym do Kępna, po jego wschodniej stronie. Wieś z folwarkiem usytuowana została dokładnie w połowie drogi prowadzącej w kierunku południowym do wsi Turze oddalonej o ok. 2 km. i dalej przez wieś Krążkowy do Kępna a wsią i folwarkiem Rogaszyce oddaloną o ok. 2 km. w kierunku północnym i leżącą przy drodze prowadzącej dalej do Ostrzeszowa. Przy zabudowie wiejskiej i przy folwarku krzyżują się drogi - asfaltowa prowadząca przez zabudowę wsi Kochłowy do wsi i folwarku Mikorzyn w kierunku wschodnim, w kierunku zachodnim droga asfaltowa prowadząca do wsi Parzynów przez wieś Sobolizna, w kierunku południowo - zachodnim droga gruntowa prowadząca do wsi i folwarku Rzetnia, w kierunku południowym droga asfaltowa prowadząca do wsi Turze i dalej do Kępna i w kierunku północnym główny szlak komunikacyjny prowadzący przez wieś i folwark Rogaszyce do Ostrzeszowa.

Kochłowy to obecnie wieś składająca się z dwóch zasadniczych części: zespołu folwarcznego i właściwej zabudowy wiejskiej. Zespół folwarczny położony został na zachodnim skraju wsi, nie powiązany z nią przestrzennie, zajmuje obszar między skrzyżowaniami dróg do Ostrzeszowa, do Kępna, do wsi i folwarku Mikorzyn oraz do wsi Parzynów.

Wieś Kochłowy położona została przy drodze asfaltowej biegnącej od głównego szlaku komunikacyjnego Ostrzeszów - Kępno (przy założeniu folwarcznym) w kierunku wschodnim do wsi i folwarku Mikorzyn, po obu jej stronach. Część zabudowy wiejskiej usytuowana została kalenicowo i szczytami do drogi do Mikorzyna, natomiast znaczna jej większość przy wewnętrznej drodze wiejskiej prowadzącej w kierunku południowym do skraju wschodniego wsi Turze. Zabudowa wiejska potraktowana została samodzielnie, rozproszona, nie powiązana przestrzennie z zespołem folwarcznym, zajmującym jej skraj zachodni i nieco oddalonym o ok. 0,5 km. w kierunku zachodnim.

<p>14. Kubatura</p> <p>na kartach szczegółowych</p>	<p>15. Powierzchnia użytkowa</p> <p>na kartach szczegółowych</p>	<p>16. Przeznaczenie pierwotne</p> <p>hodowla bydła, uprawa zbóż hodowla koni</p>	<p>17. Użytkowanie obecne</p> <p>Państwowe Gospodarstwo Rolne Mianowice P.D.P.S. Kępno.</p>
<p>18. Prace budowlane i konserwatorskie, ich przebieg i dokumentacja</p> <p>Przeptowadzano prace konserwatorskie i remont kapitalny w budynku dworu w latach 70 - tych XX wieku. Oficyna i budynki mieszkalne dawnych pracowników folwarku - przeprowadzane na bieżąco prace zabezpieczające.</p>		<p>19. Stan zachowania (fundamenty, ściany zewnętrzne, ściany wewnętrzne, sklepienia, stropy konstrukcje dachowe, pokrycie dachu, wyposażenie i instalacje)</p> <p>Stan zachowania całości zespołu folwarcznego zły. Zespół podzielony obecnie na dwa samodzielne człony - park z dworem i oficyną - zachowany w stanie dobrym dwór po przeprowadzeniu kapitalnego remontu, oficyna dworska po przeprowadzeniu prac zabezpieczających, park uporządkowany.</p> <p>Podwórze gospodarcze - stan zachowania zły, część budynków gospodarczych zburzona - zniekształcenie układu przestrzennego podwórza, część budynków powstało wtórnie, natomiast część (budynek mieszkalno - gospodarczy) znajdują się w stanie ruiny.</p> <p>Kolonia mieszkaniowa dawnych pracowników folwarku - stan zachowania dobry, łącznie z budynkiem obory dla pracowników folwarku.</p> <p>20. Najpilniejsze postulaty konserwatorskie</p>	

21. Akta archiwalne (rodzaj akt, numer i miejsce przechowywania)

22. Bibliografia

1. Księga adresowa gospodarstw rolnych województwa poznańskiego. A. Ostrowski. Poznań 1926.
2. Słownik geograficzny Królestwa Polskiego i innych krajów słowiańskich. pod red. F. Sulimirowskiego i innych. Warszawa 1892 rok.

23. Źródła ikonograficzne i fotografia (rodzaj, miejsca przechowywania, sygnatury)

24. Uwagi różne

25. Opracował

tekst H. Matusiak VI. 1991 rok.
imie, nazwisko, data, podpis

plany, rysunki H. Matusiak VI. 1991 rok.
imie, nazwisko, data, podpis

zdjęcia fotogr. H. Matusiak VI. 1991 rok.
imie, nazwisko, data, podpis

miejsce przechowania negatywów MNRIPR-S Szreniawa

Karta po wypełnieniu podlega ochronie na podstawie przepisów prawa autorskiego

26. Adnotacje o inspekcjach, informacje o zmianach (daty, imiona i nazwiska wypełniających)

27. Załączniki

wkładka nr 1, 2, 3, 4, 5, 6.

1. Miejscowość K O C H Ł O W Y	2. Obiekt (nazwa jak w karcie) ZESPÓŁ FOLWARCZNY	3. Zawartość wkładki (nazwa obiektu lub materiału uzupełniającego) c.d. opisu, mat fotograficzny.
-----------------------------------	---	--

Kompozycja.

starego podwórze gospodarczego - magazyny, obory i stodoły. Do chwili obecnej istnieje jedynie stodoła i fragment spichlerza przy danej oborze. a także przebudowany budynek gospodarczy. Obecnie park z dworem użytkuje Państwowy Dom Pomocy Społecznej dla Dorosłych (wraz z oficyną dworską - mieszkania dla obsługi natomiast część gospodarczą zespołu - Państwowe Gospodarstwo Rolne Mianowice, Zakład Rolny Kochłowy. W budynkach kolonii mieszkaniowej dawnych pracowników folwarku mieszkają pracownicy PGR - u.

Zespół folwarczny położony został przy skrzyżowaniu dróg, w klinie utworzonym przez drogi - prowadząca w kierunku południowym do Kępna, a w kierunku północnym do Ostrzeszowa i krzyżującą się z drogą biegnącą w kierunku wschodnim do wsi Kochłowy i dalej do wsi i folwarku Mikorzyn. Zespół założony został na planie nieregularnym, wydłużonym na osi północ - południe. Ograniczony został od strony północnej i wschodniej polami uprawnymi i pastwiskami, od strony zachodniej - głównym szlakiem komunikacyjnym Ostrzeszów - Kępno a od strony południowej drogą biegnącą w kierunku wschodnim do wsi Kochłowy i dalej do Mikorzyna i krzyżującą się z szosą Ostrzeszów - Kępno i drogą do Rzetni.

Zespół folwarczny składa się z trzech zasadniczych części: parkowo - dworskiej zajmującej północno - zachodnią część folwarku, podwórze gospodarczego a właściwie jego pozostałości, obecnie wydzielonego w podwórze zamknięte i pozostałe rozproszone budynki gospodarcze oraz z zabudowy kolonii mieszkaniowej pracowników folwarku zajmującą południową część założenia folwarcznego. Wszystkie trzy części zespołu dworskiego pierwotnie powiązane były ze sobą kompozycyjnie, obecnie układ przestrzenny zespołu został zniekształcony. Zespół parkowo - dworski usytuowany został w północno - zachodniej części folwarku i zajmuje ok. 1/3 jego całkowitego obszaru. Założenie o kształcie geometrycznym wydłużone zostało na osi północ - południe. Na teren parku prowadzi od strony zachodniej główna brama wjazdowa (2) prowadząca na obrzeżny podjazd pod usytuowanym w części południowej parku dworem. Dwór zwrócony został elewacją frontową w kierunku wschodnim, w stronę dawnych zabudowań gospodarczych folwarku. Na terenie parku, w jego części wschodniej usytu-

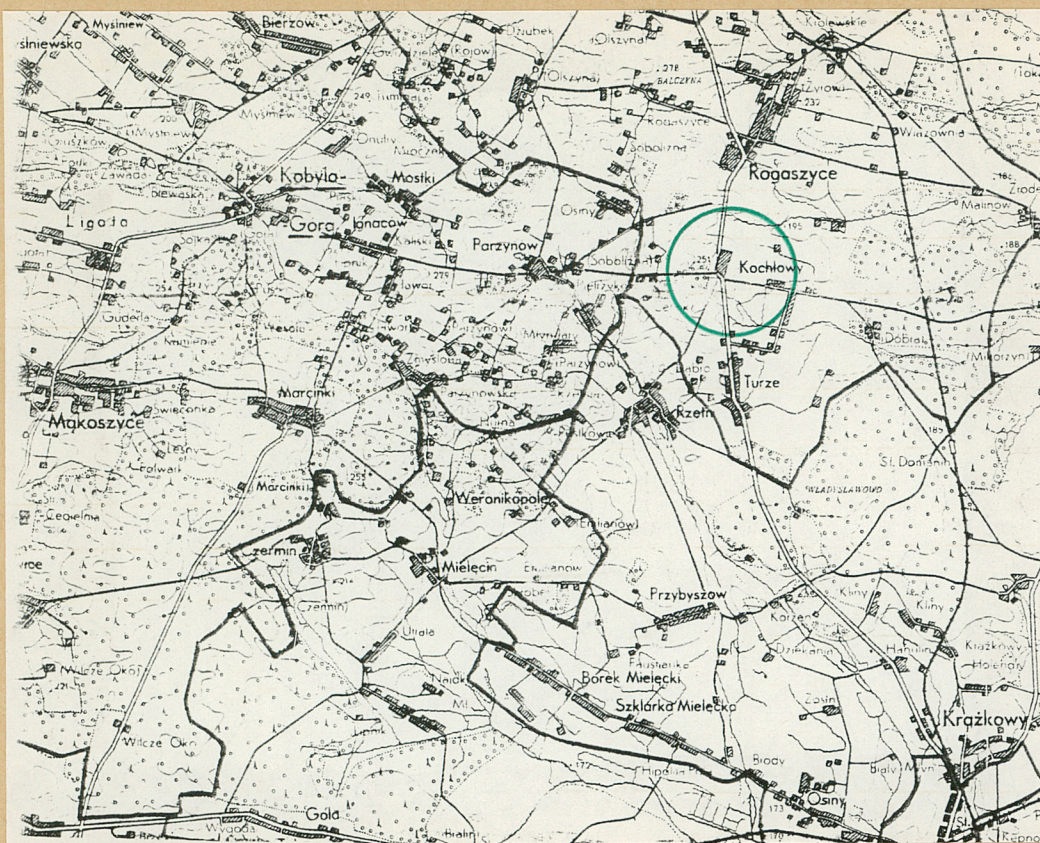
Wzór ODZ 1978 r

Wkładkę założył: H. Matusiak VI. 1991 rok.

(imię, nazwisko, data)

MNR1PR-S Szreniawa

Miejsce przechowywania negatywów:



Fot. 1.



Fot. 2.



Fot. 3

1. Miejscowość
K O C H Ł O W Y

2. Obiekt (nazwa jak w karcie)
ZESPÓŁ FOLWARCZNY

3. Zawartość wkładki (nazwa obiektu lub materiału uzupełniającego)
c.d. opisu, mat fotograficzny.



Fot. 4.



usytuowana została oficyna dworska (3) zwrócona elewacją frontową w kierunku południowym do wnętrza parku przed dworem. Obecnie podjazd przed dworem obsadzony został nowym drzewostanem, niskim krzewami i tujami. Starodrzew zachował się jedynie w północnej części parku. Na teren parku prowadzi również boczna brama wjazdowa od strony wschodniej (8) przy której na terenie parku usytuowany został budynek gospodarczy (4). Brama wschodnia stanowiła pierwotnie połączenie zespołu parkowo - dworskiego z podwórzem gospodarczym. Obecnie cały teren parku jest ogrodzony wtórnie siatką drucianą. Obecnie, wydzielone wtórnie podwórze gospodarcze ograniczone zostało od strony zachodniej zespołem parkowo - dworskim, od strony północnej - polem uprawnym od strony wschodniej drogą gruntową, natomiast od strony południowej pozostałościami dawnej zabudowy dziedzińca gospodarczego. Krawędź zachodnią obecnego podwórza gospodarczego tworzy budynek mieszkalno - biurowy (5) połączony z budynkiem gospodarczym (7) oraz budynek inwentarski (6). Krawędź ta przylega bezpośrednio do założenia parkowego i połączona jest z nim wejściem na teren parku (8). Pozostałe krawędzie wydzielonego siatką drucianą podwórza nie posiadają zabudowy gospodarczej. Jej część znajduje się w centrum podwórza - garaże i warsztaty (12) i magazynek (11). Na teren tego wtórnego, małego dziedzińca prowadzi od strony południowej wtórna brama wjazdowa (9).

Pierwotne podwórze gospodarcze było w stosunku do obecnie istniejącego przesunięte w kierunku południowym i rozszerzone w kierunku wschodnim. Ograniczone było od strony zachodniej zespołem parkowo - dworskim, połączonym z podwórzem wspólną bramą przejazdową (8), od strony północnej i wschodniej

Wkładkę założył:

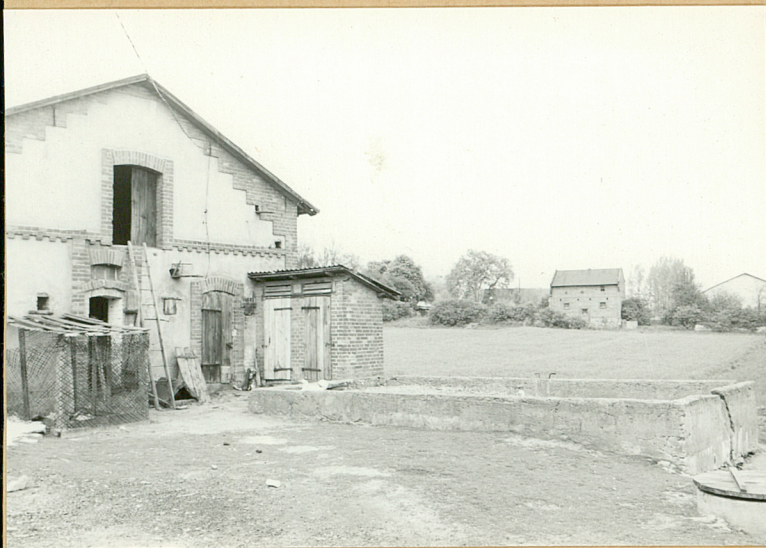
Fot. 5

(Imię, nazwisko, data)

MNRiPR-S Szreniawa

Wzór ODZ 1978 r.

Miejsce przechowywania negatywów:



Fot. 6.



Fot. 7.



Fot. 8.



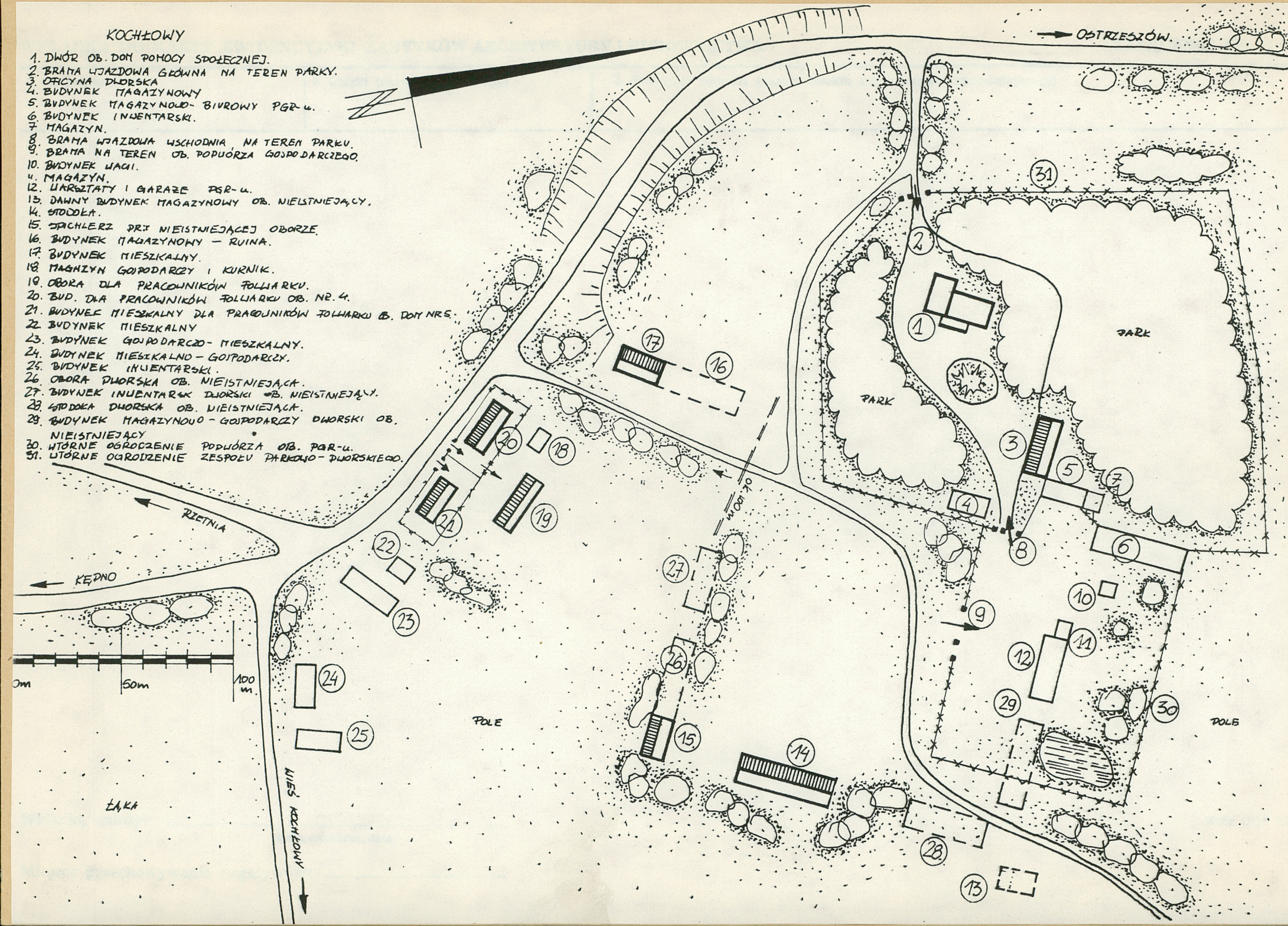
Fot. 9



Fot. 10

KOCHŁOWY

1. DWÓR OB. DOM POMOCY SPOŁECZNEJ.
2. BRAMA WJAZDOWA GŁÓWNA NA TEREN PARKU.
3. OFICyna DWORSKA
4. BUDYNEK MAGAZYNOWY
5. BUDYNEK MAGAZYNOWO-BIUROWY PGR-u.
6. BUDYNEK INWENTARSKI.
7. MAGAZYN.
8. BRAMA WJAZDOWA WSCHODNIA NA TEREN PARKU.
9. BRAMA NA TEREN OB. PODWÓRZA GOSPODARCZEGO.
10. BUDYNEK WAGI.
11. MAGAZYN.
12. WARSZTATY I GARAZE PGR-u.
13. DAWNY BUDYNEK MAGAZYNOWY OB. NIEISTNIEJĄCY.
14. STODŁA.
15. STACHLERZ DZI NIEISTNIEJĄCEJ OBOZE.
16. BUDYNEK MAGAZYNOWY - RUINA.
17. BUDYNEK MIESZKALNY.
18. MAGAZYN GOSPODARZY I KURNIK.
19. OBOZA DLA PRACOWNIKÓW FOLWARKU.
20. BUD. DLA PRACOWNIKÓW FOLWARKU OB. NR. 4.
21. BUDYNEK MIESZKALNY DLA PRACOWNIKÓW FOLWARKU B. DOM NRS.
22. BUDYNEK MIESZKALNY
23. BUDYNEK GOSPODARZO-MIESZKALNY.
24. BUDYNEK MIESZKALNO-GOSPODARZY.
25. BUDYNEK INWENTARSKI.
26. OBOZA DWORSKA OB. NIEISTNIEJĄCA.
27. BUDYNEK INWENTARSK DWORSKI OB. NIEISTNIEJĄCY.
28. STODŁA DWORSKA OB. NIEISTNIEJĄCA.
29. BUDYNEK MAGAZYNOWO-GOSPODARZY DWORSKI OB. NIEISTNIEJĄCY
30. WTORNE OGRODZENIE PODWÓRZA OB. PGR-u.
31. WTORNE OGRODZENIE ZESPOŁU PARKOWO-DWORSKIEGO.





Fot. 11



Fot. 12



Fot. 13



Fot. 14



Fot. 15

1. Miejscowość
K O C H Ł O W Y

2. Obiekt (nazwa jak w karcie)
ZESPÓŁ FOLWARCZNY

3. Zawartość wkładki (nazwa obiektu lub materiału uzupełniającego)
c.d. opisu, mat fotograficzny.



Fot. 16



Fot. 17

Wkładkę założył: H. Matusiak VI. 1991 rok.

(Imię, nazwisko, data)

MNRiPR-S Szreniawa

Miejsce przechowywania negatywów:

polami uprawnymi, natomiast od strony południowej - oddaloną nieznacznie zabudową koloni mieszkaniowej dawnych pracowników folwarku.

Zabudowę wschodniej krawędzi podwórz gospodarczego stanowiła obecnie istniejąca stodoła (14) wydłużona na osi północ - południe i przesunięta w kierunku północnym budynki gospodarcze (28) i (13) obecnie nieistniejące. Zachował się jedynie fragment fundamentów budynku gospodarczego (13). Zabudowę południowej krawędzi dziedzińca stanowiły pierwotnie budynki obory i spichlerza połączone ze sobą szczytami oraz przesunięty w kierunku zachodnim magazyn (27). Z budynków do chwili obecnej zachował się jedynie spichlerz w narożu południowo - wschodnim podwórz.

Zabudowę północnej krawędzi stanowił obecnie istniejący budynek garaży i warsztatów (12) z magazynem (11) oraz nieistniejący budynek inwentarski (29)

Podwórze pierwotnie nie posiadało zabudowy wewnętrznej, częściowo otwarte było w kierunku zachodnim w stronę zespołu parkowo - dworskiego.

Od pierwotnie istniejącego podwórz gospodarczego prowadzi w kierunku południowym droga gruntowa do koloni mieszkaniowej dawnych pracowników folwarku. Przy drodze, po jej zachodniej stronie usytuowany został samodzielny budynek mieszkalny (17) i gospodarczy (16) połączone ze sobą szczytami i wydłużone na osi północ - południe. Obecnie budynek gospodarczy (16) znajduje się w stanie ruiny.

Kolonia mieszkaniowa dawnych pracowników folwarku usytuowany została przy drodze asfaltowej prowadzącej do Kępna i do Ostrzeszowa i krzyżującej się z drogą prowadzącą w kierunku wschodnim do wsi Kochłowy. Budynki koloni ustawione zostały kalenicowo do drogi i usytuowane w jednej linii zabudowy.

Wzór ODZ 1978 r.



Fot. 18



Fot. 19



Fot. 20



Fot. 21



Fot. 22

1. Miejscowość

K O C H Ł O W Y

2. Obiekt (nazwa jak w karcie)

ZESPÓŁ FOLWARCZNY

3. Zawartość wkładki (nazwa obiektu lub materiału uzupełniającego)

c.d. opisu, mat fotograficzny.



Fot. 23

Kolonię mieszkaniową dawnych pracowników folwarku tworzą obecnie dwa budynki budynek mieszkalny I i przesunięty w kierunku wschodnim budynek mieszkalny II ogrodzone płotami drewnianymi i częściowo siatką drucianą. W kierunku północnym od budynków mieszkalnych znajduje się ustawiona do nich równolegle obora i budynek gospodarczy dla pracowników folwarku (19) oraz przesunięta w kierunku zachodnim szopa gospodarcza (18). Od kolonii mieszkaniowej, przy budynku mieszkalnym I (20) prowadzi w kierunku północnym droga gruntowa do zabudowań gospodarczych folwarku i do zespołu parkowo - dworskiego. Poza kolonią mieszkaniową w kierunku wschodnim znajduje się zabudowa właściwej wsi Kochłowy, rozproszona po obu stronach drogi dojazdowej.

Materiał.

Obiekty zespołu folwarcznego posadowione zostały na fundamentach murowanych z cegły ceramicznej na zaprawie wapiennej, obłożone kamieniem polnym łamanym - budynek mieszkalny I, (20) , budynek mieszkalny II (21), stodoła (14) , spichlerz (15), obora (19), zakończone u góry warstwą cegły sfazowanej i ułożonej na " rolkę ".

Ściany obiektów murowane z cegły ceramicznej pełnej, na zaprawie wapiennej. Stropy drewniane, belkowe, z podsufitkami, otynkowane na uprzednio wykonanym odeskowaniu i macie trzcinowej - budynek mieszkalny I (20), budynek mieszkalny II (21), budynek mieszkalny (17), oficyna (3), stropy drewniane belkowe, nagie - spichlerz (15) oraz sklepienia odcinkowe, ceglane na belkach stalowych - obora (19).

Wieżba dachowa obiektów drewniana, o ustroju płatwiowo - kleszczowym, oparta na ramie stolcowej - budynek mieszkalny I (20), budynek mieszkalny II (21),



Fot. 24

Wkładkę założył: H. Matusiak VI. 1991 rok.

(imie, nazwisko, data)

MNR1PR-S Szreniawa

Wzór ODZ 1978 r.

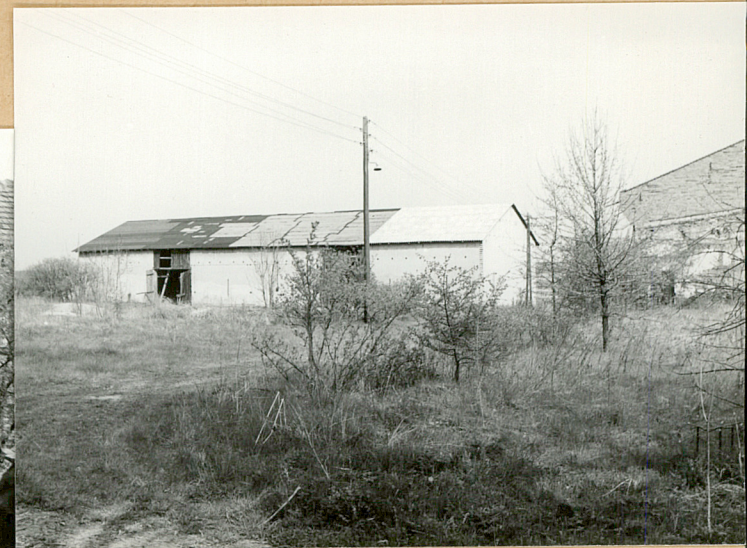
Miejsce przechowywania negatywów:



Fot. 25



Fot. 26



Fot. 27



Fot. 28



Fot. 29

1. Miejscowość	2. Obiekt (nazwa jak w karcie)	3. Zawartość wkładki (nazwa obiektu lub materiału uzupełniającego)
K O C H Ł O W Y	ZESPÓŁ FOLWARCZNY	c.d. opisu, mat fotograficzny.



Fot. 30



Fot. 31

stodoła - konstrukcja więzby dachowej płatwiowo - kleszczowa na słupach przysciennych, pośrednich pochyłych i środkowym rzędzie słupów podtrzymujących płatew kalenicową, w oborze dla pracowników folwarku - płatwiowo - kleszczowa na słupach przysciennych i wolnostojących pochyłych.

Pokrycie dachów obiektów - budynku mieszkalnego nr 4 i budynku dla pracowników folwarku nr 5 dachówką ceramiczną karpiówką podwójnie w koronkę, na łatach, o kalenicy uszczelnionej gąsiorami ceramicznymi, stodoła i obora dla pracowników folwarku - dachy kryte papą na deskowaniu.

Wykaz obiektów dla których założono karty szczegółowe dla zabytków architektury i budownictwa :

- 1.Dom mieszkalny dla dawnych pracowników folwarku ob. nr 4 (20).
- 2.Dom mieszkalny dla dawnych pracowników folwarku ob. dom nr 5 (21).
- 3.Obora dla dawnych pracowników folwarku (19).
- 4.Stodoła (14).

Wykaz obiektów dla których założono wkładki do kart szczegółowych zabytków architektury i budownictwa pofolwarcznego:

- 1.Spichlerz (15).

Nie założono kart szczegółowych ani wkładek dla obiektów nowych powstałych na terenie zespołu folwarcznego a naniesionych na planie sytuacyjnym a także dla obiektów całkowicie przebudowanych - budynek gospodarczy (5, 7, 10, 12) dla obiektów znajdujących się w stanie ruiny (16) oraz obuszczonej i nieudostępniionych - budynek mieszkalny (17) . Oficyna dworska (3) nie została udostępniiona do badań .

Wkładkę założył: H.Matusiak VI. 1991 rok.

(imię, nazwisko, data)

MNRiPR-S Szreniawa

Miejsce przechowywania negatywów:



Fot. 32



Fot. 33



Fot. 34



Fot. 35



Fot. 36

1. Miejscowość	2. Obiekt (nazwa jak w karcie)	3. Zawartość wkładki (nazwa obiektu lub materiału uzupełniającego)
K O C H Ł O W Y	ZESPÓŁ FOLWARCZNY	Mat. fotograficzny, spis fotografii:

Spis fotografii:

1. Dwór - widok od strony wschodniej.
2. Dwór - widok od strony południowej.
3. Główna brama wjazdowa na teren zespołu parkowego przy dworze.
4. Droga prowadząca do bramy wjazdowej na teren zespołu parkowego.
5. Widok od strony zachodniej na budynek dworu.
6. Widok na zespół folwarczny od obory przy koloni mieszkaniowej.
7. Droga dojazdowa od zespołu koloni mieszkaniowej do parku i dworu.
8. Zespół folwarczny - widok części północnej.
9. Aleja dojazdowa do dworu od strony zachodniej od szosy głównej.
10. Zespół parkowy przy dworze od strony północnej.
11. Fragment parku z podjazdem od strony wschodniej zespołu.
12. Dziedziniec przed budynkiem dworu od strony wschodniej.
13. Fragment zespołu parkowo - dworskiego od strony południowej.
14. Oficyna przy zespole parkowo - dworskim.
15. Wtórna brama wjazdowa przy oficynie na teren parku przy dworze.
16. Widok na park od strony południowo - wschodniej zespołu.
17. Podwórze gospodarcze folwarku przy zespole parkowo - dworskim.
18. Fragment dawnego podwórza gospodarczego przy budynku spichlerza.
19. Zabudowa południowej krawędzi dawnego podwórza folwarcznego.
20. Zabudowa wschodniej krawędzi podwórza z budynkiem stodoły.
21. Widok od zespołu parkowo - dworskiego w kierunku koloni folwarku.
22. Podwórze gospodarcze przy zespole parkowo - dworskim.
23. Widok na budynek mieszkalno - gospodarczy od koloni mieszkaniowej.
24. Kolonia mieszkaniowa z budynkiem obory.
25. Kolonia mieszkaniowa przy drodze dojazdowej do wsi Kochłowy.
26. Obora przy koloni mieszkaniowej folwarku.
27. Stodoła we wschodniej krawędzi zespołu.
28. Zabudowa południowej krawędzi ze spichlerzem.
29. Widok od podwórza gospodarczego na kolonię mieszkaniową pracowników folwarku.
30. Widok na spichlerz od koloni mieszkaniowej.
31. Widok na zespół parkowy od strony południowej.
32. Budynek mieszkalno - gospodarczy w zachodniej części zespołu folwarcznego.
33. Podwórze gospodarcze przy zespole parku.
34. Podwórze przy oficynie dworskiej.
35. Droga okalająca park od strony południowej.
36. Brama wjazdowa na teren zespołu gospodarczego.
37. Widok na zespół od strony południowej.
38. Droga do zespołu przy budynku mieszkalno-gospodarczym.
39. Droga od zespołu do szosy Kępno - Grabów.
40. Widok na zespół od koloni mieszkaniowej.
41. Budynek mieszkalno - gospodarczy przy drodze do parku i podwórza gospodarczego.
42. Wnętrze podwórza przy koloni mieszkaniowej.

Wzór ODZ 1978 r.

Wkładkę założył: H. Matusiak VI. 1991 r.

(Imię, nazwisko, data)

Miejsce przechowywania negatywów: MNRI PR-S Szreniawa



Fot. 37



Fot. 38



Fot. 39



Fot. 40



Fot. 41



Fot. 42

1. Miejscowość

K O C H Ł O W Y

2. Obiekt (nazwa jak w karcie)

SPICHLERZ

3. Zawartość wkładki (nazwa obiektu lub materiału uzupełniającego)

Opis, mat. fotograficzny.



Fot. 1



Sytuacja - wieś z zespołem folwarcznym Kochłowy położona została przy głównym szlaku komunikacyjnym prowadzącym z Ostrzeszowa w kierunku północnym do Kępna, po jego wschodniej stronie. Spichlerz usytuowany został w podwórzu gospodarczym (jego pozostałościach) zajmując fragment jego południowej zabudowy. W kierunku północnym od spichlerza znajduje się stodoła, natomiast w kierunku zachodnim znajdowała się , obecnie nieistniejąca obora.

Materiał i konstrukcja.

Fundamenty murowane z kamienia polnego łamanego na zaprawie wapiennej, zakończone u góry warstwą cegły sfazowanej i ułożonej na rolkę, nietynkowane. Ściany murowane z cegły ceramicznej, pełnej, na zaprawie wapiennej, w wątku mieszanym, zewnątrz nietynkowane, wewnątrz pokryte tynkiem.

Stropy drewniane, belkowe, nagie, wsparte na podciągach drewnianych i dwóch rzędach słupów drewnianych z mieczami osadzonych na murowanych podstawach. Wieżba dachowa drewniana, o ustroju płatwiowo - kleszczowym, oparte naramie stolcowej. Dach pokryty papą na deskowaniu.

Schody drewniane, drabiniaste, przyścienne, z poręczą drewnianą.

Otwory okienne o wykroju zbliżonym do kwadratu, zamknięte odcinkowo, wypełnione oknami stalowymi, wielokwaterowymi.

Otwory drzwiowe w kształcie stojącego prostokąta, zamknięte odcinkowo, wypełnione wrotami drewnianymi, dwuskrzydłowymi, deskowo - zastrzałowymi.

Posadzki w przyziemiu posadzka cementowa zatarta na gładko powyżej biała podłoga. (również na poddaszu).

Rzut - budynek założony został na planie krótkiego prostokąta wydłużonego na osi wschód - zachód, z wejściem od strony północnej. Wnętrze jednoprzęs-

Wkładkę założył: H. Matusiak VI.91. Fot. 2

(imię, nazwisko, data)

MNRiPR-S Szreniawa

Miejsce przechowywania negatywów:

Wzór ODZ 1978 r.



Fot. 3.

Bryła - budynek dwukondygnacyjny, niepodpiwniczony, z poddaszem użytkowym, nakryty dachem dwuspadowym o nieznacznym nachyleniu połaci i wysuniętym okapie. Ściany szczytowe zamknięte trójkątnie, wyniesione ponad połacie dachu i ujęte po bokach w nadwieszane, ceglane kostki o ujęciu schodkowym. **Elewacje** - osadzone na wysokim, kamiennym cokole z kamienia polnego łamanego zakończonym warstwą cegły ułożonej na rolkę, ceglane, nietynkowane. Elewacje północna i południowa trzyosiowe (północna z wejściem umieszczonym centralnie) Elewacje członowane poziomo gzymsem zbudowanym z jednej warstwy wysuniętych przed lico muru cegieł. Elewacje szczytowe (wschodnia i zachodnia) o szczytach zamkniętych trójkątnie, wyniesionych ponad płaszczyznę połaci dachu i ujęte po bokach w nadwieszane kostki.

Instalacje - elektryczna, odgromowa.

Spis fotografii:

1. Elewacja północna od strony wnętrza dawnego podwórza gospodarczego.
2. Elewacja zachodnia od strony dawnego, nieistniejącego budynku obory.
3. Elewacja południowa od strony zabudowy koloni mieszkaniowej pracowników.
4. Fragment fundamentów spichlerza.
5. Elewacja wschodnia.



Fot. 4.



Fot. 5