

OŚRODEK DOKUMENTACJI
ZABYTEKÓW W WARSZAWIE
Karta Ewidencyjna Zabytków
Architektury i Budownictwa

A B C D E F G H I J K L Ł M N O P R S T U V W X Y Z Nr

20613

1. Obiekt *Willa, ok. 1945 KARMELITANEK BOSYCH*

2. Czas powstania

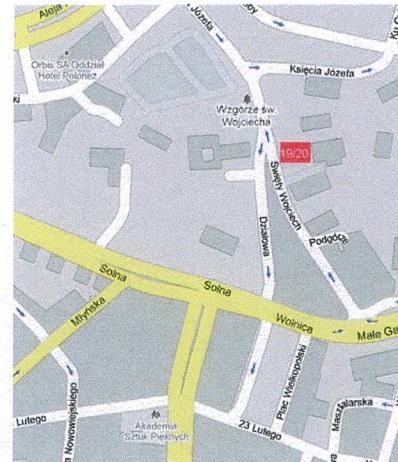
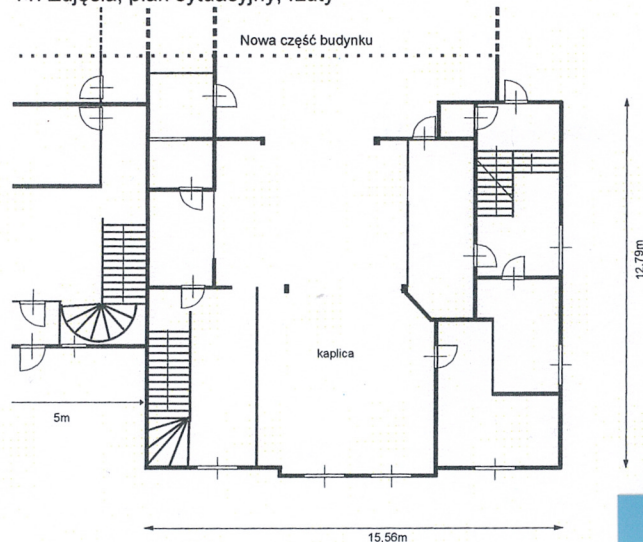
3. Miejscowość

BUDYNEK KLASZTORY UL. ŚW. WOJCIECHA 19/20

Ok.1880-90

POZNAŃ

11. Zdjęcia, plan sytuacyjny, rzuty



4. Adres
ul. Św. Wojciecha 19/20
61-748 Poznań

nr hipoteczny

5. Przynależność administracyjna

Województwo Wielkopolskie
Powiat Poznański
Gmina Poznań

6. Poprzednie nazwy miejscowości

Posen

7. Przynależność administracyjna przed 1999 r.

Województwo Poznańskie

8. Właściciel i jego adres

Klasztor Sióstr Karmelitanek
Bosych, ul. Św. Wojciecha 19/20
Poznań

9. Użytkownik i jego adres

Klasztor Sióstr Karmelitanek
Bosych

10. Rejestr zabytków

Nr

data



Wzgórze św. Wojciecha położone na północ od Starego Miasta, od XIII wieku pozostaje we władaniu władz kościelnych. W ramach reorganizacji urbanizacyjnej zgodnej z polityką pruską teren Wzgórza wraz z ul.Św. Wojciecha włączone zostały w granice miasta Poznania – w 1796 roku dokonano konfiskaty dóbr kościelnych. W tym okresie klasztor i kościoły pozyskiwano głównie do celów publicznych, z których usuwano mnichów przenosząc ich do klasztorów poza miastem. To samo stało się z kościołem i klasztorem karmelitów na Wzgórzu św. Wojciecha - świątynię oddano ewangelikom, a klasztor zmieniono na magazyny i szkołę dla dzieci żołnierzy.

Przekształcenie w latach 70-tych XX wieku ulicy Solnej (dawniej Magazynowej) w ruchliwą arterię miejską raz na zawsze odcina Wzgórze Św. Wojciecha od Starego Miasta.

Budynek klasztoru Sióstr Karmelitanek Bosych przy ul. Św. Wojciecha 19/20 (dawniej Adalbertstrasse) powstał pierwotnie jako willa mieszkalna dla pruskich władz wojskowych i pozostawała własnością władz wojskowych do 1945 roku. W 1945 roku umieszczono w nim Klasztor Sióstr Karmelitanek Bosych. W 1991 roku decyzją Wojewody Poznańskiego budynek przeszedł na własność Klasztoru.

SYTUACJA:

Budynek mieszkalny Sióstr Karmelitanek Bosych jest usytuowany w centrum miasta w dzielnicy Stare Miasto, w południowej części Wzgórza Św. Wojciecha, w szeregu zabudowy kamienic wschodniej pierzei ulicy Św. Wojciecha. Wolnostojący budynek piętrowy z ogrodem, rozdzielony z pozostałymi parcelami murem, ustawiony kalenicą równoległą do osi ulicy, a elewacjami szczytowymi na osi północ-południe; podpiwniczony. W latach 80. XX wieku zmodernizowany i rozbudowany na potrzeby klasztoru (do wschodniej ściany budynku dobudowano nowy ciąg pomieszczeń).

MATERIAŁ I KONSTRUKCJA:

Ściany - murowane z cegły ceramicznej tynkowane, boniowane i malowane.

Strop – nad piwnicami ceglany strop murowany (sklepienie beczułkowe), nad wyższymi kondygnacjami stropy drewniane.

Pokrycie dachowe – całość pokryta papą.

Posadzki – parkiety, podłogi drewniane, współczesne kafle ceramiczne w sieni i łazienkach.

Schody – w budynku istnieją trzy klatki schodowe; zachowane pierwotne schody drewniane dwubiegowe powrotne z drewnianymi spocznikami oraz dwie nowe klatki schodowe betonowe, zabiegowe.

Otwory – otwory wejściowe zamknięte prosto, otwory okienne zamknięte prosto i łukiem pełnym; w partii strychowej w strony elewacji zachodniej umieszczone dwa okulusy.

Okna – okna skrzynkowe, jedno i dwudzielne, dwu- i trójpoziomowe; w partii poddasza od strony północnej dwa okulusy i małe okna dwudzielne; wymienione na nowe.

Drzwi zewnętrzne – drewniane, jednoskrzydłowe ramowo-płycinowe, w latach 80-tych wymienione na nowe.

Drzwi wewnętrzne – drewniane, wymienione na nowe w latach 80-tych.

14. Kubatura	15. Powierzchnia użytkowa	16. Przeznaczenie pierwotne	17. Użytkowanie obecne
m^3	m^2	WILLA MIESZKALNA	BUDYNEK KLASZTORNY
18. Prace budowlane i konserwatorskie, ich przebieg i dokumentacja		19. Stan zachowania (fundamenty, ściany zewnętrzne, ściany wewnętrzne, sklepienia, stropy, konstrukcje dachowe, pokrycie dachu, wyposażenie i instalacje)	
- gruntowna modernizacja i rozbudowa budynku w latach 80. XX wieku		Stan zachowania bardzo dobry.	
20. Najpilniejsze postulaty konserwatorskie			

21. Akta archiwalne (rodzaj akt, numer i miejsce przechowywania)

- Mapy archiwalne.
- Karty ewidencyjne MZGK.
- Księgi Adresowe Miasta Poznania z lat 1895-1933.

24. Uwagi różne

25. Opracował

Tekst mgr Magdalena Korcz, 2009 r.

Plany, rysunki mgr Magdalena Korcz, 2009 r.

Zdjęcia fotograficzne mgr Magdalena Korcz, 2009 r.

Miejsce przechowywania negatywów MKZ Poznań

Karta po wypełnieniu podlega ochronie na podstawie przepisów prawa autorskiego.

22. Bibliografia

23. Źródła ikonograficzne i fotografie (rodzaj, miejsce przechowywania, sygnatury)

26. Adnotacje o inspekcjach, informacje o zmianach (data, nazwisko wypełniającego)

27. Załączniki

8 wkładek

WKŁADKA DO KARTY EWIDENCYJNEJ ZABYTKÓW ARCHITEKTURY I BUDOWNICTWA**ZAŁĄCZNIK NR 1**

1. Miejscowość Poznań -Gmina Poznań -Powiat Poznański -Województwo Wielkopolskie	2. Obiekt (nazwa jak w karcie) BUDYNEK KLASZTORNY UL. ŚW. WOJCIECHA 19/20	3. Zawartość wkładki (nazwa obiektu lub materiału uzupełniającego) Dokończenie pkt 12 i 13.
---	---	---

Dok. pkt 13

RZUT :

Budynek piętrowy, założony na planie kwadratu z dobudowaną partią nowych pomieszczeń użytkowych do ściany wschodniej. Pierwotnie posiadał jedną klatkę schodową w południowo-wschodnim narożu domu, obecnie w ramach modernizacji dodano jeszcze dwie klatki schodowe tuż przy wejściu głównym. Jak wynika z zachowanego planu przed przebudową dom posiadał cztery wejścia: dwa od podwórza w elewacji północnej i dwa od ogrodu - jedno w elewacji południowej oraz jedno w elewacji wschodniej. Obecnie wejście główne od ulicy znajduje się w północno-zachodnim narożu domu, wejścia dodatkowe w elewacji północnej z sieni głównej oraz w nowej partii budynku od wschodu, wejście w elewacji południowej zostało zamurowane. Nadal istnieje wejście do ogrodu w południowo-wschodnim narożu. Układ pomieszczeń koncentruje się wokół dwóch centralnie umieszczonych kaplic, podzielonych metalową, ażurową kratownicą. W partii północnej tuż za przedsionkiem i wejściem głównym umieszczono pokoje dla gości i rozmównicę. Bezpośrednio do kaplic przylegają pomieszczenia pomocnicze: zakrystie, kabina spowiedzi, dyżurka. Na piętrze znajdują się pokoje dzienne do pracy i pokoje sypialne. Strych zagospodarowany jest na pomieszczenie warsztatowe i pokoje sypialne. W piwnicy umieszczono łazienki z toaletami oraz bibliotekę.

BRYŁA :

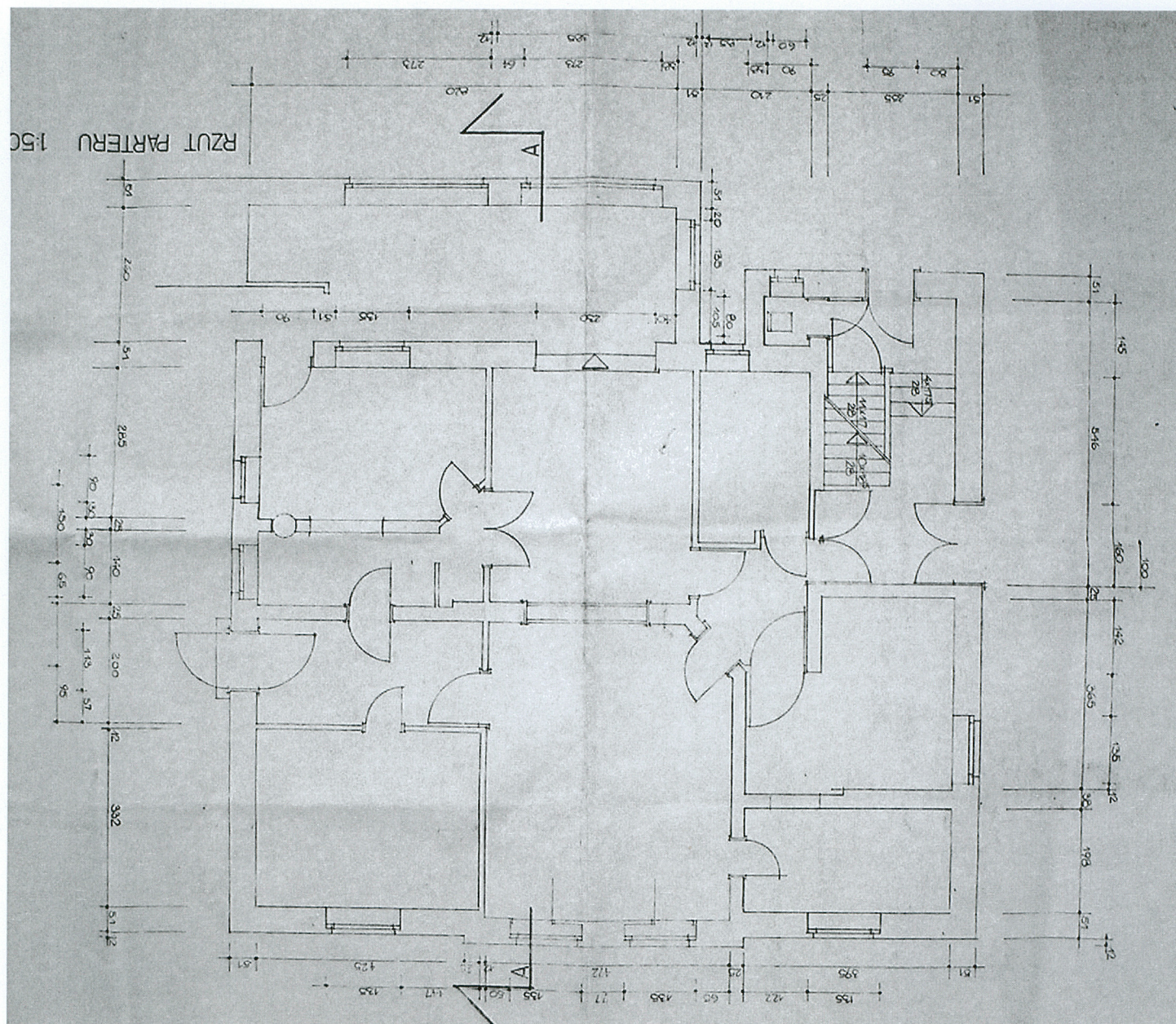
Zwarty blok 3-kondygnacyjny z zaadoptowanym poddaszem, nakryty dachem dwuspadowym. Do elewacji północnej dostawiono niższe przybudówki z sienią wejściową i pokojami gościnnymi; do elewacji wschodniej dobudowano nowy budynek mieszkalny.

ELEWACJA :

Klasyzystyczne opracowanie 4-osiowej fasady podkreśla horyzontalne rozłożenie poszczególnych kondygnacji budynku – gładko tynkowana partia cokołu stanowi podstawę drugiej, boniowanej kondygnacji; ta z kolei została silnie odcięta od wyższego piętra podwójnym gzymsem ujmującym podokienniki okien kondygnacji trzeciej. Kondygnację poddasza wieńczy gzyms kostkowy z jajownikiem. Horyzontalny układ fasady równoważy płytki 2-osiowy ryzalit zwieńczony trójkątnym naczółkiem z okulusami w partii poddasza. Dodatkowym elementem dekoracyjnym są gzymsy odcinkowe nad oknami wsparte na wspornikach ozdobionych liśćmi akantu. Pozostałe elewacje opracowane w ten sam sposób.

INSTALACJE:

Elektryczna, gazowa, wodno-kanalizacyjna. Ogrzewanie centralne.



Archiwalny rzut budynku – stan z lat 80. XX w.

WKŁADKA DO KARTY EWIDENCYJNEJ ZABYTKÓW ARCHITEKTURY I BUDOWNICTWA

ZAŁĄCZNIK NR 2

1. Miejscowość Poznań

-Gmina Poznań

-Powiat Poznański

-Województwo Wielkopolskie

2. Obiekt (nazwa jak w karcie)

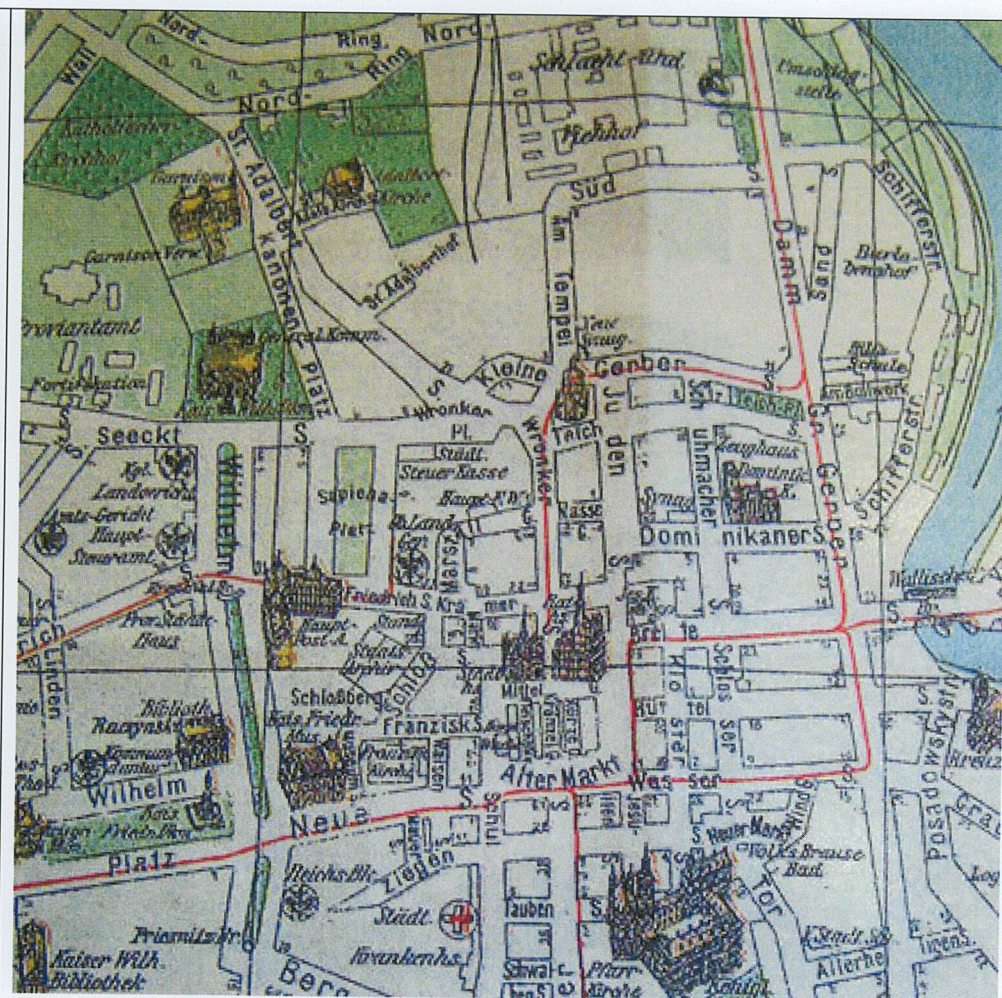
**BUDYNEK KLASZTORNY UL.ŚW.
WOJCIECHA 19/20**

3. Zawartość wkładki (nazwa obiektu lub materiału uzupełniającego)

Archiwalny plan miasta z lat 1897, 1905, 1937 i 1977.



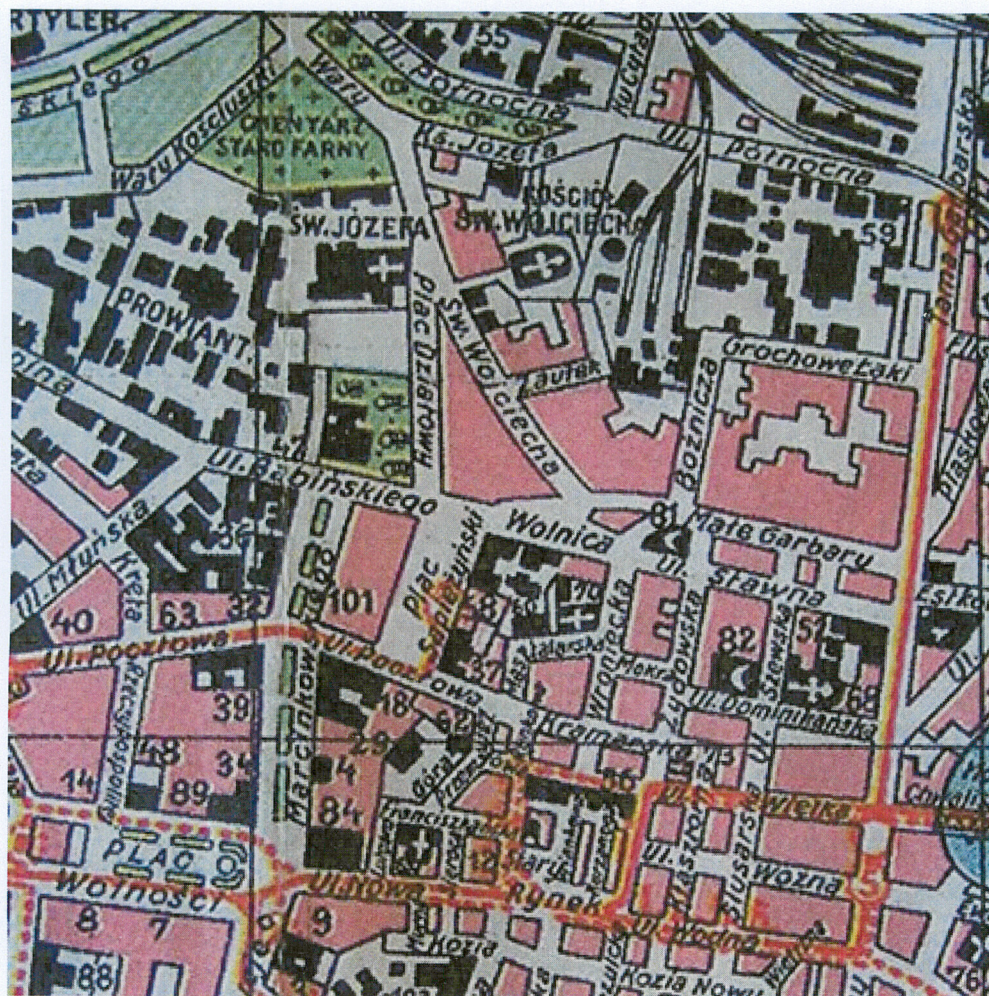
Archiwalny plan miasta z 1897 r.



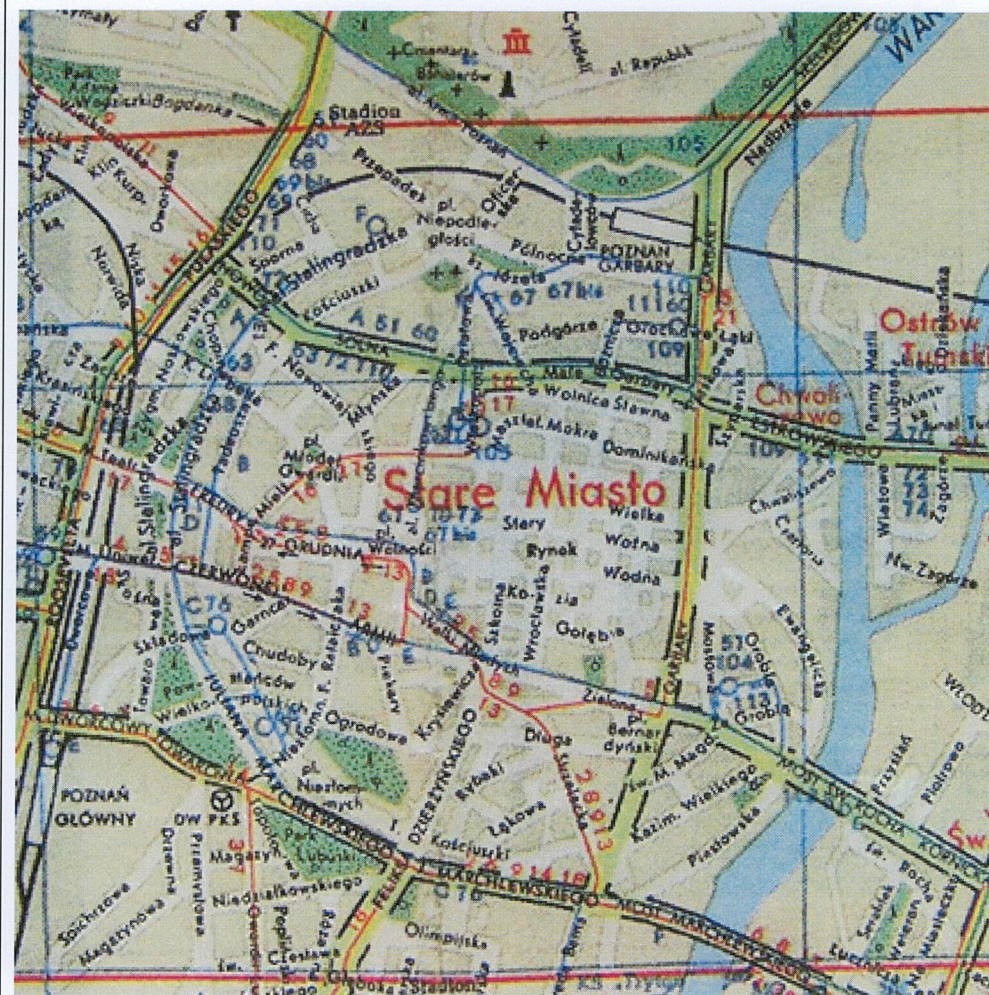
Archiwalny plan miasta z 1905 r.

Wkładkę założyła: Magdalena Korcz, 2009 r.

Miejsce przechowywania negatywów: MKZ Poznań



Archiwalny plan miasta z 1837 r.



Archiwalny plan miasta z 1977 r.

Spis fotografii

- 1.- 2. Widok budynku od ul. Św. Wojciecha
3. Fasada - dekoracja frontonu
4. Elewacja południowa – fragment
5. Detal gzymsu obiegającego elewacje
6. Okno piętra – widok od ulicy
7. Okno piętra – elewacja południowa
8. Okno piętra – zbliżenie
9. -11. Kaplica
12. -14. Klatka schodowa południowa z fragmentami zachowanej pierwotnej balustrady
15. Schody prowadzące do pomieszczeń piwnicznych
16. Pomieszczenie do pracy – kondygnacja piwnic
17. Przejście do nowego budynku.
18. Pomieszczenie do pracy – kondygnacja piwnic
19. Zagospodarowanie kondygnacji strychowej – korytarz i drzwi do pomieszczeń
20. Fragment widocznej więźby dachowej
21. Pomieszczenie do pracy – fragment więźby dachowej
- 22.-23. Okno w elewacji frontowej – widok z pomieszczenia kondygnacji strychowej
24. Okno parteru
25. Okna piwnicy

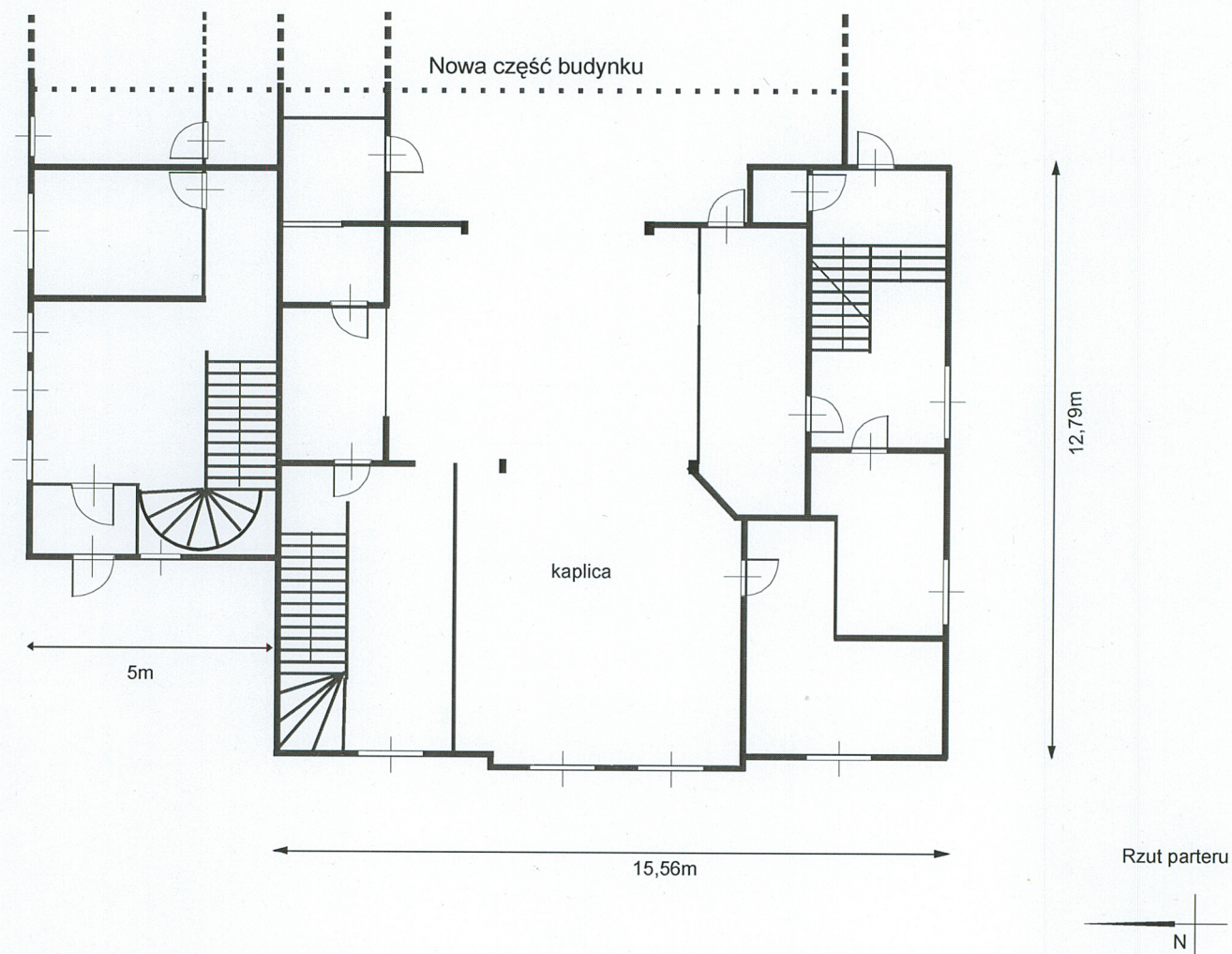
1. Miejscowość Poznań
-Gmina Poznań
-Powiat Poznański
-Województwo Wielkopolskie

2. Obiekt (nazwa jak w karcie)

**BUDYNEK KLASZTORNY UL. ŚW.
WOJCIECHA 19/20**

3. Zawartość wkładki (nazwa obiektu lub materiału uzupełniającego)

**Aktualny rzut budynku
Spis fotografii**



Wkładkę założyła: Magdalena Korcz, 2009 r.
Miejsce przechowywania negatywów: MKZ Poznań

Spis fotografii

- 1.- 2. Widok budynku od ul. Św. Wojciecha
3. Fasada - dekoracja frontonu
4. Elewacja południowa – fragment
5. Detal gzymsu obiegającego elewacje
6. Okno piętra – widok od ulicy
7. Okno piętra – elewacja południowa
8. Okno piętra – zbliżenie
9. -11. Kaplica
12. -14. Klatka schodowa południowa z fragmentami zachowanej pierwotnej balustrady
15. Schody prowadzące do pomieszczeń piwnicznych
16. Pomieszczenie do pracy – kondygnacja piwnic
17. Przejście do nowego budynku.
18. Pomieszczenie do pracy – kondygnacja piwnic
19. Zagospodarowanie kondygnacji strychowej – korytarz i drzwi do pomieszczeń
20. Fragment widocznej więźby dachowej
21. Pomieszczenie do pracy – fragment więźby dachowej
- 22.-23. Okno w elewacji frontowej – widok z pomieszczenia kondygnacji strychowej
24. Okno parteru
25. Okna piwnicy

<p>1.</p> <p>-Miejscowość -Gmina -Powiat -Województwo</p>	<p>Poznań Poznań Poznański Wielkopolskie</p>	<p>2. Obiekt (nazwa jak w karcie)</p> <p>BUDYNEK KLASZTORNY UL. ŚW. WOJCIECHA 19/20</p>	<p>3. Zawartość wkładki (nazwa obiektu lub materiału uzupełniającego)</p> <p>Fotografie</p>
---	---	--	--



1



2



3



4



5

<p>1.</p> <p>-Miejscowość -Gmina -Powiat -Województwo</p> <p>Poznań Poznań Poznański Wielkopolskie</p>	<p>2. Obiekt (nazwa jak w karcie)</p> <p>BUDYNEK KLASZTORY UL. ŚW. WOJCIECHA 19/20</p>	<p>3. Zawartość wkładki (nazwa obiektu lub materiału uzupełniającego)</p> <p>Fotografie</p>
---	---	--



6



7



8



9



10



11

WKŁADKA DO KARTY EWIDENCYJNEJ ZABYTKÓW ARCHITEKTURY I BUDOWNICTWA

ZAŁĄCZNIK NR 6

<p>1.</p> <p>-Miejscowość</p> <p>-Gmina</p> <p>-Powiat</p> <p>-Województwo</p>	<p>Poznań</p> <p>Poznań</p> <p>Poznański</p> <p>Wielkopolskie</p>	<p>2. Obiekt (nazwa jak w karcie)</p> <p>BUDYNEK KLASZTORNY UL.</p> <p>ŚW. WOJCIECHA 19/20</p>	<p>3. Zawartość wkładki (nazwa obiektu lub materiału uzupełniającego)</p> <p>Fotografie</p>
--	---	--	--



12



13



14



15



16



17

WKŁADKA DO KARTY EWIDENCYJNEJ ZABYTKÓW ARCHITEKTURY I BUDOWNICTWA
ZAŁĄCZNIK NR 7

1. -Miejscowość -Gmina -Powiat -Województwo	Poznań Poznań Poznański Wielkopolskie	2. Obiekt (nazwa jak w karcie) BUDYNEK KLASZTORNY UL. ŚW. WOJCIECHA 19/20	3. Zawartość wkładki (nazwa obiektu lub materiału uzupełniającego) Fotografie
---	--	---	---



18



19



20



21



22

WKŁADKA DO KARTY EWIDENCYJNEJ ZABYTKÓW ARCHITEKTURY I BUDOWNICTWA

ZAŁĄCZNIK NR 8

<p>1.</p> <p>-Miejscowość -Gmina -Powiat -Województwo</p> <p>Poznań Poznań Poznański Wielkopolskie</p>	<p>2. Obiekt (nazwa jak w karcie)</p> <p>BUDYNEK KLASZTORNY UL. ŚW. WOJCIECHA 19/20</p>	<p>3. Zawartość wkładki (nazwa obiektu lub materiału uzupełniającego)</p> <p>Fotografie</p>
---	--	--



23



24



25