

OŚRODEK DOKUMENTACJI
ZABYTEKÓW W WARSZAWIE
KARTA EWIDENCYJNA
ZABYTEKÓW ARCHITEKTURY
I BUDOWNICTWA

A B C D E F G H I J K L Ł M N O P R S T U V W X Y Z

Nr

10820
WIELKOPOLSKIE

1. Obiekt

SUSZARNIA WYŚŁODKÓW-LOKOMOBILA WOLFA, później magazyn wyśłodków ,
warsztat elektryczny, lokomobila Wolfa ob. BURACZARNIA (STACJA POMP
BURACZANYCH)-GARAŻE (36) w zespole cukrowni OPALENICA

2. Czas powstania
k. l. 80. XIX w., rozbud.
1908 r., częściowa
przebud. ok. 1941-1942,
1961-1962, nadbud. ok.
1984 r.

3. Miejscowość

OPALENICA

4. Adres

ul. 5 Stycznia
64-330 Opalenica
nr hipoteczny

5. Przynależność administracyjna

województwo wielkopolskie

powiat Nowy Tomyśl

gmina Opalenica

6. Poprzednie nazwy miejscowości

Opalenitza

7. Przynależność administracyjna
przed 01.01.1999

województwo poznańskie

8. Właściciel i jego adres

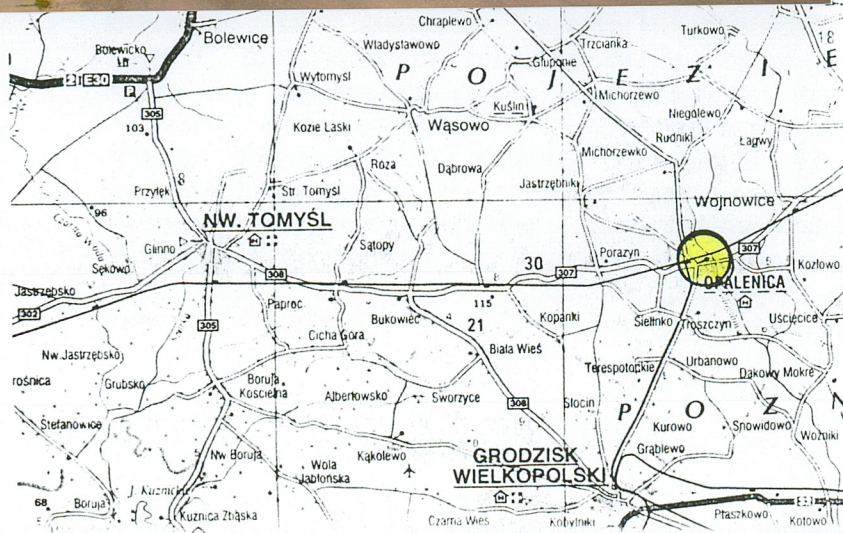
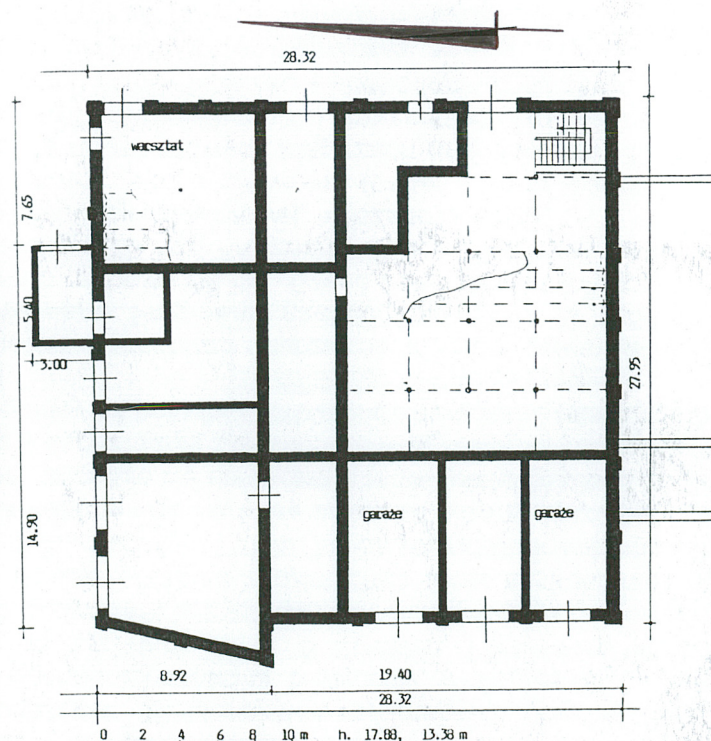
WIELKOPOLSKI CUKIER S.A.
Ul. Wysogotowska 23,
62-081 Przeźmierowo

Opalenica, ul. 5 Stycznia 54
64-330 Opalenica

9. Użytkownik i jego adres

j.w.

10. Rejestr zabytków



12. Autorzy, historia obiektu, określenie stylu

Susznarnia wysłodków przy cukrowni II (tzw. Fabryce II, nowej) wzniesiona została zapewne w końcu I. 80. XIX w. i rozbudowana 1908 r. Już na pewno w 1933 roku od strony północnej przylegała dobudówka mieszcząca lokomobilę Wolfa (obecnie nie zachowana). W 1939 r. – po wschodniej stronie cukrowni, przy kotłowni – wzniesiono nową suszarnię, z dwoma suszarkami bębnowymi. Około 1941–1942 r. przebudowano zapewne tę suszarnię na warsztaty elektro-mechaniczne i tzw. stację transportowo-łącznikową. W 1948 roku w ewidencjonowanym obiekcie mieścił się magazyn wysłodków i warsztaty elektryczne, a w członie północnym stała lokomobila Wolfa. Wtedy jeszcze istniał komin. Z kolei w 1961 roku w tym budynku „urządzono buracznnię. Na piętrze zainstalowano 2 nowe płuczki do buraków, podnośnik kubełkowy podający buraki ze zbiornika pod kralajnicami jak również przeniesiono do tego miejsca 6 kralajnic. Zainstalowano także stację przerobu korzonków” (Drażkiewicz K., s. 28). Zapewne w tym lub następnym roku połączono w strefie piętra ewidencjonowany budynek z surownią. W okresie PRL-u – między 1948 a 1984 r. – być może w 1961 lub 1962 r. zmieniono kształt szczytu skrzydła i rozebrano parterowy człon mieszczący lokomobilę Wolfa (jego obrys widoczny jest jeszcze na zdjęciu z ok. 1984 r.). Ok. 1984 r. człon południowy korpusu głównego został podwyższony.

13. Opis (sytuacja, materiał i konstrukcja, rzut, bryła, elewacje, wnętrze, wyposażenie, instalacje)

Opalenica położona w odległości 33 kilometrów na zachód od Poznania, nad rzeką Mogielnica, przy trakcie asfaltowym (307) biegnącym od Poznania przez Buk. W odległości 30 km na zachód od miasta Opalenica leży Nowy Tomyśl i do niego prowadzi szosa nr 307. Natomiast w odległości 11 km na południowy-zachód od Opalenicy znajduje się miasteczko Grodzisk Wielkopolski. Przez Opalenicę biegnie linia kolejowa Poznań–Zbąszynek. Cukrownia Opalenica znajduje się zasadniczo w północnej części miasta, około 400 metrów na północ od linii kolejowej Poznań–Zbąszynek, przy której znajduje się dworzec PKP. Teren zespołu Cukrownia Opalenica położony jest po obu stronach ulicy 5 Stycznia która biegnie w kierunku północnym od torów kolejowych linii Poznań–Zbąszynek. Ewidencjonowany budynek obecnej buraczarni (budynku stacji pomp buraczanych) znajduje się po wschodniej części ul. 5 Stycznia, w obrębie wschodniego członu założenia cukrowni. Ustawiony jest on szczytem do ul. 5 Stycznia, i od strony wschodniej nowszym, nadwieszonym łącznikiem połączony jest z budynkiem fabrycznym cukrowni (niegdyś cukrowni II), z członem mieszczącym surownię. Między tymi obiektami istnieje przejazd z dziedzińca (przy ekstraktorze) przed front budynku fabrycznego, do członu mieszczącego m.in. siedzibę Działu Inwestycyjno-Budowlanego. Po stronie południowej budynku buraczarni rozciąga się utwardzony plac na który prowadzi główny wjazd przy portierni od strony ulicy 5 Stycznia. Z kolei po stronie północnej znajduje się utwardzony teren (parking) przed frontem domu mieszkalnego nr 58, mieszczącego w ostatnim czasie przychodnię zdrowia. Dawniej w części zachodniej tego terenu stał parterowy budynek lokomobili Wolfa, przylegający od południa do budynku buraczarni (stacji pomp buraczanych).

MATERIAŁ:

ŚCIANY: zewnętrznie zasadniczo murowane z cegły ceramicznej, pełnej, na zaprawie cementowo-wapiennej, obustronnie tynkowane. Fragmenty nadbudowane ścian (w 1984 r.) – z cegły i pustaków. Ściany zewnętrzne w poziomie parteru o grubości 64 cm. Część ścian działowych konstrukcji szkieletowej, metalowej, z wypełnieniem ceglanym, o grubości 25 cm. Fragmenty ścian działowych także ze szklanych tzw. lukserów. Ściany nowszej nadbudówki – konstrukcji szkieletowej, obłożone blachą?

SKLEPIENIA, STROPY: stropy pierwotne (parter i piętro pierwotnego korpusu) ceglane, odcinkowe, na belkach stalowych, wsparte na metalowych tragarzach (INP 45, 2INP 30) niesionych przez pionowe żeliwne słupy (2INP 20). W dobudowanym członie (łączniku) strop ceglany typu Kleina.

WIĘŻBA: północnego członu budynku – stropodach- płyta obornicka; członu południowego – wtórna, drewniana, o podstawowej konstrukcji krokwiowo-płatwiowej.

POKRYCIE DACHU: papa; nowszej nadbudówki – blacha?

PODŁOGI, POSADZKI: przeważnie posadzka betonowa.

SCHODY: dwubiegowe, żelbetowe; metalowe, drabiniaste, jedno lub dwubiegowe, nowsze.

OTWORY OKIENNE: w kształcie stojącego prostokąta sklepionego od góry łukiem odcinkowych. Otwory aktualnie wypełnione szklanymi tzw. luksferami.

DRZWI – wtórne, metalowe, pełne, jedno lub dwuskrzydłowe; metalowe, pełne, trzyskrzydłowe (w ścianie zachodniej); drewniane, pełne, dwuskrzydłowe, deskowo-listwowo-zastrzałowe, na zawiasach pasowych (do garaży parteru części północnej).

cd wkładka nr 1.

<p>14. Kubatura</p> <p>ok. 12600 m³</p>	<p>15. Powierzchnia użytkowa</p> <p>zabudowy – 811 m²</p>	<p>16. Przeznaczenie pierwotne</p> <p>Susznarnia-lokomobila Wolfa później magazyn wysłodków- warsztat- lokomobila Wolfa</p>	<p>17. Użytkowanie obecne</p> <p>Buraczarnia (stacja pomp buraczanych)</p>
<p>18. Prace budowlane i konserwatorskie, ich przebieg i dokumentacja</p> <p>W 1961 roku w pierwotnej suszarni wysłodków – a później stacji transportowo-łącznikowej i warsztacie elektromechanicznym a następnie magazynie wysłodków i warsztacie elektrycznym „urządzono buraczarnię. Na piętrze zainstalowano 2 nowe płuczki do buraków, podnośnik kubełkowy podający buraki ze zbiornika pod kralajnicami jak również przeniesiono do tego miejsca 6 kralajnic. Zainstalowano także stację przerobu korzonków” (Drażkiewicz K., s. 28). Z kolei w 1961albo 1962 roku połączono w strefie piętra ewidencjonowany budynek z surownią. W czasie tego remontu zlikwidowano komin. Na pewno między 1948 a 1984 r. – być może w 1961 lub 1962 r. – zmieniono kształt szczytu skrzydła i rozebrano parterowy człon mieszczący lokomobilę Wolfa. Ok. 1984 r. podwyższono człon południowy korpusu głównego oraz wykonano nadbudówkę.</p>		<p>19. Stan zachowania (fundamenty, ściany zewnętrzne, ściany wewnętrzne, sklepienia, stropy, konstrukcje dachowe, pokrycie dachu, wyposażenie i instalacje)</p> <p>Stan techniczny obiektu średni. Ściany od wewnątrz budynku w poziomie piwnic oraz parteru ogniskowo zawilgocone, belki stalowe w stropach odcinkowych oraz pionowe słupy a także elementy metalowe szkieletu ścian działowych – powierzchniowo silnie skorodowane’ posadzki betonowe częściowo popękane (szczególnie piwnic i części wewnątrz parteru. Wtórne drzwi, część okien wtórnie wypełniona tzw. luksferami. Nadbudowana część ściany południowej pozbawiona całkowicie tynku elewacyjnego. Tynki elewacyjne – z widocznymi zawilgoczeniami i zaciekami. Elewacja wschodnia w strefie piętra zasłonięta wtórnym łącznikiem. Układ wnętrz dawnej suszarni wysłodków – dwukrotnie przebudowany (1941–1942 i 1961–1962) w związku ze zmianą funkcji.</p> <p>20. Najpilniejsze postulaty konserwatorskie</p> <p>Uzupełnienie tynków elewacyjnych na elewacji południowej; remont wnętrz parteru i piwnic południowego człony obiektu. Odtworzenie zwieńczenia skrzydła wg rysunku inwentaryzacyjnego z 1948 r. (xero na wkładce).</p>	

21. Akta archiwalne (rodzaj akt, numer i miejsce przechowywania)

Cukrownia Opalenica. Budynek Nr 3 – lokomobila Wolfa , inwentaryzacja, Preisler M, 1948 r., w zbiorach Cukrowni Opalenica (Dział Inwestycyjno-Budowlany) ul. 5 Stycznia 54, 64-330 Opalenica
Gelände der Zuckerfabrik Opalenitza, 1:25 000, 1940 r.(plan); mapa techniczna Cukrowni Opalenicy, 1: 1000, 1933 r; plan sytuacyjny cukrowni Opalenica, 1948 r. – archiwum Cukrowni Opalenica, ul. 5 Stycznia 54.

22. Bibliografia

Drażkiewicz K., Z dziejów Cukrowni „Opalenica” w Opalenicy powiat Nowy Tomyśl 1884–1969, mpis 1969, w posiadaniu Cukrowni Opalenica, ul. 5 Stycznia 54, 64-330 Opalenica
Tułasiewicz J., Wczoraj i dziś Cukrowni Opalenica 1884–1984, Opalenica 1984.

24. Uwagi różne

25. Opracował

tekst mgr STANISŁAW MAŁYSZKO 2005 r.

plany, rysunki STANISŁAW MAŁYSZKO 2005 r.

zdjęcia fotograficzne STANISŁAW MAŁYSZKO 2005 r.

miejsce przechowywania negatywów: MNRIPR-S w Szreniawie

Karta po wypełnieniu podlega ochronie na podstawie przepisów prawa autorskiego.

26. Adnotacje o inspekcjach, informacje o zmianach (daty, imiona i nazwiska wypełniających)

27. Załączniki

wkładka nr: 1, 2, 3, 4, 5.

1. Miejscowość Opalenica	2. Obiekt (nazwa jak w karcie) SUSZARNIA WYSŁODKÓW-LOKOMOBILA WOLFA, później magazyn wysłodków, warsztat elektryczny, lokomobila Wolfa ob. BURACZARNIA (STACJA POMP BURACZANYCH)-GARAŻE (36) w zespole cukrowni OPALENICA	3. Zawartość wkładki (nazwa obiektu lub materiału uzupełniającego) cd opisu, zdjęcia
---------------------------------	--	--



2.

RZUT: budynek wzniesiony na planie prostokąta zbliżonego do kwadratu, z bocznym ryzalitem od zachodu. W części wschodniej parteru zasadniczo trzytraktowy, w zachodniej – pięciotraktowy, o wtórnym podziale i funkcji wewnątrz parteru. W części zachodniej parteru wtórnie wydzielone pomieszczenia garażowo-magazynowe z osobnymi otworami drzwiowymi z zewnątrz. Z kolei w części wschodniej parteru znajdują się pomieszczenia warsztatowe z osobnymi wejściami z zewnątrz, a w narożniku południowo-wschodnim główne schody wewnętrzne na piętro. Według inwentaryzacji z 1948 r. w części południowej znajdował się kanał ze ślimakiem i motorem (w zagłębieniu), a w poziomie parteru tzw. magazyn motorów i wydzielona od wschodu – pracownia rymarska. W części północno-zachodniej tzw. magazyn motorów sąsiadował z podstawą wysokiego komina. Z kolei w wąskim pomieszczeniu po północnej stronie pracowni rymarskiej była szatnia i umywalnia, a dalej znajdował się warsztat elektryczny sąsiadujący od zachodu z dwoma pomieszczeniami biurowymi. W zryzalitowanym od zachodu pomieszczeniu znajdował się generator sąsiadujący od północy z budynkiem (obecnie nie zachowanym) mieszczącym lokomobilę Wolfa.

BRYŁA: zasadniczo zwarta, trzykondygnacyjna, z członem południowym nakrytym niskim dachem dwuspadowym, i północnym – jednospadowym. Nowsza nadbudówką w części północnej – z dachem dwuspadowym.

ELEWACJE: tynkowane gładko, z wyjątkiem nadbudowanej wtórnie ściany południowej oraz nadbudówki obłożonej blachą. Elewacje urozmaicone lizenami, a południowa wsparta na wysokim cokole i w części artykułowana prostym gzymsem międzykondygnacyjnym. Elewacje przeprute otworami okiennymi w kształcie stojącego prostokąta sklepionego od góry odcinkowo i otworami drzwiowymi (w strefie parteru) zamkniętymi płasko, urozmaicone kotwami ściąg. Elewacja południowa obecnie przepruta jest także nowszymi, kwadratowymi otworami, w które wsunięte są rury transportowe, a także fragmentarycznie zasłonięta blachą. Pierwotnie elewacja ta była pięcioosiowa, w narożach zwieńczona prostopadłościami kostkami. Elewacja zachodnia – dwuczęściowa, częściowo zasłonięta dwoma nadwieszonymi pomostami i obudowami transporterów. Człon południowy elewacji zachodniej zwieńczony łukiem odcinkowym; w strefie parteru – trzyosiowy, z otworami drzwiowymi w kształcie leżącego prostokąta. Z kolei człon północny tej elewacji – dwuosiowy, z otworami okiennymi wypełnionymi tzw. luksferami; zwieńczenie tego członu elewacji – przekształcone, niegdyś zamknięte półkoliście i w narożach ujęte kostkami.

cd wkładka nr 2.



3.



4.



5.



6.

1. Miejscowość	Opalenica	2. Obiekt (nazwa jak w karcie)	3. Zawartość wkładki (nazwa obiektu lub materiału uzupełniającego)
2. gmina:	Opalenica	SUSZARNIA WYSŁODKÓW -LOKOMOBILA WOLFA,	cd opisu, zdjęcia
3 powiat:	Nowy Tomyśl	później magazyn wysłodków , warsztat elektryczny,	
4 województwo:	WIELKOPOLSKIE	lokomobila Wolfa ob. BURACZARNIA (STACJA POMP BURACZANYCH) -GARAŻE (36) w	
		zespole cukrowni OPALENICA	



7.

Elewacja północna w części zasłonięta nowszą przybudówką, a także sąsiednim domem mieszkalnym. W poziomie parteru przepruta otworami drzwiowymi, w części zachodniej piętra – trzema otworami okiennymi wypełnionymi tzw. luksferami. Elewacja wschodnia Powyżej poziomu parteru całkowicie zasłonięta wtórnym łącznikiem z surownią.

INSTALACJA: elektryczna, siła, wodno-kanalizacyjna.

WNĘTRZE parteru w części przekształcone, o wtórnym podział i przeznaczeniu wewnątrz (szczególnie w części zachodniej i północno-zachodniej parteru). W poziomie pięter części wschodniej zainstalowane płuczki buraczane i podnośniki kubkowe. Wnętrze nadbudowanego łącznika otwarte na sąsiednią surownię.



Wkładkę założył: **S. Małyшко, 2005 r.**

Miejsce przechowywania negatywów: **Muzeum Narodowe Rolnictwa w**

8.

9.



A0.

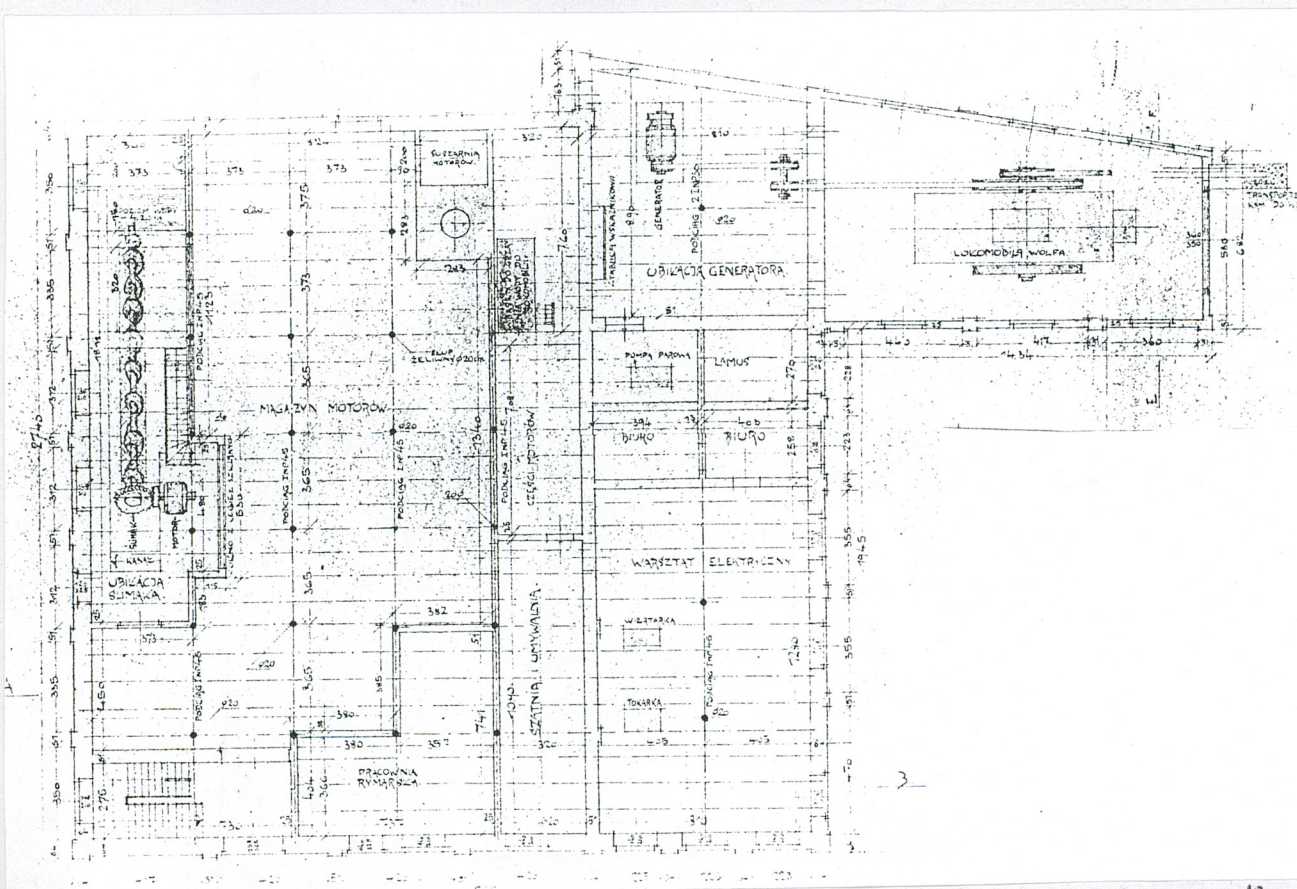


A1.



A2.

1. Miejscowość Opalenica	2. Obiekt (nazwa jak w karcie)	3. Zawartość wkładki (nazwa obiektu lub materiału uzupełniającego)
2. gmina: Opalenica	SUSZARNIA WYŚŁODKÓW-LOKOMOBILA WOLFA,	zdjęcia, plany
3 powiat: Nowy Tomysł	później magazyn wyśłodków , warsztat elektryczny,	
4 województwo: WIELKOPOLSKIE	lokomobila Wolfa ob. BURACZARNIA (STACJA POMP BURACZANYCH)-GARAŻE (36) w zespole cukrowni OPALENICA	



13.

Wkładkę założył: S. Małyszko, 2005 r.

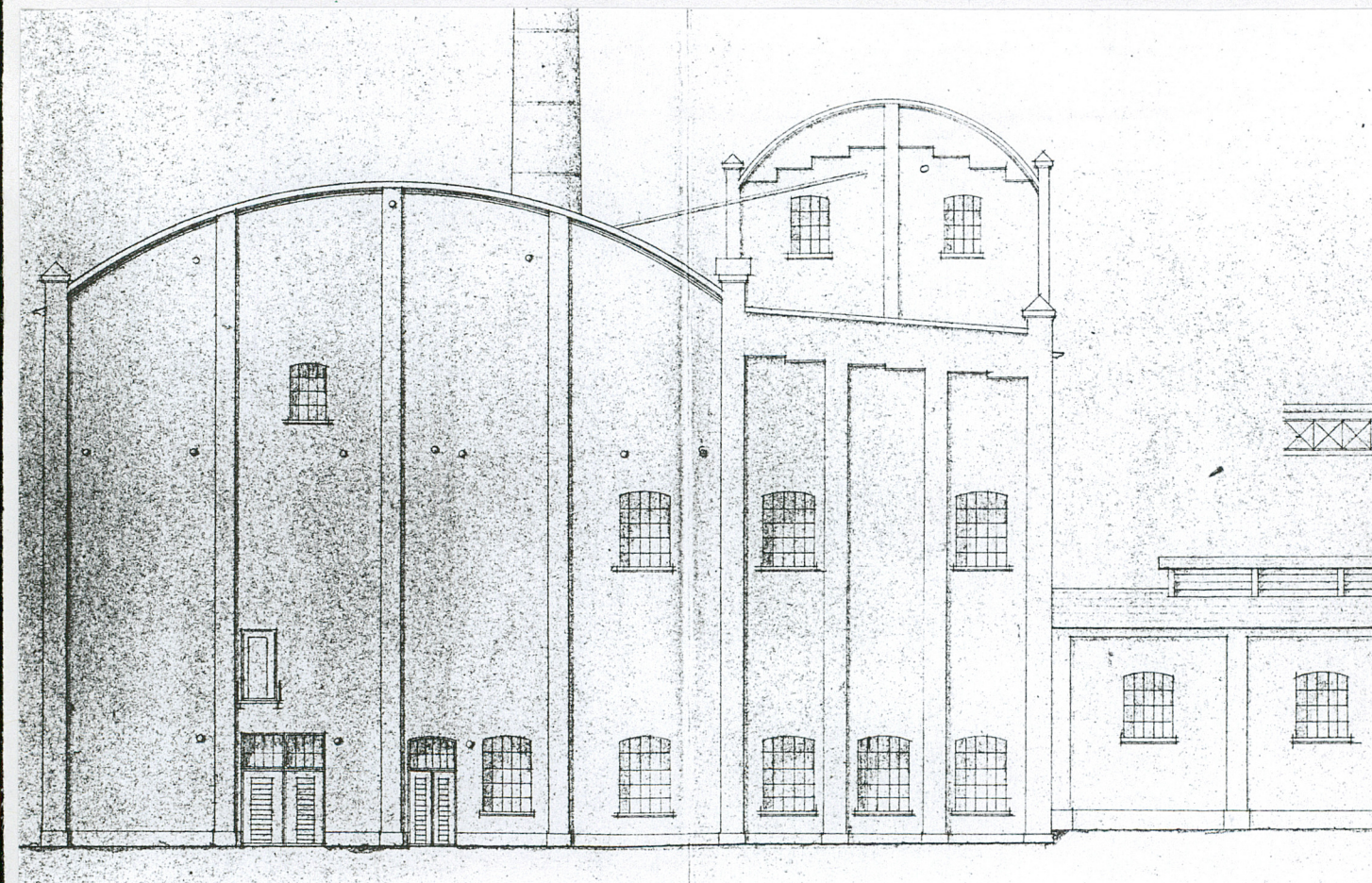
Miejsce przechowywania negatywów: Muzeum Narodowe Rolnictwa w Szreniawie

1. Miejscowość Opalenica
2. gmina: Opalenica
3 powiat: Nowy Tomyśl
4 województwo: WIELKOPOLSKIE

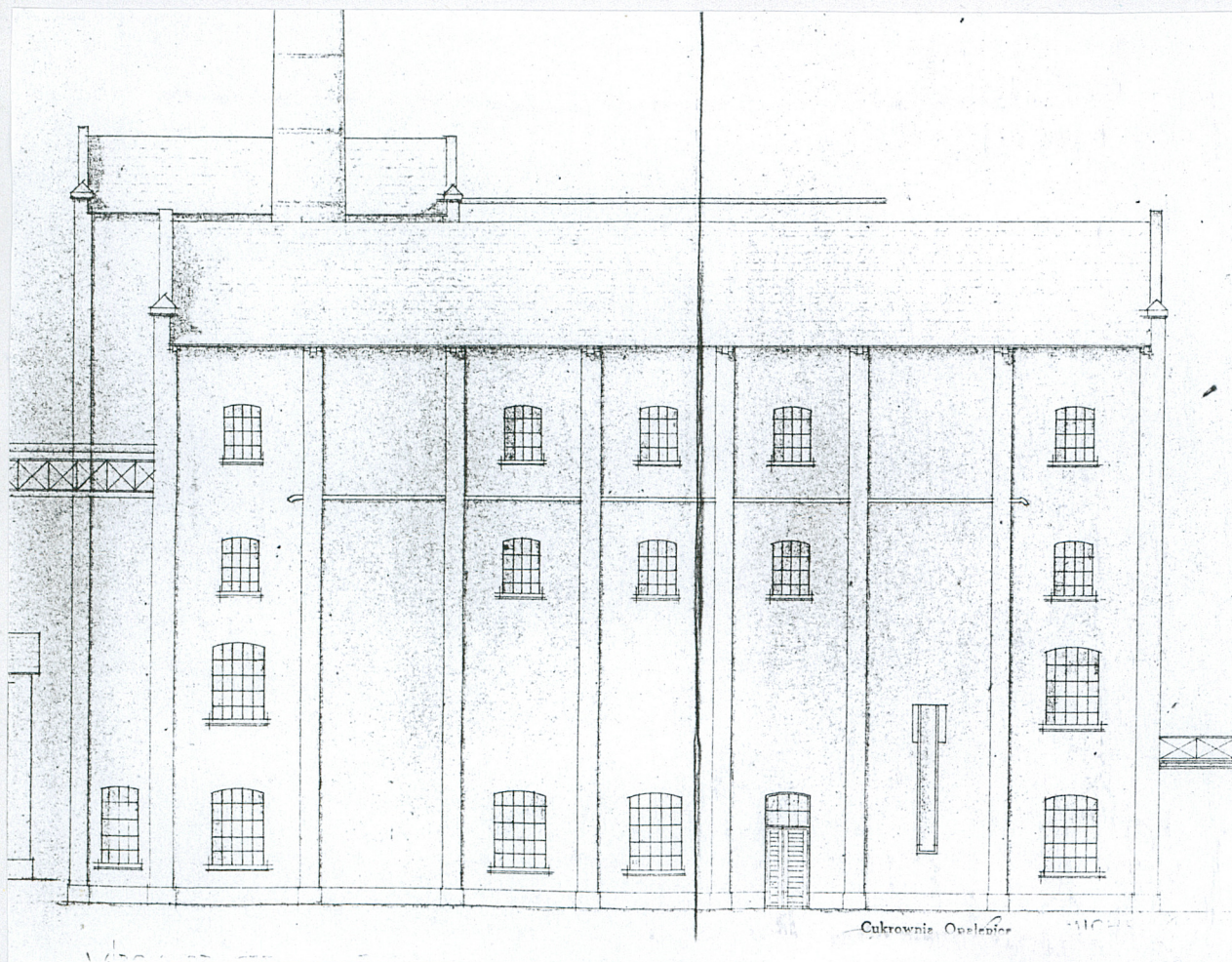
2. Obiekt (nazwa jak w karcie)
SUSZARNIA WYSŁODKÓW-LOKOMOBILA WOLFA,
później magazyn wysłodków, warsztat elektryczny,
lokomobila Wolfa ob. BURACZARNIA (STACJA
POMP BURACZANYCH)-GARAŻE (36) w
zespole cukrowni OPALENICA

3. Zawartość wkładki (nazwa obiektu lub materiału uzupełniającego)

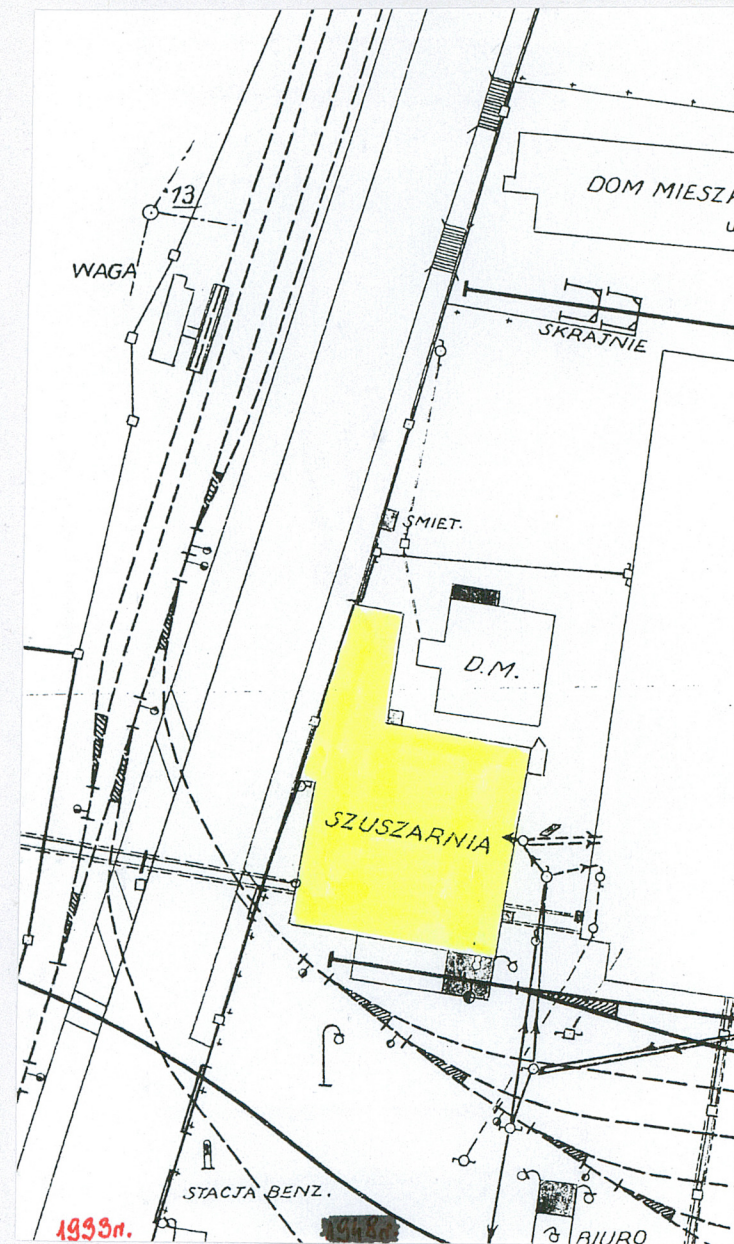
Zdjęcia, plany, mapki



15.



16.



1. Miejscowość **Opalenica**
 2. gmina: **Opalenica**
 3. powiat: **Nowy Tomyśl**
 4. województwo: **WIELKOPOLSKIE**

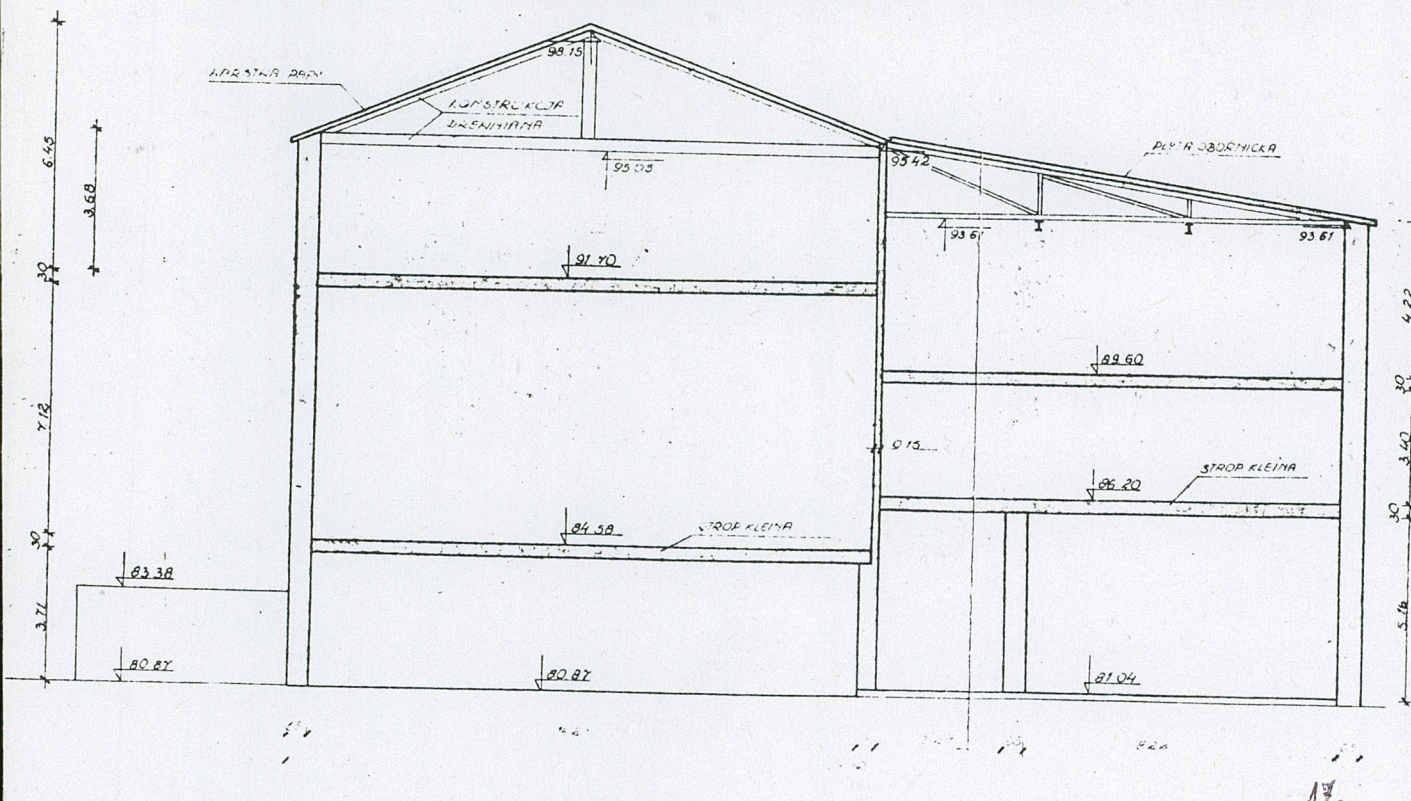
2. Obiekt (nazwa jak w karcie)
SUSZARNIA WYSŁODKÓW-LOKOMOBILA WOLFA,
 później magazyn wysłodków , warsztat elektryczny,
 lokomobila Wolfa ob. **BURACZARNIA (STACJA**
POMP BURACZANYCH)-GARAŻE (36) w
zespole cukrowni OPALENICA

3. Zawartość wkładki (nazwa obiektu lub materiału uzupełniającego)

plany, mapki, spis zdjęć

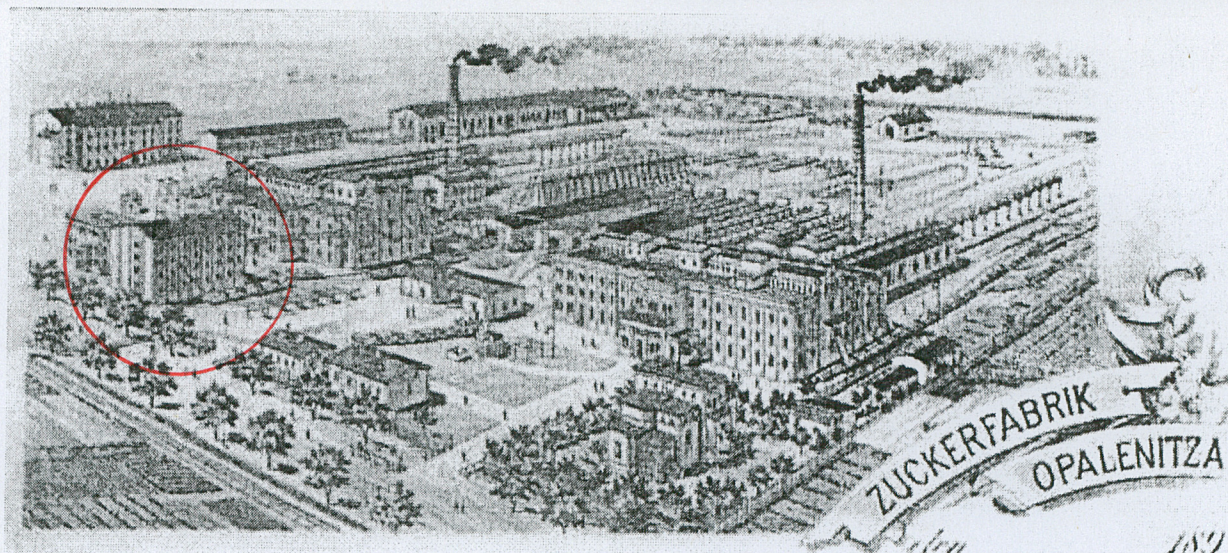
Spis ilustracji:

1. Widok od pd.-zach.
2. Elewacja północna
3. Elewacja pd.-zach.
4. Elewacja zachodnia
5. Widok w kierunku magazynu wysłodków
6. Ściana pd. w strefie cokołu
7. Elewacja zachodnia
8. Fragment elewacji pd.
9. Fragment elewacji zach.
10. Strop odcinkowy, tragarz
11. Strop, pionowe słupy żeliwne
12. Głowica słupa żeliwnego
13. Xero z inwentaryzacji M. Preislera z 1948 r. – rzut parteru
14. Xero z inwentaryzacji z 1948 r. – przekrój podłużny
15. Xero z inwentaryzacji z 1948 r. – elewacja wsch.
16. Xero z inwentaryzacji z 1948 r. – elewacja pd.
17. Xero z inwentaryzacji z 1990 r. – przekrój poprzeczny
18. Poczta z ok. 1898 r. – cukrownia Opalenica
http://www.incpnet.pl/~kreator/php_galeria.php?Opalenica



LEGENDA:

1. Willa dyrektora, 2. Ogród ozdobny-park przy willi, 3. Brama wjazdowa, 4. Tzw. chlewy-garaż
5. Bud. straży pożarnej (tzw. strażnica), 6. Hotel, 7. Dawny magazyn cukru, 8. Nowszy bud. tzw.
pralni, 9. Magazyn techniczny, 10. Bud. administracyjny, 11. Parking, 12. Lokalizacja domu
13. Dom mieszkalny-magazyn nasion ob. warsztat, 14. Teren dawnej cukrowni I, 15. Budynek pras
dawnej Wytwórnia Suchego Lodu, 16. Stacja wapienna, 17. Bud. stacji pomp gazowych, 18. Plac
składowy kamienia i koks, 19. Lokalizacja magazynu nawozów sztucznych, 20. Lokalizacja maga-
zynu nasion, 21. Stolarnia-kotłarnia, później kuźnia-stolarnia, 22. Parowozownia, 23. Bud. pomp
wody rzecznej, 24. Bud. stacji pomp irygacyjnych (wody kwaśnej), 25. Odstajnik ziemi spławiakowej
26. Mielniki, 27. Silosy cukru, 28. Silosy cukru, 29. Tzw. nowa kotłownia, 30. Tzw. stara kotłownia
31. Lokalizacja suszarni wysłoków, 32. Lokalizacja turbinowni, 33. Surownia, 34. Warsztat mecha-
niczny, 35. Produktownia, 36. Suszarnia wysłoków ob. buraczarnia, 37. Magazyn cukru ob. pakownia,
38. Nowszy łącznik, 39. Magazyn cukru tzw. stary, 40. Nowszy magazyn cukru, 41. Dom mieszkalny (nr
58), 42. Dom mieszkalny (nr 62), 43. Dom mieszkalny (nr 64), 44. Ogród ozdobny
45. Mur ogrodzeniowy, 46. Brama wjazdowa, 47. Główna brama wjazdowa przy portierni,
48. Magazyn wysłoków, 49. Dawne spławiaki, 50. Plac buraczany, 51. Lokalizacja dawnych
spławiaków 52. Tory kolejowe.



18.

