

1. Obiekt ZNTK Poznań

**AULA SZKOŁY ZAWODOWEJ - d. KAPLICA BAPTYSTÓW**

2. Czas powstania

ok. 1910

3. Miejscowość

**POZNAŃ**

11. Aula szkolna - widok ogólny, neg. 500/240/2; elewacja wschodnia, neg. 500/515/4; sytuacja, orientacja

4. Adres

ul. Przemysłowa 48  
61-541 Poznań

nr hipoteczny

5. Przynależność administracyjna

województwo poznańskie

gmina Poznań

6. Poprzednie nazwy miejscowości

Poznań

7. Przynależność administracyjna  
przed 1 VI 1975

województwo poznańskie

powiat Poznań

8. Właściciel i jego adres

Poznańskie Zakłady Naprawcze  
Taboru Kolejowego S.A.  
ul. Robocza 4 skr. poczt 46  
61-538 Poznań

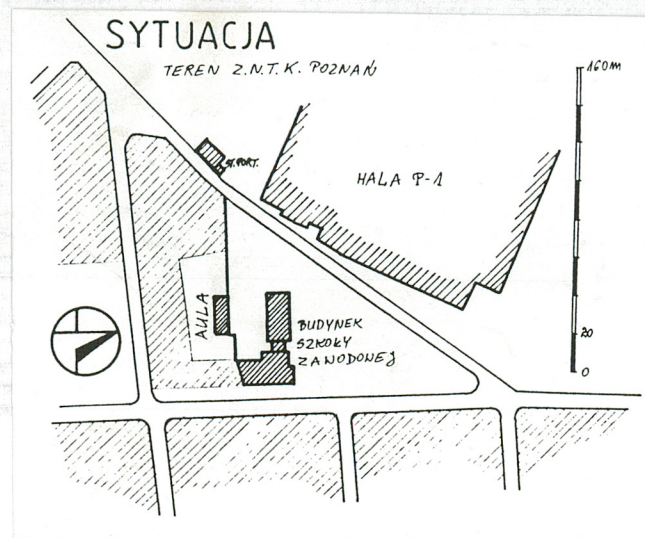
9. Użytkownik i jego adres

Zasadnicza Szkoła Zawodowa  
ZNTK Poznań,  
ul. Przemysłowa 48, 61-541 Poznań

10. Rejestr zabytków

Nr

data





## 12. Autorzy, historia obiektu, określenia stylu

Budynek obecnej auli szkolnej wzniesiony został około 1910 roku.

Powstał on na działce stanowiącej własność baptystów, na której oprócz omawianego budynku (dom nabożeństw) posiadali oni również wielokondygnacyjny budynek mieszkalny. W kaplicy, na parterze były mieszkania pastora i służby, natomiast na piętrze znajdowała się sala nabożeństw. Stan taki trwał do 1945 roku.

Od około 1965 roku budynek stał się własnością Zakładów Naprawczych Taboru Kolejowego w Poznaniu. Nowy właściciel połączył teren przylegający do byłej kaplicy z sąsiednią działką szkolną (wyburzono mur). Dzięki temu otrzymano bezpośrednią komunikację między oboma obiektami. Parter byłej kaplicy zaadaptowano na salę lekcyjną wraz z zapleczem i mieszkaniami służbowe, natomiast piętro na salę widowiskową - aulę szkolną. Do dnia dzisiejszego obiekt utrzymuje powyższą funkcję.

Architektura dawnej kaplicy baptystów kształtowana jest zgodnie z kanonami wznoszenia budynków sakralnych tegoż ruchu wyznaniowego.

## 13. Opis ( sytuacja, materiał i konstrukcja, rzut, bryła, elewacje, wnętrze, wyposażenie, instalacje )

Budynek byłej kaplicy baptystów został wzniesiony w podwórzu kamienicy przy ulicy Przemysłowej 48. Na skutek przejęcia obiektu przez ZNTK, i adaptacji na inne cele (aula), wyburzono mur od północnej strony, łącząc teren przynależny do kaplicy z terenem szkolnym. Obiekt składa się z dwóch brył. Do głównej, dwukondygnacyjnej części budynku, od strony południowej przystawiona jest murowana klatka schodowa prowadząca do trójkondygnacyjnej części mieszkalnej.

**Materiał** Konstrukcja budynku jest tradycyjna - murowane ściany z cegły pełnej i dwuspadowy dach o konstrukcji drewnianej oparty na ścianach zewnętrznych. Mury zewnętrzne o grubości 51 cm wzniesiono z cegły pełnej na zaprawie wapiennej. Nadproża nad otworami okiennymi wykonano w postaci półkolistych sklepień oraz, w poziomie parteru - płaskie. We wszystkich ścianach zewnętrznych istnieją przewody kominowe. Wewnętrzne ściany działowe o grubości od 38 do 12 cm (w zależności od funkcji konstrukcyjnej), również wymurowano z cegły pełnej. Wszystkie ściany zarówno wewnątrz jak i na zewnątrz budynku są tynkowane. Do wnętrza obiektu prowadzą trzy wejścia. Główne wejście znajduje się w osi elewacji wschodniej. Szerokie, dwuskrzydłowe drzwi zaznaczone zostały rozbudowanym portalem o zwieńczeniu zbliżonym w kształcie do zwieńczenia ściany szczytowej obiektu. Drugie wejście znajduje się w przybudowanej klatce schodowej (również elewacja wschodnia - jej lewa strona). Pozwala ono na wejście do pomieszczeń mieszkalnych. Ostatnie wejście znajduje się w elewacji północnej. Zostało ono wykonane po 1965 roku, w ramach przystosowania budynku do nowej funkcji. Komunikację pionową zapewniają dwie klatki schodowe, w których wykonano zabiegowe schody drewniane (stopnie schodów do części mieszkalnej: 18 x 23 cm, do auli 16 x 30 cm). Wszystkie biegi zaopatrzone w drewniane lub stalowe balustrady. Stropy międzykondygnacyjne drewniane i częściowo masywne. Sufity tynkowane na trzcinie lub na siatce stalowej. Główna część budynku przekryta jest dwuspadowym dachem o konstrukcji drewnianej, przybudówka zaś dachem jednospadowym, również w konstrukcji drewnianej. Konstrukcja dachu nad dawną kaplicą jest w części widoczna z poziomu drugiej kondygnacji. Belki stropowe kształtowane w formie łuku (wym. belek 30 x 24 cm, wyk. z desek łączonych śrubami; patrz zał. 2), opierają się na ścianach podłużnych budynku oraz na belkach (24 x 30 cm) biegnących wzdłuż pomieszczenia. Między tymi belkami znajdują się ściagi ze śrubami rzymskimi. W "zaokrąglonych" belkach konstrukcji stropu, zamocowane są beleczki o profilowanym oparciu i narożach (10 x 12 cm). Na nich, przybite są deski o ściętych krawędziach. Nad konstrukcją tego stropu znajduje się więźba dachowa. Wykonana jest w konstrukcji wieszarowej. Wieszaki mocowane są w najwyższym punkcie "zaokrąglonej", środkowej belki. Połączenia te są również widoczne z poziomu auli. Na elementy konstrukcyjne więźby składają się m.in. krokwie (14 x 13), płatwie pośrednie, kalenicowe i murlaty (17-18 x 21), wieszaki (24 x 24), miecze (16 x 14), i zastrzały - belki wzmacniające od dołu płatwie (24 x 24 - wymiary podano w cm). Pokryciem dachu jest papa asfaltowa na deskowaniu pełnym. Poziom parteru podniesiono powyżej poziomu terenu o ok. 10 cm. Posadzki w pomieszczeniach budynku wykonano z betonu i z desek. Stolarka okienna drewniana, nietypowa. Drzwi wejściowe drewniane dwuskrzydłowe. Wszystkie obróbki blacharskie wykonane są z bl. stalowej ocynkowanej.

**Plan** Budynek na planie prostokąta o wymiarach 22,48 x 10,86 m z przybudówką o wym. zewnętrznych 4,5 x 2,55m (w przybudówce znajduje się klatka schodowa). Parter został podzielony murowanymi ścianami na część "szkolną" (sala lekcyjna, biblioteka), mieszkalną oraz komunikację i sanitariaty. Na drugiej kondygnacji istnieje podział na pomieszczenia biurowe, salę widowiskową ze sceną oraz pom. pomocnicze (za sceną). W części za sceną, istnieje jeszcze trzecia kondygnacja, na której poziomie znajdują się pomieszczenia mieszkalne.

**Bryła** Budynek składa się z dwóch prostych, nieskomplikowanych i niepodpiwniczonych brył. W przeważającej części, budynek jest dwukondygnacyjny, jedynie w zachodniej części istnieją trzy kondygnacje. Wysokość parteru 312 cm, piętra (sali widowiskowej) ok. 890 cm, pozostałe kondygnacje: ok. 285 cm. Wysokość całkowita budynku: ok. 14,62 m.

**Elewacje** Elewacje budynku otynkowane ze skromnym detałem architektonicznym: schodkowy gzyms międzykondygnacyjny, opaski okienne, ozdobny portal głównych drzwi wejściowych. Niewątpliwą ozdobą budynku są wysokie, łukowo sklepione otwory okienne oraz łukowo zakończona ściana szczytowa (wschodnia). Stolarka okienna i drzwiowa występująca w budynku jest o konstrukcji drewnianej, nietypowa.

**Instalacje** elektryczna, centralnego ogrzewania, wentylacyjna i wodno - kanalizacyjna. We wnętrzu istnieją również pozostałości po instalacji oświetlenia gazowego.



<b>14. Kubatura</b>  2.440 m <sup>3</sup> .	<b>15. Powierzchnia użytkowa</b>  353,3 m <sup>2</sup> .	<b>16. Przeznaczenie pierwotne</b>  Obiekt sakralny (kaplica baptystów)	<b>17. Użytkowanie obecne</b>  Pomieszczenia szkoły zawodowej, aula oraz sala widowiskowa ZNTK.
<b>18. Prace budowlane i konserwatorskie</b>  <p>Od początku powstania budynek pełnił funkcję kaplicy baptystów wraz z mieszkaniem pastora. Prawdopodobnie przed 1945 rokiem nie prowadzono żadnych poważnych prac związanych z modernizacją lub rozbudową obiektu.</p> <p>W połowie lat 60-tych XX wieku obiekt przejęły ówczesne Zakłady Naprawcze Taboru Kolejowego. Wykonano wówczas konieczną przebudowę wnętrza przystosowującą je do wymogów pomieszczeń szkolnych.</p> <p>Na bieżąco przeprowadzano niezbędne prace konserwacyjno-remontowe utrzymując budynek w dobrym stanie technicznym umożliwiającym jego stałą eksploatację. Ostatnią gruntowną renowację budynku przeprowadzono około 1986 roku.</p> <p>W chwili obecnej piętro obiektu (aula i pom. pomocnicze), wydzierżawione są przedsiębiorstwu prywatnemu.</p> <p>Budynek zachował kształt pierwotny w planie, materiale, bryle i elewacjach.</p>		<b>19. Stan zachowania (fundamenty, ściany zewnętrzne, ściany wewnętrzne, sklepienia, stropy, konstrukcje dachowe, pokrycie dachu, wyposażenie i instalacje)</b>  <p>Stan zachowania budynku jest dobry.</p> <p>Ściany zewnętrzne i wewnętrzne, konstrukcja dachu oraz jego pokrycie - w dobrym stanie technicznym.</p> <p>Wnętrze obiektu zachowane w zadowalającym stanie.</p> <p>Wszystkie instalacje wewnętrzne są sprawne.</p>	
		<b>20. Najpilniejsze postulaty konserwatorskie</b>  <p>Ze względów historyczno oraz architektoniczno-konstrukcyjnych budynek kwalifikuje się do ochrony prawnej - wpis do rejestru zabytków.</p> <p>Właściciel obiektu powinien znaleźć taką formę wykorzystania budynku (przynajmniej jego piętra), aby można było wykonać konieczne prace remontowe (renowacja klatki schodowej, ścian wewnętrznych i wymianę obecnego oświetlenia sali).</p> <p>Wszelkie prace modernizacyjno - remontowe należy konsultować z PSOZ.</p> <p>Plan, bryłę i elewacje budynku należy zachować w niezmienionym stanie.</p>	



**21. Akta archiwalne ( rodzaj akt, numer i miejsce przechowywania )**

- Dokumentacja rysunkowa, Dział budowlany ZNTK Poznań.
- Księga ewidencyjna obiektów budowlanych Zakładów Naprawczych Taboru Kolejowego w Poznaniu, Dział budowlany ZNTK Poznań.

**24. Uwagi różne**

Patrz "Karta ewidencyjna zespołu Zakładów Naprawczych Taboru Kolejowego w Poznaniu", wykonana w 1995 r., w BSiDZT S. Januszewski.

**25. Opracował: Program komputerowy karty - Word for Windows - BSiDZT S. Januszewski**

tekst                      mgr inż arch. Renata Gubańska, 17I listopad 1995 r  
plany, rysunki        mgr inż. arch. Renata Gubańska, 17I listopad 1995 r  
zdjęcia fotogr.      mgr inż. Janusz Gubański 7 wrzesień 1995 r  
miejsce przechowywania negatywów    Archiwum BSiDZT - St. Januszewski

**KARTA PO WYPEŁNIENIU PODLEGA OCHRONIE NA PODSTAWIE PRZEPISÓW PRAWA AUTORSKIEGO !**

**22. Bibliografia**

- Zbigniew Zakrzewski "Przechadzki po Poznaniu lat międzywojennych", PWN 1983 r.
- Praca zbiorowa pod red. Czesława Łuczaka "Dzieje Zakładów Naprawczych Taboru Kolejowego 'Poznań', 1870-1970", Uniwersytet im. Adama Mickiewicza w Poznaniu, Prace Wydziału Filozoficzno-Historycznego seria nr 37, Poznań 1970.
- Praca zbiorowa "Dzieje PKP Zakładów Naprawczych Taboru Kolejowego w Poznaniu 1970 - 1985", PKP ZNTK w Poznaniu, Poznań 1985.
- Teresa Dohnalowa "Rozwój transportu w Wielkopolsce w latach 1815 - 1914", Państwowe Wydawnictwo Naukowe Oddział w Poznaniu, Warszawa-Poznań 1976.

**26. Adnotacje o inspekcjach, informacje o zmianach ( daty, imiona i nazwiska wypełniających )****23. Źródła ikonograficzne i fotograficzne ( rodzaj, miejsce przechowywania, sygnatury )****27. Załączniki**

Nr 1/2 - dokumentacja rysunkowa.  
Nr 3/5 - dokumentacja fotograficzna.



1. Miejscowość

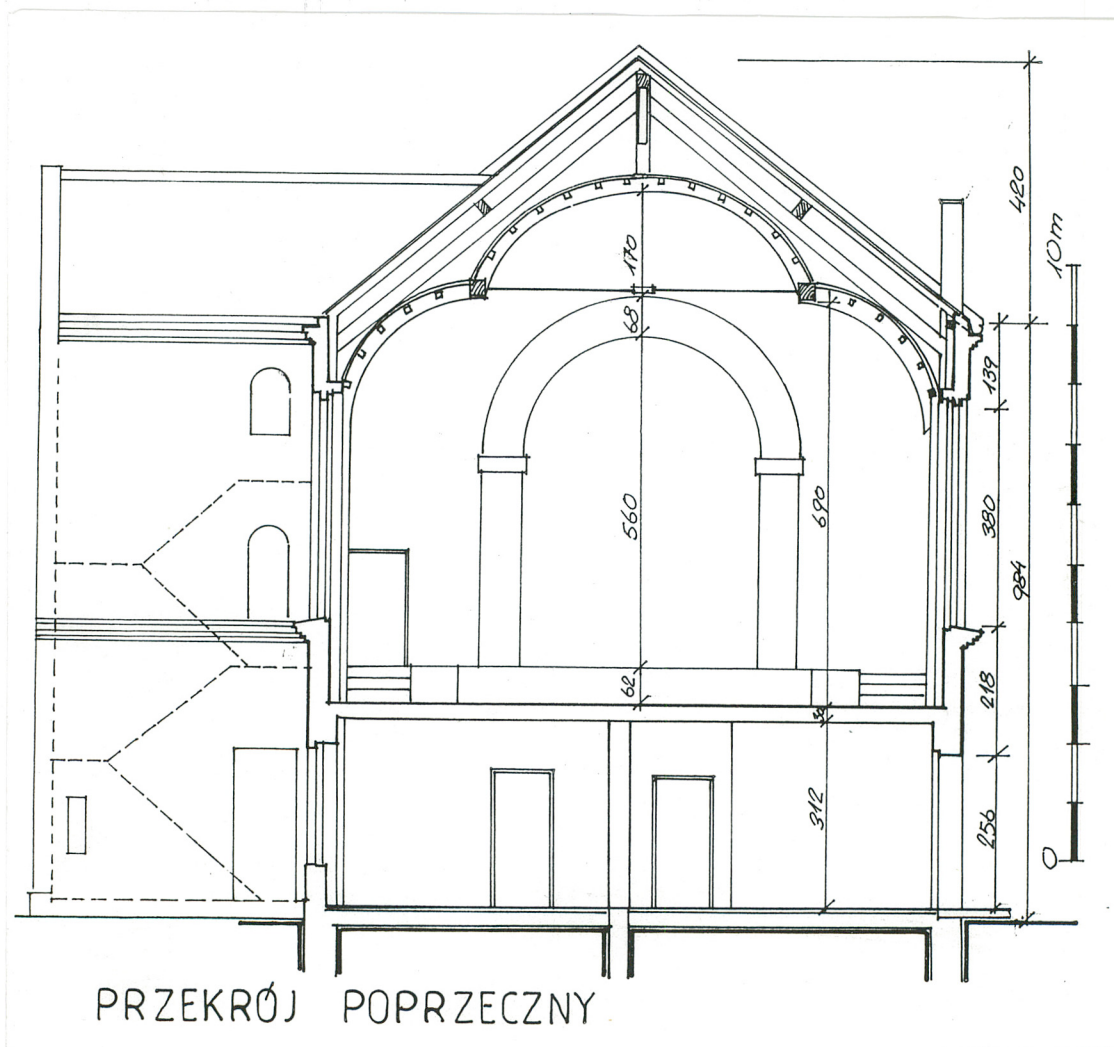
**POZNAŃ**

2. Obiekt ZNTK Poznań

**AULA SZKOŁY ZAWODOWEJ  
- d. KAPLICA BAPTYSTÓW**

3. Zawartość wkładki ( nazwa obiektu lub materiału uzupełniającego )

Dokumentacja rysunkowa (verte).



Wkładkę założył: Renata i Janusz Gubańscy 17 listopad 1995 r.

Miejsce przechowywania rysunków:

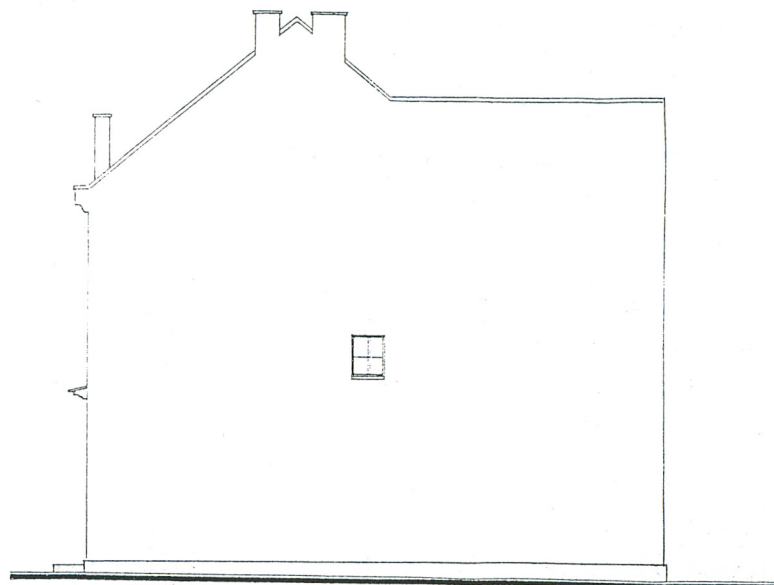
skala 1:100 w BSiDZT S. Januszewski





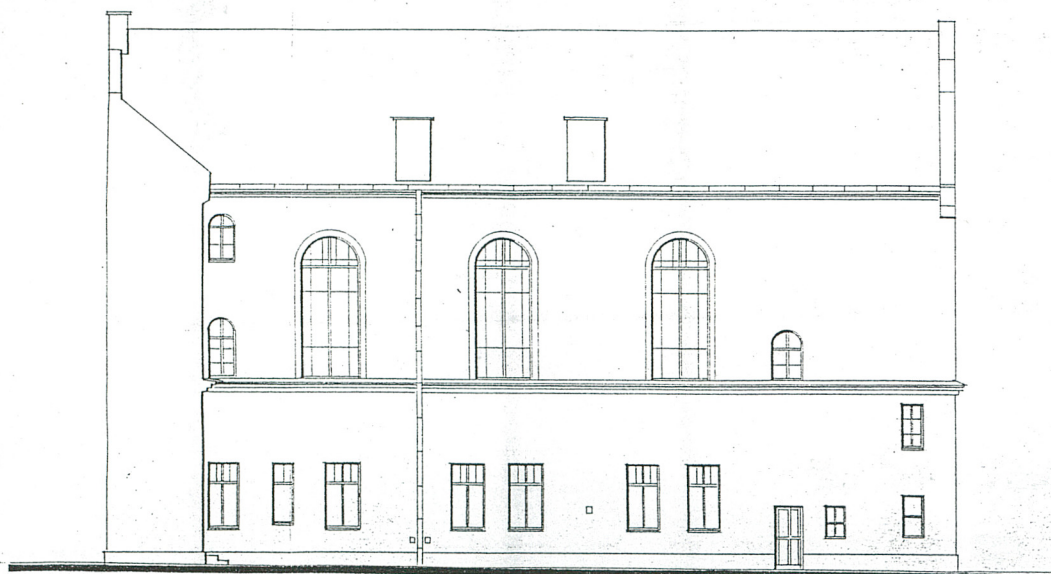
Elewacja wschodnia

1:100 66047-1A 16/17  
 Inwentaryz. M. Nowak, M. Kapturzak  
 E. Mateja E. Mateja VI 1966  
 inż. St. Ry

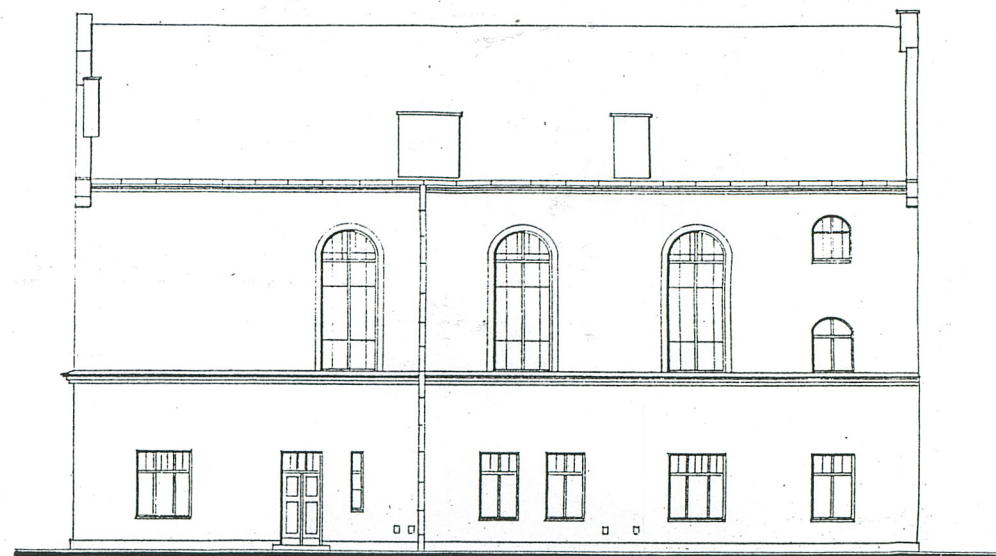


Elewacja zachodnia

1:100 66047-1A 17/17  
 Inwentaryz. M. Nowak, M. Kapturzak  
 E. Mateja E. Mateja VI 1966  
 inż. St. Ry  
 Zas. Szkoła Zawodowa  
 ZNTK - Poznań  
 Inwentaryzacja  
 auli szkolnej  
 Elew. półn. i zach. 30x2



Elewacja południowa



Elewacja północna



1. Miejscowość

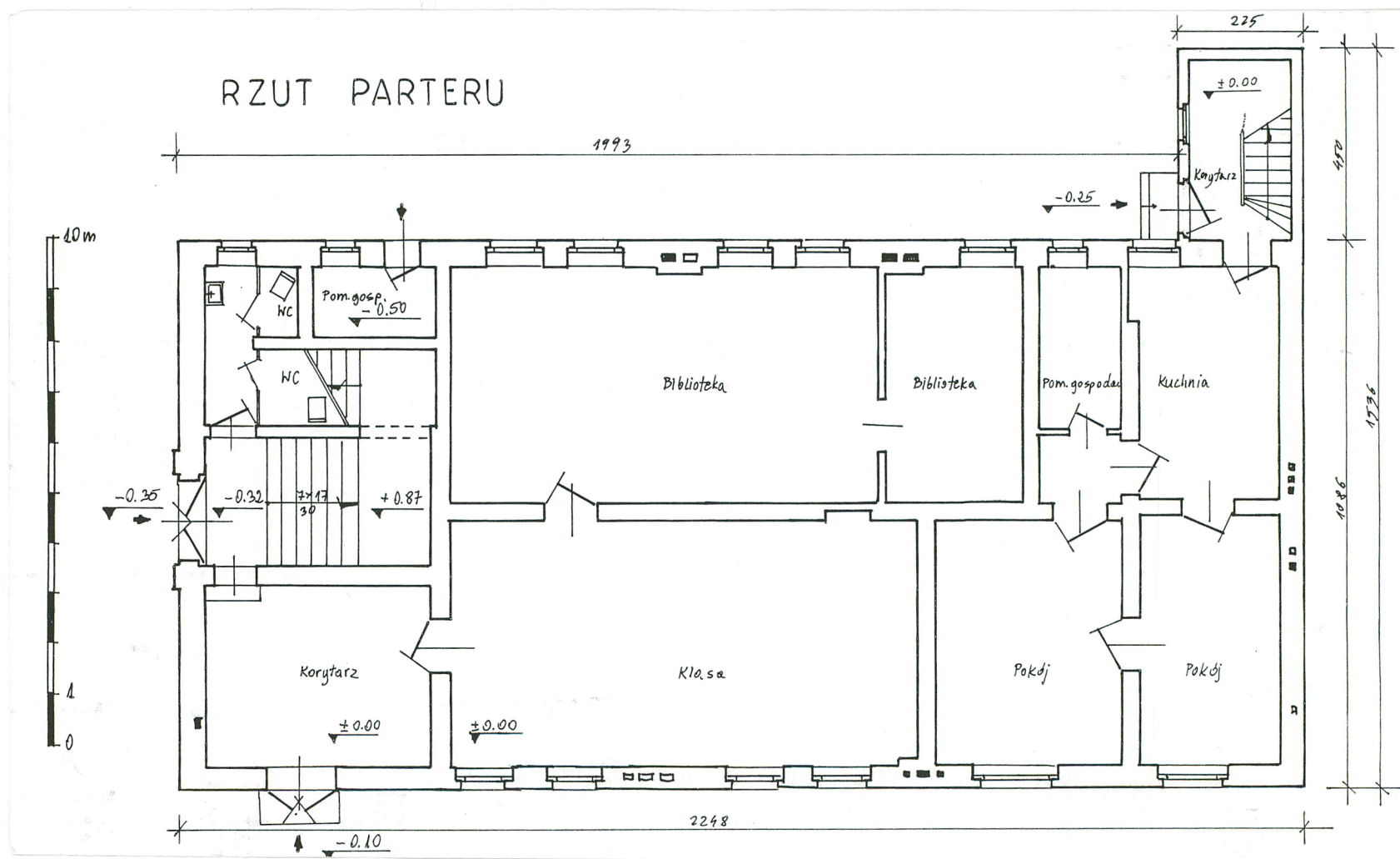
POZNAŃ

2. Obiekt ZNTK Poznań

AULA SZKOŁY ZAWODOWEJ  
- d. KAPLICA BAPTYSTÓW

3. Zawartość wkładki ( nazwa obiektu lub materiału uzupełniającego )

Dokumentacja rysunkowa (verte).

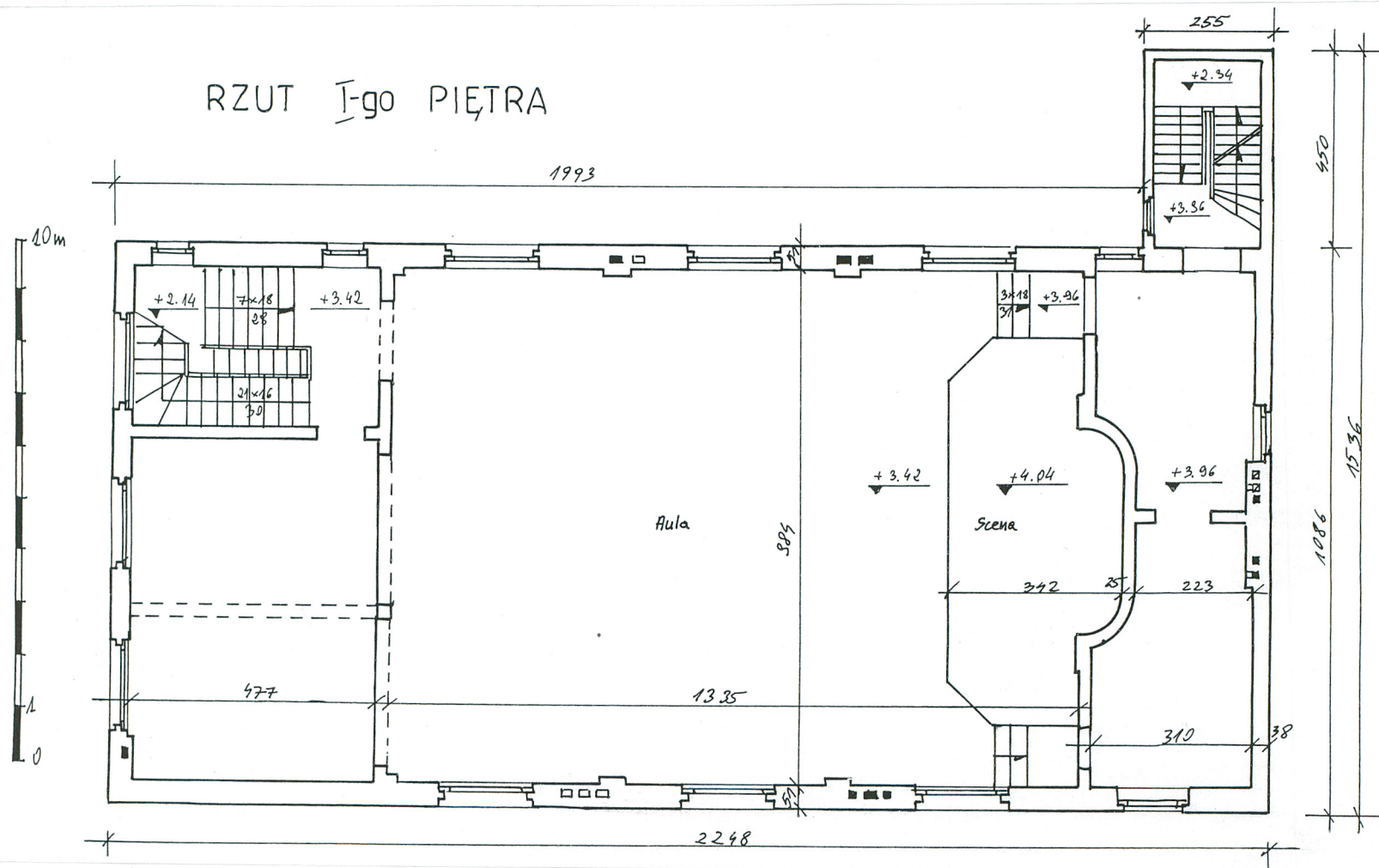


Wkładkę założył: Renata i Janusz Gubańscy 17 listopada 1995 r.

Miejsce przechowywania rysunków: skala 1:100 w BSIDZT S. Januszewski



RZUT I-go PIĘTRA





1. Miejscowość

**POZNAŃ**

2. Obiekt ZNTK Poznań

**AULA SZKOŁY ZAWODOWEJ  
- d. KAPLICA BAPTYSTÓW**

3. Zawartość wkładki ( nazwa obiektu lub materiału uzupełniającego )

Dokumentacja fotograficzna (verte).



1. Widok na elewację południową, neg. 500/239/2.

2. Strefa wejściowa - elewacja wschodnia, neg. 500/239/5.



Wkładkę założył: Renata i Janusz Gubańscy 17 listopad 1995 r.

Miejsce przechowywania negatywów: BSIDZT S. Januszewski





3. Górna część elewacji wschodniej, neg. 500/239/4.



4. Zwieńczenie ściany wschodniej, neg. 500/240/1.



1. Miejscowość

**POZNAŃ**

2. Obiekt ZNTK Poznań

**AULA SZKOŁY ZAWODOWEJ  
- d. KAPLICA BAPTYSTÓW**

3. Zawartość wkładki ( nazwa obiektu lub materiału uzupełniającego )

Dokumentacja fotograficzna (verte).



1. Wejście główne - portal, neg. 500/239/3.

2. Okno - el. wschodnia, neg. 500/239/6.

Wkładkę założył: Renata i Janusz Gubańscy 17 listopad 1995 r.

Miejsce przechowywania negatywów: BSIDZT S. Januszewski





3. Widok na konstrukcję dachu i "chór", neg. 500/238/5.



4. Konstrukcja dachu, neg. 500/239/1.



5. Szczegół konstrukcji dachowej, neg. 500/238/6.



1. Miejscowość  
**POZNAŃ**

**AULA SZKOŁY ZAWODOWEJ  
- d. KAPLICA BAPTYSTÓW**

3. Zawartość wkładki ( nazwa obiektu lub materiału uzupełniającego )  
Dokumentacja fotograficzna.



10. Widok ogólny, neg. 500/515/3.

11. Fragment wnętrza, neg. 500/515/5.

Wkładkę założył: Renata i Janusz Gubańscy 17 listopad 1995 r.

Miejsce przechowywania negatywów: BSIDZT S. Januszewski