

1. Obiekt

**BUDYNEK MIESZKALNO-MAGAZYNOWO-PRODUKCYJNY cukrowni I (starej), później  
BUDYNEK MIESZKALNY-MAGAZYN NASION i GARAŻ (13) ob. budynek mieszkalno-  
magazynowy z warsztatami automatyków – w zespole cukrowni OPALENICA**

132813

2. Czas powstania

ok. 1884-1885 r.,  
odbud. 1945 r.  
częściowo rozeb.  
w III ćw. XX w. (po  
1949 r.)

3. Miejscowość

OPALENICA

4. Adres

ul. 5 Stycznia 56  
64-330 Opalenica

nr działki : 73/11, arkusz 2 miasto Opalenica

5. Przynależność administracyjna

województwo wielkopolskie  
powiat Nowy Tomysł  
gmina Opalenica

6. Poprzednie nazwy miejscowości

Opalenitza

7. Przynależność administracyjna

przed 01.01.1999  
województwo poznańskie

8. Właściciel i jego adres

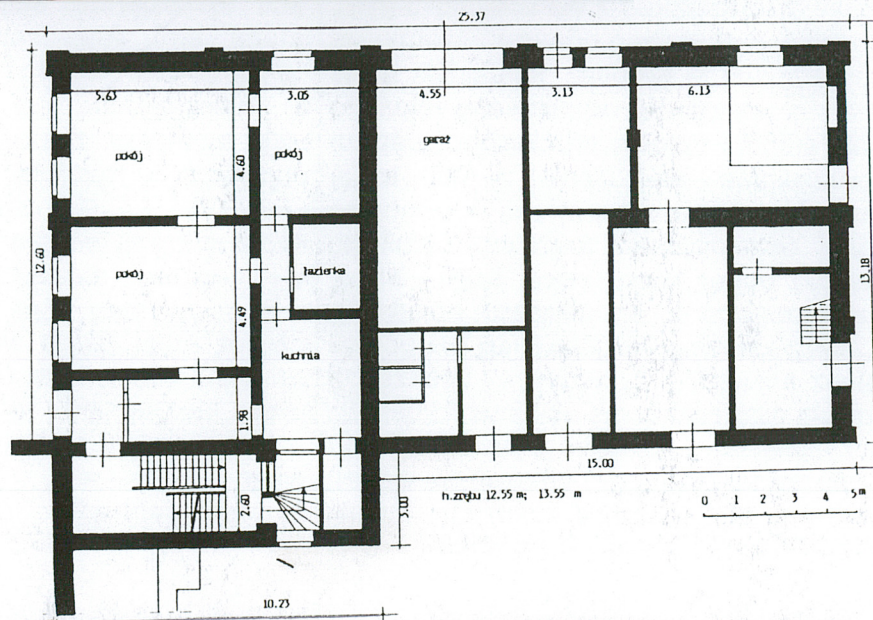
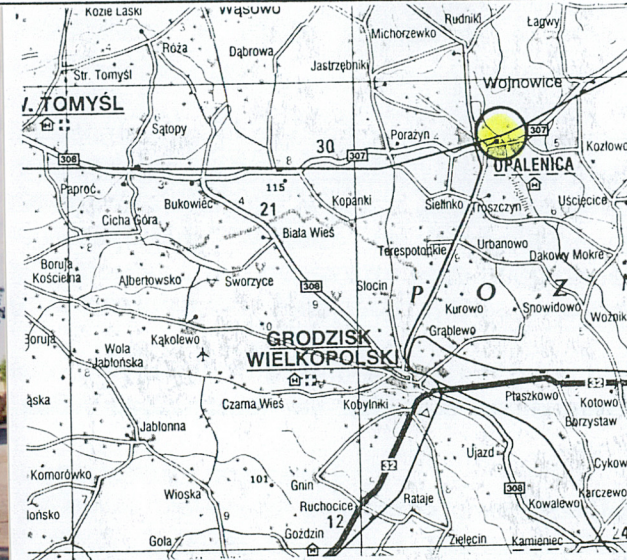
WIELKOPOLSKI CUKIER S.A.  
Ul. Wysogotowska 23,  
62-081 Przeźmierowo

Opalenica, ul. 5 Stycznia 54  
64-330 Opalenica

9. Użytkownik i jego adres

j.w.

10. Rejestr zabytków





Obiekt wzniesiony zapewne wraz z budową cukrowni I (tzw. starej), około 1884-1885 roku. Według planu z 1933 r. od strony wschodniej i południowej stykał się on z budynkiem fabrycznym cukrowni I (tzw. Fabryki I zw. starą) która została unieruchomiona w 1932 roku. W 1940 r. zdemontowano urządzenia cukrowni I i w jej części zachodniej wzniesiono nowy budynek administracyjny cukrowni zapewne wg projektu architekta Waldemara E. Adlera z Poznania. Ten budynek styka się narożnikiem z ewidencjonowanym domem mieszkalnym. Zarówno dom mieszkalny (dla trzech rodzin) jak i sąsiednie zabudowania tzw. Fabryki I oraz budynek administracyjny uległy częściowemu spaleni po wywołaniu pożaru przez wojska niemieckie w dniu 25 stycznia 1945 roku. Dom został odbudowany latem 1945 r. (wraz z sąsiednim budynkiem administracyjnym). W 1948 r. do domu mieszkalnego od strony wschodniej przylegał tzw. magazyn nasion a także prostopadłe skrzydło ciągnące się w stronę wapniaka. Do narożnika północno-wschodniego mieszczącego w 1948 magazyn nasion dochodził kanał od spalników i znajdował się ślimak. Skrzydło istniejące jeszcze w 1948 r. zostało później zlikwidowane, a wnętrza tzw. magazynu nasion podzielono wtórnymi ściankami zarówno w poziomie parteru jak i piętra.

Miasto Opalenica położone jest nad rzeką Mogilnica; w odległości 33 kilometrów na zachód od Poznania, przy trakcie asfaltowym (307) biegnącym od Poznania przez Buk. Z kolei od Nowego Tomysła – usytuowanego 30 km na zachód od Opalenicy – prowadzi szosa nr 307. Natomiast w odległości 11 km na południowy-zachód od Opalenicy znajduje się miasteczko Grodzisk Wielkopolski. Przez Opalenicę biegnie także linia kolejowa Poznań–Zbąszynek. Cukrownia Opalenica znajduje się zasadniczo w północnej części miasta, około 400 metrów na północ od linii kolejowej Poznań–Zbąszynek, przy której znajduje się dworzec PKP. Teren zespołu Cukrownia Opalenica rozciąga się po obu stronach ulicy 5 Stycznia która po południowej stronie cukrowni łączy się z ulicą Nową i ulicą Polną. Ulica Polna prowadzi do Jastrzębnik położonych w odległości 5 kilometrów. Dziedziniec fabryczny cukrowni zlokalizowane jest po wschodniej stronie ulicy 5 Stycznia. Ewidencjonowany budynek usytuowany jest w kierunku wschodnim od głównego wjazdu na dziedziniec fabryczny i od strony południowej styka się z budynkiem administracyjnym (tzw. biurowcem administracyjnym). Po stronie północnej ewidencjonowanego obiektu ciągnie się utwardzany dziedziniec w kierunku budynku wagi, a dalej – głównego budynku fabrycznego. Natomiast w kierunku wschodnim znajdują się budynek dawnej wytwórni suchego lodu i stacji wapiennej. Niegdyś w tym miejscu stały zabudowania fabryczne cukrowni I (tzw. starej). Zachodni człon ewidencjonowanego obiektu to budynek mieszkalny, w wschodni – to część gospodarczo-warsztatowa, jeszcze w 1948 r. łącząca się z produkcyjnym skrzydłem wschodnim, w którego piwnicy znajdował się kanał ze spalnikami, koło z czerpakami do wody. Z kolei w piwnicy zachowanego korpusu ewidencjonowanego budynku był zamontowany ślimak. Zapewne pierwotnie ewidencjonowany budynek był połączony członem produkcyjnym z nieistniejącym gmachem fabrycznym cukrowni I.

#### MATERIAŁ:

ŚCIANY murowane z cegły ceramicznej, na zaprawie cementowo-wapiennej, obu stronnie tynkowane. Ściany zewnętrzne w strefie parteru zasadniczo o grubości 64 lub 54 cm. W kuchni parteru ściany częściowo obłożone płytkami ceramicznymi.

STROPY, SKLEPIENIA: w zachowanych piwnicach: sklepienia ceglane, odcinkowe (tzw. kapa pruska); ceglane, odcinkowe, na belkach stalowych; w pomieszczeniach magazynowych (człon wschodni) sklepienia ceglane, odcinkowe, na belkach stalowych, wsparte na podciągach niesionych przez żeliwne słupy (słupy w pomieszczeniach parteru obecnie wtopione w nosze ściany działowe). Stropy w mieszkalnym członie (zachodnim) – drewniane, belkowe, z podsufitką. W pomieszczeniu poddasza człon wschodniego – wtórny strop podwieszony. WIĘŻBA: drewniana, o podstawowej konstrukcji krokwiowo-płatwiowej. Płatwie niesione są przez pionowe słupy drewniane, z mieczami.

POKRYCIE DACHU: papa na deskowaniu.

SCHODY wewnętrzne (główne, w klatce schodowej) – żelbetonowe, dwubiegowe; schody drewniane, jednobiegowe, ze skrzętem, policzkowe; schody wtórne (w członie wschodnim) – metalowe, drabiniaste.

PODŁOGI, POSADZKI: w piwnicach – bruk ceglany lub posadzka betonowa. W pomieszczeniach mieszkalnych parteru: parkiet, w łazience – płytki ceramiczne, w kuchni – płyta wiórowa twarda. W pomieszczeniach człon wschodniego – posadzka betonowa.

cd wkładka nr 1.



14. Kubatura  ok. 4750 m <sup>3</sup>	15. Powierzchnia użytkowa  pow. zabudowy – 365 m <sup>2</sup>	16. Przeznaczenie pierwotne  BUDYNEK MIESZKALNO- MAGAZYNOWO-PRODUKCYJNY cukrowni I (starej)	17. Przeznaczenie obecne  Warsztat automatyków
18. Prace budowlane i konserwatorskie, ich przebieg i dokumentacja Zapewne jakieś części obiektu uległy spaleniowi po wywołaniu pożaru przez wojska niemieckie w dniu 25 stycznia 1945 roku. Odbudowę i remont domu mieszkalnego przeprowadzono latem 1945 r. Istniejące jeszcze w 1948 r. skrzydło wschodnie (przylegające prostopadłe do tzw. magazynu nasion) zostało później zlikwidowane. Z czasem magazyn nasion podzielono wtórnymi ściankami zarówno w poziomie parteru jak i piętra. Po 1948 r. zlikwidowano ślimak w piwnicy (członu z magazynem nasion), a w pomieszczeniach dawnego magazynu nasion urządzono m.in. garaż, warsztaty, magazyny. W II poł. XX w. (po 1948 r.) zamurowano blendy w ścianie północnej oraz zmieniono tam kształt otworów okiennych i wykuto wtórne otwory drzwiowe. Aktualnie obiekt użytkowany fragmentarycznie.		19. Stan zachowania (fundamenty, ściany zewnętrzne, ściany wewnętrzne, sklepienia, stropy, konstrukcje dachowe, pokrycie dachu, wyposażenie i instalacje) Stan techniczny obiektu – średni. Ściany zewnętrzne i działowe bez wyraźnych śladów odkształceń lub pęknięć, ale ogniskowo zawilgocone. Więźba zasadniczo w stanie zadowalającym. Stropy odcinkowe w członie wschodnim wsparte na słupach żeliwnych (z ozdobnymi głowicami) które w większości wtopione są we wtórne ścianki działowe. Stolarka okienna i drzwiowa – wtórna (obiekt po pożarze w 1945 r.), zachowany wystrój elewacji zachodniej i północnej. Otwory w elewacji północnej częściowo przekształcone, a blendy – zamurowane. W narożniku północno-wschodnim członu magazynowo-warsztatowego piwnica, w której niegdyś stał tzw. ślimak i do której dochodziły kanały spławikowe.  20. Najpilniejsze postulaty konserwatorskie Właściciel planuje remont obiektu i adaptację na pomieszczenia biurowe, gospodarcze i archiwum. W czasie remontu odtworzyć kształt otworów i blendy w elewacji północnej (wg załączonej na wkładce xero inwentaryzacji z 1948 r.). Rozważyć wpis do rejestru zabytków w ramach części zespołu cukrowni.	



21. Akta archiwalne (rodzaj akt, numer i miejsce przechowywania)

Mejbaum G. i I., Inwentaryzacja budowlana budynku mieszkalno-magazynowego (przy biurówcu) wraz z pomieszczenia automatów Cukrowni Opalenica S.A., mpis, Poznań 2005, w zbiorach Cukrowni Opalenica ul. 5 Stycznia 54, 64-330 Opalenica.

Cukrownia Opalenica. Budynek Nr. 27 – dom mieszkalny i magazyn nasion, inwentaryzacja, 1948 r., M. Preisler, w posiadaniu Działu Inwestycyjno-Budowlanego Cukrowni Opalenica, ul. 5 Stycznia 54.

22. Bibliografia

Drażkiewicz K., Z dziejów cukrowni „Opalenica w Opalenicy powiat Nowy Tomyśl 1884-1969, mpis w zbiorach Cukrowni Opalenica.

Tułasiewicz J., Wczoraj i dziś cukrowni „Opalenica” 1884-1984, Opalenica 1984.

23. Źródła ikonograficzne i fotografie (rodzaj, miejsce przechowywania)

Mejbaum G. i I., Inwentaryzacja budowlana budynku mieszkalno-magazynowego (przy biurówcu) wraz z pomieszczenia automatów Cukrowni Opalenica S.A., mpis, Poznań 2005, w zbiorach Cukrowni Opalenica ul. 5 Stycznia 54, 64-330 Opalenica.

Gelände der Zuckerfabrik Opalenitz, 1:25 000, 1940 r.(plan); mapa techniczna Cukrowni Opalenicy, 1: 1000, 1933 r; plan sytuacyjny cukrowni Opalenica, 1948 r. – archiwum Cukrowni Opalenica, ul. 5 Stycznia 54.

24. Uwagi różne

Rzut budynku opracowano przy wykorzystaniu inwentaryzacji G. i I. Mejbaum.

25. Opracował

tekst mgr STANISŁAW MAŁYSZKO 2005 r.

plany, rysunki STANISŁAW MAŁYSZKO 2005 r.

Zdjęcia fotograficzne STANISŁAW MAŁYSZKO 2005 r.

miejsce przechowywania negatywów: MUZEUM NARODOWE ROLNICTWA W SZRENIAWIE

*Karta po wypełnieniu podlega ochronie na podstawie przepisów prawa autorskiego.*

26. Adnotacje o inspekcjach, informacje o zmianach (daty, imiona i nazwiska wypełniających)

27. Załączniki

wkładka nr 1, 2, 3, 4, 5.



1. Miejscowość: Opalenica
2. gmina: Opalenica
3. powiat: Nowy Tomyśl
4. województwo: wielkopolskie

2. Obiekt (nazwa jak w karcie)

BUDYNEK MIESZKALNO-MAGAZYNOWO-PRODUKCYJNY  
cukrowni I (tzw. starej) później BUDYNEK MIESZKALNO-  
MAGAZYN NASION I GARAŻ (13) ob. budynek mieszkalno-  
magazynowy z warsztatami automatyków – w zespole  
cukrowni OPALENICA

3. Zawartość wkładki (nazwa obiektu lub materiału uzupełniającego)

cd opisu, zdjęcia:



OKNA: w członie mieszkalnym – drewniane, skrzynkowe, czteroskrzydłowe, dwupoziomowe ze ślimieniem, część ze słupkiem i ślimieniem. Okna w członie wschodnim: metalowe, stałe pojedyncze, z luftem, podzielone na dwanaście kwater; metalowe, stałe szesnastokwaterowe (w strefie poddasza ściany wschodniej), z luftem; metalowe, stałe, pojedyncze. Otwór okienny w strefie parteru ściany północnej wypełniony szklanymi tzw. lukserami.

DRZWI wejściowe do południowego członu mieszkalnego – wtórne, plastikowe, dwuskrzydłowe; wrota do pomieszczenia garażowego – drewniane, deskowo-listwowo-zastrzałowe, dwuskrzydłowe, pełne, na zawiasach pasowych; metalowe, pełne, jednoskrzydłowe. Drzwi wewnętrzne w piwnicy: przeważnie pełne, deskowo-listwowo-zastrzałowe, jednoskrzydłowe. Drzwi wewnętrzne na piętrze i poddaszu człony wschodniego – pełne, płytowe, wtórne. Drzwi ramowo-płycinowe, pełne, jednoskrzydłowe.

RZUT: obiekt dwuczłonowy, na planie litery „L”, z mieszkalnym, prostokątnym członem zachodnim i wschodnim członem o wtórnym podziale wewnątrz (szczególne w poziomie parteru) z osobnymi wejściami w ścianie północnej, południowej i wschodniej. Człon mieszkalny zasadniczo dwutraktowy, z sienią, sąsiednią klatką schodową i dwoma pokojami w trakcie zachodnim oraz kuchnią, łazienką, korytarzykiem i pokojem w trakcie wschodnim. Człon mieszkalny narożnikiem południowo-zachodnim stapia się z sąsiednim budynkiem administracyjnym. Człon wschodni (magazynowo-gazowo-warsztatowy) w strefie parteru zasadniczo dwutraktowy, o dodatkowym podziale wewnątrz, z garażem od strony północnej i narożnym pomieszczeniem północno-wschodnim w którym zachowana piwnica mieszcząca niegdyś ślimak do którego prowadził od strony wschodniej (a po skręcie od północnej) kanał od dawnych spalarek (widocznych na planie cukrowni zarówno z 1933 jak i 1948 r.). Natomiast w poziomie piętra w 1949 r. była tzw. sala nasion oddzielona ściankami od narożnego pomieszczenia mieszczącego motor oraz „przewód ślimakowy do wysłodków” biegnący krytym pomostem od budynku fabrycznego cukrowni II (tzw. nowej).

cd wkładka nr 2.





4.



5.



6.



7.



8.



1. Miejscowość: **Opalenica**  
 2. gmina: **Opalenica**  
 3. powiat: **Nowy Tomyśl**  
 4. województwo: **wielkopolskie**

2. Obiekt (nazwa jak w karcie)  
**BUDYNEK MIESZKALNO-MAGAZYNOWO-PRODUKCYJNY**  
 cukrowni I (tzw. starej) później **BUDYNEK MIESZKALNY-**  
**MAGAZYN NASION I GARAŻ (13 ) ob. budynek mieszkalno-**  
**magazynowy z warsztatami automatyków – w zespole**  
**cukrowni OPALENICA**

3. Zawartość wkładki (nazwa obiektu lub materiału uzupełniającego)

cd opisu, zdjęcia:



BRYŁA zwarta; dwuczłonowa, nakryta niskim dachem dwuspadowym ( poszczególne człony dachami jednospadowymi o takim samym nachyleniu połąci); z częściowo podpiwniczonym zachodnim członem mieszkalnym, dwupiętrowym, z poddaszem, i wschodnim członem o identycznej wysokości, ale jednopiętrowym, z wysokim, użytkowym poddaszem. Stropy pięter obu członów biegną w różnym poziomie.

ELEWACJE tynkowane; północna, wschodnia i zachodnia – artykułowane pilastrami które w narożach i elewacji północnej zwieńczone są prostopadłościennymi kostkami wychodzącymi ponad krawędź szczytu (elewacja północna) lub gzymsu koronującego, kostkowego (elewacja zachodnia). Elewacja północna (z wyjątkiem części środkowej) i zachodnia dodatkowo artykułowana jest wydatnym pasem na kroksztynkach i gzymsem kostkowym (przerwywającym lizeny) w poziomie stropu II piętra członu mieszkalnego budynku. Elewacja zachodnia w części południowej zasłonięta przylegającym, niższym i dostawionym budynkiem administracyjnym; pięcioosiowa, przepruta otworami okiennymi i drzwiowym, w kształcie stojącego prostokąta zamkniętego od góry płasko. Elewacja północna, szczytowa – symetryczna, ze środkową jednoosiową częścią (w poziomie parteru i piętra) ujętą lizenami dochodzącymi do ozdobnego, schodkowego zwieńczenia szczytu. Pod nim zachowana blenda okulusa, a niżej – trzy świetliki w kształcie stojącego prostokąta. Elewacja północna obecnie w poziomie parteru pięcioosiowa, a piętra – czteroosiowa, z dwoma otworami okiennymi parteru zamkniętymi odcinkowo. Pierwotnie otwory okienne i blendy w części zachodniej i wschodniej tej elewacji były sklepione odcinkowo, a otwory okienne w drugiej od zachodu osi – zamknięte płasko. Obecnie otwory piętra i poddasza w drugiej osi od wschodu – powiększone, tak że otwór w strefie poddasza przerywa ozdobny pas i gzyms biegnący w strefie stropu II piętra członu mieszkalnego. Elewacja wschodnia nieregularnie artykułowana lizenami, dwuosiowa w strefie parteru, a trzyosiowa w poziomie poddasza, z otworami okiennymi sklepionymi od góry odcinkowo.

INSTALACJA: elektryczna, wodno-kanalizacyjna, centralnego ogrzewania.

WNĘTRZA: w mieszkalnym członie zachodnim zachowany zasadniczo pierwotny układ i podział. Natomiast dodatkowemu podziałowi uległ parter członu wschodniego, a także piętro

**cd wkładka nr 3.**





11.



12.



13.



14.



15.

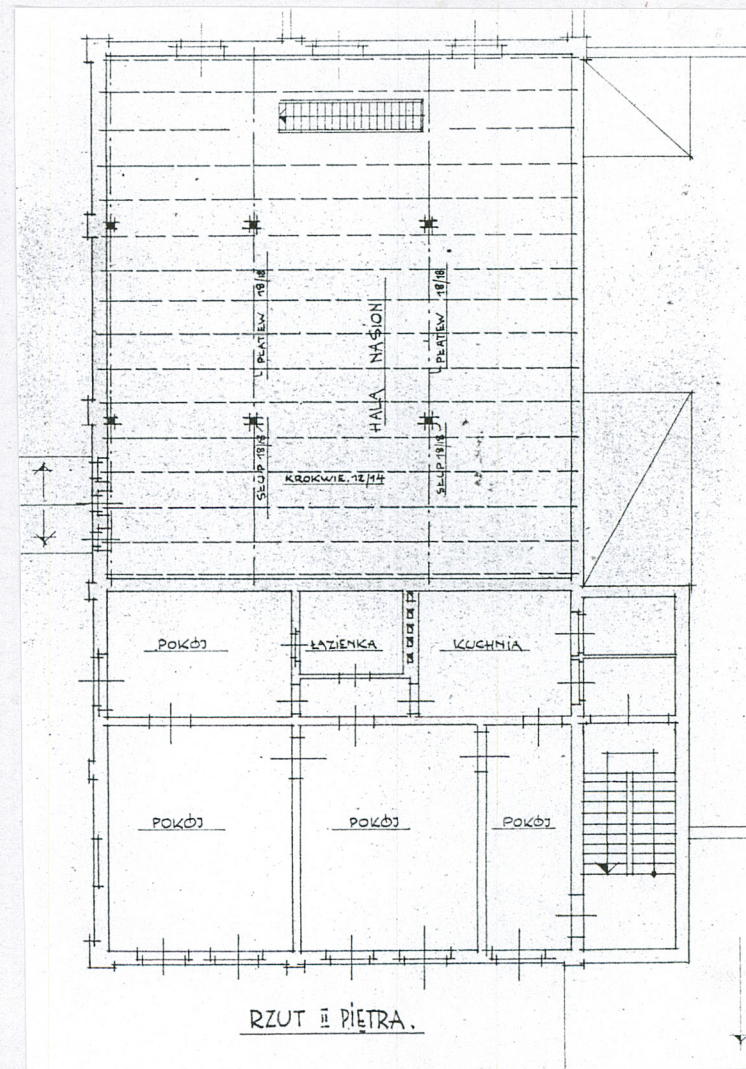


- |  |
|--|
| 3. Zawartość wkładki (nazwa obiektu lub materiału uzupełniającego) |
|--|

niegdyś podzielone dwoma rzędami słupów żeliwnych niosących tragarze i strop odcinkowy. Według rysunków z 1948 r. południowe-wschodnie wnętrze parteru miało swoją kontynuację w sąsiednim członie budynku i mieściło motor z transmisją. Sąsiadowało ono z pomieszczeniem gdzie było zlokalizowane „koło z czerpakami do wody”. Z kolei w piwnicy narożnego pomieszczenia północno-wschodniego był ślimak w kanale od spławików.



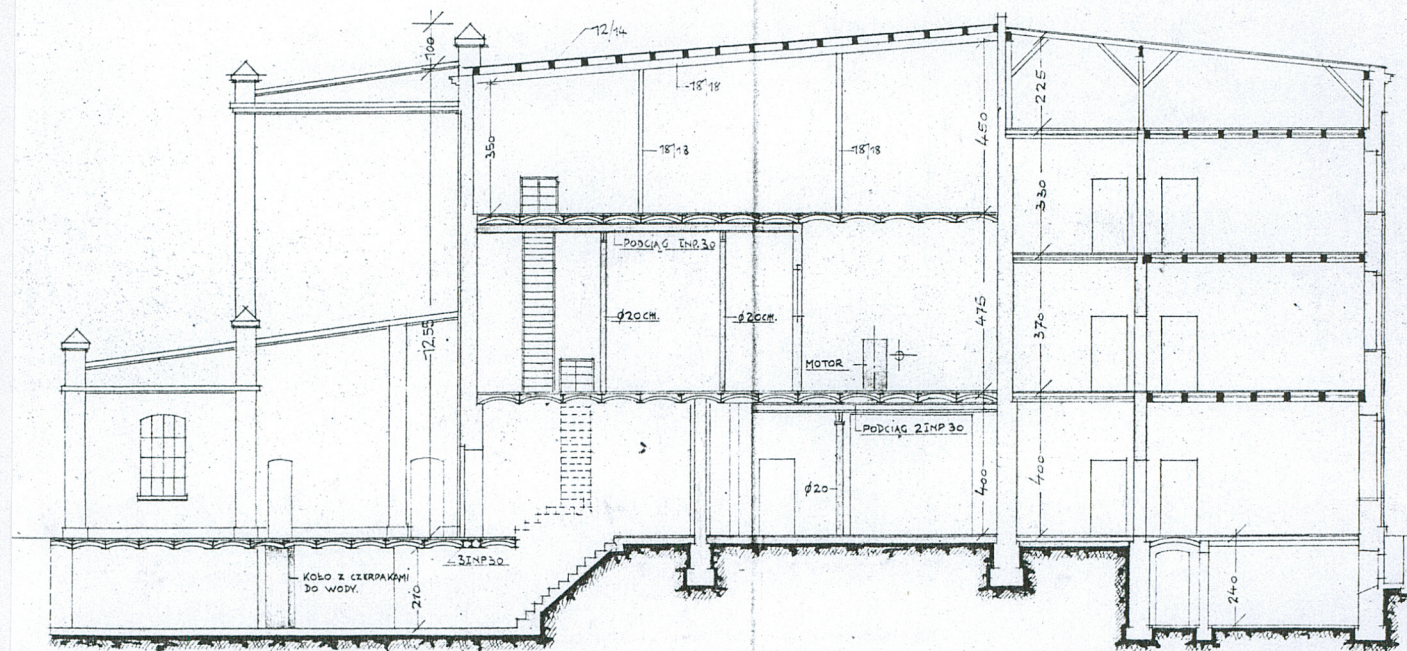
Miejsce przechowywania negatywów: **Muzeum Narodowe Rolnictwa w Szreniawie**



47

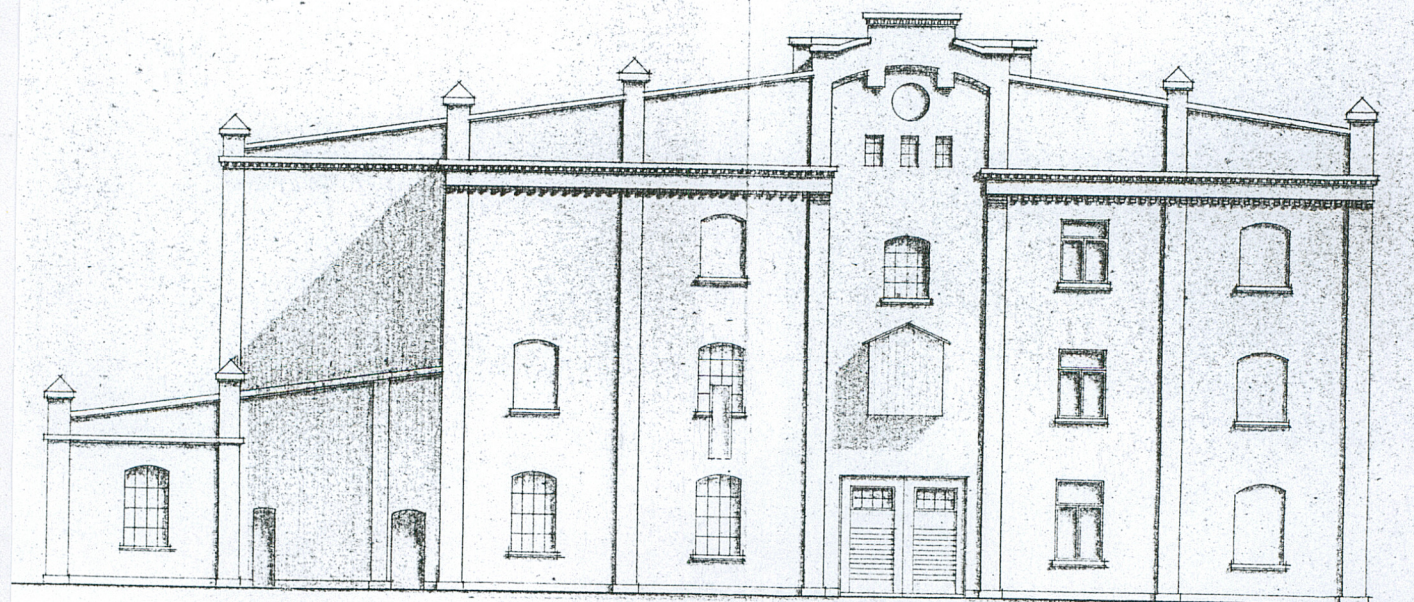


PRZEKRÓJ A-B.



18.

WIDOK OD STRONY FABRYKI



19.



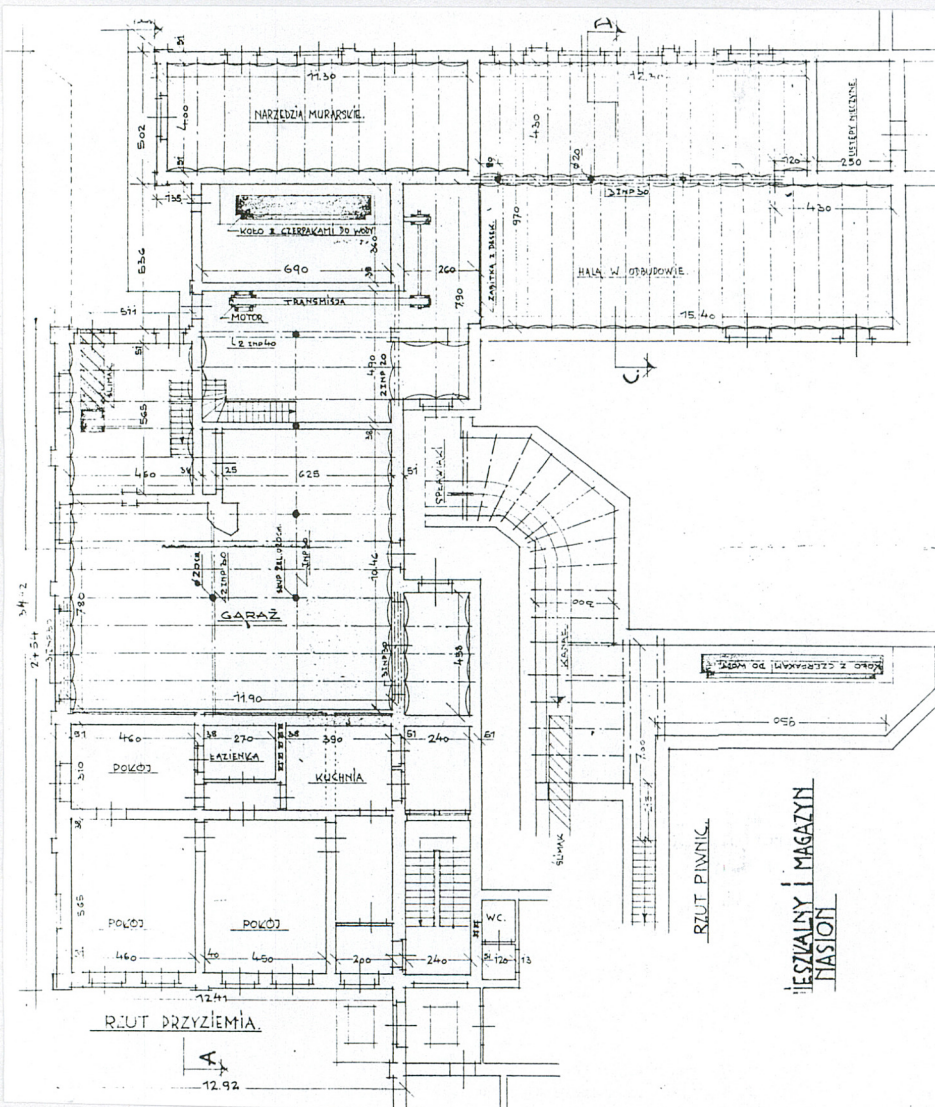
1. Miejscowość. Opalenica
2. gmina: Opalenica
3. powiat: Nowy Tomyśl
4. województwo: wielkopolskie

2. Obiekt (nazwa jak w karcie)

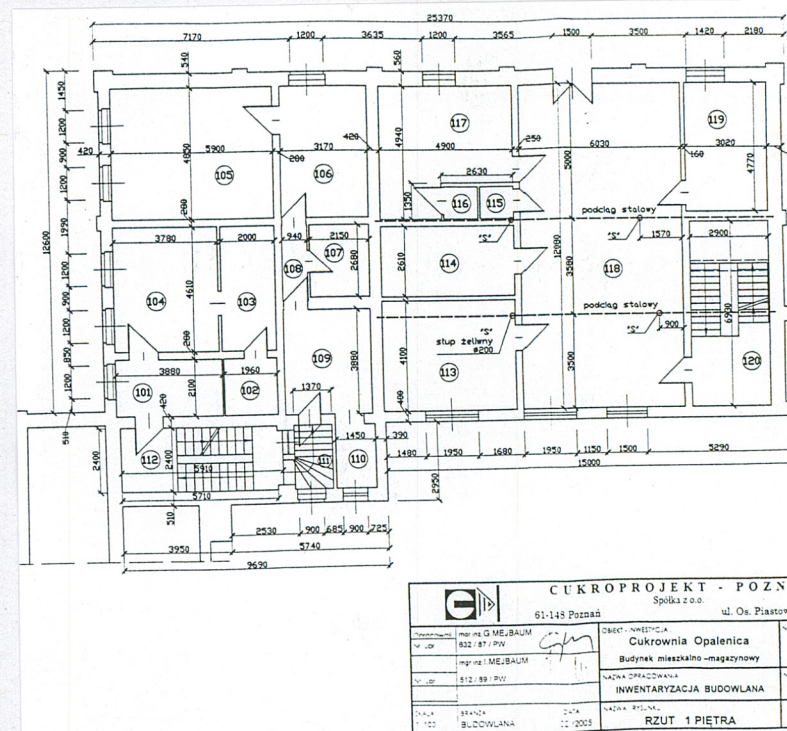
BUDYNEK MIESZKALNO-MAGAZYNOWO-PRODUKCYJNY  
cukrowni I (tzw. starej) później BUDYNEK MIESZKALNO-  
MAGAZYN NASION I GARAŻ (13) ob. budynek mieszkalno-  
magazynowy z warsztatami automatyków – w zespole  
cukrowni OPALENICA

3. Zawartość wkładki (nazwa obiektu lub materiału uzupełniającego)


plany, mapki



20.



21.

 <b>CUKROPROJEKT - POZNAŃ</b> Spółka z o.o. 61-148 Poznań ul. Os. Piastowski		Nr. 17 Zł. 1
Projektant: mgr inż. G. MEJBAUM 632 87 100	Obiekt: Cukrownia Opalenica Budynek mieszkalno-magazynowy	Nr. 17 Tł. 2
Wykonawca: mgr inż. G. MEJBAUM 632 87 100	Nazwa opracowania: INWENTARYZACJA BUDOWLANA	Nr. 17 G. 3
Data: 11.12.2005	Stanek: BUDOWLANA	Data: 11.12.2005

Wkładkę założył: S. Małyszko, 2005 r.

Miejsce przechowywania negatywów: Muzeum Narodowe Rolnictwa w Szreniawie



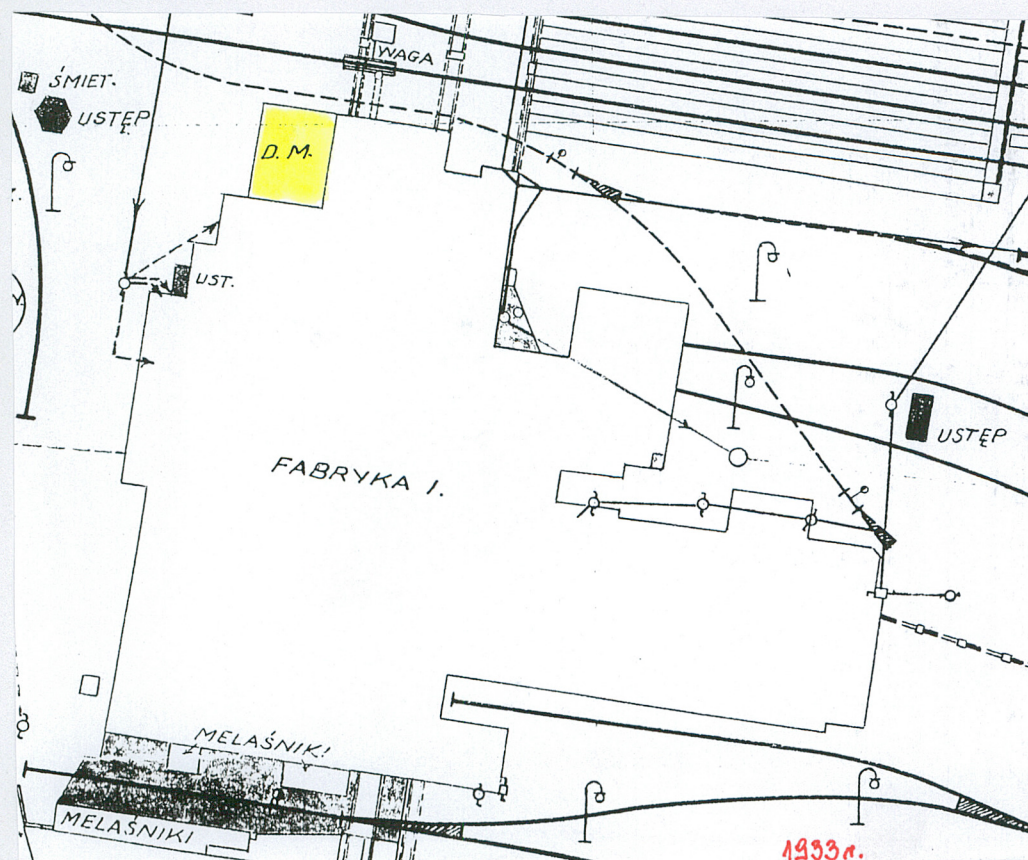


ELEWACJA ZACHODNIA ~~1100~~

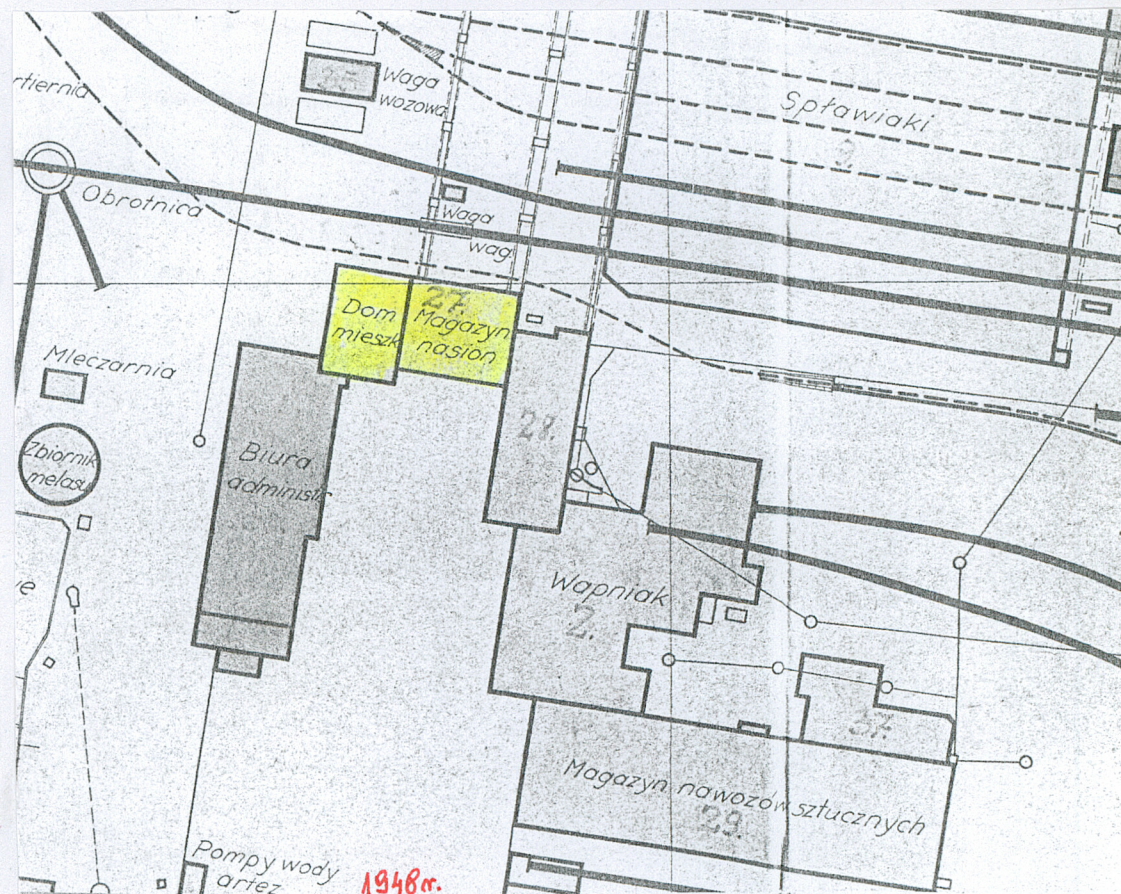


ELEWACJA PÓŁNOCNA ~~1:100~~

22.



1933г.



1948a.



1. Miejscowość: Opalenica	2. Obiekt (nazwa jak w karcie)	3. Zawartość wkładki (nazwa obiektu lub materiału uzupełniającego)
2. gmina: Opalenica	BUDYNEK MIESZKALNO-MAGAZYNOWO-PRODUKCYJNY	Mapki, spis ilustracji
3. powiat: Nowy Tomyśl	cukrowni I (tzw. starej) później BUDYNEK MIESZKALNO-	
4. województwo: wielkopolskie	MAGAZYN NASION I GARAŻ (13) ob. budynek mieszkalno-	
	magazynowy z warsztatami automatyków – w zespole	
	cukrowni OPALENICA	

## SPIS ILUSTRACJI:

1. Widok od pn.-wsch.
2. Elewacja zachodnia (widok ogólny)
3. Elewacja północna
4. Elewacja zachodnia
5. Fragment elewacji zachodniej
6. Fragment elewacji północnej
7. Widok ogólny od strony wschodniej
8. Elewacja południowa
9. Górna strefa elewacji wschodniej
10. Górna strefa elewacji zachodniej
11. Strop, żeliwny słup
12. Fragment więźby członu wschodniego
13. Drzwi wewnętrzne w członie mieszkalnym
14. Strop w korytarzu piwnicy
15. Schody wewnętrzne na piętro
16. Xero inwentaryzacji M. Preislera z 1948 r. – rzut piętra
17. Xero inwentaryzacji z 1948 r. – rzut II piętra
18. Xero inwentaryzacji z 1948 r. – przekrój poprzeczny
19. Xero inwentaryzacji z 1948 r. – elewacja północna
20. Xero inwentaryzacji z 1948 r. – rzut piwnic i parteru
21. Xero inwentaryzacji G., I. Mejbbaum z 2005 r. – rzut I piętra
22. Xero inwentaryzacji z 2005 r. – elewacja zachodnia i elewacja północna

## LEGENDA:

1. Willa dyrektora, 2. Ogród ozdobny-park przy willi, 3. Brama wjazdowa, 4. Tzw. chlewy-garaż  
 5. Bud. straży pożarnej (tzw. strażnica), 6. Hotel, 7. Dawny magazyn cukru, 8. Nowszy bud. tzw.  
 pralni, 9. Magazyn techniczny, 10. Bud. administracyjny, 11. Parking, 12. Lokalizacja domu  
 13. Dom mieszkalny-magazyn nasion ob. warsztat, 14. Teren dawnej cukrowni I, 15. Budynek pras  
 dawniej Wytwórnia Suchego Łodu, 16. Stacja wapienna, 17. Bud. stacji pomp gazowych, 18. Plac  
 składowy kamienia i koks, 19. Lokalizacja magazynu nawozów sztucznych, 20. Lokalizacja maga-  
 zynu nasion, 21. Stolarnia-kotłarnia, później kuźnia-stolarnia, 22. Parowozownia, 23. Bud. pomp  
 wody rzecznej, 24. Bud. stacji pomp irygacyjnych (wody kwaśnej), 25. Odstajnik ziemi spławiakowej  
 26. Melaśniki, 27. Silos cukru, 28. Silosy cukru, 29. Tzw. nowa kotłownia, 30. Tzw. stara kotłownia  
 31. Lokalizacja suszarni wysłoków, 32. Lokalizacja turbinowni, 33. Surownia, 34. Warsztat mecha-  
 niczny, 35. Produktownia, 36. Suszarnia wysłoków ob. buraczarnia, 37. Magazyn cukru ob. pakownia,  
 38. Nowszy łącznik, 39. Magazyn cukru tzw. stary, 40. Nowszy magazyn cukru, 41. Dom mieszkalny (nr  
 58), 42. Dom mieszkalny (nr 62), 43. Dom mieszkalny (nr 64), 44. Ogród ozdobny  
 45. Mur ogrodzeniowy, 46. Brama wjazdowa, 47. Główna brama wjazdowa przy portlemi,  
 48. Magazyn wysłoków, 49. Dawne spławiaki, 50. Plac buraczany, 51. Lokalizacja dawnych  
 spławiaków 52. Tory kolejowe.

