

1. Obiekt KLASZTOR REFORMATÓW ob. INTERNAT OŚRODKA SZKOLNO -
WYCHOWAWCZEGO DLA DZIECI GŁUCHYCH ul. BYDGOSKA 4a

2. Czas powstania
1693-1704

3. Miejscowość
POZNAŃ
ul. Bydgoska 4a

. Zdjęcie, plan sytuacyjny, rzuty

RZUT PARTERU
SKALA 1:400

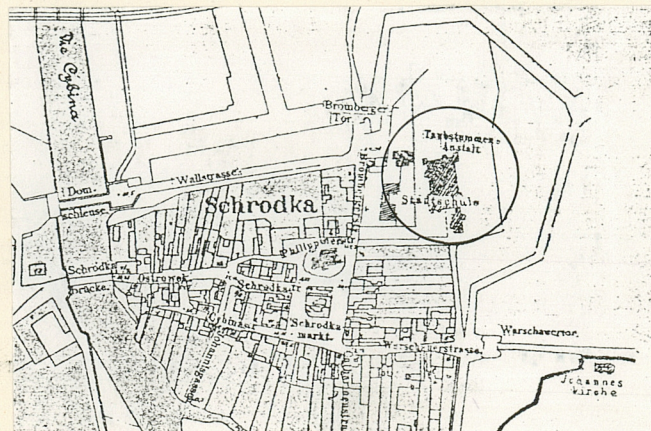
0 2 4 6 8

KOŚCIÓŁ

WIRYDARZ

BUDYNEK
ADMINISTRACJI

35,85



4. Adres 61-127 Poznań

nr hipoteczny

5. Przynależność administracyjna

województwo poznańskie

gmina m. Poznań

6. Poprzednie nazwy miejscowości

Posen

7. Przynależność administracyjna przed 1. VI.
1975 roku

województwo poznańskie

powiat m. Poznań

8. Właściciel i jego adres

Skarb Państwa

9. Użytkownik i jego adres Ośrodek szkol-
no-wychowawczy dla dzieci
głuchych
Poznań ul. Bydgoska 4a

10. Rejestr zabytków

Nr A-156 data 20.02.1960

12. Autorzy, historia obiektu, określenia stylu,

B. dawny klasztor. Historia. Wzniesiony 1693-1704 1693 położony kamień węgielny przez gwardiana Jana Dąbrowskiego pod budowę murowanego klasztoru ufundowanego przez Jakuba Gochowskiego, kasztelana przemęckiego i jego żonę Elżbietę z Mycielskich. 1697-98 za gwardiana Innocentego Gostyńskiego i dzięki jego staraniom ukończona budowa murów. 1704 konwent przeniesiony do nowo zbudowanego klasztoru. 1733 budynek otynkowany i pomalowany. 1804 w dwóch pomieszczeniach między półn skrzydłem i półn ścianą kościoła urządzona zakrystia. Kolejno w czasie zmiany funkcji przebudowywany i adaptowany m.in. 1804-06 cele na piętrze połączone w większe sale dla potrzeb seminarium nauczycielskiego. 1806 w czasie pełnienia funkcji francuskiego szpitala wojskowego dalsze zmiany w układzie pomieszczeń. 1810 po remoncie ponownie seminarium nauczycielskie. 1831 zlikwidowany balkon nad wejściem w skrzydle zach. a wejście zamurowane 1840.

13. Opis (sytuacja, materiał i konstrukcja, rzut, bryła, elewacje, dach, wnętrze, wyposażenie, instalacje)

Sytuacja - Obiekt położony jest w śródmieściu Poznania, w dzielnicy Śródka na wydzielonym terenie między ulicami: Bydgoską i Podwale. Budynek dawnego klasztoru przylega od strony półn do kościoła św. Kazimierza. Po stronie wsch. niewielki teren zielony i w sąsiedztwie budynek szkoły Zakładu Głuchych, po stronie półd ceglany budynek administracji Zakładu, połączony z omawianym obiektem łącznikiem /zbudowanym w 1935 r./. Po stronie zach. budynek szkoły podstawowej. Teren opada wyraźnie w kierunku półd i zach.

Materiał i konstrukcja - Ściany murowane z cegły ceramicznej, tynkowane. W narożu półd-zach. masywne murowane przypory /naroża i dwie boczne: zach. i półd/ dwustopniowe, sięgające stropów nad piwnicą. Stropy nad piwnicą: /skrzydło półd i częściowo zach./ sklepienie ceglane kolebkowe, stropy nad parterem: w korytarzu obiegającym wirydarz sklepienia kolebkowo-krzyżowe. W skrzydłach wsch. i zach. pomieszczenia sklepienie nieckowe z podwójnymi lunetami w narożach lub sklepienie kolebkowo-krzyżowe i kolebkowe. W skrzydle półd w dawnym refektarzu sklepienie nieckowe z lunetami. Nad piętrem stropy drewniane z wypełnieniem.

Więźba dachowa - drewniana, układ płatwiowo-jętkowy nad skrzydłem wsch., płatwiowo-kleszczowy nad skrzydłem półd, zach. i półn. Pokrycie dachowe - dachówka ceramiczna karpiówka.

Schody - murowane, dwubiegowe-łamane. Schody do piwnicy /str. wsch./ jednobiegowe murowane. W części półn schody jednobiegowe prowadzące na ambonę, w przyległym kościele oraz schody kręte z filarem.

Posadzki współczesne, w korytarzach lastrico, w salach podłogi drewniane.

Otwory - w większości otwory okienne prostopadłokątne. Od strony wirydarza dwa otwory okienne zamknięte odcinkowo z glifem pojedynczym. Otwór drzwiowy /str. wsch./ prostopadłokątny, otwór wejściowy do piwnicy zamknięty odcinkowo. Dwa otwory drzwiowe prowadzące na wirydarz zamknięte odcinkowo z glifem pojedynczym. Otwory drzwiowe wewnętrzne prostopadłokątne, otwór klatki schodowej zamknięty łukiem pełnym. Stolarka: w większości wtórnie zmieniona lub współczesna. Drzwi do piwnicy ramowo-deskowe dwuskrzydłowe na zawiasach pasowych. Okna dwuskrzydłowe lub czteroskrzydłowe, skrzynkowe. Drzwi wewnętrzne drewniane, ramowo-płycinowe dwu lub jednoskrzydłowe. W połaciach dachowych zewnętrznych - okna powiekowe.

Rzut - w ogólnym zarysie zbliżony do kwadratu z prostokątnym wirydarzem pośrodku. Oś dłuższa wirydarza zorientowana jest w kierunku półn-półd. Na parterze korytarz otaczający wirydarz i pomieszczenia w układzie jednotraktowym. Na piętrze w skrzydłach wsch. i zach. układ dwutraktowy z korytarzem rozdzielającym, w skrzydłach półn i półd układ jednotraktowy. Do boku półn przylega budynek kościoła, we wsch. części boku półd niewielki wydłużony łącznik

14. Kubatura 7510 m ³	15. Powierzchnia użytkowa 556 m ²	16. Przeznaczenie pierwotne KLASZTOR	17. Użytkowanie obecne ZAKŁAD DZIECI GŁUCHYCH
18. Prace budowlane i konserwatorskie, ich przebieg i dokumentacja W 1945 r. w czasie działań wojennych uszkodzono dach. Remont wykonano w 1946 r. W 1952 odsłonięto fragmenty dekoracji malar- skiej elewacji wsch. W 1954 r. rekonstruk- cja polichromii wg projektu architekta Eli- giusza Kodura. W 1960 r. otynkowano wirydarz oraz elewacje: pld i zach. W latach 80-tych przeprowadzono naprawy konstrukcji dachowej.		19. Stan zachowania (fundamenty, ściany zewnętrzne, ściany wewnętrzne, sklepienia, stropy konstrukcje dachowe, pokrycie dachu, wyposażenie i instalacje) Stan ścian, sklepień, konstrukcji dachowej, pokrycia, dobry. Niewielkie ubytki tynku, i zawilgocenia przyziemia.	
20. Najpilniejsze postulaty konserwatorskie			

21. Akta archiwalne (rodzaj akt, numer i miejsce przechowywania)

Mapy archiwalne m. Poznania - Biblioteka U A M - Dział
Kartografii.

23. Źródła ikonograficzne i fotografie (rodzaj, miejsce przechowywania, sygnatury)

22. Bibliografia

1. H. Kondziela. Przegląd zabytków m. Poznania.
2. St. Karwowski. Klasztor oo. Reformatów w Poznaniu. 1910.
3. J. Pawłowczak. Zniesienie i wymarcie zakonu Reformatów na Śródce. 1932 r.
4. Katalog zabytków sztuki

24. Uwagi różne

25. Wypełnił

mgr W. Sobkowski

imię i nazwisko

data 12. 1993 r.

26. Sprawdził

imię i nazwisko

data

27. Załączniki

1. Miejscowość POZNAŃ	2. Obiekt (nazwa jak w karcie) KLASZTOR REFORMATÓW ob. INTERNAT OŚRODKA SZK.-WYCH.	3. Zawartość wkładki (nazwa obiektu lub materiału uzupełniającego) OPIS
--------------------------	--	--

z budynkiem administracji.

Bryła - dwukondygnacyjny prostopadłościan z dziedzińcem pośrodku, podpiwniczony w częściach pld i zach. Skrzydła pld, wsch. i zach. nakryte są dachami dwuspadowymi, skrzydło pld, przylegające do kościoła, nakryte jest dachem pulpitowym. W narożu pld-zach. trzy masywne przypory dwustopniowe nakryte daszkami jednospadowymi. Do pld ściany skrzydła przylega niewielki łącznik wiążący klasztor z budynkiem administracji.

Elewacje - frontowa wsch. - gładka z dekoracją malarską /odkryta w 1952 r./. Kondygnacje rozdziela brunatny pas, okna parteru i piętra w brunatnych polach tworzących imitacje lizen - węższych na parterze, szerszych na piętrze. Otwór drzwiowy i otwory okienne piętra ujęte są od góry ornamentem wstęgowym. Elewację zamyka profilowany gzyms okapowy.

W połaci dachowej trzy symetrycznie rozmieszczone, obszerne okna powiekowe. Elewacja zach: bez elementów dekoracyjnych, otwory okienne parteru otoczone białą opaską, w części pld dwie masywne przypory. Narożna przechodzi w lizenę narożną. Na piętrze, w części pld niewielki balkon otoczony balustradą z kutych prętów stalowych. W połaci dachowej trzy obszerne okna powiekowe. Elewacja pld - częściowo zasłonięta łącznikiem, bez elementów dekoracyjnych. Podobnie jak na elewacji zach. dwie masywne przypory i trzy okna powiekowe w dachu. Elewacje wirydarza bez elementów dekoracyjnych, okna parteru w białych opaskach. Z wirydarza widoczny jest zegar słoneczny umieszczony wysoko, nad dachem skrzydła pld, na lizenie narożnej kościoła /fot.nr /.

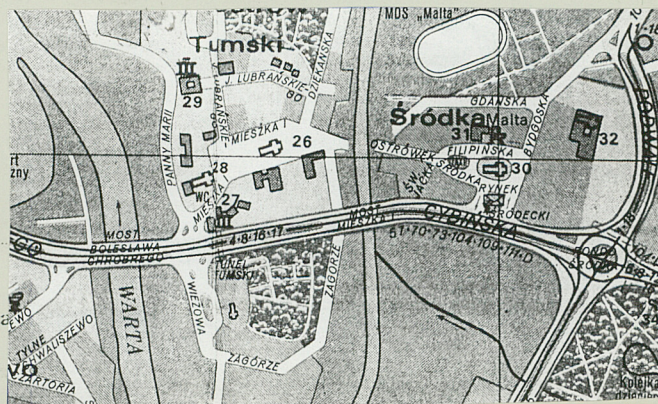
Wnętrze - obecnie przystosowane do potrzeb Zakładu dla Dzieci Głuchych. W przeszłości na parterze w skrzydle pld mieścił się refektarz, na piętrze znajdowały się cele mieszkalne, przebudowane na większe sale dla potrzeb seminarium nauczycielskiego w 1804-1806 r. Zachowane sklepienia, część stolarki drzwiowej. Otwór klatki schodowej w części pld z pilastrami wspierającymi profilowany łuk pełny. W skrzydle pld pomieszczenia zakrystii kościoła ze schodami na ambonę i chór /obecnie nieużytkowane - otwory drzwiowe zamurowane/.

Wyposażenie - nie zachowały się elementy dawnego wyposażenia.

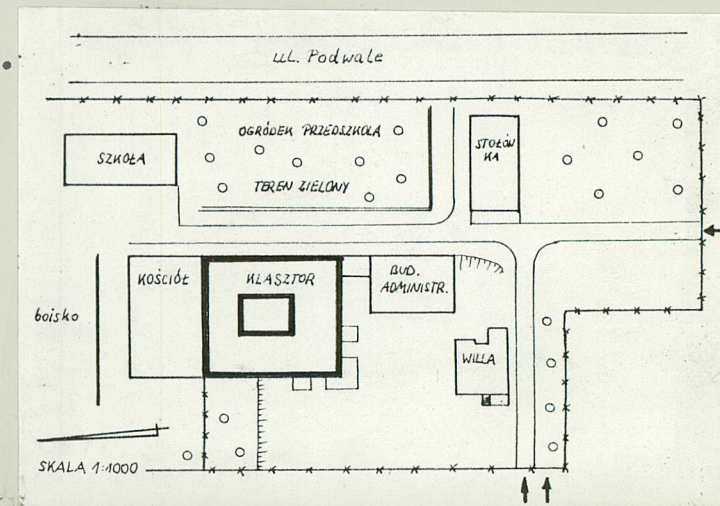
Instalacje - elektryczna, wodociągowa, kanalizacyjna, gazowa, odgromowa.

Wkładkę założył:

Miejsce przechowywania:



1993 v





2



5



3



4



6

1. Miejscowość POZNAN	2. Obiekt (nazwa jak w karcie) KLASZTOR	3. Zawartość wkładki (nazwa obiektu lub materiału uzupełniającego) ZDJĘCIA
--------------------------	--	---



7



8

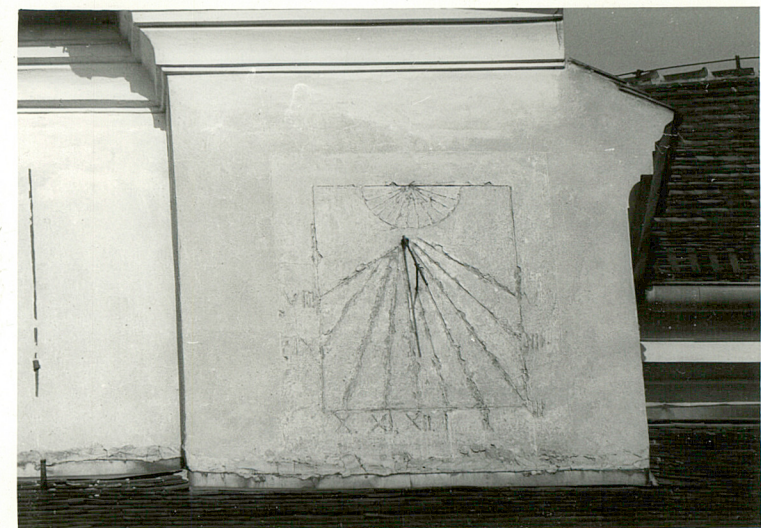


Z-d Poligr. Jan Jasiński W-wa, ul. Wolna 13, tel. 12-43-83

9



40



Wzór ODZ 1978 r. 44



12



13



14



15



16

1. Miejscowość

POZNAŃ

2. Obiekt (nazwa jak w karcie)

KLASZTOR

3. Zawartość wkładki (nazwa obiektu lub materiału uzupełniającego)

ZDJĘCIA



47



48

1. Elew. wsch.
2. Elew. pd.
3. Elew. zach.
- 4, 5. Fragmenty wirydarza
6. Przypory elew. pd.
7. Frag. elew. wsch.
8. Naroże pd. wsch. wirydarza
9. Tablica pamiątkowa na ścianie wsch.
10. Otwór wejściowy - wirydarz
11. Zegar słoneczny - elew. pd. Kościoła -
widok z wirydarza
12. Schody wewn. - część pd.
13. Frag. elew. zach.
14. Dekoracja okna - elew. wsch.
15. Drzwi do piwnicy - elew. wsch.
16. Korytarz obiegający wirydarz
- 17, 18. Frag. konstr. dachowej

Wkład

Miejsc

Z-d Po