

1. Obiekt  
PLEBANIA

2. Czas powstania  
1853-1855

3. Miejscowość  
OPALENICA

Zdjęcia, plan sytuacyjny, rzuty



4. Adres  
ul Farna nr 6  
64-330 Opalenica  
nr hipoteczny dz. 1774

5. Przynależność administracyjna  
województwo poznańskie  
powiat Nowy Tomyśl  
gmina Opalenica

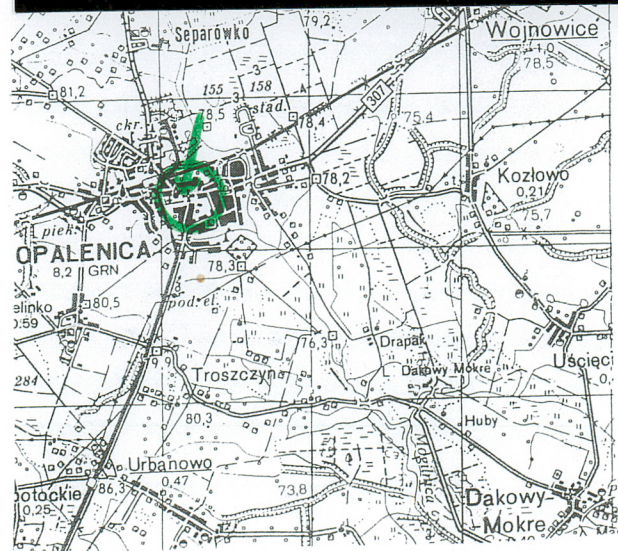
6. Poprzednie nazwy miejscowości  
Opalenitza  
od ok. 1942-42 - Opppenbach

7. Przynależność administracyjna przed 1.VI.1975 r.  
województwo poznańskie  
powiat Nowy Tomyśl

8. Właściciel i jego adres  
Parafia Rzymsko-Katolicka  
p.w. św. Mateusza  
ul.Farna nr 6, 64-330 Opalenica  
Archidiecezja Poznańska

9. Użytkownik i jego adres  
Parafia Rzymsko-Katolicka  
p.w. św. Mateusza  
ul.Farna nr 6, 64-330 Opalenica

10. Rejestr zabytków  
Nr - data





12. Autorzy, historia obiektu, określenie stylu

Pierwsza wzmianka o budynku plebani przy kościele parafialnym p. w. św. Mateusza w Opalenicy pochodzi z lat 60/70. XVII w. ,kiedy to ówczesny proboszcz ks. Wojciech Karpiewicz wybudował nową plebanię za 300 złotych. W końcu XVII w. plebania spłonęła i ks. Ignacy Grylewicz (proboszcz w latach 1688-1697) wzniósł nowy budynek . Z powodu kolejnego pożaru miasta i plebani na pocz. XVIII w. kolejny proboszcz ks. Gabriel Białkowski wybudował nową plebanię za sumę 2000 złotych. W 1830r. drewniana plebania była w bardzo złym stanie . Wkrótce podjęto decyzję o budowie nowej plebani, co nastąpiło za czasów proboszcza ks. Jakuba Badurskiego . Stara plebania została sprzedana . Nową rozpoczęto wznosić około 1853r., a zakończono w 1855r. (z tego roku pochodzą rozliczenia za okna. ) Plebania ta była na rzucie prostokąta o 2-traktowym układzie pomieszczeń , o 6-osiowej elewacji frontowej. W latach 20. XX w. ( prawdopodobnie ok. 1927r. kiedy to przebudowywano kościół) nastąpiła rozbudowa plebani w kierunku zachodnim , gruntowna przebudowa wnętrza oraz zmiana elewacji frontowej , do której dodano trójkolumnowy portyk.

13. Opis (sytuacja, materiał i konstrukcja, rzut, bryła, elewacje, dach, wnętrze, wyposażenie, instalacje)

**SYTUACJA.** Plebania należąca do parafii rzymsko-katolickiej p.w. św. Mateusza w Opalenicy położona jest w centrum miasta po północnej stronie kościoła p.w. św. Mateusza pochodzącego z 1518r. ,odbudowanego w 1620r. i przebudowanego w latach 1927-1928, wpisanego do rejestru zabytków - nr rejestru

Plebania usytuowana na terenie dużego ogrodu , którego murowane ogrodzenie od północy graniczy z ul. , a od zachodu z ul. Farną. Po wschodniej stronie plebani znajduje niewielkie podwórze gospodarcze, wybrukowane kostką betonową z ceglanym budynkiem gospodarczym z k. XIX w. w części wschodniej . Podwórko od ogrodu oddziela niski drewniany płotek od strony zachodniej oraz ogrodzenie z płyt betonowych od południowej.

**MATERIAŁ, KONSTRUKCJA, TECHNIKA.** Budynek wzniesiony z cegły pełnej palonej na fundamentach i podmurówce z ciosów kamiennych . Elewacje tynkowane zaprawą wapienno-cementową z pozostawieniem kamiennego cokołu. Obramienia okien piwnic w partii cokołowej wykonane z nie tynkowanej cegły. Ściany wewnętrzne tynkowane, w partii klatki i schodowej i korytarza na poddaszu obite współczesną boazerią. W piwnicy sklepienie masywne odcinkowe, wyżej stropy drewniane belkowe z podsufitką. Więźba dachowa drewniana, niewidoczna, zasłonięta ściankami gipsowymi. Dach pokryty jest od strony frontowej południowej i na naczółkach dachówką karpiówką w kolorze grafitowym, od strony elewacji tylnej północnej dachówką cementową zakładkową esówką również w kolorze grafitowym. Tylne murowane weranda nakryta dachem płaskim, podobnie przybudówka z zejściem do piwnicy. Rynny i rury spustowe od strony frontowej plastikowe szare , od tyłu z blachy cynkowej. W piwnicy posadzki betonowe. Wyżej podłogi drewniane deskowe (szersze z okresu międzywojennego i węższe współczesne) , w niektórych pomieszczeniach pokryte wykładziną dywanową (sień) lub PCV ( kuchnia) . Schody zewnętrzne wyłożone płytkami granitogresowymi, schody do piwnicy murowane , na końcu korytarza w piwnicy od strony zachodniej zachowany fragment ceglanych schodów, prowadzących niegdyś przed przebudową z zewnątrz do piwnicy. Schody wewnętrzne na poddasze drewniane współczesne. Wszystkie otwory okienne i drzwiowe zamknięte prosto. Stalarka drzwiowa drewniana na zawiasach czopowych, jedna para drzwi na poddaszu na zawiasach tarczowych. Drzwi płycinowe 1-skrzydłowe, drzwi zewnętrzne 2-skrzydłowe z nadświetlem. Otwory okienne w większości o formie stojącego prostokąta , ze stalarką drewnianą krzyżową. . Część okien z ozdobnym słupkiem . W szczytach budynku w partii poddasza pośrodku kwadratowe okno 2-poziomowe, 6-dzielne , obok mniejsze okna o szprosowych podziałach krzyżowych. Okna w tylnej werandzie współczesne 2-dzielne. W połaci dachowej północnej współczesne okna połaciowe.



14. Kubatura ok. 1700 m <sup>3</sup>	15. Powierzchnia użytkowa ok. 400 m <sup>2</sup>	16. Przeznaczenie pierwotne plebania	17. Użytkowanie obecne plebania
18. Prace budowlane i konserwatorskie, ich przebieg i dokumentacja  po 1945r. prowadzone bieżące prace zabezpieczające i remontowe. l.80 XX. - remont i przebudowa wnętrza plebani, m.in. zmiana wejściowej sieni, zmiana klatki schodowej, obłożenie części ścian boazerią. 1999 - remont dachu od strony północnej, zmiana pokrycia dachowego z dachówki karpiówki na betonową esówkę, założenie okien połaciowych.		19. Stan zachowania (fundamenty, ściany zewnętrzne, ściany wewnętrzne, sklepienia, stropy, konstrukcje dachowe, pokrycie dachu, wyposażenie i instalacje)  Stan zachowania murów - dobry - nie ma śladów spękań i zarysowań. Stan stropów -dobry- nie ma widocznych ugięć. Podobnie w dobrym stanie drewniana konstrukcja dachowa, gdzie również nie ma załamania. Rynny i rury spustowe w stanie dobrym.Stan stolarki okiennej - średni, stan stolarki drzwiowej dobry. Tynki w stanie dobrym - niewielkie złuszczenia pod oknami parteru od strony frontowej oraz na współczesnej werandzie tylnej. Nieznaczne spękania farby na ścianach szczytowych.	
20. Najpilniejsze postulaty konserwatorskie  Wszystkie prace przy budynku mogące wpłynąć na zmianę wyglądu elewacji i bryły należy uzgadniać ze stanowiska konserwatorskiego.			

21. Akta archiwalne (rodzaj akt, numer i miejsce przechowywania)

Archiwum Archidiecezjalne w Poznaniu. Akta Konsystorza Generalnego Arcybiskupiego Poznańskiego. , sygn. KA 4579, s. 57,97,386

22. Bibliografia

C.Dużyński. Z dziejów Opalenicy 1401 - 1901. Poznań 1902, s. 61-85.

23. Źródła ikonograficzne i fotografie (rodzaj, miejsce przechowywania, sygnatury)

Plan plebani z k. XIX w. tj. sprzed przebudowy , w: Archiwum Archidiecezjalne w Poznaniu. Akta Konsystorza Generalnego Arcybiskupiego Poznańskiego, sygn. KA 4579.

24. Uwagi różne

25. Wypełnił

Jolanta Goszczyńska

data listopad 1999r.

26. Sprawdził

data

27. Załączniki

wkładki nr 1- 5



1. Miejscowość	2. Obiekt (nazwa jak w karcie)	3. Zawartość wkładki (nazwa obiektu lub materiału uzupełniającego)
OPALENICA	PLEBANIA	dalszy ciąg opisu,, spis zdjęć, plan plebani

**rubr. 13 - dalszy ciąg opisu**

**Rzut .** Budynek wzniesiony na rzucie prostokąta o stosunku boków zbliżonych do 1:2. Od strony frontowej dostawiony do elewacji 3-kolumnowy portyk, a od strony tylnej murowana weranda na rzucie zbliżonym do kwadratu. Układ wnętrz w skrajach budynku 2-traktowy, pośrodku budynku 2,5-traktowy z korytarzem pośrodku. Układ wnętrz niesymetryczny, przebudowany częściowo w stosunku do pierwotnego układu. Usytuowana w pierwszym trakcie, niesymetrycznie sień prowadzi do korytarza. Po bokach sieni dwa niewielkie pokoje pełniące obecnie funkcję biura parafialnego. We wschodnim skraju budynku od frontu znajduje się duży salon, a za nim w 2 trakcie kuchnia. W szczycie zachodnim usytuowany jest duży salon, z którego przejście do pokoi mieszkalnych ks. proboszcza i do łazienki. W drugim trakcie, również niesymetrycznie usytuowana została wąska sień z klatką schodową, z której przejście do murowanej werandy.

**Bryła.** Budynek o zwartej bryle z dominującym od strony frontowej monumentalnym 3-kolumnowym portykiem. Obiekt podpiwniczony, parterowy z mieszkalnym poddaszem, nakryty dachem naczółkowym. Od strony frontowej 2-kondygnacyjny kolumnowy portyk zwieńczony szczytem łączącym się z wystawką w połaci dachowej i zamknięty osobnym 2-spadowym dachem. Od strony tylnej elewacji dostawiona parterowa, również podpiwniczona weranda, nakryta płaskim dachem. Werandę od strony północnej poprzedza osobne wejście do piwnicy nakryte pulpitowym daszkiem.

**Elewacje.** Tynkowane z pozostawionym kamiennym cokołem. Obramienia okien piwnicznych w partii cokołowej wykonane z cegieł. Cokół od strony wszystkich elewacji zamyka rząd ułożonych główkowo cegieł, na którym opiera się wykonany w tynku profilowany gzyms cokołowy. Wyżej ściany gładko tynkowane. Elewacja frontowa 8-osiowa. Dwie środkowe osie poprzedzone 3-kolumnowym portykiem, przed którym schody wejściowe. Murki oporowe po bokach schodów z drewnianymi dodatkowymi poręczami po bokach. Kolumny portyku wsparte na bazach, o gładkich trzonach i o jońskich kapitelach. Nad nimi gładki architrav podzielony skromnym wąskim profilowanym gzymsem, a powyżej gzyms ozdobiony od spodu ząbkami. Powyżej gładki szczyt zamknięty simą z ząbkami. Pośrodku szczytu znajduje się nałożona z tynku dekoracja w formie owalu podzielonego na 6 pól. W zwieńczeniu szczytu metalowy ażurowy krzyż. Część ściany za portykiem ujęta po bokach w lizeny biegnące przez wysokość 2 kondygnacji. Podobna lizena, umieszczona na osi środkowej kolumny portyku, biegnie przez środek elewacji. W partii parteru po zachodniej stronie osi środkowej budynku znajduje się otwór wejściowy ujęty w ozdobne drewniane obramienie zwieńczone rozetką. Po drugiej stronie znajduje się okno w profilowanej tynkowanej opasce, z podokiennikiem oraz z gzymsem nadokiennym. Podobny gzyms umieszczony również został nad drzwiami. Powyżej biegnie fryz z wyciśniętym w grubości tynku uproszczonym i stylizowanym motywem biegnącej fali. Nad fryzem w partii wystawki dwa okna z prostych obramieniach. Trzyosiowe części po bokach portyku artykułowane jedynie otworami okiennymi, ujętymi w profilowane opaski, wsparte na gzymsach podokiennych, z gzymsami nadokiennymi powyżej. Elewację wieńczy profilowany gzyms.



Elewacja tylna 7-osiowa artykułowana jedynie otworami okiennymi w prostych gładkich opaskach. Elewacje wieńczy gzyms. Na wysokości 3 osi od wschody jednoosiowa przybudówka, której ściany pozbawione jakiegokolwiek dekoracji. W pierwszej osi od strony wschodniej blenda okienna. Elewacja szczytowa wschodnia z dwoma nierównej wielkości oknami w partii parteru, trzema w partii samego szczytu. Wszystkie okna obwiedzione prostymi płaskimi opaskami. Szczyt od poziomu pierwszej kondygnacji oddzielony i obwiedziony gzymsem. Elewacja szczytowa zachodnia również z dwoma oknami w partii parteru, które ujęte są w profilowaną opaskę wspartą na gzymsie podokiennym. Nad oknami proste nadokienniki w formie odcinków gzymsu. W zwieńczeniu ścian parteru na narożach odcinki gzymsu. Powyżej w szczycie 3 okna - jedno większe pośrodku i dwa mniejsze po bokach (o wielkości analogicznej jak w elewacji wschodniej). Okna ujęte w profilowane opaski z kostkami na dole.

**Wnętrze.** Zachowane tylko częściowo dawny układ pomieszczeń. Plebania do czasu przebudowy, która miała miejsce w latach 20. XXw. była obiektem u 2-traktowym układzie pomieszczeń z sienią w 3 osi od wschodu, za którą znajdowała się klatka schodowa, z której prowadziło wyjście na zewnątrz. Przypuszczalnie znajdowała się tutaj drewniana podpiwniczona weranda, na murach której postawiono nowszą przybudówkę. Ściana między sienią, a klatką schodową znajdowała się na wysokości obecnego ukośnego występu znajdującego się między korytarze wewnątrz traktowym, a obecną klatką schodową. Z sieni prowadziło wejście w kierunku wschodnim do dużego pokoju, z którego było przejście do kuchni. Po zachodniej stronie sieni i klatki schodowej znajdowały się 4 pomieszczenia, z których pd.-zach. podzielono było dodatkowo ścianką działową. Po przebudowie, która nastąpiła w l. 20 XXw. poszerzono plebanie od strony zachodniej, gdzie dodano dwa pomieszczenia. Przypuszczalnie również wówczas wydzielono korytarz międzytraktowy w celu ułatwienia komunikacji, sień wejściową zmieniono na pokój, utworzono niewielką sień kosztem sąsiedniego pokoju. Podczas przebudowy z lat 80. XXw. po raz kolejny przebudowaną sień oraz klatkę schodową. Obecnie zachowana kuchnia i spiżarnia oraz jadalnia w części wschodniej budynku, a także salon w narożu pd.- zach.

**Wypośażenie.** Z dawnego przedwojennego wyposażenia plebani zachowała się stolarka drzwi wejściowych oraz drzwi wewnętrznych, w których część pochodzi z czasu budowy budynku tj. z ok. połowy XIXw., a część z lat 20.XXw. Wszystkie drzwi płycinowe, drzwi wejściowe z płycinami o zgeometryzowanej dekoracji, z przeszklonym nadświetlem. W piwnicy zachowany fragment ceglanych dawnych wejściowych schodów, które prowadziły do piwnicy od strony szczytu zachodniego. Zachowane częściowo dawne podłogi z lat. 20.XXw., a w pomieszczeniu jadalni rozeta z motywem rogów obfitości. Zachowana również stolarka części okien od strony elewacji frontowej wraz w okiennicami wewnętrznymi. W części okien piwnic od strony frontowej metalowe kraty tzw. raki.

**Instalacje.** Elektryczna, wodno-kanalizacyjna, centralnego ogrzewania.

Spis zdjęć:

1. Elewacja frontowa południowa.
2. Elewacja tylna północna.
3. Elewacja szczytowa wschodnia i tylna północna.
4. Elewacja szczytowa zachodnia.
5. Elewacja szczytowa wschodnia.
- 6.
7. Fragment frontowego portyku.
8. Okno elewacji frontowej.
9. Główne drzwi wejściowe.

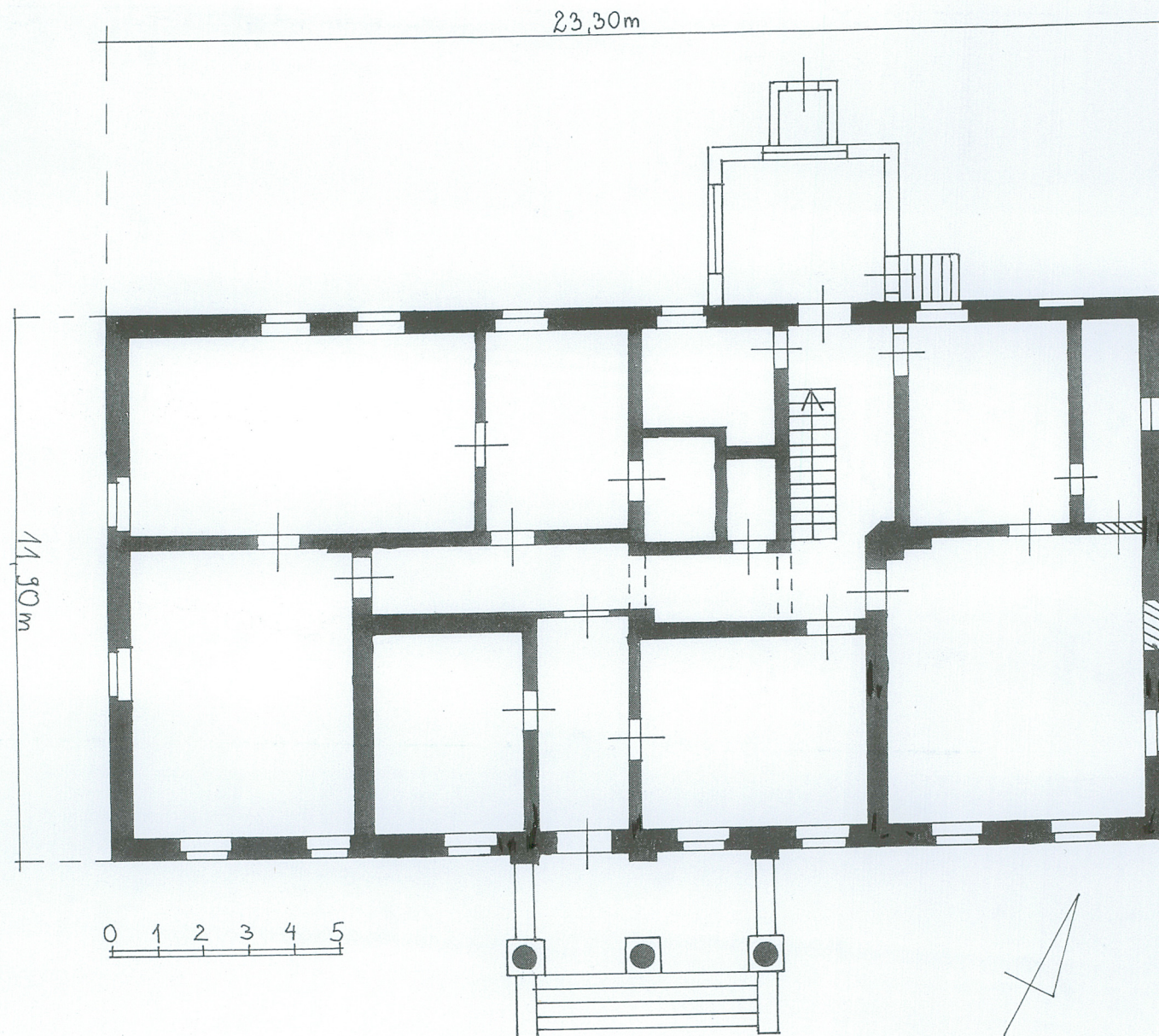
10. Piwnica- sklepienie
11. Piwnica - sklepienie
12. Stolarka drzwi wewnętrznych - drzwi na poddaszu.
13. Stolarka drzwi wewnętrznych - drzwi na poddaszu.
14. Rozeta w jadalni.
15. Fragment muru między dawną sienią, a klatką schodową z czasów połowy XIXw.
16. Budynek gospodarczy przy plebani.



1. Miejscowość  <b>OPALENICA</b>	1. Obiekt (nazwa jak w karcie)  <b>PLEBANIA</b>	1. Zawartość wkładki (nazwa obiektu lub materiału uzupełniającego)  plan obiektu, zdjęcia
--	---	---









1. Miejscowość

OPALENICA

1. Obiekt (nazwa jak w karcie)

PLEBANIA

1. Zawartość wkładki (nazwa obiektu lub materiału uzupełniającego)

zdjęcia









1. Miejscowość

OPALENICA

1. Obiekt (nazwa jak w karcie)

PLEBANIA

1. Zawartość wkładki (nazwa obiektu lub materiału uzupełniającego)

zdjęcia



9



10



11





12



13



14



1. Miejscowość	1. Obiekt (nazwa jak w karcie)	1. Zawartość wkładki (nazwa obiektu lub materiału uzupełniającego)
OPALENICA	PLEBANIA	zdjęcia



16

15