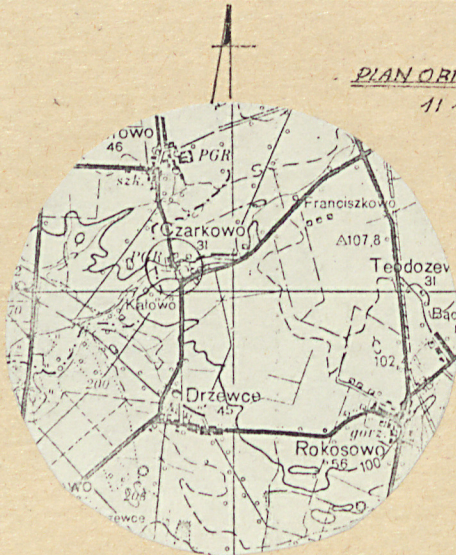


1. Obiekt 1535/4 STODOŁA OB. STODOŁA NR 5 2. Czas powstania XIX w. 3. Miejscowość CZARKOWO

11. Zdjęcia, rzut, przekrój, sytuacja, orientacja

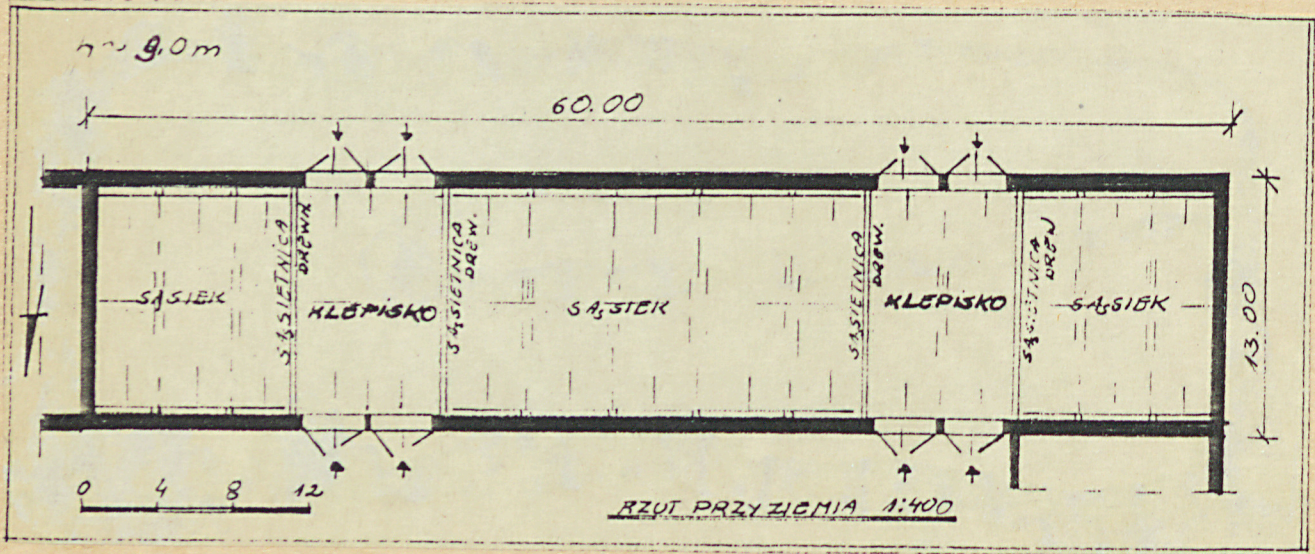


①



PLAN ORIENTACYJNY
1:100000

0 1000 2000 3000



4. Adres Czarkowo nr hipoteczny
5. Przynależność administracyjna województwo leszczyńskie gmina Poniec
6. Poprzednie nazwy miejscowości Czarkowo
7. Przynależność administracyjna 1 VI 1975 województwo poznańskie powiat gostyński
8. Właściciel i jego adres Rolnicza Spółdzielnia Produkcyjna Czarkowo
9. Użytkownik i jego adres Rolnicza Spółdzielnia Produkcyjna Czarkowo
10. Rejestr zabytków: Nr data

12. Autorzy, historia obiektu, określenie stylu

Obiekt nr 5 powstał w XIX w.
Pierwotnie, jak i obecnie
pełnił funkcję stodoły. Budynek
pierwotnie kryty słomą.

13. Opis (sytuacja, materiał i konstrukcja, rzut, bryła, elewacje, wnętrze wyposażenie, instalacje)

Budynek stodoły zlokalizowany jest w południowej części terenu użytkowanego obecnie przez Rolniczą Spółdzielnię Produkcyjną Czarkowo. Obiekt sąsiaduje od strony zach. z polami uprawnymi, strona wsch. zabudowana jest bud. mniejszej stodoły o analogicznej architekturze. Od strony południowej zlokalizowana jest nowa obora, a strona północna sąsiaduje z szosą o nawierzchni asfaltowej prowadzącej do wsi Oporowo i dalej z ogrodzeniem podwórza gospodarczego. Budynek zbudowany na planie wydłużonego prostokąta. Bryła bud. prostopadłościenna. Rozplanowany jest symetrycznie wzdłuż osi poprzecznej i podłużnej. Obiekt jest budynkiem zamkniętym, podwórzowym, przejazdowym, jednokondygnacyjnym, niepodpiwniczonym. Przyziemie stodoły podzielone jest na trzy sasięki i dwa klepiska. Sasiętnice wykonane są z belek drewnianych na wysokość ok. 80 cm, Ściany budynku wykonane są z cegły ceramicznej i z kamienia na zaprawie cementowej. Grubość ścian 80-74 cm. Posadzka częściowo gruntowa i częściowo betonowa. Tynki zew. cem-wap., wew. wapienne. Wrota drewniane z desek. Konstrukcja obiektu oarta na ramownicy ciesielskiej-jednonawowej. Dach płaski dwuspadowy-pokrycie dachu z papy na lepiku. Dach zakończony z dwóch stron murkiem ogniowym. Instalacja elektryczna natynkowa i odgromowa. Elewacje otynkowane na jasno szary kolor. Podmurówka wykonana z kamienia. Ściany podzielone lizenami, w środku pół widoczne szczeliny wentylacyjne, pod okapem widoczny prosty gzyms. Część ściany w szczycie zach. zabudowana jest bud. garaży. W miejscu tym była historycznie owczarnia.

14. Kubatura	15. Powierzchnia użytkowa	16. Przeznaczenie pierwotne	17. Użytkowanie obecne
380 m ³	650 m ²	stodoła	stodoła
18. Prace budowlane i konserwatorskie, ich przebieg i dokumentacja		19. Stan zachowania (fundamenty, ściany zewnętrzne, ściany wewnętrzne, sklepienia, stropy konstrukcje dachowe, pokrycie dachu, wyposażenie i instalacje)	
		Stan zachowania dobry	
		20. Najpilniejsze postulaty konserwatorskie	

W latach ubiegłych wyremontowano więźbę dachową i zmieniono pokrycie dachowe, oraz wymieniono wrota. Obecnie prac budowlanych nie prowadzi się.

21. Akta archiwalne (rodzaj akt, numer i miejsce przechowania)

24. Uwagi różne

25. Opracował

Grażyna Wejman, Barbara Goldmann 1988-01-17

tekst

Imię, nazwisko, data, podpis

plany, rysunki

G. Wejman 1988-01-16

Imię, nazwisko, data, podpis

zdjęcia fotogr

G. Wejman 1988-01-09

Imię, nazwisko, data, podpis

miejsce przechowania negatywów

Karta po wypełnieniu podlega ochronie na podstawie przepisów prawa autorskiego

26. Adnotacje o inspekcjach, informacje o zmianach (daty, imiona i nazwiska wypełniających)

22. Bibliografia

23. Źródła ikonograficzne i fotografia (rodzaj, miejsca przechowywania, sygnatury)

27. Załączniki

+ 1 WKŁADKA

1. Miejscowość

Czarkowo

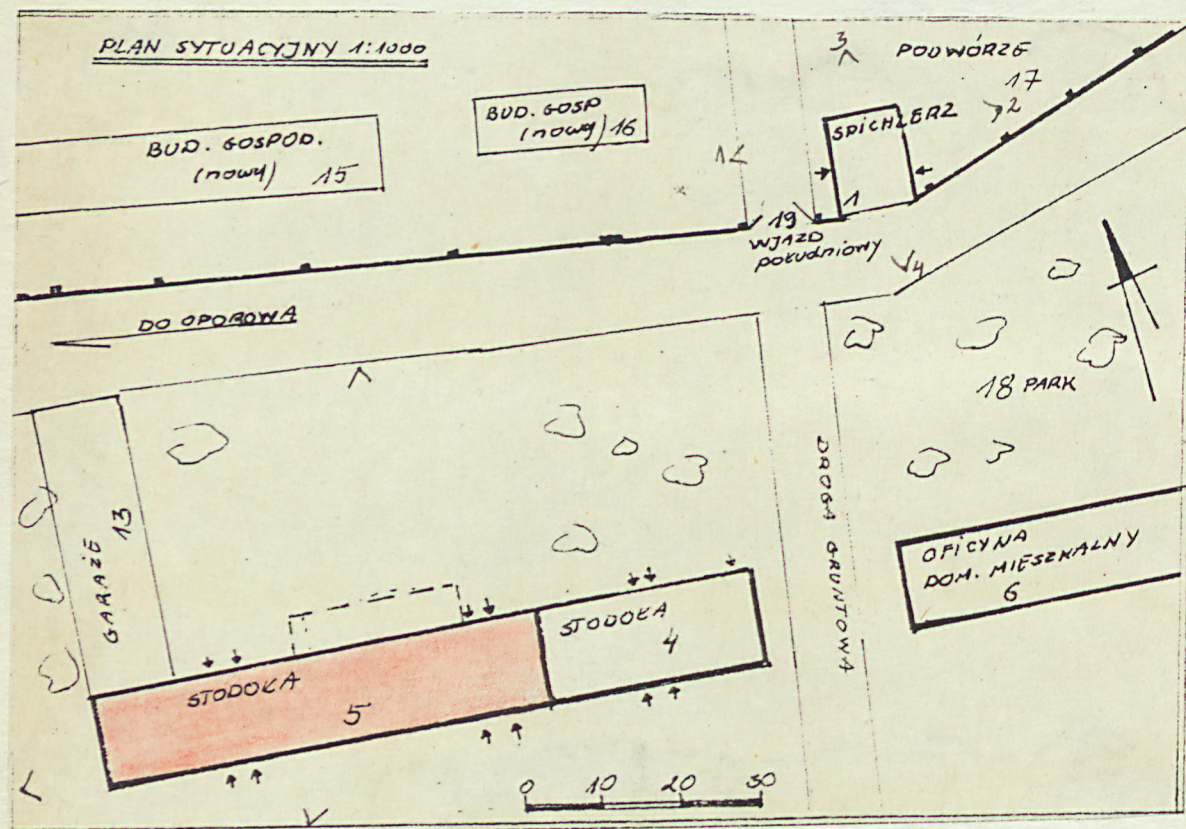
2. Obiekt

stodoła

NR 5

3. Zawartość

Plan sytuacyjny, zdjęcia



2



3

Wkładkę założył: Grażyna Wejman, Barbara Goldmann 1988-01-28

1. Widok północny stodoły
2. Widok południowy
3. Szczyt zachodni