

1. Obiekt

KAMIENICA-Garbary 54/ Grobla /dawniej Gerberstrase 40/

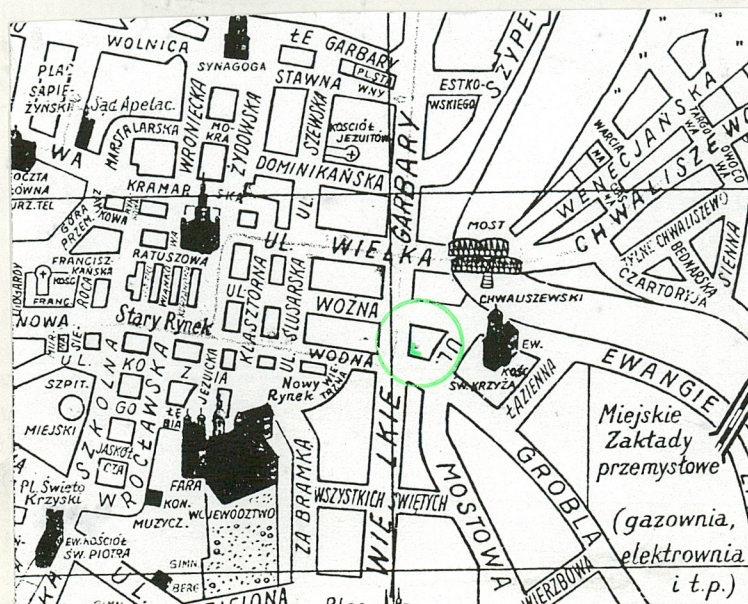
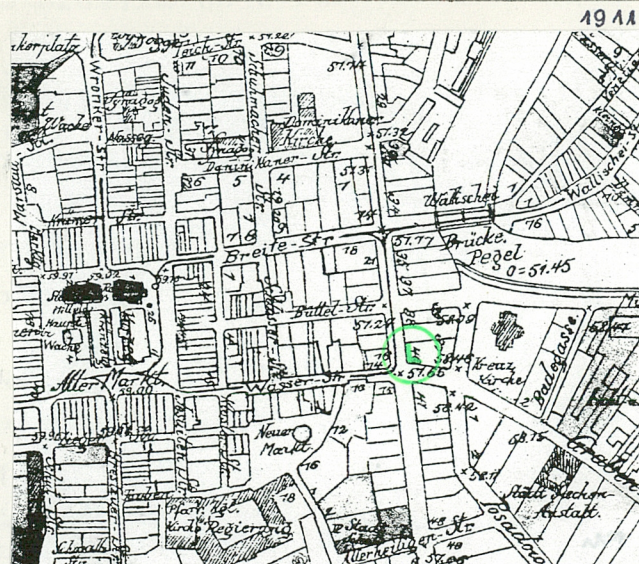
2. Czas powstania

około 1905

3. Miejscowość

POZNAŃ

11. Zdjęcia, rzut, przekrój, sytuacja, orientacja



4. Adres

Ul. Garbary 54

nr hipoteczny

5. Przynależność administracyjna

województwo **poznańskie**

gmina

Poznań

6. Poprzednie nazwy miejscowości

Posen

7. Przynależność administracyjna
przed 1 VI 1975

województwo **poznańskie**

powiat

Poznań

8. Właściciel i jego adres

9. Użytkownik i jego adres

lokatorzy

10. Rejestr zabytków

Nr data

SYTUACJA-Obiekt usytuowany jest w centrum miasta, około 250 metrów na wschód od Starego Rynku, na przedłużeniu wybiegającej z niego ulicy Wodnej- która przechodzi w ulicę Grobla i przecinającej ją ulicy Garbary. Ulica Garbary stanowi jedną z głównych dróg łączących północną i południową część miasta. Ulicę Grobla przecinają ulice: Mostowa, Łazienna, Wierzbowa i Za groblą. Narożna kamienica została wkomponowana w ciąg zabudowy miejskiej. W jej niedalekim sąsiedztwie-przy ulicy Mostowej -kościół pod wezwaniem Wszystkich Świętych.

MATERIAŁ, KONSTRUKCJA-Budowla z cegły, otynkowana. Stropy o konstrukcji żelbetonowej. Wieżba dachowa zachowana, płatwiowo-kleszczowa z dodatkowymi mieszczami.

Pokrycie dachowe: połacie pochyłe- dachówka "karpiówka" w koronkę
połać pozioma- z papy.

Schody klatki od ulicy Garbary: dwubiegowe, powrotne, z podestem. drewniane.

Schody klatki od ulicy Grobla: dwubiegowe, powrotne, z podestami i zakrętami. drewniane.

Balustrady: drewniane, szczeblinowe, pionowe.

Okna:-prostokątne, jedno- dwu- trójdzielne, dwupoziomowe,

- z przechodzącym ślemieniem i dobijającym słupkiem,

- krzyżokieny przesunięty ku górze,

- skrzynkowe.

Zewnętrzna stolarka drzwiowa niezachowana. Od ulicy Garbary drzwi metalowe.

Od ulicy Grobla: drewniane, półtoraskrzydłowe, przesklepione półłukiem,

RZUT-tworzą: ramowo-płycinowe.

dwa ustawione pod nieco rozwartym kątem skrzydła i oficyną ścięty narożnik skrzydeł stanowi jednocześnie jeden z boków wieżyczki, na planie nieregularnej połowy ośmioboku. Zarys wieży niewykracza poza zarys elewacji.

Oficyna ustawiona jest pod kątem prostym do skrzydła przy ulicy Garbary. Od podwórza, w miejscu zetknięcia skrzydeł- ścięty narożnik.

Wejście do kamienicy- od strony ul. Garbary i Grobla.

Wejście od ul. Garbary prowadzi przez osiowo umieszczony korytarz do klatki schodowej na osi narożnika.

Wejście od ul. Grobli- prowadzi przez korytarz do klatki schodowej na osi. Od strony podwórza klatka zakończona trójbocznie.

Na parterze oddzielne wejścia prowadzą do poszczególnych sklepów.

Na pierwszym piętrze z klatki od ulicy Garbary wchodzi się do trzech mieszkań w których połączone amfiladowo pokoje znajdują się od strony ulicy Garbary i Grobla, a prowadzi do nich hall łączący je z pomieszczeniami od strony podwórza i w oficynie.

Pierwszym znanym właściciel gruntu na którym stoi obecnie kamienica była Eleonora Wegner-1808r. W 1813 roku jako właścicielka gruntu występuje Matylda Schumann. Z 1873 roku /plan 19/ pochodzi zapis w aktach Towarzystwa Ubezpieczenia Ogniwego w Poznaniu, dotyczący podziału gruntu na działki budowlane, przy ulicy Wielkie Garbary 40/róg Grobli/nr hipoteczny 393/. Następny wpis pochodzi z 12 listopada 1887 roku i związany jest z odziedziczeniem tego gruntu przez Henriettę Freudenreich z domu Schumann. 12 października 1905 roku gruntu przy ulicy Wielkie Garbary 40 odkupił od właściciela Kantorowicza architekt Alired Grotte. Prawdopodobnie kamienica, którą zaprojektował i wybudował miała służyć jako jego mieszkanie i wizytówka jego możliwości. Po śmierci architekta kamienicę

Po-
czątkiem lat 90-tych powróciła do przedwojennych właścicieli.
Kamienicę zaprojektowano w stylu tzw. wiedeńskiej secesji.

14. Kubatura

15. Powierzchnia użytkowa

16. Przeznaczenie pierwotne
**parter-sklepy, restauracja
piętra-mieszkania**

17. Użytkowanie obecne
**parter-sklepy,
piętra-mieszkania**

18. Prace budowlane i konserwatorskie, ich przebieg i dokumentacja

19. Stan zachowania (fundamenty, ściany zewnętrzne, ściany wewnętrzne, sklepienia, stropy, konstrukcje dachowe, pokrycie dachu, wyposażenie i instalacje)

Stan konstrukcyjny ścian, stropów, więźby dachowej- dobry. Zły stan pokrycia dachowego - i obróbki blacharskiej. Ubytki dekoracji portalu od strony ulicy Garbary. Stolarka okienna i drzwiowa w większości zachowana. Usunięta oryginalna zewnętrzna stolarka drzwiowa. Brak niektórych elementów barier k klatek schodowych.

20. Najpilniejsze postulaty konserwatorskie

21. Akta archiwalne (rodzaj akt, numer i miejsce przechowywania)

Mapy archiwalne. Biblioteka U AM- D ział kartografii
Feuer Socjety, 550, WAP

22. Biblioteka

Ostdeutsche Bau-Zeitung, 21 Juni 1911, s. 196-199.
J. Skuratowicz, Architektura Poznania 1890-1918,
Poznań 1991, s. 81-82, 342-343.

23. Źródła ikonograficzne i fotografia (rodzaj, miejsce przechowywania, sygnatury)

24. Uwagi różne

25. Opracował

tekst Mgr Joanna Wiśniewska

imię, nazwisko, data, podpis

plany, rysunki

- II -

imię, nazwisko, data, podpis

- II -

zdjęcia fotogr.

imię, nazwisko, data, podpis

miejsce przechowywania negatywów

MRZ 12. 1997.

KARTA PO WYPEŁNIENIU PODLEGA OCHRONIE NA PODSTAWIE PRZEPISÓW PRAWA AUTORSKIEGO

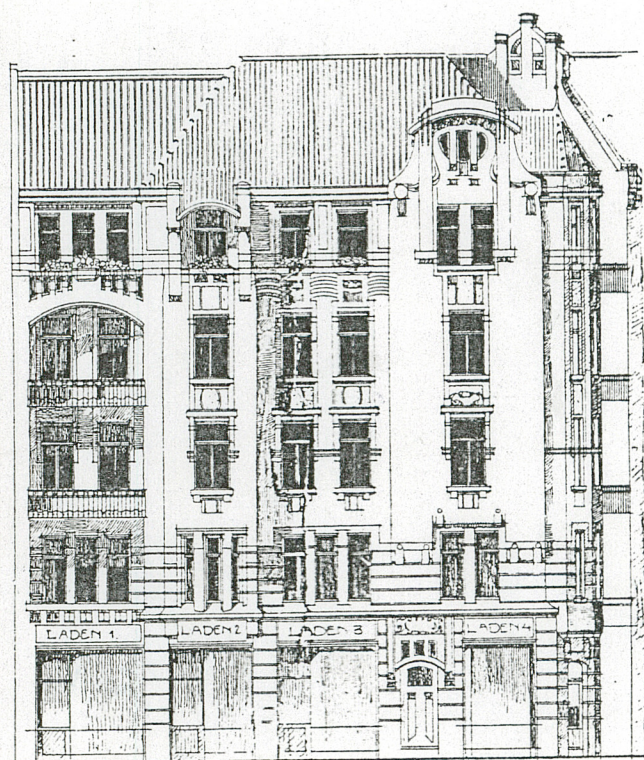
26. Adnotacje o inspekcjach, informacje o zmianach (daty, imiona i nazwiska wypełniających)

27. Załączniki

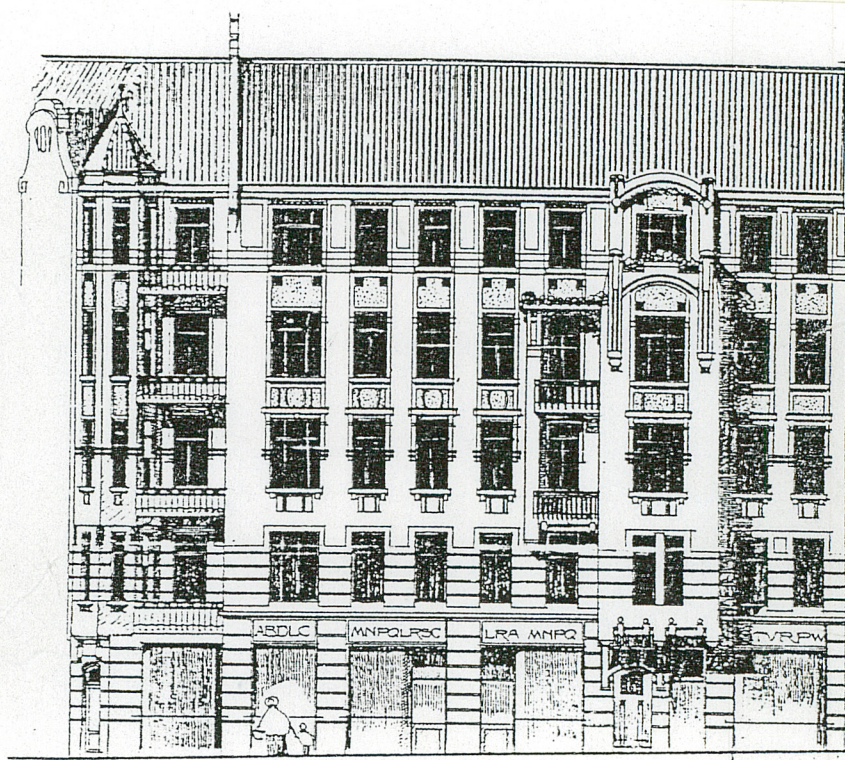
1. Miejscowość
POZNAŃ

2. Obiekt (nazwa jak w karcie)
KAMIENICA-ul. Garbary 54
/Grobla

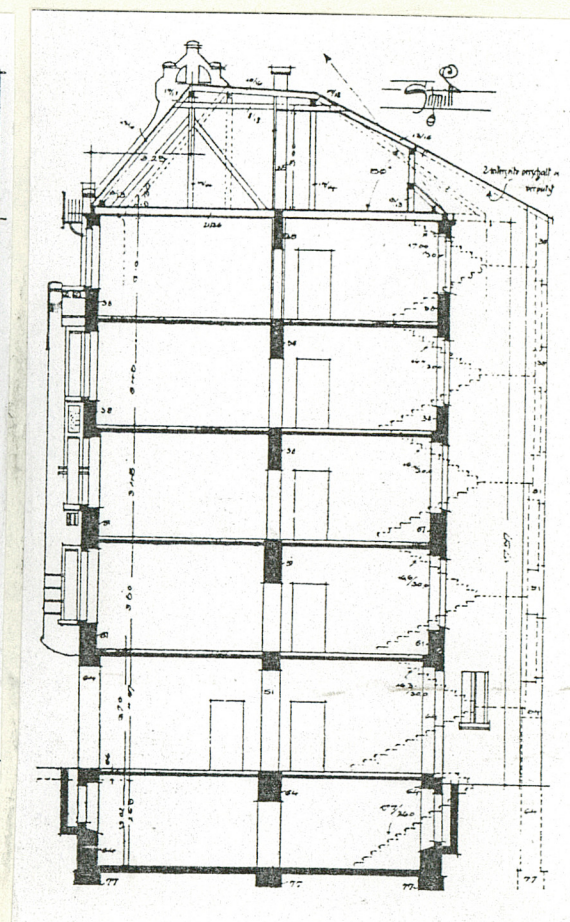
3. Zawartość wkładki (nazwa obiektu i materiału uzupełniającego)
WIDOKI ELEWACJI, PRZEKRÓJ PIONOWY



4



5



6

1. Miejscowość

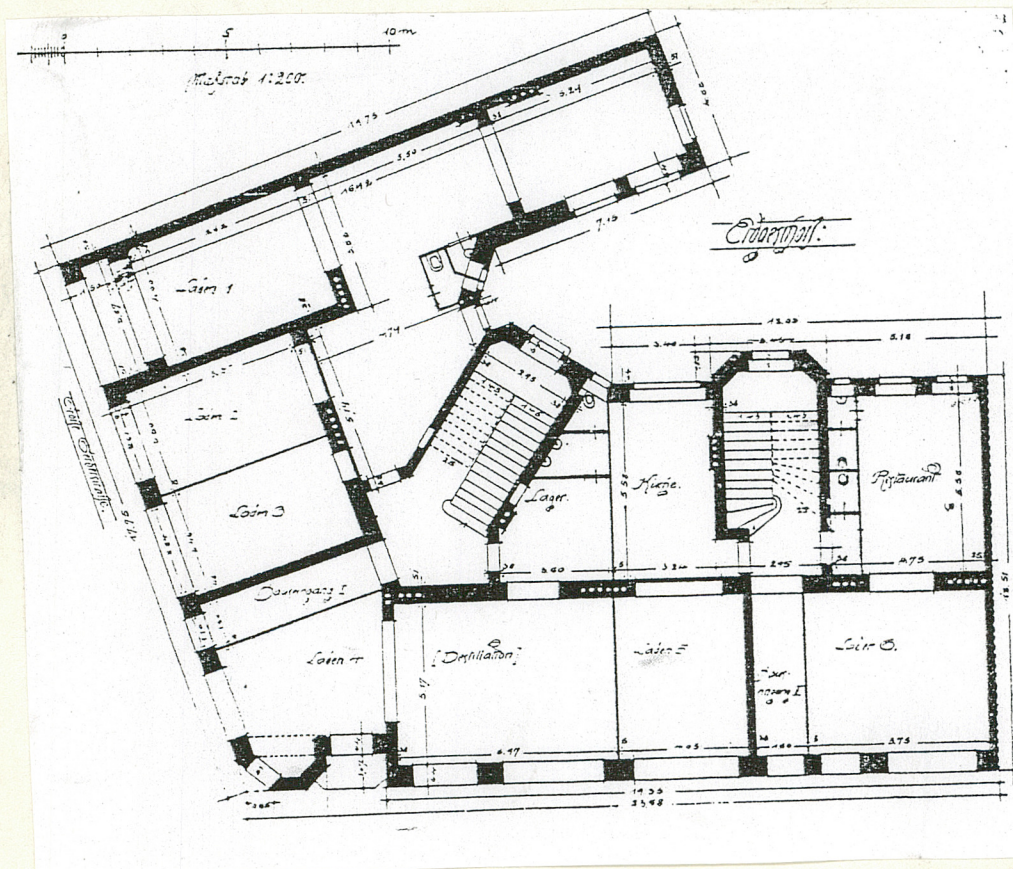
POZNAŃ

2. Obiekt (nazwa jak w karcie)

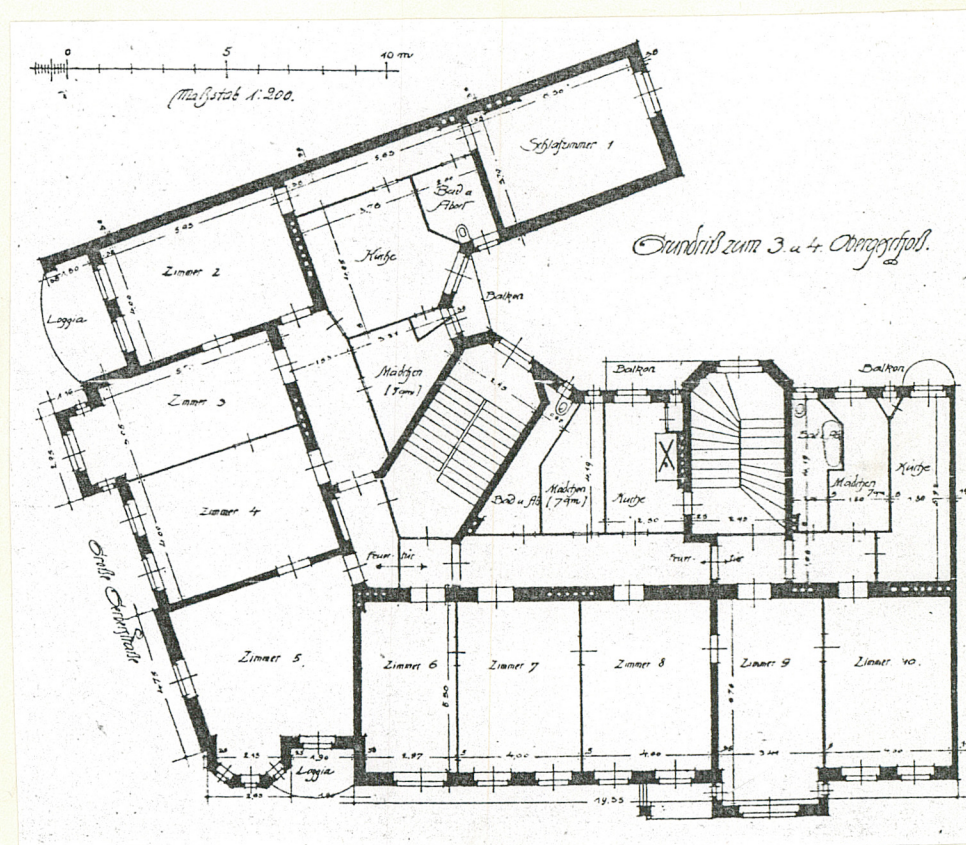
KAMIENICA-ul. Garbary 54
/Grobła

3. Zawartość wkładki (nazwa obiektu i materiału uzupełniającego)

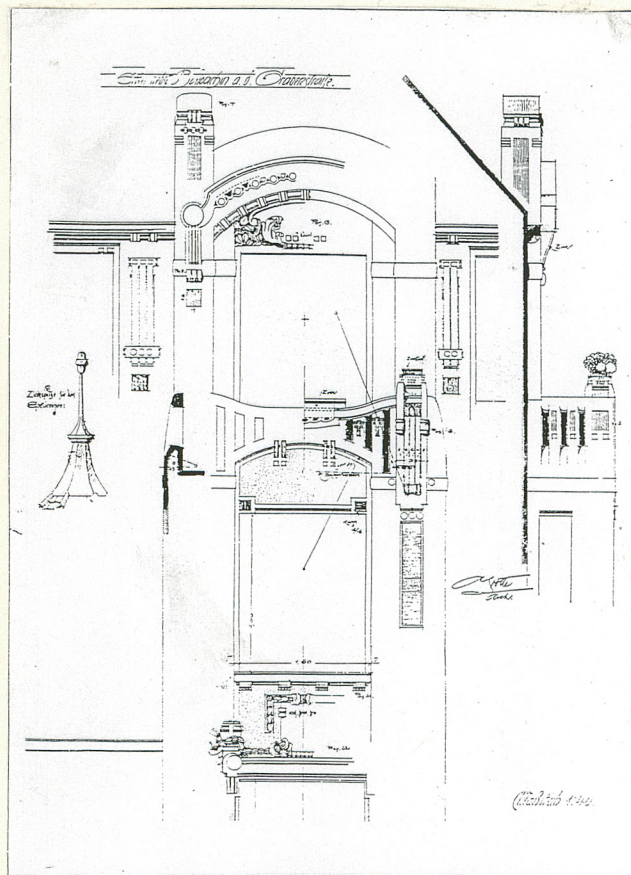
RZUT PARTERU I PIERWSZEGO PIĘTRA



7



8



Wohn- und Geschäftshaus in Posen, Gr. Gerberstraße 40. □ — □ Architekt (B.D.A.) Alfred Grotte in Posen.

1. Miejscowość
POZNAŃ

2. Obiekt (nazwa jak w karcie)
KAMIENICA-ul. GARBARY 53
/Grobla

3. Zawartość wkładki (nazwa obiektu i materiału uzupełniającego)
FOTOGRAFIE



10



11



12

1. Miejscowość
POZNAŃ

2. Obiekt (nazwa jak w karcie)
KAMIENICA-ul. Garbary 53
/Grobla

3. Zawartość wkładki (nazwa obiektu i materiału uzupełniającego)
FOTOGRAFIE



13



14



15

1. Miejscowość
POZNAŃ

2. Obiekt (nazwa jak w karcie)
KAMIENICA-ul. Garbary54
9/Grobla

3. Zawartość wkładki (nazwa obiektu i materiału uzupełniającego)
FOTOGRAFIE



16



17



18

1. Miejscowość	2. Obiekt (nazwa jak w karcie)	3. Zawartość wkładki (nazwa obiektu i materiału uzupełniającego)
POZNAŃ	KAMIENICA-ul. Garbary 54 /Grobla	OPIS PLANY

ELEWACJA-Zarówno elewację od ulicy Garbary, jak i Grobla dzieli wertykalnie wydatny, profilowany gzyms oddzielający handlowy parter od czterech mieszkalnych kondygnacji. Poziome profilowane bonie parteru /nałożone na ścianę pierwszego piętra /3/, dochodzą do wysokości 2/3 okien i obiegają je od góry tworząc rodzaj opaski okiennej.

Istnieją dwa wejścia do kamienicyz ozdobnymi portalami.

Portal od ulicy Grobla: prostokątny, z nadświetlem i ślaniem murowanym. Ślame o łuku odcinkowym, profilowane, którego zarys powtarza konstrukcja stolarki drzwiowej. Nadświetle trójdzielne, ze środkową kwaterą większą. Dekoracja portalu: prostokątne ramy z wkomponowanymi motywami roślinnymi na dwóch konsolkach. Ramy te tworzą podstawę dla mis z ptakami. Ponad nadprożem kartusz z wicią roślinną wchodzącą w zwoje wolutowe. Podobna dekoracja istniała nad wejściem od ulicy Garbary, jednak jego górna część została usunięta.

Elewacja zachodnia - od ulicy Garbary- podzielona jest na dwie zasadnicze części, podkreślone przez zróżnicowanie wysokości przenikających się dachów. Główną, wyższą część stanowi fasada od narożnika do wykuszu. Narożnik został podkreślony ozdobnym szczytem, którego lico zostało przedłużone na fasadę. Stanowi on dekoracyjne obramienie lukarny. Tworzące się zryzalitowanie dochodzi do nadproża pierwszego piętra i obejmuje zdwojone, jednodelne okna do połowy ich wysokości. Pasy po obu stronach okien zakończone prostokątnie, podtrzymywane na dwóch konsolkach. Od północy podział fasady podkreśla wykusz trzech górnych pięter.

Drugą część fasady stanowi loggia, przyległa od północy do części głównej i przykryta niższym i cofniętym dachem. Podest loggi na trzech pierwszych piętrach zamknięty łukiem odcinkowym. Loggia trzeciego piętra zamknięta arkadą o łuku odcinkowym, tworzącym jednocześnie podstawę dla murowanej, ażurowej bariery wyższej kondygnacji. Oprócz wertykalnego zróżnicowania istnieje także horyzontalne, przez wprowadzenie różnej wielkości i ustawienia okien na skrajnych piętrach.

Elewacja południowa- od ulicy Grobla- podzielona jest na trzy zasadnicze części: od wschodu z głównej, ośmiosiowego korpusu elewacji z wykuszem i ozdobnym szczytem oraz balkonami drugiego i trzeciego piętra przyległych od zach. do wykuszu. Dalej jedna oś cofnięta od lica. Część zasadniczej przykryta cofniętym dachem. Pomiędzy pierwszą częścią a ostatnim elementem podziału- wieżą-wkomponowane balkony.

Wieżyczka na planie nieregularnej połowy ośmioboku, zwieńczona ostrosłupem przenikającym tylną połąć dachu. W omawianej elewacji także zróżnicowano wielkość okien. W pierwszej części wkomponowano głównie okna dwudzielne, tylko w wykuszu i na końcu, od ulicy Garbary, wprowadzono trójdzielne. W wieży użyto jednodelnych.

Dekoracja elewacji: Opiera się głównie na zróżnicowaniu faktury tynku, wykorzystaniu kwadratowych, w kolorze ultramaryny, ceramicznych płytek oraz wykorzystaniu sztukatorskich elementów zdobniczych.

1. widok kamienicy
2. plan z 1911
3. plan z 1929-30
4. widok elewacji od strony ul. Garbary
5. widok elewacji od strony ul. Grobla
6. przekrój pionowy
7. rzut parteru
8. rzut pierwszego piętra
9. dekoracja fasady
10. elewacja od ul. Garbary
11. -"
12. portal od str. ul. Garbary
13. elewacja od ul. Grobla
14. -"
15. detal architektoniczny
16. -"
17. -"
18. portal od ul. Grobla
19. plan rozmieszczenia działek
budowlanych z 1873 roku
20. plan rozmieszczenia działek
budowlanych z 1887 roku
21. więźba
22. piwnica
23. klatka schodowa

1. Miejscowość
POZNAŃ

2. Obiekt (nazwa jak w karcie)
KAMIENICA-ul. Garbary54
/Grobła

3. Zawartość wkładki (nazwa obiektu i materiału uzupełniającego)
FOTOGRAFIE



21



22



23