

OŚRODEK DOKUMENTACJI
ZABYTEKÓW W WARSZAWIE

KARTA EWIDENCYJNA ZABYTEKÓW
ARCHITEKTURY I BUDOWNICTWA

A B C D E F G H I J K L Ł M N O P R S T U V W X Y Z

19496
Nr WIELKOPOLSKIE

1. Obiekt

DOM

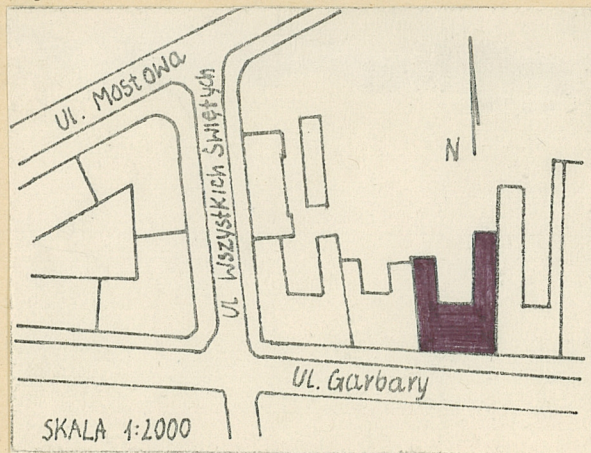
2. Czas powstania

1 poł.XIX w.

3. Miejscowość

P O Z N A Ń

11. Zdjęcia, plan sytuacyjny, rzuty



1 776/3,4

4. Adres ul. Garbary 32

nr hipoteczn

5. Przynależność administracyjna

województwo Poznań

gmina

6. Poprzednie nazwy miejscowości

7. Przynależność administracyjna
przed 1.VI.1975 r.

województwo Poznań

powiat

8. Właściciel i jego adres

MPGM, ul. Rybaki 18a

9. Użytkownik i jego adres

lokatorzy

10. Rejestr zabytków

Nr data

autor zdjęć H. Nowakowska
data wykonania 1980
miejsce przechowywania negatywów

KZM Poznań

12. Autorzy, historia obiektu, określenie stylu.

Dom wzniesiono w 1 poł.XIX w. W latach 1936-38 został on przebudowany /nadbudowa 3 kondygnacji w miejscu poddasza/.

13. Opis (sytuacja, materiał i konstrukcja, rzut, bryła, elewacje, dach, wnętrze, wyposażenie, instalacje)

Budynek usytuowany jest w zwartej zabudowie ul. Garbary, po jej stronie wsch., w pobliżu skrzyżowania z ul. Wszystkich Świętych. Kalenicowy. Elewacją frontową skierowaną ku ul. Garbary. Od strony podwórza przylegają do niego oficyna - /od pd./ i przybudówka, zajmująca dawny wjazd na podwórze /od pn./. Zabudowania te otaczają wybrukowane podwórze, na które prowadził przejazd usytuowany w bocznej, wyższej części budynku. Znajduje się na nim niewielki budynek, mieszczący stolarnię.

Budynek jest murowany z cegły i otynkowany. Nakrywa go dach o konstrukcji drewnianej, kryty papą i dachówką karpiówką. Otynkowane wnętrza przekrywają stropy drewniane z podsufitką. W piwnicy sklepienia odcinkowe. Schody drewniane. Posadzki z lastriko. Podłogi drewniane /deski/. Okna o konstrukcji skrzynkowej, drzwi ramowo-płycinowe, drzwi frontowe przeszklone.

Budynek wzniesiono na planie prostokąta.. Jego część pn., mieszcząca przejazd - na planie trapezu. Układ wnętrza dwutraktowy. Przybudówka na planie prostokąta, oficyna na planie prostokąta, jednotraktowa.

Budynek jest podpiwniczony, 3- i 4 kondygnacyjny, przybudówka 4- kondygnacyjowa, oficyna 3-kondygnacyjowa. Nakrywa go dach dwuspadowy o niewielkim kącie nachylenia połaci, z wybudówką od strony podwórza. Nad oficyną dach pulpitowy.

Elewacja frontowa niesymetryczna, 7-Osiowa, z wyższą częścią pn., 2-osio-
wą, mieszczącą prostokątny wjazd. Okna prostokątne, ujęte skromnymi, profilowanymi opaskami z tynku. Okna 2 kondygnacji dekorowane w partii parapetów płaskorzeźbami z motywem groteski i zwieńczone odcinkami gzymsu. Elewacja podwórzowa 5-osio-
wa, o prostokątnych, pozbawionych dekoracji oknach.

Z pierwotnego wyposażenia zachowały się balustrady schodów.

Budynek wyposażony jest w instalację elektryczną, wod.-kan., gazową oraz piec.

14. Kubatura 2350 m ³	15. Powierzchnia użytkowa 540 m ²	16. Przeznaczenie pierwotne mieszkalne	17. Użytkowanie obecne mieszkalne, handlowe
18. Prace budowlane i konserwatorskie, ich przebieg i dokumentacja modernizacja i kondygnacji z przeznaczeniem na cele handlowe		19. Stan zachowania (fundamenty, ściany zewnętrzne ściany, wewnętrzne, sklepienia, stropy, konstrukcje dachowe, pokrycia dachu, wyposażenie i instalacje) Budynek zaniedbany, uszkodzone tynki zewnętrzne i wewnętrzne.	
20. Najpilniejsze postulaty konserwatorskie Naprawa tynków. Stały nadzór konserwatorski.			

21. Akta archiwalne (rodzaj akt, numer i miejsce przechowywania)

Karta zielona KZM Poznań, opr. I. Jasiecka, 1959.

22. Bibliografia

I. Jasiecka, H. Kondziela, Przegląd zabytków miasta Poznania, Poznań 1965, s. 31-2.

23. Źródła ikonograficzne i fotograficzne rodzaj, miejsce przechowania, sygnatury)

24. Uwagi różne

Kartę wykonano na zlecenie BDZ Poznań w ramach działalności PTPN.

25. Wypełnił

Krzysztof Jodłowski.....
Imię i nazwisko

data 20.01.1987 r.

26. Sprawdził

.....
Imię i nazwisko

data

27. Załączniki

Wkładka nr 1.

1. Miejscowość

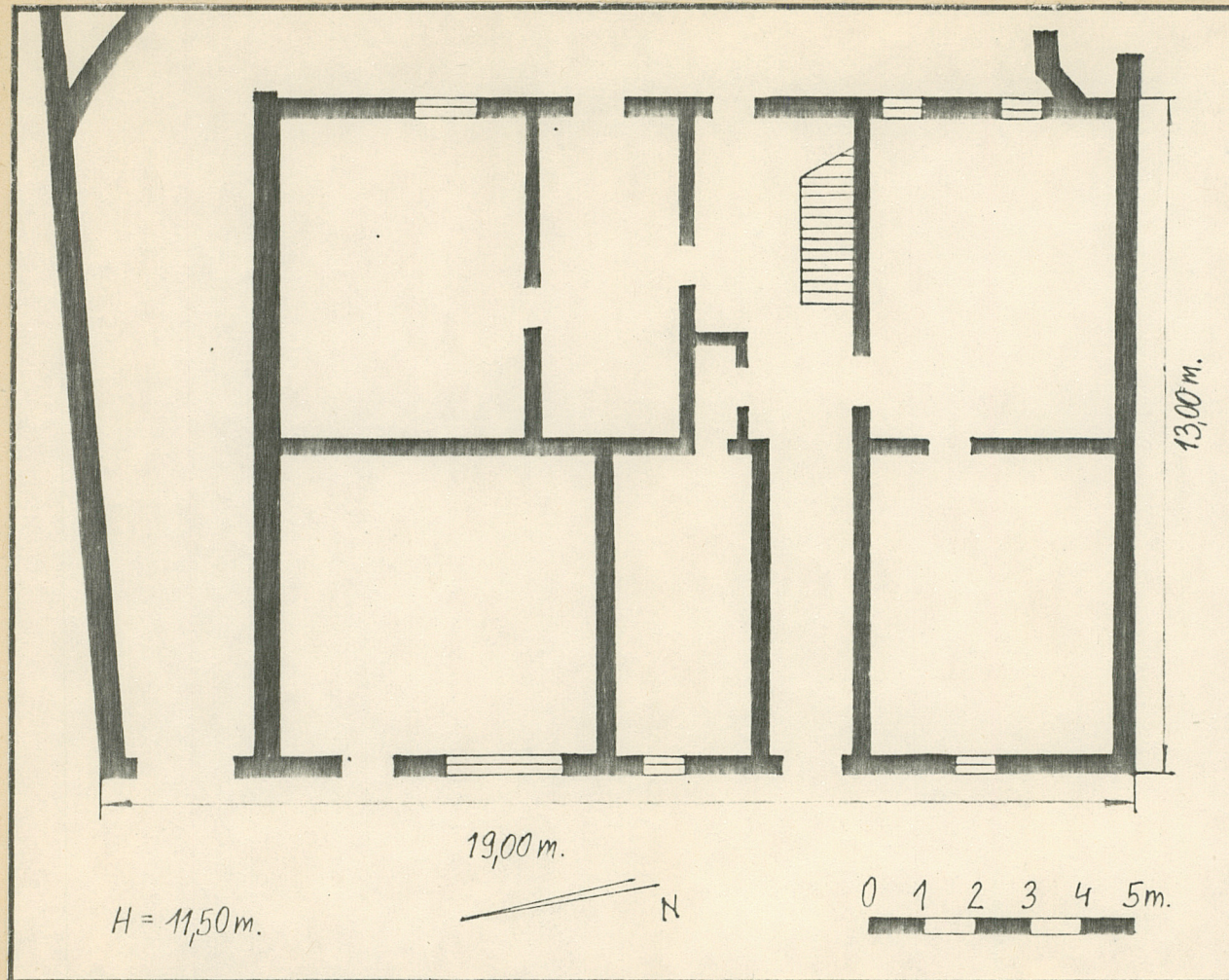
2. Obiekt (nazwa jak w karcie)

3. Zawartość wkładki (nazwa obiektu lub materiału uzupełniającego)

P O Z N A Ń

DOM /ul.Garbary 32/

Rzut poziomy

Wkładkę założył: **K. Jodkowski** 20.01.1987 r.

(imię, nazwisko, data)

Miejsce przechowywania negatywów:

Wzór ODZ 1978 r.

1. Miejscowość Poznań 2. Gmina Poznań 3. Powiat poznański 4. Województwo wielkopolskie	5. Obiekt (nazwa jak w karcie) KAMIENICA PRZY UL. GARBARY 32/ d. Gerber Strasse 51	6. Zawartość wkładki (nazwa obiektu lub materiału uzupełniającego) c.d.p. 12, 21, 22, rzut
---	--	---

p. 12

Nazwa dzielnicy, na terenie której leży kamienica, pochodzi od rzemieślników – garbarzy, którzy zamieszkiwali ten teren od średniowiecza. Osada była wyspą oblana przez wody Warty. Główna droga miała charakter nieregularny i przebiegała na przedpolu murów obronnych od strony Warty. Budownictwo o charakterze drewnianym, parterowym, typu wiejskiej ulicówki, o stosunkowo dużym zagęszczeniu. Tereny te zalewane były przez częste powodzie. Z początkiem XVII w. rozpoczął się proces wyludniania spowodowany wojnami, klęskami żywiołowymi, zarazami, powodziami. Od przełomu XVIII/XIX w. sytuacja ulegała poprawie z względu na rozwój rzemiosł, handlu. Rozwój budownictwa na tym terenie rozpoczął się po 1803 r., gdy tę część miasta strawił wielki pożar, który wybuchnął w dzielnicy żydowskiej. Magistrat finansował 50% kosztów odbudowy w myśl zasady, iż budynki miały być murowane, dwukondygnacyjne, pokryte dachówką. Wytyczono nową, szeroką ulicę od klasztoru Dominikanów (dzisiejszych Jezuitów), aż do północno-wschodniego krańca obwodu średniowiecznego miasta. Zaprojektował ją Ferdinand von Triest pracujący w Naczelnym Dworskim Urzędzie Budownictwa w Berlinie, jednocześnie uczeń Davida Gilly. Domy powstające na tym terenie były kalenicowe, o znormalizowanych fasadach – 7/9 osiowych, dwutraktowe, piętrowe z czterema mieszkaniami.

Od lat 1838/48 do lat 70-tych XIX w. charakter zabudowy zmienił się na rzecz wielofunkcyjnych kamienic czynszowych, które były domami mieszkalnym, a jednocześnie mieściły w podwórzach lub oficynach pomieszczenia gospodarcze, magazynowe, warszaty lub niewielkie fabryczki. Od frontu budynki miały pałacowe fasady, trzy lub czterokondygnacyjne.

Zasięg terytorium omawianej działki obejmował obszar od dzisiejszej ul. Garbary, aż do ul. Mostowej – dawniejszej zachodniej odnogi rzeki, zwanej Małą Wartą, którą zasypano w 1895 r. Zabudowa skupiona była wokół trzech podwórz, wokół których stały oficyny i budynki gospodarcze. Przy ostatnim podwórzu, od strony południowej, leżał ogród.

Według ksiąg adresowych z 1874 r. właścicielem domu był Johann Friedrich Seidel (rentier). Od 1884 pojawia się jako właściciel Bruno Seidel (architekt/mistrz murarski) z Berlina. W 1903 r. przechodzi na własność dorożkarza Waldemara Cichowlas. W 1922 r. była własnością Daniela Jakóbczyka, a w 1929 r. Koniecznej Józefy.

Po II wojnie światowej właścicielem kamienicy był p. Magiera, a po jego śmierci w latach 70/80-tych XX w. obiekt przeszedł w zarządek miasta.

W lokalu od frontu – sklep spożywczy.

W budynku w podwórzu działała stolarnia, a w przyziemiu oficyny mieściły się stajnie.

p. 21

Archiwum Państwowe w Poznaniu, Stadt-Feuer Societats Direction Posen , sygn. 540

p.22

Adressbuch für Provinzial Hauptstadt Posen/der Residenzstadt Posen 1876-1917;

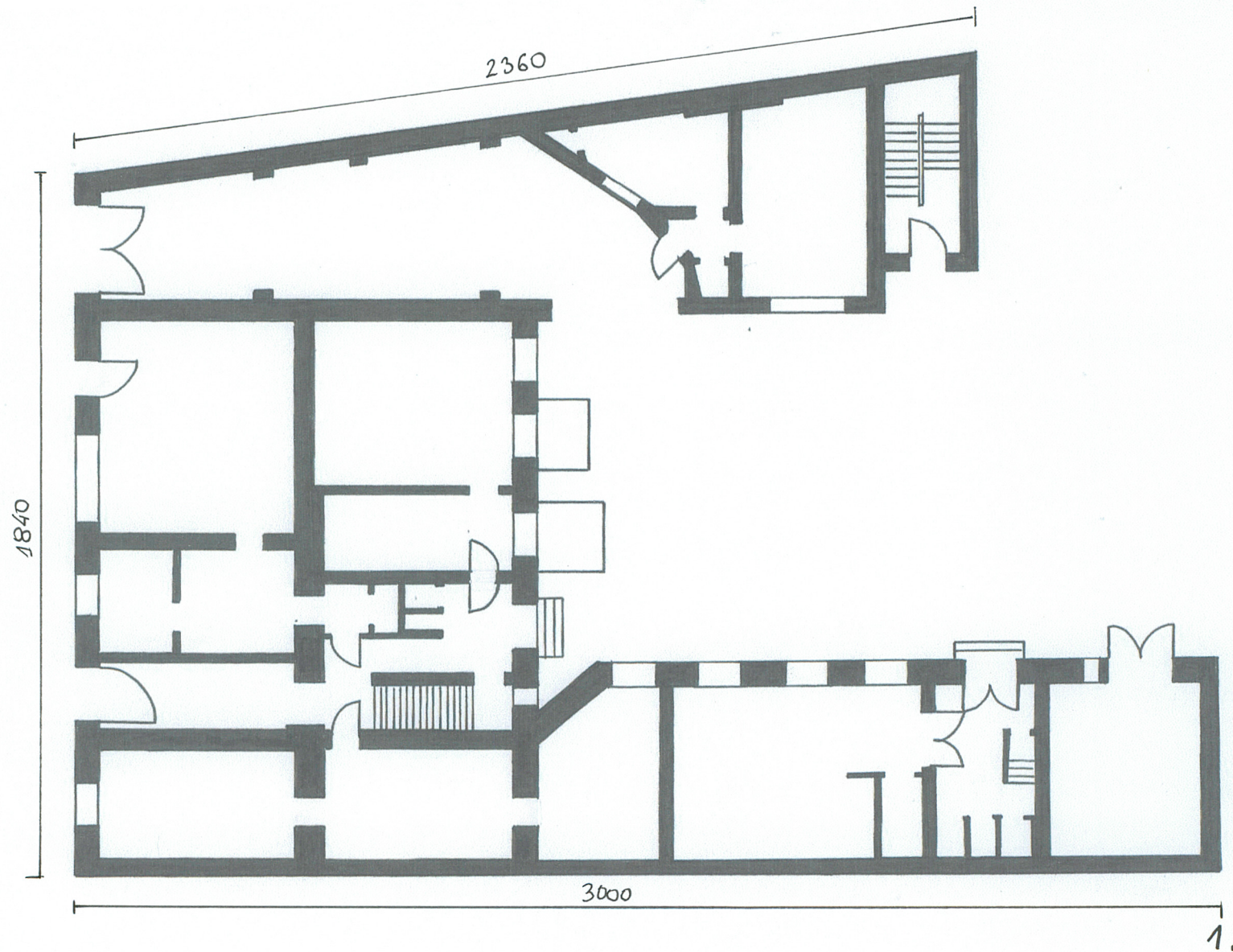
Dzieje Poznania, pod red. J. Topolskiego, L. Trzeciakowskiego, Poznań 1998, t.1,2

Księgi adresowe stołecznego miasta Poznania 1923, 1926, 1933

Ostrowska-Kęłowska Z., Architektura i budownictwo w Poznaniu w latach 1780-1880, Poznań 2009

Wkładkę założyła: mgr Malwina Wakulik 20.11.2013

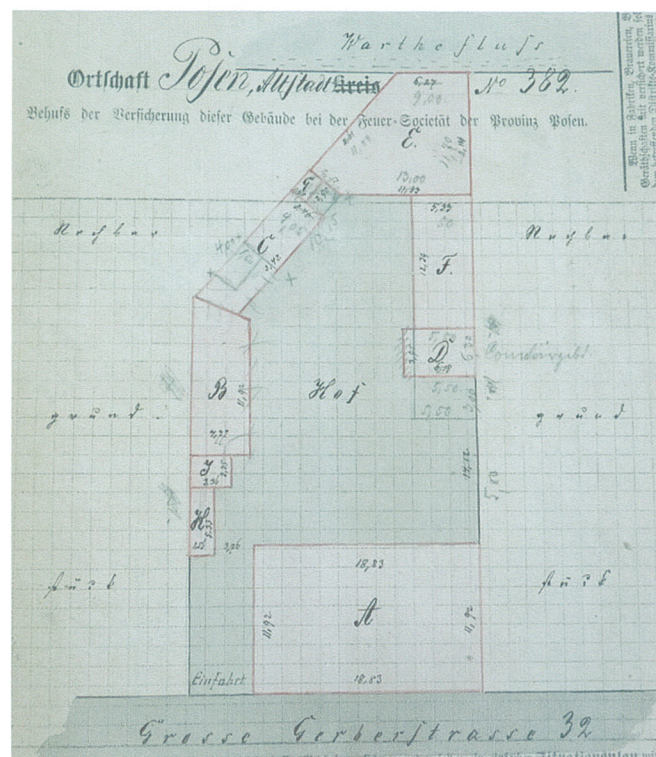
Miejsce przechowywania negatywów: MKZ Poznań



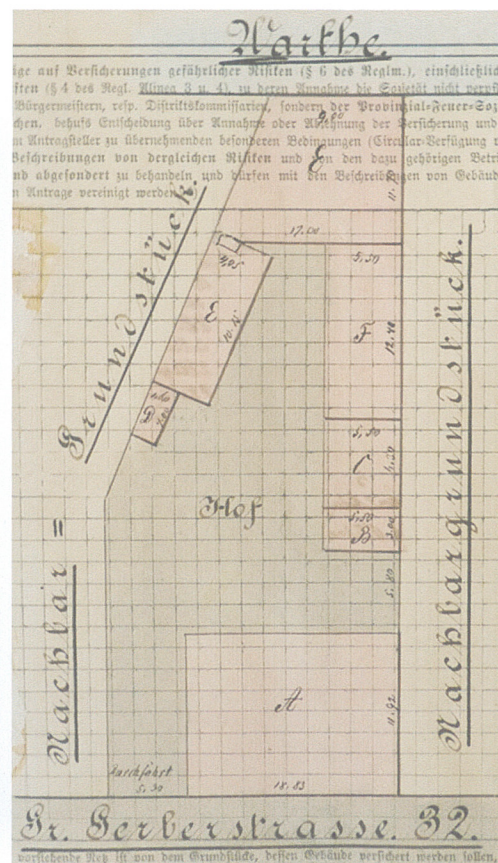
WKŁADKA DO KARTY EWIDENCYJNEJ ZABYTKÓW ARCHITEKTURY I BUDOWNICTWA

ZAŁĄCZNIK NR

1. Miejscowość Poznań	5. Obiekt (nazwa jak w karcie)	6. Zawartość wkładki (nazwa obiektu lub materiału uzupełniającego)
2. Gmina Poznań	KAMIENICA PRZY UL. GARBARY 32/	Plany archiwalne, Fotografie
3. Powiat poznański	d. GERBER STRASSE 51	
4. Województwo wielkopolskie		



2.



3.



4.

5.



6.

8.

7.

WKŁADKA DO KARTY EWIDENCYJNEJ ZABYTKÓW ARCHITEKTURY I BUDOWNICTWA

ZAŁĄCZNIK NR

1. Miejscowość Poznań 2. Gmina Poznań 3. Powiat poznański 4. Województwo wielkopolskie	5. Obiekt (nazwa jak w karcie) KAMIENICA PRZY UL. GARBARY 32/ d. Gerber Strasse 51	6. Zawartość wkładki (nazwa obiektu lub materiału uzupełniającego) Fotografie
---	--	--



9.



10.



11.

Wkładkę założyła: mgr Malwina Wakulik 20.11.2013
Miejsce przechowywania negatywów: MKZ Poznań



12.



14.



13.



15.

WKŁADKA DO KARTY EWIDENCYJNEJ ZABYTKÓW ARCHITEKTURY I BUDOWNICTWA

ZAŁĄCZNIK NR

1. Miejscowość Poznań	5. Obiekt (nazwa jak w karcie)	6. Zawartość wkładki (nazwa obiektu lub materiału uzupełniającego)
2. Gmina Poznań		
3. Powiat poznański	KAMIENICA PRZY UL. GARBARY 32/ d. Gerber Strasse 51	Fotografie
4. Województwo wielkopolskie		



16.



17.

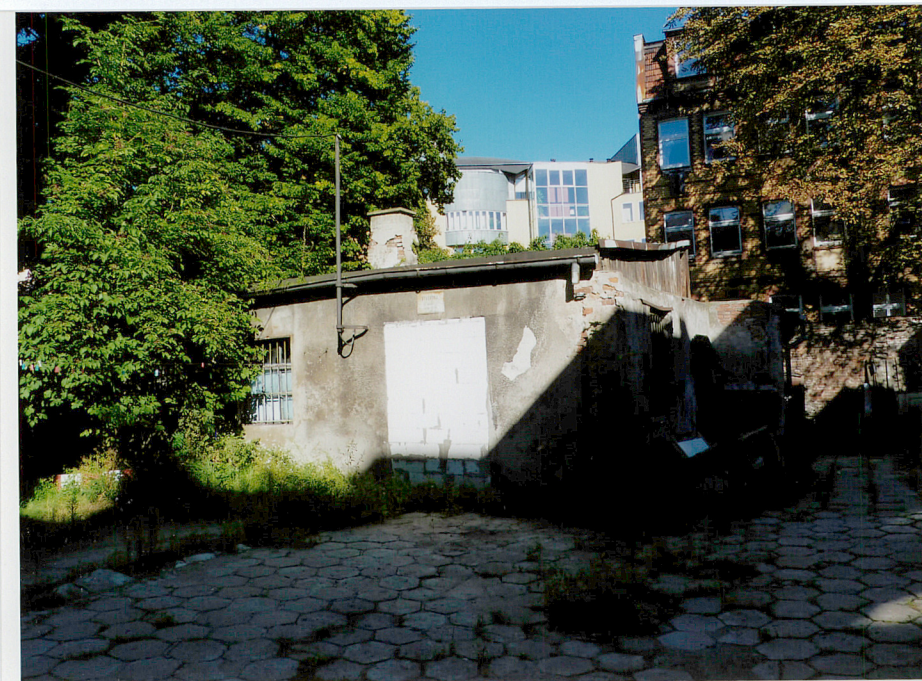


18.

Wkładkę założyła: mgr Malwina Wakulik 20.11.2013
Miejsce przechowywania negatywów: MKZ Poznań



19.



21.



20.



22.

WKŁADKA DO KARTY EWIDENCYJNEJ ZABYTKÓW ARCHITEKTURY I BUDOWNICTWA

ZAŁĄCZNIK NR

1. Miejscowość Poznań	5. Obiekt (nazwa jak w karcie)	6. Zawartość wkładki (nazwa obiektu lub materiału uzupełniającego)
2. Gmina Poznań	KAMIENICA PRZY UL. GARBARY 32/ d. Gerber Strasse 51	Fotografie
3. Powiat poznański		
4. Województwo wielkopolskie		



23.



24.



25.

Wkładkę założyła: mgr Malwina Wakulik 20.11.2013
Miejsce przechowywania negatywów: MKZ Poznań



26.



27.



28.

WKŁADKA DO KARTY EWIDENCYJNEJ ZABYTEKÓW ARCHITEKTURY I BUDOWNICTWA

ZAŁĄCZNIK NR

1. Miejscowość Poznań	5. Obiekt (nazwa jak w karcie)	6. Zawartość wkładki (nazwa obiektu lub materiału uzupełniającego)
2. Gmina Poznań		
3. Powiat poznański	KAMIENICA PRZY UL. GARBARY 32/ d. Gerber Strasse 51	Fotografie
4. Województwo wielkopolskie		



29.



30.



31.

Wkładkę założyła: mgr Malwina Wakulik 20.11.2013
Miejsce przechowywania negatywów: MKZ Poznań



32.



33.



34.

WKŁADKA DO KARTY EWIDENCYJNEJ ZABYTKÓW ARCHITEKTURY I BUDOWNICTWA

ZAŁĄCZNIK NR

1. Miejscowość Poznań 2. Gmina Poznań 3. Powiat poznański 4. Województwo wielkopolskie	5. Obiekt (nazwa jak w karcie) KAMIENICA PRZY UL. GARBARY 32/ d. Gerber Strasse 51	6. Zawartość wkładki (nazwa obiektu lub materiału uzupełniającego) Fotografie
---	--	--



35.



36.



37.

Wkładkę założyła: mgr Malwina Wakulik 20.11.2013
Miejsce przechowywania negatywów: MKZ Poznań



38.



39.



40.

WKŁADKA DO KARTY EWIDENCYJNEJ ZABYTKÓW ARCHITEKTURY I BUDOWNICTWA

ZAŁĄCZNIK NR

1. Miejscowość Poznań
2. Gmina Poznań
3. Powiat poznański
4. Województwo wielkopolskie

5. Obiekt (nazwa jak w karcie)

KAMIENICA PRZY UL. GARBARY 32/
d. Gerber Strasse 51

6. Zawartość wkładki (nazwa obiektu lub materiału uzupełniającego)

Fotografie



44.



45.



46.

Wkładkę założyła: mgr Malwina Wakulik 20.11.2013
Miejsce przechowywania negatywów: MKZ Poznań

48.



50.



47.

49.

WKŁADKA DO KARTY EWIDENCYJNEJ ZABYTKÓW ARCHITEKTURY I BUDOWNICTWA

ZAŁĄCZNIK NR

1. Miejscowość Poznań	5. Obiekt (nazwa jak w karcie)	6. Zawartość wkładki (nazwa obiektu lub materiału uzupełniającego)
2. Gmina Poznań		
3. Powiat poznański	KAMIENICA PRZY UL. GARBARY 32/ d. Gerber Strasse 51	Fotografie
4. Województwo wielkopolskie		



51.



52.



53.

Wkładkę założyła: mgr Malwina Wakulik 20.11.2013
Miejsce przechowywania negatywów: MKZ Poznań



41.



42.



43.

1. Miejscowość Poznań 2. Gmina Poznań 3. Powiat poznański 4. Województwo wielkopolskie	5. Obiekt (nazwa jak w karcie) KAMIENICA PRZY UL. GARBARY 32/ d. Gerber Strasse 51	6. Zawartość wkładki (nazwa obiektu lub materiału uzupełniającego) Spis ilustracji
---	--	---

SPIS ILUSTRACJI:

1. Rzut
2. Plan sytuacyjny z 1873 r.
3. Plan sytuacyjny z 1885 r.
4. Fragment planu Poznania z 1900 r.
5. Fasada
6. Fasada – witryna sklepu
7. Fasada- brama wjazdowa
8. Fasada – drzwi wejściowe do kamienicy
9. Fasada – nadbudowa
10. Fasada – okno z dekoracyjną płyciną
11. Fasada - zdwojone okna z płycinami
12. Płycina
13. Płycina
14. Widok na kamienicę z oficynami od strony podwórza
15. Oficyna wschodnia
16. Elewacja boczna oficyny południowej
17. Elewacja tylna kamienicy
18. Elewacja oficyny północnej
19. Budynek gospodarczy
20. Fragment zdewastowanego budynku gospodarczego
21. Budynek dawnej stolarni
22. Szyld z d. stolarni
23. Drzwi wejściowe do oficyny południowej
24. Drzwi wejściowe do kamienicy od strony podwórza
25. Drzwi wejściowe do oficyny północnej
26. Łącznik pomiędzy kamienicą a oficyną południową
27. Przybudówka południowa
28. Okno – w elewacji tylnej kamienicy
29. Przejazd
30. Drzwi do mieszkania w obrębie przejazdu
31. Wylot przejazdu
32. Mansarda
33. Schody do piwnic pod kamienicą
34. Korytarz piwnic pod kamienicą
35. Drzwi w piwnicach
36. Kłamka
37. Rozeta na posadzce sieni wejściowej od strony ulicy
38. Sień – widok w kierunku zachodnim
39. Sien – widok w kierunku wschodnim
40. Schody z sieni na kondygnacje mieszkalne
41. Schody
42. Tralki
43. Balustrady na ostatniej kondygnacji
44. Kondygnacja poddasza – korytarz
45. Umywalka
46. Schody w oficynie północnej
47. Pokój w oficynie północnej
48. Pokój przechodni w oficynie północnej
49. Boazeria
50. Drzwi wewnętrzne w oficynie północnej
51. Korytarz z podwórza w stronę zachodnią
52. Drewniana nadbudowa ponad d. sanitariatami
53. Drzwi do dawnych sanitariatów