

KRAJOWY OŚRODEK BADAŃ I DOKUMENTACJI ZABYTKÓW W WARSZAWIE

KARTA EWIDENCYJNA ZABYTKÓW ARCHITEKTURY I BUDOWNICTWA

Nr

19493

1. Obiekt

KAMIENICA

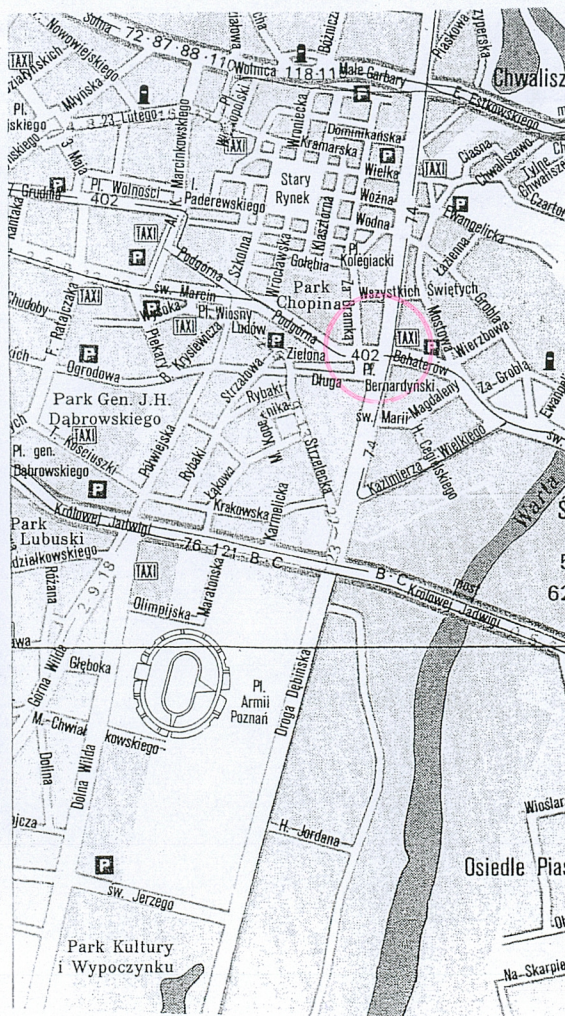
2. Czas powstania

1867

3. Miejscowość

POZNAŃ

11. Zdjęcia, rzut, sytuacja, orientacja



4. Adres

ul. Garbary 29

nr ewidencyjny działki ark. 29 dz. 41

nr księgi wieczystej

5. Przynależność administracyjna

województwo wielkopolskie

powiat poznański

gmina Poznań

6. Poprzednie nazwy miejscowości

7. Przynależność administracyjna przed 01.01.1999

województwo poznańskie

gmina Poznań

8. Właściciel i jego adres

prywatny

9. Użytkownik i jego adres

j.w. pustostan

10. Rejestr zabytków

W średniowieczu osada Garbary zlokalizowana była pomiędzy wschodnimi murami Poznania, a dokładnie fosą za nimi, a rzeką Wartą. Wiadomo, że rejon ten miał parcele podobne jak miejskie w murach, czyli wąskie i wydłużone. Z opisu z 1791 dowiadujemy się, że Garbary były zabudowane dwoma rzędami domów i to stosunkowo nowych, bo wznoszonych po pożarach z l. 70. i 80. XVIII w. Były to budynki szachulcowe, zwykle parterowe z piętrem dachowym i zasadniczo jednorodzinne; od ulicy mieściły warsztaty. Pożar, który w 1803 zniszczył pokaźną część miasta objął również ul. Garbary i Groblę. Odbudowa została oparta o nowe plany urbanistyczne. Nowe parcele były szersze, a ci którzy korzystali z państwowej dotacji na budowę domów musieli przyjąć znormalizowane projekty, natomiast domy wznoszone na własny koszt podlegały ocenie komisji. Generalnie nowe domy były proste i skromne. Jak pokazują plany miasta w 1 poł. XIX w. zachodnia pierzeja ulicy na odcinku od ul. Wszystkich Świętych do Placu Bernardyńskiego pozostawała prawie niezabudowana. Miejsce, w którym stoi kamienica pod obecnym nr 29 znajdowało się na południowym skraju dawnych, średniowiecznych Garbar. Urbanistyczny układ tego terenu został zmieniony na początku XIX w. po wielkim pożarze, ale dopiero wytyczenie w 1823 ul. Długiej i uregulowanie dalszego odcinka Garbar w kierunku Drogi Dębińskiej zwiększyło atrakcyjność gospodarczą zlokalizowanych tam parcel. Omawiana posesja na początku XIX w. miała adres Wielkie Garbary 2 i nr hipoteczny 410. W 1805 nabył ją Anton Pilz. Dopiero około 1850

SYTUACJA Kamienica usytuowana w zabudowie zwartej w zachodniej pierzei ulicy Garbary na odcinku pomiędzy Placem Bernardyńskim a ul. Wszystkich Świętych. Parcela szeroka i płytka, nieomal w całości zabudowana. Podwórze wąskie, zamknięte od północy krótką oficyną, od zachodu wysoką tylną ścianą oficyny sąsiedniej posesji, od południa metalowym parkanem oddzielone od podobnego podwórza sąsiedniej kamienicy. Przelot bramny na osi kamienicy.

MATERIAŁ, KONSTRUKCJA, TECHNIKA *Fundamenty* z kamieni i cegły palonej. *Ściany piwnic* murowane z cegły palonej, wątek krzyżowy, tynkowane. *Ściany* zewnętrzne, główne wewnętrzne i ściany działowe z cegły palonej, na zaprawie cementowo-wapiennej, tynkowane. Wtórne ścianki działowe lżejszej konstrukcji. *Stropy* nad piwnicami ceramiczne typu Kleina, nad wyższymi kondygnacjami drewniane. *Wieżba dachowa* ze ścianką kolankową, drewniana, płatwiowo-kleszczowa, z płatwią kalenicową i parą płatwi pośrednich, łączy ciesielskie. *Dach* kryty papą na deskach. Nad klatką schodową przeszklony świetlik, nowy. *Posadzka* w piwnicach ceramiczna, nowa. *Podłogi* w mieszkaniach drewniane, deskowe. Podłoga strychu deskowa. *Schody* wewnętrzne główne mocowane w ścianie, trójbiegowe w dolnej części jednobiegowe zakrętem, stopnie drewniane, balustrada żeliwna w formie żłobkowanych prętów z ornamentálną przewiązką; symetryczną parą esownic z dzwonkiem; poręcz drewniana; krawędzie listew policzkowych zdobione wałeczkiem, dolne części spoczników toczonymi zwisami, podbitka biała malowana. Na trzecim piętrze balkonik nad schodami prowadzący do schodów bocznych. Schody wewnętrzne boczne, kuchenne i na strych, drewniane, dwubiegowe ze stopniami zabiegowymi, wąskie, stopnie mocowane w listwach policzkowych, balustrada z cieniutkich toczonych trałek, poręcz masywna, słupki walcowate. Schody do piwnic żelbetowe, bez podstopni, nowe. *Wrota bramne* od strony ulicy krata żelazna, od podwórza wrota wtórne, osadzone w pełnym otworze zamurowanym w górnej części, krosnowe, drewniane, z wąskim nadświetłem szklonym wielodzielnie, dwuskrzydłowe. *Drzwi* zewnętrzne do lokali od ulicy jednoskrzydłowe pcv, przeszklone. Drzwi wewnętrzne do mieszkań krosnowe, drewniane, z wysokim nadświetłem, dwuskrzydłowe, każde skrzydło trójpłycinowe, płyciny profilowane, listwa przymykowa prosta; listwa czołowa; wtórnie przyciemnione bejca. Drzwi w mieszkaniach w pokojach drewniane, w ościeżnicy płycinowej, dwuskrzydłowe, ramowo-płycinowe, tępe, zawiasy czopowe, zamek wpuszczany. Pozostałe drzwi wewnętrzne jednoskrzydłowe, czteropłycinowe. Drzwi balkonowe dwuskrzydłowe, nowe z pcv. *Okna* wszystkie wymienione na zespolone, z pcv, naśladujące podziały krzyża okiennego.

RZUT Budynek na planie prostokąta z przelotem na osi. Od podwórza niewielki ryzalit pośrodku i większy na skraju elewacji, od północy krótkie skrzydło. Układ wnętrza dwu i pół traktowy, w skrajnych osiach dwutraktowy. Po obu stronach sieni po jednym mieszkaniu. Mieszkanie południowe mniejsze, północne większe o dwa pokoiki w oficynie. Schody w trakcie tylnym, główna klatka schodowa centralnie, obok schody boczne.

BRYŁA Kamienica w całości podpiwniczona płytką piwnicą – suteroną, czterokondygnacyjna, kryta dachem o nieznacznym nachyleniu połaci. W fasadzie dwie osie balkonów, gzyms koronujący eksponowany. Od podwórza bryła rozczłonkowana z ryzalitowo wysuniętą partią południową i środkową oraz cofniętym załomem na styku z oficyną.

ELEWACJE Kamienica ma dwie elewacje: fasadę oraz elewację tylną. *Fasada* (elewacja wschodnia) z artykulacją architektoniczną, 9-cioosiowa. Cokół wysoki, gładki, wyżej boniowanie do wysokości górnej krawędzi okien parteru. Osie okienne sutereny i parteru wtórnie połączone. Centralnie portal nieznacznie wysunięty przed lico muru, ma formę arkady zamkniętej prostą ścianką, flankowanej parą pilastrów osadzonych na cokołach;

14. Kubatura	15. Powierzchnia użytkowa	16. Przeznaczenie pierwotne	17. Użytkowanie obecne
6607 m ³	996 m ² + ok. 230 m ² suterena	mieszkalne	pustostan
18. Prace budowlane i konserwatorskie, ich przebieg i dokumentacja (po 1945 r.)		19. Stan zachowania (fundamenty, ściany zewnętrzne, ściany wewnętrzne, sklepienia, stropy, konstrukcje dachowe, pokrycie dachu, wyposażenie i instalacje)	
1992 – przebudowa parteru i sutereny na lokale użytkowe. 2014 r. – remont elewacji, naprawa dachu, konserwacja wystroju sieni.		Fundamenty i ściany i stropy w stanie dobrym. Na najwyższym piętrze w oficynie i na styku korpusu głównego z oficyną ślady po znacznych zaciekach, osuszone. Konstrukcje dachowe dobre, ale drewno ze śladami długotrwałego zamakania, obecnie suche, pokrycie w stanie bardzo dobrym. Świetlik klatki chodowej nowy. Klatka schodowa w stanie dobrym, górna część bardzo dobrym po remoncie. Wszystkie okna wymienione. Wnętrze zupełnie puste. Wystrój sieni w stanie bardzo dobrym. W niektórych mieszkaniach zachowana stolarka drzwiowa. Instalacje w stanie dostatecznym. Brak ogrzewania.	
		20. Istniejące zagrożenia, najpilniejsze postulaty konserwatorskie	
		Ochronie konserwatorskiej podlegają fasada, sień, klatka schodowa, stolarka drzwiowa. Istnieje zagrożenie całkowitego przekształcenia wnętrza.	

21. Akta archiwalne (rodzaj akt, numer i miejsce przechowywania)

Sąd Rejonowy w Poznaniu, KW [REDACTED]
Archiwum państwowe w Poznaniu, Ubezpieczenia Ogniove, sygn. 566, 616
MKZ, Modernizacja kamienicy (...) Projekt wstępny. Pentagram, Poznań 1992

22. Bibliografia

A. Grotte, Das Bürgerhaus In den Posner Landen. Breslau 1932 s.90

23. Źródła ikonograficzne (rodzaj, miejsce przechowywania)

Archiwum państwowe w Poznaniu, Ubezpieczenia Ogniove, sygn. 566 (plany)
A. Grotte, Das Bürgerhaus In den Posner Landen. Breslau 1932 il. 78 (plan)
MKZ, Modernizacja kamienicy (...) Projekt wstępny. Pentagram, Poznań 1992
(plany, inwentaryzacja fasady)

24. Uwagi różne

25. Opracowanie karty ewidencyjnej (data i podpis)

Tekst Ewa Siejkowska Askutja 2014
(data i podpis)

plany, rysunki Ewa Siejkowska Askutja 2014
(data i podpis)

zdjęcia fotograficzne Ewa Siejkowska Askutja 2014
(data i podpis)

miejsce przechowywania negatywów :

MKZ Poznań

Karta po wypełnieniu podlega ochronie na podstawie przepisów prawa autorskiego.

26. Adnotacje o inspekcjach, informacje o zmianach (daty, imiona i nazwiska wypełniających)

27. Załączniki

9 wkładek

1. Miejscowość POZNAŃ	5. Obiekt (nazwa jak w karcie) oraz adres KAMIENICA ul. Garbary 29	6. Zawartość wkładki Historia c.d. Opis c.d. Spis ilustracji Sytuacja
2. Gmina Poznań		
3. Powiat poznański		
4. Województwo wielkopolskie		

Historia c.d. wzniesiono dom, którego rzut znalazł się w książce Grottego jako przykład znormalizowanej zabudowy. W 1856-61 od spadkobierców Piltza nabył kupiec Samuel Rosenberg, jednocześnie właściciel narożnej posesji o adresach Wielkie Garbary 1 i Plac Bernardyński 5. Dla niego wzniesiono w **1867 obecną kamienicę** murowaną, tynkowaną, w całości podpiwniczoną, czterokondygnacyjną z krótką oficyną, krytą dachem dwuspadowym o nieznacznym nachyleniu połąci. Cechy stylistyczne budynku, zwłaszcza reprezentacyjny sień i okazała klatka schodowa z górnym oświetleniem pozwalają połączyć tę budowlę z nazwiskiem czynnego wówczas w Poznaniu architekta Gustawa Schultza, popularnego wśród żydowskiej klienteli / por. ul. 23 Lutego 7, ul. Kantaka 1/. Na każdej kondygnacji mieścił dwa mieszkania. Budynek nieomal w całości wypełnia płytką parcelę. Jej dalsza, zachodnia połowa musiała przed 1856 zostać sprzedana jeszcze na etapie zbywania udziałów przez licznych spadkobierców Piltza. Od 1885 dwie sąsiednie nieruchomości Wielkie Garbary nr 1 i 2 posiadał Julius Briesen, po jego śmierci w 1887 spadkobiercy sprzedali Rudolfowi Reiche kupcowi z Poznania. Obiekt często zmieniał właścicieli w 1891 był to Ignacy Wasiński, 1897 Roman Mańkowski, 1902 Józef Wolski, 1918 Roman Pluciński, 1919 Kazimierz Przybylski, 1923 Kazimierz Kotkowski z Łodzi, który zlicytowany odkupił kamienicę i posiadał do 1933, kiedy nabył ją Stanisław Grzelczak z Poznania. Od jego spadkobierców w 2013 nieruchomość nabył [REDAKTOWANE], który w 2014 odremontował wszystkie elewacje budynku. Prawdopodobnie wnętrza zostaną przeznaczone na biura.

Opis c.d. trzony pilastrów zdobione wgłębią bordiurą, głowica w formie konsoli z liściem akantu, belkowanie z rozetowym fryzem, w narożach ścianki wieńczącej antytetyczne umieszczone reliefowe wieńce z liści dębu przewiązane długą wstążką; cała kondygnacja zwieńczona dwuosokowym gzymsem opartym środkiem na portalu, przy krawędziach elewacji na trzech krokstynach, które akcentują dwuosowe pseudoryzalit przy krawędziach fasady. Każdy pseudoryzalit flankowany boniowanymi lizenami, okna pierwszego i drugiego piętra w każdej kondygnacji ujęte bocznymi pilastrami, rozdzielone kolumną, cokoły wysokie, trzony pilastrów zdobione wgłębią bordiurą, trzon kolumny żłobkowany, kapitele kompozytowe, belkowanie z fryzem meandrowym, okna w żłobkowanych opaskach, w podokiennikach płyciny wypełnione symetrycznym motywem męskiej głowy i wici wypływających z jej wąsów; w zwieńczeniu pseudoryzalitu tympanon; na osi pseudoryzalitów powyżej okien trzeciego piętra odcinkowe gzymsy. Wszystkie okna pierwszego piętra z analogicznymi podokiennikami. Pozostałe otwory jedynie w profilowanych opaskach. W sąsiedztwie pseudoryzalitów po jednej osi balkonowej; balustrady kowalskiej roboty z motywem esownic i ceowników. Kondygnacja strychowa z pasem szerokich, niskich okien, pomiędzy nimi płyciny. W zwieńczeniu fasady, pod gzymsem koronującym fryz kostkowy. Okap dachu silnie eksponowany. **Elewacja zachodnia** gładko tynkowana, bez artykulacji, rozczłonkowana ryzalitowo; od północy dwuosowa oficyna, jednoosiowy załom muru, środkowa część pięćosiowa z ryzalitem w centrum, od południa dwuosowy ryzalit.

WNĘTRZE typowe dla kamienicy wielkomińskiej z połowy XIX w. z bogato zdobioną reprezentacyjną sienią. Przelot bramny podzielony na trzy części. W części frontowej sień z architektoniczną artykulacją: niski, gładki cokół, ściany podzielone symetrycznie pilastrami na trzy pola, w środkowym polu para kolumn o kanelowanych trzonach i kompozytowych głowicach; całość zwieńczona uskokowym belkowaniem; w górnej części ściany, ponad gzymsem, przedłużenie pilastrów, a środkiem profilowana arkada oparta na kolumnach, w podłuczcu reliefowa plakieta figuralna z wyobrażeniem pary putt siedzących antytetycznie względem stylizowanego motywu akantowego, powyżej arkady z obu stron rozety; ściany sieni zwieńczone szerokim belkowaniem z ząbkowanym fryzem, sufit zwierciadlany. Środkowa część przelotu ujęta wysokimi arkadami mieści wejścia do mieszkań i dolnej części głównej klatki schodowej. W tylnej części przelotu wejście na schody boczne ukryte za drzwiami. Główna klatka schodowa usytuowana centralnie, powyżej przelotu bramnego na rzucie kwadratu, trójbiegowa, doświetlona świetlikiem w dachu; jej górne ściany na poziomie strychowym zdobione dekoracją arkadkową. Suterena i przyziemie pierwotnie mieszkalne, zupełnie przebudowane na lokale użytkowe, każdy z zapleczem (układ dwutraktowy). Na piętrach po dwa mieszkania w układzie dwu i pół traktowym.

Mieszkanie po stronie północnej większe o dwa pokoje w oficynie.

WYPOSAŻENIE W budynku zachowały się schody, w niektórych mieszkaniach stolarka drzwiowa.

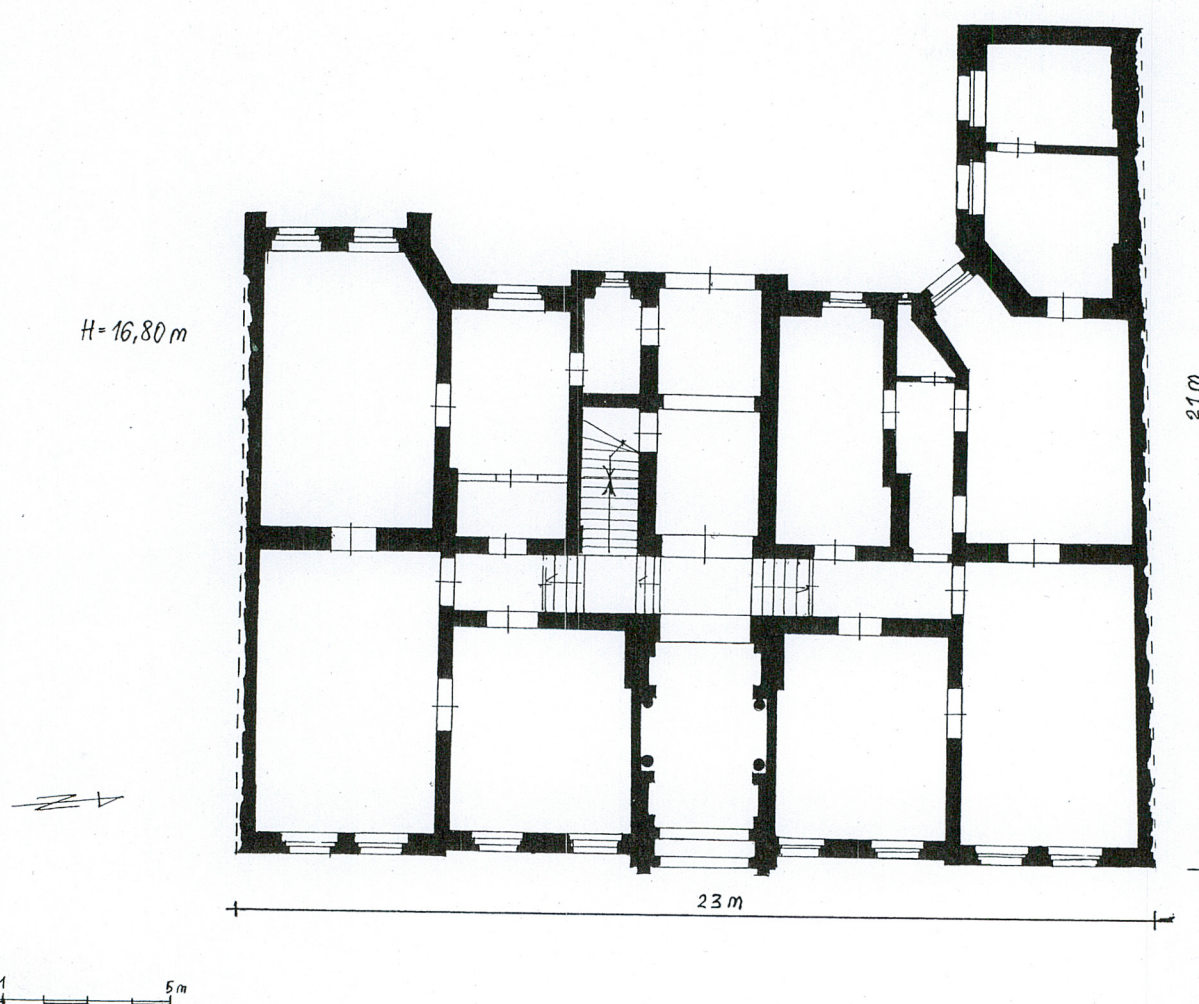
INSTALACJE elektryczna, wodno-kanalizacyjna, odgromowa. Brak ogrzewania.

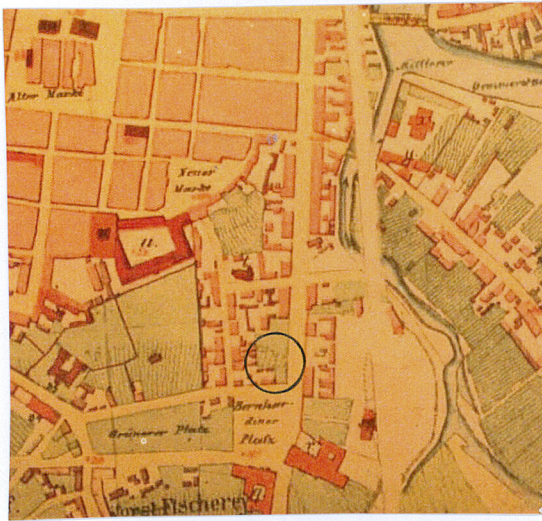
SPIS ILUSTRACJI

1. widok ogólny
2. orientacja
3. sytuacja
4. rzut parteru, stan z 1992 (przed przebudową)
5. kopia planu Poznania z 1821
6. kopia planu poznania z 1840
7. kopia planu pierwszego budynku
8. kopia planu sytuacyjnego z 1884
9. kopia ryciny elewacji przed przebudową przyziemia
10. widok kamienicy w pierzei ulicy
11. fasada – detal
12. j.w. balustrada balkonowa
- 13-16. elewacje od podwórza
17. sień – widok w kierunku ulicy
- 18-22. sień – detal
23. drzwi do przełotu bramnego od podwórza
- 24-25. schody główne – część dolna
- 26-29. schody główne i klatka schodowa – detal
- 30-31. schody boczne
32. drzwi do mieszkania na I piętrze
- 33-34. drzwi w mieszkaniu na I piętrze
35. wnęka okna w jadalni (naroże pomiędzy korpusem głównym a oficyną)
36. fragment dawnego okna
- 37-38. wieżba dachowa



1. Miejscowość POZNAŃ	5. Obiekt (nazwa jak w karcie) oraz adres KAMIENICA ul. Garbary 29	6. Zawartość wkładki Rzut Ilustracje archiwalne
2. Gmina Poznań		
3. Powiat poznański		
4. Województwo wielkopolskie		

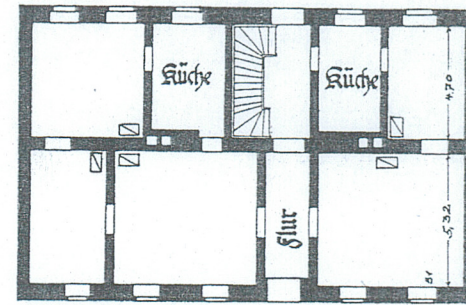




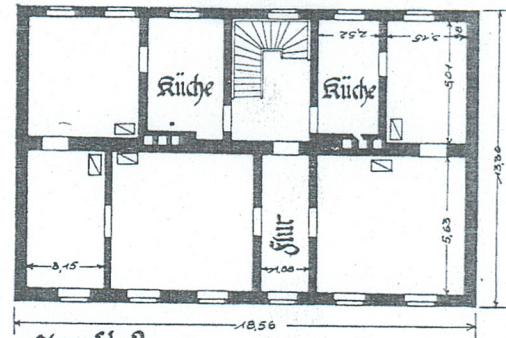
5



6



Erdgeschoss



1. Obergeschoss

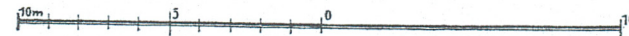
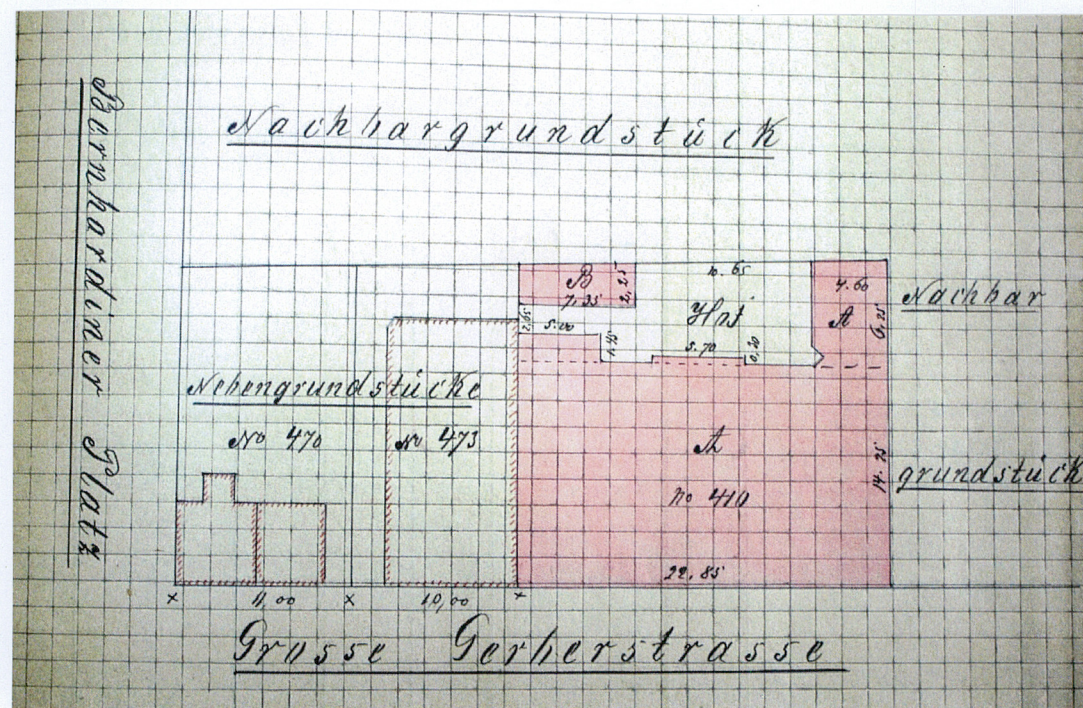
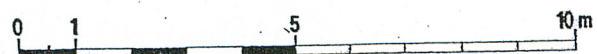
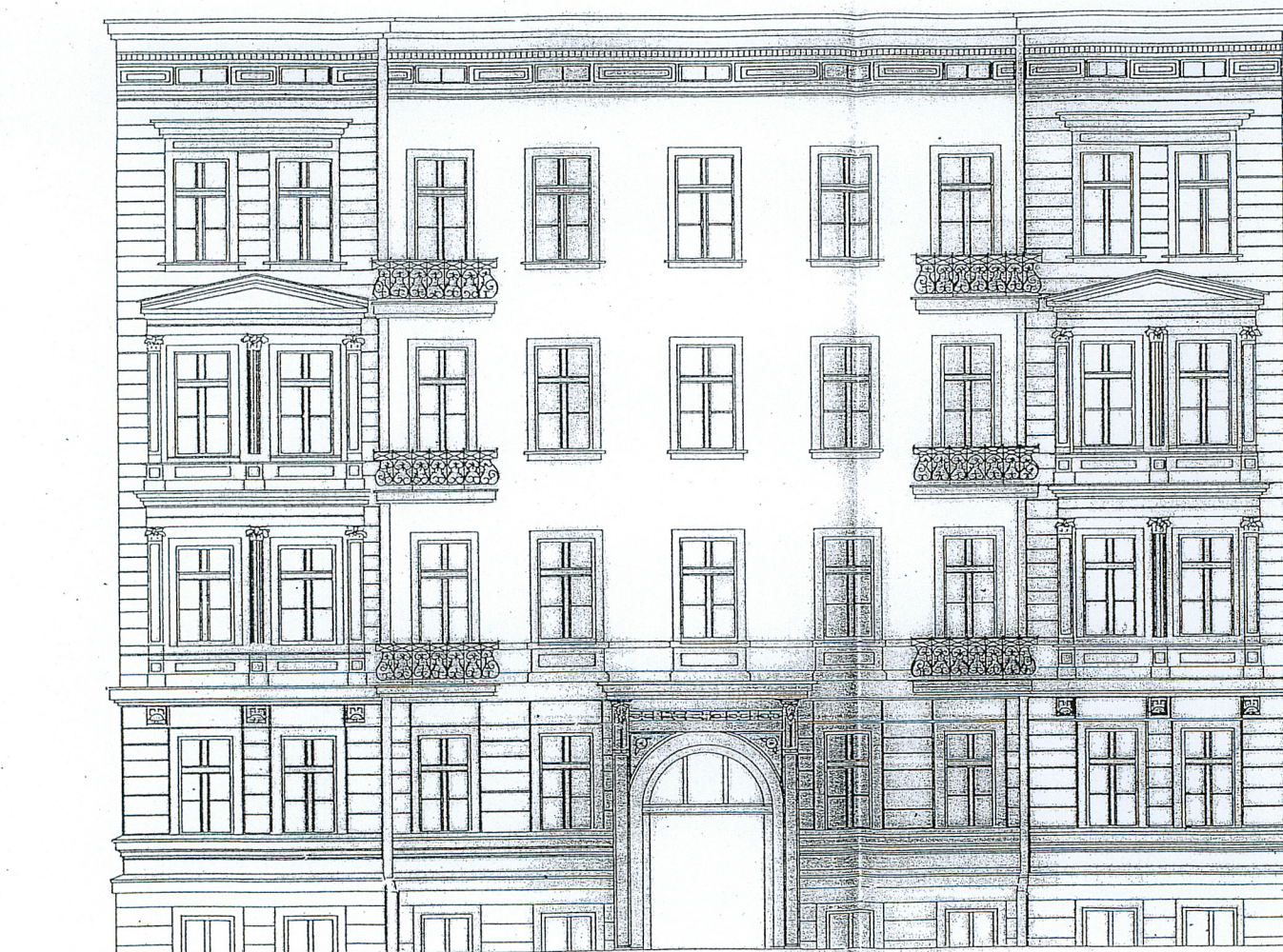


Abb. 78. Posen, Gerberstraße 2.
Beachtlich erscheint der besondere Zugang der Küche vom Treppenflur.
Aufnahme Prof. Dr. Bechtel.

7

1. Miejscowość POZNAŃ	5. Obiekt (nazwa jak w karcie) oraz adres KAMIENICA ul. Garbary 29	6. Zawartość wkładki Ilustracje archiwalne
2. Gmina Poznań		
3. Powiat poznański		
4. Województwo wielkopolskie		





PENTAGRAM Poznań, Kochanowskiego 18/8, tel/fax 44
architekci Michał Ankiersztajn i Jarosław Wroński

MODERNIZACJA KAMIENICY, Poznań, Garbary 29
projekt wstępny, 15.07.92, 26/AW/92

1. Miejscowość POZNAŃ

2. Gmina Poznań

3. Powiat poznański

4. Województwo wielkopolskie

5. Obiekt (nazwa jak w karcie) oraz adres

KAMIENICA
ul. Garbary 29

6. Zawartość wkładki

Fotografie



10



11





13



14



15

1. Miejscowość POZNAŃ	5. Obiekt (nazwa jak w karcie) oraz adres KAMIENICA ul. Garbary 29	6. Zawartość wkładki Fotografie
2. Gmina Poznań		
3. Powiat poznański		
4. Województwo wielkopolskie		



16



17



18



19



20

1. Miejscowość POZNAN	5. Obiekt (nazwa jak w karcie) oraz adres KAMIENICA ul. Garbary 29	6. Zawartość wkładki Fotografie
2. Gmina Poznań		
3. Powiat poznański		
4. Województwo wielkopolskie		



21



22



23



24



25

1. Miejscowość POZNAN

2. Gmina Poznań

3. Powiat poznański

4. Województwo wielkopolskie

5. Obiekt (nazwa jak w karcie) oraz adres

KAMIENICA
ul. Garbary 29

6. Zawartość wkładki

Fotografie



26



27



zór KOBiDZ 2008 r

28



29



30

1. Miejscowość POZNAN

2. Gmina Poznań

3. Powiat poznański

4. Województwo wielkopolskie

5. Obiekt (nazwa jak w karcie) oraz adres

KAMIENICA
ul. Garbary 29

6. Zawartość wkładki

Fotografie



31



32



33



34



35

1. Miejscowość POZNAŃ	5. Obiekt (nazwa jak w karcie) oraz adres KAMIENICA ul. Garbary 29	6. Zawartość wkładki Fotografie
2. Gmina Poznań		
3. Powiat poznański		
4. Województwo wielkopolskie		



36



37

